

DS ラボ国際ワークショップ 2015
 “Data Science in Business”

開催日：平成 27 年 3 月 14 日、17 日

場所：関西大学 14 日：東京センター、17 日：千里山キャンパス

第1回 DSラボ
 国際ワークショップ報告

DATA SCIENCE LABORATORY
 INTERNATIONAL WORKSHOP



所属	講演者	演題
The LifeCycle Group CyVi, University of Bordeaux (France)	Professor Guido Sonnemann	Life Cycle Assessment - LCA: What it is, why it needs big data and what are the possibilities of integrating LCA data with MFCA analysis
Oxford Institute of Retail Management, University of Oxford (United Kingdom)	Academic Director Jonathan Reynolds	Big data in UK retailing: issues and applications
HKUST Business School, Hong Kong University of Science and Technology (Hong Kong)	Associate Professor Yasutora Watanabe	Recommending (Un) popular Products: A Field Experiment Using Vending Machines
Yale School of Management, Yale University (USA)	Assistant Professor Kosuke Uetake	Signaling in Online Credit Markets
School of Management, University of Stirling (USA)	Dr. Colin Dey	Towards Integration: Progress and Prospects in Sustainability Reporting
Accounting and Finance, The University of Auckland (New Zealand)	Mr. David T. Y. Lau	The effect of audit quality on management earnings forecasts: Evidence from Japan

【Prof. Guido Sonnemann & Prof. Jonathan Reynolds】



【Assistant Prof. Kosuke Uetake & Dr. Colin Dey & Mr. David T. Y. Lau】



データサイエンス・ワークショップ2015
 “Data Science Wrokshop : “Frontiers of Sigital Marketing” ”
 開催日：平成27年6月30日、7月4日
 場所：関西大学 6月30日：東京センター、7月4日：千里山キャンパス



【発表】

Prof. Jie Zhang

How Bad is Shopping Cart Abandonment? An Investigation across Multiple Shopping Sessions

Prof. Michel Wedel

Short-Term Effects of Online Advertising on Brand Search

Data Science Laboratory Member

Eye-tracking Research Program in DS Lab

【発表の様子 6月30日 関西大学 東京センター】

【会場の様子】



【Prof. Jie Zhang & Prof. Michel Wedel】



【発表の様子 7月4日 関西大学 千里山キャンパス】

【開会の挨拶】



【Prof. Michel Wedel & Jie Zhang】



【Eye-tracking Research Program in DS Lab】



DS ラボ国際ワークショップ 2016
“Data Science in Business”
開催日：平成 28 年 3 月 15 日
場所：うめきたラボ、グランフロント大阪



【招待講演】

Prof. Jay Junghun Lee

The Impact of International Takeover Laws on Corporate Resource Adjustments: Evidence from the Asymmetric Behavior of Selling, General, and Administrative Costs

Prof. C.L Philip Chen

Big Data challenges, techniques, and applications and how Deep Learning can be used

Prof. Latchezar Hristov

Innovation in Retailing; exploring meaning, practice and measurement through multiple case study analysis

【共同研究】

Accounting & Information team, Date Science Laboratory

Model selection for financial statement analysis

Distribution and Marketing & Information team, Date Science Laboratory

The Relationship between Automobile Density and GDP in Each Country

【発表の様子】



【Prof. Jay junghun Lee & Prof. C.L Philip Chen & Prof. Latchezar Hristov】



【Accounting & Information team】



【Distribution and Marketing & Information team】



JST-CREST と DS ラボ IABD2016

“Foundations of Innovative Algorithms for Big Data (IABD) 2016”

開催日：平成 28 年 10 月 29 日

場所：関西大学 梅田キャンパス



【会場の様子】



DS ラボ国際ワークショップ2017

開催日：平成29年3月6日

場所：関西大学 千里山キャンパス

3rd International Workshop on Data Science in Business

About Speakers Program Profiles Register Access Contact

3rd International Workshop on Data Science in Business

06 MAR 2017
KANSAI UNIVERSITY, OSAKA, JAPAN



Introduction

We are pleased to invite participants to the 3rd International workshop on Data Science in Business.

The workshop is organised by Kansai University's Data Science Laboratory and will be held in Osaka on 06 March, 2017 from 10:00am to 5:00pm.

This workshop will consist of invited talks and presentations on current issues in accounting and data mining techniques for Big Data, the applications of data mining in service science, and related areas. It will provide excellent opportunities for the presentation and discussion of interesting new research results, leading to knowledge transfer and the generation of new ideas.

Participation in the workshop is free of charge. However due to limited seating, we ask that all participants officially register here before February 24, 2017.

[Register Now](#)



Organisers

Prof. Katsutoshi Yada

DS Lab Director
Kansai University

Prof. Shota Otomasa

DS Lab, Accounting Team
Kansai University

Prof. Takuya Iwasaki

DS Lab, Accounting Team
Kansai University

Invited Speakers



Prof. Steven Cahan
University of Auckland



Dr. David Lau
University of Auckland



Assoc. Prof. Wang Hao
Institute of Software, Chinese Academy of Sciences



Dr. Weiming Shen
University of Western Ontario

IABD 2017

The 3rd International Workshop on Innovative Algorithms for Big Data

30 November, 2017

Tokyo University Medical Science Institute Hospital
Building A (New Hospital Building) 8th floor Conference Room

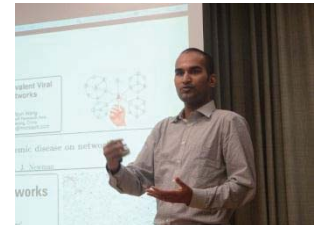
東京大学医科学研究所、東京、日本



【Assistant Professor Gowtham Atluri】

University of Cincinnati

Paper Title: Mining Relationships in Spatio-Temporal Data



【Assistant Professor Emily Miraldi】

Cincinnati Children's Hospital

Paper Title: Transcriptional Regulatory Network Inference
from Single-Cell Gene Expression Measurements



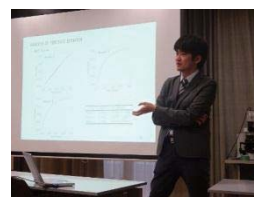
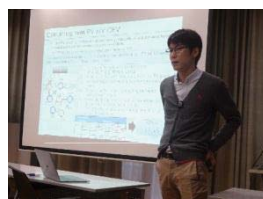
【Associate Professor Oleg Demchenko】

St. Petersburg State University

Paper Title: Which product to buy next:
factors behind customers' choice of purchase sequence



【DS Lab Participants】



IABD 2018

The 4rd International Workshop on Innovative Algorithms for Big Data

03 November, 2018

Kansai University Senriyama Campus Centenary Memorial Hall

関西大学 千里山キャンパス 100周年記念会館、大阪、日本



【Professor Ilan Newman】

University of Haifa

Paper Title: Core-sets in BIG-DATA - My Personal View



【Dr. Jack Raymond】

D-Wave Systems Inc.

Paper Title: Fast sampling with quantum annealing devices



【Professor Wing-Kai Hon】

National Tsing Hua University

Paper Title: An Introduction of Burrows-Wheeler
Transform and Its Variants



【Kentaro Sumigawa】

The University of Tokyo

Paper Title: Storing Partitions in Sublinear Space

【Professor Yi Zuo】

Dalian Maritime University

Paper Title: Applications of Network Science
for Business and Marketing



【Yuta Kaneko】

Kansai University

Paper Title: Data Science for Analysis of Path Data in Marketing



21/09/2015

**19th International Conference on
Knowledge-Based and Intelligent Information &
Engineering Systems
7th-9th September 2015, Singapore**

Dear Katsutoshi,

Re:
**IS11: Meta-Heuristics Optimization For Real World Applications In Engineering And
Technology**
IS12: Data Science for Big Data

On behalf of KES International, we would like to say how very grateful we are for the very significant contribution you made to the Knowledge-Based and Intelligent Information & Engineering Systems conference 2015 by organising & chairing an Invited Session.

We acknowledge that this requires a considerable amount of work and the possession of skills of leadership, organisation and wise guidance.

On behalf of everyone involved with the conference and KES International, I would like to thank you for this.

We thank you for your involvement with KES International and hope you will continue to give us your support.

Yours sincerely,



Professor R J Howlett
Executive Chair, KES International

From: Peng Cui [mailto:]
Sent: Friday, September 25, 2015 10:52 PM
To: tsumoto 'Katsutoshi Yada' < >
Cc: 'Liu ChuanRen' < >; 'Hui Xiong'
< >; 'Xindong Wu' < >
Subject: ICDM 2015 Complementary Registration Awarded

Dear Dr. Tsumoto and Dr. Yada,

Thanks for your efforts in the workshop organization.

According to the ICDM policy: A workshop might get a complimentary conference registration for a main organizer who is not a presenting if the workshop has attracted a good number of registered authors. This good number is defined each year by the Conference Co-Chairs, the Workshops Chair and the Steering Committee Chair.

In this year, we plan to award two workshops among about 30 workshops. Congratulations that your workshop is selected, which means that one of you organizers can get a complementary registration.

Please inform Chuanren which of you will take the complementary registration.

Best,

Peng

=====
Peng Cui, PhD.
Assistant Professor
Department of Computer Science, Tsinghua University

Homepage: <<http://media.cs.tsinghua.edu.cn/~multimedia/cuipeng/>>
<http://media.cs.tsinghua.edu.cn/~multimedia/cuipeng/>

2nd Asia-Pacific World Congress on Computer Science & Engineering
(APWC on CSE 2015)

BEST PAPER AWARD

to

Yuta Kaneko

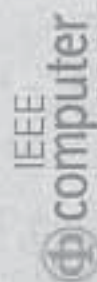
Kansai University, Japan

“Fractal Analysis of a Grocery Store Shopping Path”



The University of Fiji

Technically Co-Sponsored by



i Lab

AUSTRALIA

S.Ali

Professor A B M Shawkat Ali,
Conference General Co-chair
The University of Fiji, Fiji

2016 International Conference of Asian Marketing Associations

ICAMA in Beijing October 21, 2016

Marketing Innovation in Asian Markets: Challenges and Opportunities

Best paper for Japan Award

THIS CERTIFICATE IS PRESENTED TO



Zhen Li, Katsutoshi Yada

for the paper entitled:

“Does the Existence of Private-Label Brands Really Impede National Brands Sales? Empirical Evidence Based on POS Data”



China Marketing Association of University



Japan Society of Marketing and Distribution



Korea Marketing Association



光华管理学院
Guanghua School of Management



店舗における購買行動の可視化で 購買意欲を向上させる店舗戦略を実現

関西大学商学部の矢田勝俊教授が中心的な研究課題としているのは「データマイニング」。ビッグデータから有用な情報や項目間の相関関係などを抽出する技術のことだ。例えば、企業が収集した大量の顧客データから、今までは見出せなかった消費動向を把握し、それを購買意欲の向上につなげるなど、さまざまな面に応用が可能だといわれている。

店舗で買い物をする際に客ほどの商品棚の前に立ち止まり、どれくらい時間をかけて考え、購入を決めるのか。そうした購買行動を可視化する「顧客動線データ」に

矢田教授は着目する。日本国内はもとより、海外でもこうした研究はあまり進んでおらず、矢田教授がセンター長を務めるデータサイエンス研究センター(DSラボ)と米国コロロンビア大学が提携し、世界的に研究を牽引している。

先述の顧客動線データと、実際の売上を示すPOSデータを組み合わせることで、例えば、デザートは悩む時間が長く、ビールはブランド品を即決するケースが多いといった特性が判明。それらを元に、カテゴリー別に購入へのアクションを導くための店頭戦略を立てることも可能になる。



顧客動線データの分析

矢田教授は、分析から得た理論モデルをネット上などでオープンソースとして社会にフィードバック。現在、そのソースを基に実証実験が行われ、さらに多様なビジネスシーンへと顧客動線データの活用分野は拡大しつつある。

中堅中小規模向けビジネス・IT 支援情報局

ニーズ 製品 購入方法 サポート お役立ち情報・資料

Office 365 Microsoft Azure Microsoft Dynamics 365 Windows 働き方改革 キャンペーン ビジネス情報記事 あしたへ導く世界の名言 目からウロコのココロ学

動画集

デジタル365 第4回 消費者の購入意欲をごく自然な形で促し、 従来ほど景気に左右されることなく売上高を安 定化する

February 2, 2017 | Posted by SMB Blog



長年培ってきた勘と経験を頼りにしたり、同業他社の取り組みを参考にした施策で、思い通りの成果をあげている企業もあるだろう。しかし、なぜ上手くいったのか、あるいは上手くいかなかったのかを検証しきれないまま、「当たるも八卦、当たらぬも八卦」で施策を展開する例もビジネスの現場では意外と多く残っている。

POS(販売時点情報管理)システムを早くから導入しデータ分析に励んできた小売業も例外ではない。確かにPOSデータを見れば、何がいつ売れたかや一緒に購入された商品は確認できる。だが「売れた理由をきちんと説明するのは難しい」と、関西大学のデータサイエンス研究センター長を務める矢田勝俊教授は語る。「売り場の棚割りの工夫やマーケティング施策を同じように実行しても、結果は違ってくる。この差がどうして生まれるのか、POSデータを解析しただけでは詳しくは分からない」と続ける。

そんな中、今まで見えなかった現状を可視化できるとして、あらゆるモノがインターネットにつながるIoT(モノのインターネット化)や、IoTによって生み出される大量のビッグデータを活用する機運は日増しに高まっている。中でもマーケティングにおいては、これまで捕捉が難しかった売り場での消費者の動き(動線)を捉えることで、店舗内のマーケティング高度化を図りやすくなるとの期待がふくらむ。

プロセスの可視化で、商品を前に葛藤する消費者の姿が浮かび上がる

動線を店舗内マーケティングに活用する最大の利点は、消費者が商品を購入するまでのプロセスを正確に捉えられる点にある。販売の結果を示すPOSデータだけでなく「顧客が悩んだ末に商品を買ったのが即決したのか分からない」(矢田教授)が、動線とPOSデータを組み合わせることで「ブラックボックスだったプロセスが見えるようになる」。

例えば、無線通信機器であるRFIDタグをショッピングカートに取り付け、店内に設置したリーダーでRFIDタグを持つ固有のIDを読み取る。すると、ショッピングカートが店内のどこをいつ通過したかはもちろん、多くのショッピングカートが通過する売り場や、特定の売り場での滞在時間まで手に取るように把握できる。

商品が売れるまでのこうしたプロセスからは、消費者の心の中が浮かび上がってくる。生鮮品や日用品を扱うスーパーは女性客の割合が多いこともあり、

Search ...

Dynamics 365 オンライン個別デモ申し込み

専任の担当者がオンライン ミーティング ツールを使って、お客様のご関心の業務シナリオに沿ってご紹介し、無料ですのでお気軽にお申し込みください。



[詳細はこちら](#)

マイクロソフト ビジネス ライブラリ

中堅中小企業のクラウド活用成功事例やビジネスに役立つOffice テンプレート、Tips集など公開中。クラウドを活用した新時代のビジネス情報サイト



[詳細はこちら](#)

起業する前に知っておきた かったこと

起業家のヒントをご紹介・重要なことを見極めて、自分の価値に忠実であり続ける
・成功の秘訣を見つける
・数字に注意してデータを分析する



ショッピングカートがデザート売り場で長く滞在する傾向がある。ところが、「売り場への訪問率や滞在時間の割に商品の購入率は低い」と矢田教授は説明する。食欲をそそる色々な商品を前に「甘いデザートを食べたい」との思いと「今日は我慢しよう」という思いが交錯するが、最終的に買うのをためらう顧客が多い様子がうかがえる。

一方で、「アルコール飲料コーナーの滞在時間は驚くほど短い購入率は高い。売り場を訪れた顧客の実に6~7割が商品を買う」(矢田教授)そうだ。ビールや第3のビール、サワーなどさまざまな商品の中から、夫の晩酌用に「手ごろな値段」の商品をあまり迷わずショッピングカートに入れ、別の売り場に向かう主婦の姿が浮かんでくる。

当然だが、消費者が商品を購入するまでの行動と心の動きは異なるので、販促策の効果も売り場ごとに違ってくる。例えば、デザート売り場では、食べることで得られる満足感を訴求するポップ広告の設置が迷う顧客の背中を押し、販売に結びつく可能性がある。しかし、アルコール飲料コーナーに同種のポップ広告を設置したところで、売り場滞在時間の延長や購入率の一段の向上は見込みにくい。

見逃し続けてきた本質的な業務課題の存在も明らかに

商品購入プロセスを可視化し販売実績と組み合わせて分析した結果、見逃し続けてきた店舗内の非効率性が明らかになる例もある。

小売業者は買い得商品を紹介するチラシを作成するなど、消費者を自店に呼び込む努力を重ねている。特売品の売り場には目立つポップ広告を設置し、より多くの顧客に商品を購入してもらおう工夫にも余念がない。それにも関わらず、「売上高が思ったほど増えない」ことはないだろうか。

動線分析の結果、多くの集客と特売品売り場への誘導に成功していたのであれば、売り場の商品在庫が少なくなったために顧客の買う気を削いでしまい、販売機会を損失した可能性が考えられる。この場合、真っ先に改善すべきポイントは、チラシ/ポップ広告の内容や品ぞろえの見直しではない。むしろ、適切な在庫管理や販売状況に即応したバックヤードからの品出しといった基本的な店舗オペレーションを変えることである。矢田教授がかかわってきた数々の国内プロジェクトの中には、こういったオペレーションの課題が見つかるケースが少なからずあったという。

動線分析を実践する環境は格段に整いつつある。RFIDタグだけでなく、赤外線センサーや500円硬貨ほどの小型ビーコンを使い動線分析用のデータを収集する仕組みは、ひと昔前に比べれば容易に構成できる。加えて、安価なクラウドサービスの普及によって、動線を示す大量のセンサーデータを蓄積しやすくなった。自社の店舗を訪れる顧客の心をつかむために、そろそろ動線分析の導入を検討し始めても損はなからう。

矢田教授が率いるデータサイエンス研究センターは、すでに動線分析よりも一歩踏み込んだ研究に乗り出している。具体的には、視線の動きを捕捉したアイトラッキングデータを集め、棚の前に立った消費者がどのように商品へ関心を持ったかを分析。販売実績データや店舗内の動線データと合わせて活用することで、商品の配置にまで配慮した店舗内マーケティングのモデル確立を目指す。

Posted in [ビジネス情報記事](#) Tagged [ビジネス情報記事](#)

Join the conversation

0
comments

Add comment

[詳細はこちら](#)

キャンペーン情報

中堅中小企業のお客様にただいま実施中のキャンペーンをご紹介します。ぜひご覧ください。

[詳細はこちら](#)

イベント・セミナー情報

マイクロソフトおよびパートナー企業による中堅中小企業のお客様を対象とした各種イベント、セミナーの開催情報を掲載しております。毎週木曜日更新です。ぜひご覧ください。

[詳細はこちら](#)

Office Blog

3D プリントを用いた課題解決型学習に OneNote を活用

May 11, 2017

[Japan Office Official Blog](#)

Office 365 Education でクラスに最先端の共同作業を

May 11, 2017

[Japan Office Official Blog](#)

機能強化された Outlook Customer Manager を全世界に向けてロールアウト

May 10, 2017

[Japan Office Official Blog](#)

Excel データから Visio のプロセス図を自動的に作成

May 8, 2017

[Japan Office Official Blog](#)

OneNote Class Notebook の更新: 保護者の読み取り専用アクセスと共同作業スペースのアクセス許可が可能に

April 25, 2017

[Japan Office Official Blog](#)

フィードその他

[Subscribe to the SMB RSS Feed](#)

Archives

[May 2017](#)

[April 2017](#)

[March 2017](#)

[February 2017](#)

[January 2017](#)

[December 2016](#)

[November 2016](#)

[October 2016](#)

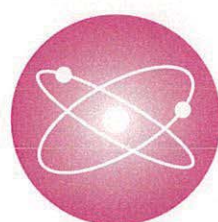
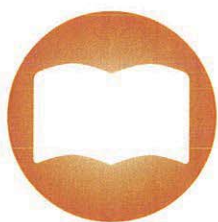
一目でわかる!

大学選びに
新しい指針!

「研究力が 高い大学」

科研費で選ぶ「**本当の実力大学**」

細目別採択件数上位10機関ランキング掲載



掲載大学

麻布大学/金沢工業大学/関西大学/九州大学 工学部
九州産業大学/京都大学/慶應義塾大学/芝浦工業大学
順天堂大学/中央大学/東京経済大学/東京工業大学
東京都市大学/東京農業大学/徳島文理大学
名古屋大学/日本工業大学/日本大学/文化学園大学
法政大学/立命館大学/早稲田大学 (五十音順)

パステータの融合による研究フロンティアの創出

基盤研究(A)

[データサイエンス研究センター] 矢田勝俊 教授

関西大学 商学部 商学科

顧客動線データから視線の動きまでを収集
新たな価値を創造するための分析に挑む

■商学			26年度
順位	機関種別名	機関名	新規採択累計数
1	私立大学	早稲田大学	14.5
2	私立大学	関西大学	13.0
2	私立大学	流通科学大学	13.0
4	国立大学	神戸大学	12.0
5	私立大学	法政大学	11.0
6	私立大学	明治大学	10.0
7	私立大学	慶應義塾大学	9.5
8	私立大学	日本大学	7.0
9	私立大学	東京経済大学	6.0
10	国立大学	京都大学	5.5

膨大なデータの山の中から ビジネスに役立つ宝を掘り当てる

データマイニングと呼ばれるコンピュータサイエンスの技術があります。統計学やパターン認識などデータ解析の手法を駆使して、大量のデータから有用な知識を取り出す技術です。例えば、コンビニエンスストアの販売データを分析することで、商品Aを買う人は同時に商品Bも買う傾向があることがわかったとしましょう。それなら、店頭でAとBを並べて陳列することで「ついで買い」が増え、売上がアップする可能性があります。

「大量のデータの中から、どうやって効率的に意味のある分析結果を導き出すか。その結果を基に、ビジネスとしての価値を高めるための研究に20年ほど前から取り組んできました」と語る関西大学商学部商学科の矢田勝俊先生は、日本におけるデータサイエンティストの先駆者です。

大量のデータは少し前からビッグデータと呼ばれるようになりました。ビッグデータにはさまざまな定義がありますが、ここではテキストや画像・映像、音声など多種多様で、しかも日々膨大に生成・記録されているデータとします。高校生が日々、LINEでやり取りしている内容もビッグデータの一部であり、SuicaやT-POINTカードなどに記録される行動・購買履歴もビッグデータです。

「私が研究を始めた20年前には、ビッグデータなどという言葉はまだありませんでした。その後インターネットが普及し、誰もがスマートフォンを使

うようになり、データ量が爆発的に増えたのです。同時に、膨大な量のデータを収集する技術と、収集したデータを分析する技術も飛躍的に進化しました」

顧客動線データの分析から見えてくる 買い手、売り手双方にとってのメリット

人が生活する上で、買い物は欠かせません。では、人はどのように買い物をしているのでしょうか。なぜ、ある商品を買って、別の似たような商品は選ばないのでしょうか。矢田先生は研究内容を以下のように説明します。

「スーパーマーケットなどを対象として、そこを訪れた顧客が、店内をどのように動き、どのような商品と接触した結果、最終的に何を買ったか。この顧客動線データを、位置情報を発信するICタグと店内の無線LANを活用して集め、これをレジのPOSデータ(売上データ)と組み合わせて分析することで、いろいろ役に立つことがわかるのです」

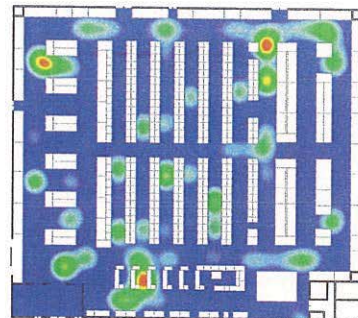
アメリカではマーケティングに関して「ビールと紙おむつ」の法則が知られています。これはスーパーマーケットで紙おむつを買う男性の多くが缶ビールも買っているというものです。この法則はレジで収集される売上データから明らかになりました。ただし売上データだけでは、どちらを先に買ったのかがわかりません。おむつを買ってからビール売り場に行くのか、それともその逆なのか。他にはどのような売り場を巡っているのか。

「顧客動線データを収集できれば、その間の行動がわかります。買い物で重要なのは、ひとつの売り場に滞在している時間であることがわかりました。特定の売り場にいる時間が長くなるほどそこにある商品の購入確率が上昇するのです。そうであるならば、売り場に足を止めてもらう工夫が、その商品の売上を上げることにつながる可能性があります」

矢田先生が行う顧客動線データと売上データの分析を活用すれば、企業のマーケティングに非常に重要な知見が出てきます。例えばあるメーカーが同じ商品を新発売した結果、A店とB店では売上に違いがあった場合に、その理由を見つけることができるのです。仮にA店では入口近くの目につくところに新商品が置かれ、B店では目立たない場所にあった場合なら、顧客動線データにより、該当商品のあるところに、どれだけ顧客が行ったかがわかります。あるいはA店では新商品発売のPOPが置かれていたのに対して、B店ではそうしたアピールがされていなかったら、



視線の動きをキャッチしデータ化して送信するアイトラッキングデバイス。



RFID(無線アンテナとICタグを用いた個体識別技術)による行動履歴データと合わせることで、買い物客がどこで何に注目したかをデータ化する。

陳列されている商品に向けられた視線の動きを見える化したもの。色が赤い部分ほど、視線が集中したことを表している。

やはり顧客動線データの違いとなって表れるはずですよ。

「我々の研究成果を基にビジネスで成功しているメーカーが数多く存在します。企業は、実際に店舗で商品を置く場所や販促物などをいろいろ試して、新商品を発売する前に最も効果の高いやり方を見つけるのです。その上でベストなやり方を全国で一気に展開すると売上が確実に上がります。ビジネスにとっての価値とは、売り手にとっては、より良い商品を買手に届けることであり、買い手にとっては、より便利に買い物できることです。それらが顧客動線データを分析することによって見えてきます」

デバイスの進化がデータ活用を加速する

データを収集する技術はここ数年、スマートフォンの普及もあってさらに加速しています。

「最近主婦の方々の、買い物の際の情報取得手段が変わってきました。スマートフォンでチラシを見ている方が増えているのです。同じチラシでも、紙のチラシを家庭で主婦がどのように見ていようと、それを知ることにはできません。けれども、スマートフォンなら話が全く変わってくるのです」

スマートフォンの場合、表示されるチラシのどの商品から見始めて、どの部分をどれだけ注意して見ていたのかなど、データとして収集可能です。どのクーポンを使ったのかもわかります。

「こうなると従来のように紙のチラシにお金をかけて配布する意味があるかどうか。ネットチラシに変えれば、印刷代を減らしながら売上を上げることができる可能性があります」

そう語る矢田先生の、今後の研究テーマは「視線の動き」です。売り場に

来た顧客が、どこを、どのように見て、その結果が購買にどうつながったのか分析します。

「アイトラッキングと呼ばれる手法で、特殊なメガネをかけてもらって実験します。この実験から、どのようなことがわかるのか。これまでのマーケティングの理論を覆すような発見があることを期待しています」

高校生へのメッセージ

好奇心と持続力を大切に

研究者になるための条件は、ふたつあります。ひとつは好奇心を持つことです。いつも新しい何かを見つけて、面白いと思えるかどうか。ふたつめは、何かに興味を持ったら、それに没頭し続けることができるかどうかです。数ヶ月ひとつのことに集中すれば、大抵の場合、そのテーマに関しては別人のような能力を持てるようになります。「新しい教科書を自分がつくるんだ」ぐらいの意気込みで、研究に打ち込む人が出てくることを期待します。



矢田勝俊 教授

1997年神戸商科大学大学院経営学研究科博士後期課程修了。大阪産業大学経営学部専任講師を経て2000年より現職。大阪大学招へい教授。博士(経営学)コロンビア大学(アメリカ)ビジネススクール客員研究員を歴任。日本人として初めてKDD&DM(国際ジャーナル)に採択されるなど、日本のデータマイニングのビジネス応用研究において先導的な役割を担う。専門分野は経営情報論、経営情報システム、知能情報学。

一目でわかる!
大学選びに
新しい指針!

『研究力が 高い大学』

科研費で選ぶ「本当の実力大学」
細目別採択件数上位10機関ランキング掲載

ANESTA

株式会社アネスタ

〒101-0054 東京都千代田区神田錦町3-6 錦町スクエアビル3階

TEL.03-3259-2801

<http://www.anesta.co.jp>

DSラボ研究会

研究会名	開催日	会場	テーマ	概要	参加者
共同研究会	平成26年11月17日 (3日間)	コロンビア大学	・消費者行動モデルの構築について ・顧客動線研究とアイトラッキングの類似性と応用可能性について	Rajeev Kohli氏、Oded Netzer氏（コロンビア大学）と研究テーマについて議論した	Rajeev Kohli氏、Oded Netzer氏、矢田勝俊（商学部・教授）
第1回研究会	平成26年10月15日	関西大学千里山キャンパス ソシオネットワーク戦略研究 機構・経商研究棟 4階 DSラボ共同研究室2	研究報告	始めに金子PDよりこれまでの研究についての発表があり、その後、消費者行動分析を中心とした周辺分野への応用を検討した。	矢田 勝俊（商学部・教授）、高井 啓二（商学部・准教授）、石橋 健（DSラボ・PD）、金子 雄太（DSラボ・PD）
第2回研究会	平成26年11月6日	関西大学千里山キャンパス ソシオネットワーク戦略研究 機構・経商研究棟 4階 DSラボ共同研究室2	研究報告	石橋PDよりこれまでに取り組んできた研究内容の紹介を行い、DSラボにおける今後の研究との関連や技術の応用について議論した。	矢田 勝俊（商学部・教授）、高井 啓二（商学部・准教授）、石橋 健（DSラボ・PD）、金子 雄太（DSラボ・PD）
第3回研究会	平成26年11月12日	関西大学千里山キャンパス ソシオネットワーク戦略研究 機構・経商研究棟 4階 DSラボ共同研究室2	研究報告	矢田教授より顧客動線データを用いたライセンシング・エフェクトに関する既存研究の紹介とDSラボにおけるライセンシング・エフェクトの検証について報告を行った。	矢田 勝俊（商学部・教授）、高井 啓二（商学部・准教授）、宮崎 慧（商学部・准教授）、石橋 健（DSラボ・PD）、金子 雄太（DSラボ・PD）、矢田ゼミ学生4名（3年次生3名、大学院生1名）
第4回研究会	平成26年11月13日	関西大学千里山キャンパス ソシオネットワーク戦略研究 機構・経商研究棟 4階 DSラボ共同研究室2	輪読会	石橋PDよりRFIDを用いた顧客動線の解析に関する文献2件の紹介、および解説を行い、それらの内容やDSラボの研究との関連について議論した。	矢田 勝俊（商学部・教授）、高井 啓二（商学部・准教授）、宮崎 慧（商学部・准教授）、石橋 健（DSラボ・PD）、金子 雄太（DSラボ・PD）、矢田ゼミ学生6名（3年次生5名、大学院生1名）
第5回研究会	平成26年11月22日	関西大学千里山キャンパス ソシオネットワーク戦略研究 機構・経商研究棟 4階 DSラボ共同研究室2	研究報告	日本のスーパーマーケットへの応用の可能性、日米比較などの方向性が議論された。日米比較では、店の大きさの違いによる影響が中心に話し合われた	矢田 勝俊（商学部・教授）、高井 啓二（商学部・准教授）、宮崎 慧（商学部・准教授）、石橋 健（DSラボ・PD）、金子 雄太（DSラボ・PD）矢田ゼミ学生7名（3年次生6名、院生1名）
第6回研究会	平成26年11月26日	関西大学千里山キャンパス ソシオネットワーク戦略研究 機構・経商研究棟 4階 DSラボ共同研究室2	研究報告	モデルの詳細について解説がされた後、応用の方向性が議論された。	矢田 勝俊（商学部・教授）、高井 啓二（商学部・准教授）、宮崎 慧（商学部・准教授）、石橋 健（DSラボ・PD）、金子 雄太（DSラボ・PD）、矢田ゼミ学生4名（3年次生3名、大学院生1名）
第1回全体会議	平成26年12月6日	関西大学 ソシオネットワーク戦略研究 機構 マルチメディアラボ	研究報告	DSラボの目的や共同研究の可能性について議論した。また、流通チームの塩地教授より、中国の自動車市場予測について研究紹介を行い、共同研究でどのようなことができるのか議論した。	矢田勝俊・藤岡里圭・中島道靖・木村麻子・乙政正太（商学部・教授）、塩地洋（京都大・教授）、里村卓也（慶應義塾大・教授）、椎葉淳（大阪大・准教授）、首藤昭信（神戸大・准教授）、高井啓二・宮崎慧（商学部・准教授）、石橋健・金子雄太（DSラボ・PD）、近藤康夫・雨森康倫（RISS事務）
第7回研究会	平成26年12月11日	関西大学千里山キャンパス ソシオネットワーク戦略研究 機構・経商研究棟 4階 DSラボ共同研究室2	輪読会	アイトラッキングに関する論文の輪読会として、石橋PDが調査した論文について発表し、DSラボにおける今後の研究も含めた議論を行った。	矢田 勝俊（商学部・教授）、高井 啓二（商学部・准教授）、宮崎 慧（商学部・准教授）、石橋 健（DSラボ・PD）、金子 雄太（DSラボ・PD）、矢田ゼミ学生3名（3年次生2名、大学院生1名）
第8回研究会	平成26年12月19日	関西大学千里山キャンパス ソシオネットワーク戦略研究 機構・経商研究棟 4階DSラ ボ共同研究室2	研究報告	厚みのある調査分析の結果について、活発に意見交換がなされた。金子PDによる紹介の後、他に考えるべき追加の項目や日本の食料品店への応用の可能性、日米比較などが議論	矢田 勝俊（商学部・教授）、高井 啓二（商学部・准教授）、宮崎 慧（商学部・准教授）、石橋 健（DSラボ・PD）、金子 雄太（DSラボ・PD）、矢田ゼミ学生3名（3年次生2名、院生1名）

研究会名	開催日	会場	テーマ	概要	参加者
第9回研究会	平成26年1月18日	関西大学千里山キャンパス ソシオネットワーク戦略研究 機構・経商研究棟 4階 DSラボ共同研究室2	研究報告	商品の棚への最適配置に関する論文について石橋PDが発表	矢田 勝俊 (商学部・教授)、高井 啓二 (商学部・准教授)、宮崎 慧 (商学部・准教授)、石橋 健 (DSラボ・PD)、金子 雄太 (DSラボ・PD)、矢田ゼミ学生3名 (3年次生2名、大学院生1名)
第10回研究会	平成26年2月23日	関西大学 ソシオネットワーク戦略研究 機構 マルチメディアラボ	流通業におけるビッグデータ活用への取り組み	これまでと今後の研究展望について紹介 DSラボで実際に扱っているデータやそのハンドリングについて現状や課題を紹介	矢田 勝俊 (商学部・教授)、鶴飼 康東 (政策創造学部・名誉教授)、土倉 莞爾 (RISS・非常勤研究員)、高井 啓二 (商学部・准教授)、宮崎 慧 (商学部・准教授)、石橋 健 (DSラボ・PD)、金子 雄太 (DSラボ・PD)、他DSラボ関係者7名 加藤 直樹 (京都大学・工学研究科・教授)、他CREST関係者9名
共同研究会	平成26年3月3日 (2日間)	コロンビア大学	・消費者行動モデルの構築について ・顧客動線研究とアイトラッキングの類似性と応用可能性について	Rajeev Kohli氏、Oded Netzer氏 (コロンビア大学) と研究テーマについて議論した	Rajeev Kohli氏、Oded Netzer氏、矢田 勝俊 (商学部・教授)
第11回研究会	平成27年4月8日	関西大学千里山キャンパス ソシオネットワーク戦略研究 機構・経商研究棟 4階 DSラボ共同研究室2	研究報告	オンラインショッピングにおける消費者間の相互作用が与える市場への影響について提案する理論やモデルの紹介し、それに対するDSラボのメンバーからの意見やアドバイスを含めた議論を行った。	矢田 勝俊 (商学部・教授)、高井 啓二 (商学部・准教授)、宮崎 慧 (商学部・准教授)、石橋 健 (DSラボ・PD)、金子 雄太 (DSラボ・PD)、李 振 (DSラボ・PD)、柴崎 英 (商学研究科・大学院生)
第12回研究会	平成27年4月22日	関西大学千里山キャンパス ソシオネットワーク戦略研究 機構・経商研究棟 4階 DSラボ共同研究室2	研究報告	ライセンスリング・エフェクトの逆ロジックの影響について研究報告を行った。	Michel Wedel (メリーランド大学・教授)、Jie Zhang (メリーランド大学・教授)、矢田 勝俊 (商学部・教授)、里村 卓也 (慶應義塾大学・教授)、中島 道靖 (商学部・教授)、木村 麻子 (商学部・教授)、藤岡 里圭 (商学部・教授)、高井 啓二 (商学部・准教授)、宮崎 慧 (商学部・准教授)、中原 孝信 (専修大学・講師)、他7名
第13回研究会	平成27年6月15日	関西大学千里山キャンパス ソシオネットワーク戦略研究 機構・経商研究棟 4階 DS ラボ共同研究室2	研究打ち合わせ	6月末に開催予定のDSラボワークショップへ向け、アイトラッキングに関する研究案についてサブ・ミーティングを行った。	矢田 勝俊 (商学部・教授)、高井 啓二 (商学部・准教授)、宮崎 慧 (商学部・准教授)、石橋 健 (DSラボ・PD)、金子 雄太 (DSラボ・PD)、李 振 (DSラボ・PD)、柴崎 英 (商学研究科・大学院生)
第14回研究会	平成27年6月19日	関西大学千里山キャンパス ソシオネットワーク戦略研究 機構・経商研究棟 4階 DSラボ共同研究室2	研究打ち合わせ	Skypeを通じて慶應義塾大学里村教授とアイトラッキングに関する研究の打ち合わせを行った。	矢田 勝俊 (商学部・教授)、里村 卓也 (慶應義塾大学・教授)、高井 啓二 (商学部・准教授)、宮崎 慧 (商学部・准教授)、石橋 健 (DSラボ・PD)、金子 雄太 (DSラボ・PD)、李 振 (DSラボ・PD)、柴崎 英 (商学研究科・大学院生)
第15回研究会	平成27年7月4日	関西大学千里山キャンパス ソシオネットワーク戦略研究 機構・経商研究棟 6階 マルチメディアラボ	研究報告および研究案の提案	メリーランド大学のWedel教授とZhang教授にご講演いただくとともに、DSラボよりアイトラッキングを用いた顧客行動分析に関する2つの研究案を提案した。	矢田 勝俊 (商学部・教授)、高井 啓二 (商学部・准教授)、宮崎 慧 (商学部・准教授)、石橋 健 (DSラボ・PD)、金子 雄太 (DSラボ・PD)、李 振 (DSラボ・PD)、柴崎 英 (商学研究科・大学院生)
第16回研究会	平成27年7月13日	関西大学千里山キャンパス ソシオネットワーク戦略研究 機構・経商研究棟 4階 DSラボ共同研究室2	研究計画	DSラボワークショップにてWedel先生、Zhang先生よりいただいた意見をまとめ、今後の研究計画について議論した。	矢田 勝俊 (商学部・教授)、高井 啓二 (商学部・准教授)、宮崎 慧 (商学部・准教授)、石橋 健 (DSラボ・PD)、金子 雄太 (DSラボ・PD)、李 振 (DSラボ・PD)
第17回研究会	平成27年7月22日	関西大学千里山キャンパス ソシオネットワーク戦略研究 機構・経商研究棟 4階 DSラボ共同研究室2	実験計画の経過報告	PD3名よりアイトラッキングの実験計画の経過報告が行われた (石橋より)	矢田 勝俊 (商学部・教授)、藤岡 里圭 (商学部・教授)、白 寅秀 (株式会社ロッテショッピング諮問)、孫 一善 (東京大学大学院・特別研究員)、塩地 洋 (京都大学・教授)、加藤 司 (大阪市立大学・教授)、崔 相謙 (流通科学大学・教授)、李 在鎬 (京都橋大学・教授)、高井 啓二 (商学部・准教授)、宮崎 慧 (商学部・准教授)、他

研究会名	開催日	会場	テーマ	概要	参加者
第18回研究会	平成27年8月3日	東京大学 本郷キャンパス 首藤研究室	研究打ち合わせ	共同研究の進捗度合いのチェックと今後の課題について打ち合わせを行った。	乙政 正太(商学部・教授)、岩崎 拓也(商学部・准教授)、椎葉 淳(大阪大学、教授)、首藤 昭信(東京大学・准教授)、
第19回研究会	平成27年8月6日	関西大学千里山キャンパス 100周年記念会館 1階 「第1特別会議室」	韓国における流通、および小売業に関する講演	株式会社ロッテショッピング諮問・白氏と東京大学大学院薬学系研究科特別研究員・孫氏より、韓国における流通、および小売業に関する講演を行った。	
第20回研究会	平成27年10月16日	東京大学 本郷キャンパス 首藤研究室	研究打ち合わせ	共同研究の進捗度合いのチェックと今後の課題について打ち合わせを行った。	乙政 正太(商学部・教授)、岩崎 拓也(商学部・准教授)、椎葉 淳(大阪大学、教授)、首藤 昭信(東京大学・准教授)、
第21回研究会	平成27年10月28日	関西大学千里山キャンパス ソシオネットワーク戦略研究機構・経商研究棟 4階 DSラボ共同研究室2	研究報告	石橋PDよりアイトラッキングの実験計画の進捗状況報告、李PDよりICDM内ワークショップ(DMS)の論文発表事前報告を行った。	矢田 勝俊(商学部・教授)、高井 啓二(商学部・准教授)、宮崎 慧(商学部・准教授)、石橋 健(DSラボ・PD)、金子 雄太(DSラボ・PD)、李 振(DSラボ・PD)
第22回研究会	平成27年10月28日	関西大学千里山キャンパス ソシオネットワーク戦略研究機構・経商研究棟 4階 DSラボ共同研究室2	研究打ち合わせ	財務諸表において、次年度の株価や利益の上下に加えて、経営者の報酬の予測について、モデリングを行うことを提案した。	岩崎 拓也(商学部・准教授)、高井 啓二(商学部・准教授)、宮崎 慧(商学部・准教授)、石橋 健(DSラボ・PD)、金子 雄太(DSラボ・PD)、李 振(DSラボ・PD)
第23回研究会	平成27年11月26日	関西大学千里山キャンパス ソシオネットワーク戦略研究機構・経商研究棟 6階 マルチメディアラボ	研究打ち合わせ	情報チームと流通チームとの共同研究に関して、今後の方向性を決定するために双方のチームに対するヒアリングを行った。	藤岡里圭(商学部・教授)、高井 啓二(商学部・准教授)、宮崎 慧(商学部・准教授)、石橋 健(DSラボ・PD)、金子 雄太(DSラボ・PD)、李 振(DSラボ・PD)
第24回研究会	平成27年11月27日	関西大学千里山キャンパス ソシオネットワーク戦略研究機構・経商研究棟 6階 マルチメディアラボ	研究打ち合わせ	財務諸表を用いた株価や経営者報酬の予測について、どのように数理統計モデルを適用していくかが具体的に話し合われた。	矢田 勝俊(商学部・教授)、乙政 正太(商学部・教授)、岩崎 拓也(商学部・准教授)、椎葉 淳(大阪大学、教授)、高井 啓二(商学部・准教授)、宮崎 慧(商学部・准教授)、石橋 健(DSラボ・PD)、金子 雄太(DSラボ・PD)、李 振(DSラボ・PD)
第25回研究会	平成27年12月5日	Shangri-La's Fijian Resort, Fiji	研究打ち合わせ	環境チームが計画しているデータサイエンス(データマイニングなど)を活用した生産工程内での資源生産性向上研究について、情報共有するとともに、今後の進め方に関して議論した。	中島 道靖(商学部・教授)、岩崎 拓也(商学部・准教授)、高井 啓二(商学部・准教授)、金子 雄太(DSラボ・PD)、李 振(DSラボ・PD)
第26回研究会	平成27年12月22日	大阪・梅田	研究打ち合わせ	流通チームより、新興国におけるモータリゼーションの析出方法およびデータの構成について紹介し、情報共有するとともに、研究目標と今後の進め方に関して議論した。	藤岡 里圭(商学部・教授)、塩地 洋(京都大学・教授)、宮崎 慧(商学部・准教授)、李 振(DSラボ・PD)
第27回研究会	平成28年1月13日	関西大学千里山キャンパス ソシオネットワーク戦略研究機構・経商研究棟 6階 マルチメディアラボ	研究打ち合わせ	統計モデルの属性選択が専門の廣瀬慧助教を迎えて、岩崎准教授から提供された財務諸表データを用いた収益予測モデルの構築について議論した。	矢田 勝俊(商学部・教授)、乙政 正太(商学部・教授)、岩崎 拓也(商学部・准教授)、高井 啓二(商学部・准教授)、宮崎 慧(商学部・准教授)、廣瀬 慧(大阪大学・助教)、石橋 健(DSラボ・PD)、金子 雄太(DSラボ・PD)

研究会名	開催日	会場	テーマ	概要	参加者
第28回研究会	平成28年1月27日	関西大学千里山キャンパス ソシオネットワーク戦略研究 機構・経商研究棟 6階 マルチメディアラボ	研究報告	ライセンス・エフェク トの論文投稿に係る分析結 果の報告を行った。	矢田 勝俊(商学部・教授)、馬場一 (商学部・教授)宮崎 慧(商学部・准 教授)、石橋 健(DSラボ・PD)
第29回研究会	平成28年2月1日	関西大学千里山キャンパス ソシオネットワーク戦略研究 機構・経商研究棟 6階 マルチメディアラボ	研究打ち合わせ	藤岡教授より、日本のアパ レル産業における生産の現 状と統計データに関する紹 介を行い特定の衣料の生産 着数の推定の手法について 議論を行った。	藤岡 里圭(商学部・教授)、高井 啓 二(商学部・准教授)、宮崎 慧(商学 部・准教授)、李 振(DSラボ・PD)
第30回研究会	平成28年2月19日	関西大学千里山キャンパス ソシオネットワーク戦略研究 機構・経商研究棟 6階 マルチメディアラボ	研究報告	それぞれの変数選択を用い た、収益予測モデルの構築 について、その方法と試行 結果を紹介した。	矢田 勝俊(商学部・教授)、乙政 正 太(商学部・教授)、岩崎 拓也(商学 部・准教授)、宮崎 慧(商学部・准 教授)、廣瀬 慧(大阪大学・助教)、石 橋 健(DSラボ・PD)、金子 雄太(DS ラボ・PD)、李 振(DSラボ・PD)
第31回研究会	平成28年3月3日	関西大学千里山キャンパス ソシオネットワーク戦略研究 機構・経商研究棟 6階 マルチメディアラボ	研究打ち合わせ	様々な属性選択を用いたモ デル構築の結果を報告し、 今後の論文投稿について議 論を行った。	矢田 勝俊(商学部・教授)、乙政 正 太(商学部・教授)、岩崎 拓也(商学 部・准教授)、高井 啓二(商学部・准 教授)、石橋 健(DSラボ・PD)、金子 雄太(DSラボ・PD)、李 振(DSラボ・ PD)
第32回研究会	平成28年3月18日	関西大学千里山キャンパス 尚文館	講演会	グローバル・ファッショ ン・ビジネス・ワーク ショップと題して、藤岡教 授より、Ben准教授、 Hristov准教授、阿部教 授、大田教授を招へいし、 ファッションビジネスにつ いての講演を行った。	矢田 勝俊(商学部・教授)、藤岡 里 圭(商学部・教授)、石橋 健(DSラ ボ・PD)、金子 雄太(DSラボ・PD)、 李 振(DSラボ・PD)、他
第33回研究会	平成28年4月18日	関西大学千里山キャンパス ソシオネットワーク戦略研究 機構・経商研究棟 6階 マルチメディアラボ	研究打ち合わせ	流通チームと情報チームの 今後の共同研究の進め方 について話し合いが行われ た。	藤岡 里圭(商学部・教授)、塩地 洋 (京都大学・教授)、ピエールイブ、 ドンゼ(大阪大学・准教授)、高井 啓 二(商学部・准教授)、宮崎 慧(商学 部・准教授)、李 振(東洋大学・専任 講師)、金子 雄太(DSラボ・PD)、
第34回研究会	平成28年7月8日	関西大学千里山キャンパス ソシオネットワーク戦略研究 機構・経商研究棟 6階 マルチメディアラボ	研究打ち合わせ	会計チームと情報チームと の共同研究について、進捗 報告と今後の方向性につ いて打ち合わせを行った。	岩崎 拓也(商学部・准教授)、高井 啓二(商学部・准教授)、宮崎 慧(商 学部・准教授)、石橋 健(DSラボ・ PD)、金子 雄太(DSラボ・PD)
第35回研究会	平成28年7月20日	関西大学千里山キャンパス ソシオネットワーク戦略研究 機構・経商研究棟 4階	研究打ち合わせ	石橋PDより研究報告を し、論文構成や投稿までの プロセスについて議論し た。	馬場一(商学部・教授)、矢田 勝俊 (商学部・教授)、宮崎 慧(商学部・ 准教授)、石橋 健(DSラボ・PD)
第36回研究会	平成28年8月9日	関西大学千里山キャンパス ソシオネットワーク戦略研究 機構・経商研究棟 6階 マルチメディアラボ	研究打ち合わせ	塩地教授より世界各国の自 動車保有台数の統計デー タ作成に関する依頼内容の 説明と、 今後の研究計画について議 論を行った。	塩地 洋(京都大学・教授)、宮崎 慧 (商学部・准教授)、高井 啓二(商学 部・准教授)、石橋 健(DSラボ・ PD)、金子 雄太(DSラボ・PD)
第37回研究会	平成28年8月19日	関西大学千里山キャンパス ソシオネットワーク戦略研究 機構・経商研究棟 6階 マルチメディアラボ	研究報告	金子PDより百貨店の市場 規模と身の回り品との関係 性について調査結果報告を 行い、可処分所得と現在の 年報のデータを用いて、景 気が衣料や身の回り品など のカテゴリへ与える影響 について分析することと なった。	藤岡里圭(商学部・教授)、宮崎 慧 (商学部・准教授)、石橋 健(DSラ ボ・PD)、金子 雄太(DSラボ・PD)、 李 振(東洋大学・専任講師)
第38回研究会	平成28年8月20日	関西大学千里山キャンパス ソシオネットワーク戦略研究 機構・経商研究棟 6階 マルチメディアラボ	研究打ち合わせ	塩地教授より、約50か国の 1950年代からの自動車保有 台数とGDPのデータと関連 する既存研究に基づいて、 今後の研究計画についての 提案と議論を行った。	塩地 洋(京都大学・教授)、矢田 勝 俊(商学部・教授)、石橋 健(DSラ ボ・PD)、金子 雄太(DSラボ・PD)、 李 振(東洋大学・専任講師)

研究会名	開催日	会場	テーマ	概要	参加者
第39回研究会	平成28年9月1日	関西大学千里山キャンパス ソシオネットワーク戦略研究 機構・経商研究棟 6階 マルチメディアラボ	研究打ち合わせ	李振先生、金子PDから分析結果の報告をし、今後の方向性について議論を行った。	藤岡里圭（商学部・教授）、石橋 健（DSラボ・PD）、金子 雄太（DSラボ・PD）、李 振（東洋大学・専任講師）
第40回研究会	平成28年9月30日	関西大学千里山キャンパス ソシオネットワーク戦略研究 機構・経商研究棟 6階 マルチメディアラボ	研究打ち合わせ	李先生よりAPWC on CSE 2016へ投稿した論文の報告を行い、それを踏まえて塩地教授との今後の共同研究について議論した。	塩地 洋（京都大学・教授）、宮崎 慧（商学部・准教授）、李 振（東洋大学・専任講師）、石橋 健（DSラボ・PD）、金子 雄太（DSラボ・PD）
第41回研究会	平成28年10月3日	京都テルサ	研究発表会	Bernd Wagner教授とRalph Thurm氏を招き、講演をしていただくとともに、今後の共同研究について議論した。	矢田 勝俊（商学部・教授）、中島 道晴（商学部・教授）、木村 麻子（商学部・教授）、宮崎 慧（商学部・准教授）、石橋 健（DSラボ・PD）、金子 雄太（DSラボ・PD）他
第42回研究会	平成28年10月19日	関西大学千里山キャンパス ソシオネットワーク戦略研究 機構・経商研究棟 4階	研究打ち合わせ	ライセンス・エフェクトに関する論文投稿に関して、馬場先生、宮崎先生、石橋PDの報告から現在の結果を整理するとともに、論文全体の構成や異なるモデリングの可能性について議論した。	矢田 勝俊（商学部・教授）、馬場一（商学部・教授）、宮崎 慧（商学部・准教授）、石橋 健（DSラボ・PD）
第43回研究会	平成28年11月2日	関西大学千里山キャンパス ソシオネットワーク戦略研究 機構・経商研究棟 6階 マルチメディアラボ	研究打ち合わせ	招へい研究者オレグ・デムチェンコ准教授へ石橋PD、金子PDより顧客動線分析に関する研究紹介をするとともに、共同研究の可能性について議論した。	オレグ・デムチェンコ（サンクトペテルブルク大学・准教授）、石橋 健（DSラボ・PD）、金子 雄太（DSラボ・PD）
第44回研究会	平成28年11月17日	関西大学千里山キャンパス ソシオネットワーク戦略研究 機構・経商研究棟 6階 マルチメディアラボ	講演会	Prof. Carstenから工業製品の性能分析について、データ収集から分析ノウハウまで幅広く講演していただいた。	Carsten Felden (University for Mining and Technology Freiberg)、中島 道晴（商学部・教授）、木村 麻子（商学部・教授）、岡 照二（商学部・准教授）、宮崎 慧（商学部・准教授）、金子 雄太（DSラボ・PD）
第45回研究会	平成28年11月26日	東京大学 本郷キャンパス 首藤研究室	研究打ち合わせ	共同研究の進行度合いのチェックと今後の課題について打ち合わせを行った。	乙政 正太（商学部・教授）、岩崎 拓也（商学部・准教授）、椎葉 淳（大阪大学・教授）、首藤 昭信（東京大学・准教授）、
第46回研究会	平成29年1月26日	関西大学千里山キャンパス ソシオネットワーク戦略研究 機構・経商研究棟 6階 マルチメディアラボ	研究報告	中島教授よりDSラボ環境チームと情報チームとの共同研究に関する提案、および共同研究の準備状況の報告などを行った。	矢田 勝俊（商学部・教授）、中島 道晴（商学部・教授）、木村 麻子（商学部・教授）、宮崎 慧（商学部・准教授）、村上 啓介（商学部・助教）、千葉 貴宏（商学部・助教）、石橋 健（DSラボ・PD）、金子 雄太（DSラボ・PD）
第47回研究会	平成29年2月9日	関西大学千里山キャンパス ソシオネットワーク戦略研究 機構・経商研究棟 6階 マルチメディアラボ	研究打ち合わせ	蘇氏により顧客動線研究に関する研究発表、および武PDよりこれまでに取り組んできた研究内容の紹介を行い、大学院生と研究員との意見交換をするとともに、武PDのDSラボにおける今後の研究との関連や技術の応用について議論した。	矢田 勝俊（商学部・教授）、宮崎 慧（商学部・准教授）、村上 啓介（商学部・助教）、石橋 健（DSラボ・PD）、金子 雄太（DSラボ・PD）、武 博（DSラボ・PD）、蘇威迪（商学研究科・M2）
第48回研究会	平成29年2月13日	関西大学千里山キャンパス ソシオネットワーク戦略研究 機構・経商研究棟 6階 マルチメディアラボ	研究打ち合わせ	石橋PDと武PDより、アイトラッキングに関する研究を紹介し、会計チームにて実施予定のアイトラッキングを用いた実験に関する意見交換を行った。	岩崎 拓也（商学部・准教授）、石橋 健（DSラボ・PD）、金子 雄太（DSラボ・PD）、武 博（DSラボ・PD）
第49回研究会	平成29年2月28日	関西大学千里山キャンパス ソシオネットワーク戦略研究 機構・経商研究棟 6階 マルチメディアラボ	研究打ち合わせ	DSラボ流通チーム・ドンゼ准教授と情報チームとの共同研究として、石橋PDより腕時計グローバル流通ネットワークの分析結果について報告を行い、今後の成果発表について議論した。	宮崎 慧（商学部・准教授）、ビエール＝イブ・ドンゼ（大阪大学・准教授）、石橋 健（DSラボ・PD）、金子 雄太（DSラボ・PD）、武 博（DSラボ・PD）

研究会名	開催日	会場	テーマ	概要	参加者
第50回研究会	平成29年3月21日	関西大学千里山キャンパス ソシオネットワーク戦略研究 機構・経商研究棟 6階 マルチメディアラボ	研究打ち合わせ	会計分野におけるアイト ラッキングを用いた研究論 文について輪談会を行っ た。	矢田 勝俊(商学部・教授)、宮崎 慧 (商学部・准教授)、石橋 健(DSラ ボ・PD)、金子 雄太(DSラボ・PD)、 武 博(DSラボ・PD)
第51回研究会	平成29年5月15日	関西大学千里山キャンパス ソシオネットワーク戦略研究 機構・経商研究棟 6階 マルチメディアラボ	研究報告	PD3名よりそれぞれの研究 課題について進捗報告を 行った。	矢田 勝俊(商学部・教授)、石橋 健 (DSラボ・PD)、金子 雄太(DSラボ・ PD)、武 博(DSラボ・PD)
第52回研究会	平成29年8月7日	関西大学千里山キャンパス ソシオネットワーク戦略研究 機構・経商研究棟 6階 マルチメディアラボ	研究報告	武PDより共同研究の進捗報 告を行った。	宮崎 慧(商学部・准教授)、岩崎 拓 也(商学部・准教授)、石橋 健(DSラ ボ・PD)、金子 雄太(DSラボ・PD)、 武 博(DSラボ・PD)
第53回研究会	平成29年10月23日	関西大学千里山キャンパス ソシオネットワーク戦略研究 機構・経商研究棟 6階 マルチメディアラボ	研究報告	PD3名よりそれぞれの研究 課題について進捗報告を 行った。	矢田 勝俊(商学部・教授)、石橋 健 (DSラボ・PD)、金子 雄太(DSラボ・ PD)、武 博(DSラボ・PD)
第54回研究会	平成29年11月8日	関西大学千里山キャンパス ソシオネットワーク戦略研究 機構・経商研究棟 6階 マルチメディアラボ	講演会	定兼教授よりウェブプレッ ト木を使った情報処理の高 速化について講演していた だけ、DSラボのメンバーと 学生でディスカッションを 行った。	定兼邦彦(東京大学大学院情報理工学系 研究科・教授)、矢田 勝俊(商学部・ 教授)、下本みどり(矢田研究室・ SE)、石橋 健(DSラボ・PD)、金子 雄太(DSラボ・PD)、武 博(DSラボ・ PD)、他学生10名
第55回研究会	平成29年11月15日	関西大学千里山キャンパス ソシオネットワーク戦略研究 機構・経商研究棟 6階 マルチメディアラボ	研究報告	DSラボ環境チームから受け 取った工場の生産に関する データについて、矢田教授 より基礎的な分析をした結 果報告を行い、データの共 有、および今後の方針につ いて検討した。	矢田 勝俊(商学部・教授)、高井 啓 二(商学部・准教授)、石橋 健(DSラ ボ・PD)、金子 雄太(DSラボ・PD)、 武 博(DSラボ・PD)
第56回研究会	平成29年11月28日	関西大学千里山キャンパス ソシオネットワーク戦略研究 機構・経商研究棟 6階 マルチメディアラボ	講演会	DSラボ国際ワークショップ にて招待講演を依頼した研 究者とDSラボ情報チームと の研究を互いに紹介し、そ れぞれの研究について意見 交換を行った。	高井 啓二(商学部・准教授)、左穀 (名古屋大学・特任助教)、Oleg Demchenko(Assoc. Prof. at St. Petersburg state University)、Gowtham Atluri(Assist. Prof. at University of Cincinnati)、Emily Miraldi(Assist. Prof. at Cincinnati Children's Hospital)、石橋 健(DSラボ・PD)、武 博(DSラボ・PD)
第57回研究会	平成29年12月18日	関西大学千里山キャンパス ソシオネットワーク戦略研究 機構・経商研究棟 6階 マルチメディアラボ	研究報告	各PDの研究進捗を報告し た。	矢田 勝俊(商学部・教授)、石橋 健 (DSラボ・PD)、金子 雄太(DSラボ・ PD)、武 博(DSラボ・PD)
第58回研究会	平成30年1月19日	関西大学千里山キャンパス ソシオネットワーク戦略研究 機構・経商研究棟 6階 マルチメディアラボ	研究打ち合わせ	李講師より現在の進捗報告 を行い、それに基づいて議 論した。	矢田 勝俊(商学部・教授)、李振(東 洋大学・専任講師)、石橋 健(DSラ ボ・PD)、孫易
第59回研究会	平成30年2月2日	関西大学千里山キャンパス ソシオネットワーク戦略研究 機構・経商研究棟 6階 マルチメディアラボ	研究報告	各PDの研究進捗を報告し た。	矢田 勝俊(商学部・教授)、石橋 健 (DSラボ・PD)、金子 雄太(DSラボ・ PD)、武 博(DSラボ・PD)
第60回研究会	平成30年2月28日	関西大学千里山キャンパス ソシオネットワーク戦略研究 機構・経商研究棟 6階 マルチメディアラボ	研究打ち合わせ	石橋PDより、会計チームと の共同研究として実施した アイトラッキング実験の結 果について報告し、今後の 方針について検討した。	矢田 勝俊(商学部・教授)、高井 啓 二(商学部・准教授)、岩崎 拓也(商 学部・准教授)、石橋 健(DSラボ・ PD)

研究会名	開催日	会場	テーマ	概要	参加者
第61回研究会	平成30年5月18日	関西大学千里山キャンパス ソシオネットワーク戦略研究 機構・経商研究棟 6階 マルチメディアラボ	研究報告	会計チームとの共同で行っているアイトラッキングの経過について石橋PDが報告した。	矢田 勝俊 (商学部・教授)、高井 啓二 (商学部・准教授)、岩崎 拓也 (商学部・准教授)、石橋 健 (DSラボ・PD)
第62回研究会	平成30年4月11日	関西大学千里山キャンパス ソシオネットワーク戦略研究 機構・経商研究棟 6階 マルチメディアラボ	研究報告	hakkai株式会社の工場稼働のデータ分析について、金子PDより分析結果の報告が行われた	矢田 勝俊 (商学部・教授)、中島 道晴 (商学部・教授)、木村 麻子 (商学部・教授)、岡 照二 (商学部・准教授)、高井 啓二 (商学部・准教授)、村上 啓介 (商学部・准教授)、石橋 健 (DSラボ・PD)、金子 雄太 (DSラボ・PD)
第63回研究会	平成30年5月22日	関西大学千里山キャンパス ソシオネットワーク戦略研究 機構・経商研究棟 6階 マルチメディアラボ	研究報告	顧客動線分析に関する研究の進捗報告を行った。	矢田 勝俊 (商学部・教授)、馬場一 (商学部・教授)、石橋 健 (DSラボ・PD)
第64回研究会	平成30年5月26日	関西大学千里山キャンパス ソシオネットワーク戦略研究 機構・経商研究棟 6階 マルチメディアラボ	研究報告	会計チームとの共同で行っているアイトラッキングの経過について石橋PDが報告した。	矢田 勝俊 (商学部・教授)、高井 啓二 (商学部・准教授)、岩崎 拓也 (商学部・准教授)、石橋 健 (DSラボ・PD)
第65回研究会	平成30年8月2日	関西大学千里山キャンパス ソシオネットワーク戦略研究 機構・経商研究棟 6階 マルチメディアラボ	研究報告	コロンビア大学の天野先生を招いてセミナートークを行なった。セミナートークでは、天野先生と東洋大学の李先生が研究発表を行なった。	矢田勝俊、高井啓二、岸谷和広、天野友道、李振、塩地洋、本西泰三
第66回研究会	平成30年10月3日	関西大学千里山キャンパス ソシオネットワーク戦略研究 機構・経商研究棟 6階 マルチメディアラボ	研究報告	原田PDより、これまでの研究活動についての紹介を行い、DSラボの研究への応用可能性について議論した	矢田 勝俊 (商学部・教授)、左 毅 (大連海事大学・教授)、宮崎 慧 (商学部・准教授)、石橋 健 (DSラボ・PD)、金子 雄太 (DSラボ・PD)、原田 拓弥 (DSラボ・PD)

海外での情報発信状況 ～当研究プロジェクト主催の国際ワークショップ・国際会議招待セッションなど～

名称	開催日	会場	セッション名またはテーマ	発表者/発表テーマ
18th International Conference on Knowledge-Based and Intelligent Information & Engineering Systems	平成26年9月15日～17日	Gdynia, Poland	Data Science for Big Data	<u>Natsuki Sano, Katsutoshi Yada.</u> "Evaluation of price elasticity and brand loyalty in milk products" <u>Katsutoshi Yada.</u> "Consumer purchasing behavior extraction using statistical learning theory"
The 2014 IEEE International Conference on Systems, Man, and Cybernetics (SMC2014)	平成26年10月5日～8日	San Diego, USA	Data Science for Big Data	<u>Natsuki Sano</u> "Efficient Parameter Selection for Support Vector Regression Using Orthogonal Array". <u>Katsutoshi Yada.</u> "Using Bayesian Network for Purchase Behavior Prediction from RFID Data".
IEEE International Workshop on Data Mining for Service (DMS2014)	平成26年12月14日	Shenzhen, China	Data Mining for Service	司会 矢田勝俊
19th International Conference on Knowledge-Based and Intelligent Information & Engineering Systems	平成27年9月7日～9日	Singapore, Singapore	Data Science for Big Data	<u>Natsuki Sano, Katsutoshi Yada.</u> "Recommendation system for grocery store considering data sparsity" Ken Ishibashi Verification of effect on next purchase when many vice category products are brought Yuta Kaneko Visualization System for Shopping Path
IEEE International Workshop on Data Mining for Service (DMS2015)	平成27年11月14日	Atlantic City, NJ, USA	Data Mining for Service	<u>Zhen Li and Katsutoshi Yada</u> "Why Do Retailers End Price Promotions: A Study on Duration and Profit Effects of Promotion"
MISNC2016	平成28年8月15日～17日	Kean University Campus, New Jersey, USA	Data Mining for Marketing in the Real World	<u>Katsutoshi Yada</u> "Data mining for marketing in the real world"
20th International Conference on Knowledge-Based and Intelligent Information & Engineering Systems	平成28年9月5日～7日	York, UK	Data Science for Big Data	<u>Natsuki Sano, Tomomichi Suzuki, Reo Tsutsui, Katsutoshi Yada</u> "Clustering of customer shopping paths in Japanese grocery stores" Ken Ishibashi, <u>Takuya Iwasaki, Shota Otomasa, Katsutoshi Yada</u> "Model selection for financial statement analysis: Variable selection with data mining technique" Yuta Kaneko, <u>Katsutoshi Yada</u> "Fractal Dimension of Shopping Path: Influence on Purchase Behavior in a Supermarket"
The 2016 IEEE International Conference on Systems, Man, and Cybernetics (SMC2016)	平成28年10月9日～12日	Budapest, Hungary	Data Mining for Service	<u>Katsutoshi Yada, Yi Zuo</u> "Information Systems for Design and Marketing"
APWC on CSE 2016	平成28年12月5日～6日	Denarau Island, Fiji	Computer Science and Engineering	<u>Zhen Li, Ken Ishibashi, Yuta Kaneko, Kei Miyazaki, Hiroshi Shioji, Katsutoshi Yada</u> "Vehicle Ownership and Economic Development" <u>Yi Zuo, Katsutoshi Yada, A B M Shawkat Ali</u> "Prediction of Consumer Purchasing in a Grocery Store Using Machine Learning Techniques"
IEEE International Workshop on Data Mining for Service (DMS2016)	平成28年12月12日	Barcelona, Spain	Data Mining for Service	Yuta Kaneko and <u>Katsutoshi Yada</u> "A Deep Learning Approach for the Prediction of Retail Store Sales"
MISNC2017	平成29年7月17日～19日	Bangkok, Thailand	Data Mining for Marketing in the Real World	Wai Tik So, <u>Katsutoshi Yada</u> "A Framework of Recommendation System Based on In-store Behavior"

名称	開催日	会場	セッション名またはテーマ	発表者/発表テーマ
21th International Conference on Knowledge-Based and Intelligent Information & Engineering Systems	平成29年9月6日～8日	Marseille, France	Data Science for Big Data	Yuta Kaneko, Shinya Miyazaki, <u>Katsutoshi Yada</u> "The Influence of Customer Movement between Sales Areas on Sales Amount: A Dynamic Bayesian Model of the In-store Customer Movement and Sales Relationship" <u>Natsuki Sano</u> , Fuminori Kimura "Estimation of customer questionnaire responses from purchase transaction data using canonical correlation analysis"
The 2017 IEEE International Conference on Systems, Man, and Cybernetics (SMC2017)	平成29年10月5日～8日	Banff, Canada	Information Systems for Design and Marketing	Ken Ishibashi, <u>Takuya Iwasaki</u> , <u>Shota Otomasa</u> , "Model selection for financial statement analysis: Comparison of models developed by using data mining technique" <u>Yi Zuo</u> and Y. Kajikawa "An Analysis of Hierarchical Clustering for Supply Network at Central Region in Japan"
IEEE International Workshop on Data Mining for Service (DMS2017)	平成29年11月18日～21日	New Orleans, USA	Data Mining for Service	<u>Pierre-Yves Donz</u> , Ken Ishibashi, <u>Bo Wu</u> , Yuta Kaneko, <u>Kei Miyazaki</u> , and <u>Keiji Takai</u> "The global distribution of watches: a network analysis of trade relations."
APWC on CSE 2017	平成29年12月11日～13日	Mana Island, Fiji	Computer Science and Engineering	<u>Katsutoshi Yada</u> , <u>Kei Miyazaki</u> , <u>Keiji Takai</u> and <u>Kohei Ichikawa</u> A Framework of ASP for Shopping Path Analysis <u>Takashi Washio</u> Measurement Oriented Machine Learning for Advanced Sensing Technologies Yuta Kaneko and <u>Katsutoshi Yada</u> Do Sales Promotions Affect Dynamic Changes in Sales Outcomes: Estimation of Dynamic State of Product Sales <u>Bo Wu</u> and <u>Katsutoshi Yada</u> The Effect of Crowding on Visit Ratio at an Product Area: Based on RFID Data in a Japanese Supermarket