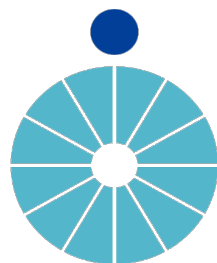


海洋資源利用促進技術開発プログラム
ー市民参加による海洋総合知創出手法構築プロジェクトー
(エリア研究実施チーム用)

公 募 要 領



文部科学省
MEXT
MINISTRY OF EDUCATION,
CULTURE, SPORTS,
SCIENCE AND TECHNOLOGY-JAPAN

令和5年7月

目 次

目 次	2
I. 事業概要	4
1. 目的	4
2. 事業実施体制（全体）	5
3. 定義	7
4. 公募課題（エリア研究実施チーム）	7
II. 応募について	9
1. 応募対象者	9
2. 募集から契約までのスケジュール	10
3. 応募に当たっての注意事項	10
4. 応募書類の入手方法、受付期間及び提出方法	11
III. 審査及び評価等	12
1. 審査について	12
2. 審査結果の通知	15
3. 研究開発課題の進捗管理と評価	15
IV. 委託契約の締結等	16
1. 委託契約の締結	16
2. 委託費の積算及び支払等	17
3. 研究開発成果の取扱い	18
4. 取得資産の取扱い	18
5. その他	19
V. e-Rad を用いた応募書類の作成、提出等について	20
1. 府省共通研究開発管理システム（e-Rad）について	20
2. e-Rad を利用した応募方法	20
3. 課題等の情報の取扱	22
4. その他	23
VI. 事業の実施に当たっての留意点について	24
1. 委託費の適切な執行について	24
2. 研究設備・機器の共用促進について	36
3. 博士課程学生の処遇の改善について	37
4. 若手研究者の自立的・安定的な研究環境の確保について	39
5. 男女共同参画及び人材育成に関する取組の促進について	39
6. プロジェクトの実施のために雇用される若手研究者の自発的な研究活動等について	40
7. 若手研究者の多様なキャリアパスの支援について	41
8. URA 等のマネジメント人材の確保について	42
9. 安全保障貿易管理について（海外への技術漏洩への対処）	42
10. 国際連合安全保障理事会決議第 2321 号の厳格な実施について	44
11. 社会との対話・協働の推進について	44
12. 研究データマネジメントについて	45

13. NBDC からのデータ公開について……………	45
14. 論文謝辞等における体系的番号の記載について……………	46
15. 研究支援サービス・パートナーシップ認定制度 (A-PRAS) について……………	47
VII. 競争的研究費改革に関する記載事項……………	47
(別紙1) 府省共通経費取扱区分表について	
(別紙2) PI 人件費の支出について	
(別紙3) バイアウト経費支出について	
(別紙4) 専従義務緩和について	
(別紙5) 「国民との科学・技術対話」の推進について	
(別紙6) 研究データマネジメントプラン	

I. 事業概要

1. 目的

現在、海洋分野においては海洋プラスチック問題や気候変動問題といった早急かつ着実な解決が必要な社会課題が増加してきており、様々な要素が複雑に絡み合っている社会課題を解決するためには、自然科学や人文・社会科学等の科学知と、市民を含む海洋に関わる多様な人々の研究参加による様々な“知”を統合した“総合知”を創出し活用することが重要です。

市民の研究参加（シチズンサイエンス¹）の推進については、「第5期科学技術基本計画（平成28年1月22日閣議決定）」及び「第6期科学技術・イノベーション基本計画（令和3年3月26日閣議決定）」においても重要性が謳われています。

また、総合知については、第6期同基本計画において、新たに明記され、特に海洋分野については、同基本計画の具体化のために策定される「統合イノベーション戦略2023（令和5年6月9日閣議決定）」において、「海洋分野の市民参加型研究を実施するとともに、海洋に関わる課題解決に貢献する総合知を創出する。」と記載されるなど重要性は増している状況です。

さらに「第4期海洋基本計画（令和5年4月28日閣議決定）」においても、「市民が保有する海洋生物や海洋ごみ等の情報を基に、海洋研究者を含めた地域の海に関わる利害関係者間の対話や協働を推進し、地域の課題解決を図るとともに、「国連海洋科学の10年」が目指す海洋リテラシーの向上と人類の行動変容につなげる。このような、海洋科学技術における市民参加型科学の取組を進め、持続可能な海洋の構築に向けた「総合知」の創出を目指していく。」と記載されており、市民参加型研究によって総合知の創出を目指すことで、課題の解決に加え、海洋リテラシーの向上にもつなげることが重要とされています。

国際的にも、海洋分野において多様なステークホルダーと連携した研究の重要性は議

¹ シチズンサイエンスは、職業科学者ではない一般の市民によって行われる科学的活動を広く指し、その研究プロセスへの関わり方には様々なものがあります。

具体例は、以下の資料等を参考にしてください。

○提言「シチズンサイエンスを推進する社会システムの構築を目指して」（令和2年（2020年）9月14日日本学術会議若手アカデミー）

<https://www.scj.go.jp/ja/info/kohyo/pdf/kohyo-24-t297-2.pdf>

○シチズンサイエンスって？市民の色々な関わり方を事例と併せましてご紹介。（福岡大学商学部シチズンサイエンス研究センター）

<https://note.com/csrc/n/n92674f9f45e9>

論されています。2030 年を達成目標とする「持続可能な開発目標 (SDGs)」への海からの貢献を目指して、UNESCO 政府間海洋学委員会 (IOC) が取りまとめ、国連総会で採択された「持続可能な開発のための国連海洋科学の 10 年」においても、海洋に携わる研究者や一般市民 (general public) を含めた多様なステークホルダー (stakeholder) が協働することで、より SDGs 達成に貢献する海洋科学を推進することが重要であることが提言されました。

前述のような状況下で、特に海洋分野においては、市民参加型研究をこれまで以上に推進するとともに、“総合知”創出に向けた取組としてより発展させる必要があります。そのため、本事業では海洋に携わる研究者と市民を含む海洋に関わる多様な人々が協働で市民参加型研究を実施するとともに、それらの市民参加型研究における総合知創出までの過程をまとめ、エリアや研究対象に依存しない共通性を備えた知見として昇華させることにより、海洋分野における総合知を創出するための手法を構築します。

これらを通じて海洋分野の総合知の創出を推進し、延いては、「持続可能な開発のための国連海洋科学の 10 年」で定められた 7 つの海²の達成につながることを目指します。

2. 事業実施体制 (全体)

本事業は、「中核推進機関 (補足 1)」及び「エリア研究実施チーム (補足 2)」の 2 種類のチームで市民参加型研究を実施し、各々が連携しつつ、全国展開に資する手法の構築などを実施していただきます。

なお、本公募要領の公募対象は「エリア研究実施チーム」となります。

(補足 1) 中核推進機関

「中核推進機関」は、市民参加型研究に取り組むとともに、「エリア研究実施チーム」が構築した総合知創出に向けた手法をエリアや研究対象 (特定の現象、生物、課題等) に依存しない共通性を備えた知見として束ねていただきます。具体的には「エリア研究実施チーム」と日常的にコミュニケーションを図り、取組や成果 (好事例や改善事例など) の共有を進めていただきます。

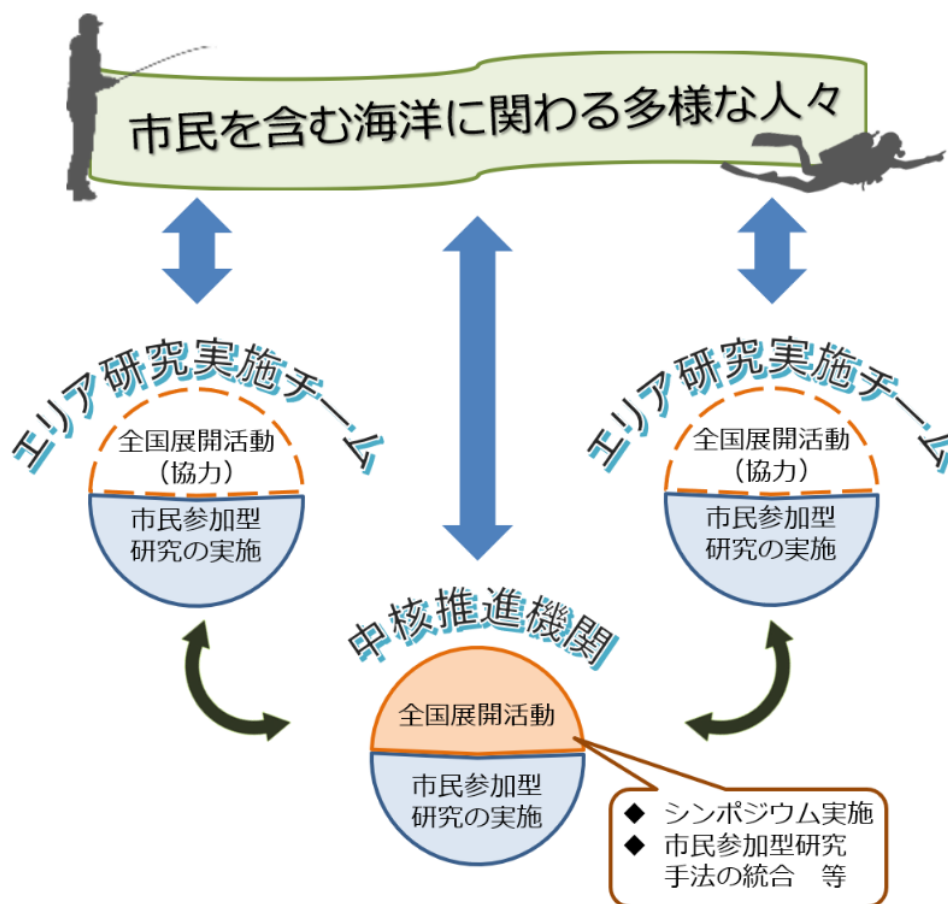
また、「エリア研究実施チーム」との連携によるシンポジウムの開催等により市民参加

² 「持続可能な開発のための国連海洋科学の 10 年」は、海洋科学の推進によって SDGs 達成へ貢献するために、2030 年までに実現すべき海洋の望ましい状態を、7 つのアウトカム (きれいな海、健全な海、生産的な海、予測できる海、安全な海、開かれた海、魅力的な海) として示しています。(参考) <https://www.oceandecade.org/>

型研究の全国展開活動を主導していただきます。

(補足2) エリア研究実施チーム

「エリア研究実施チーム」は、市民参加型研究に取り組むとともに、自らのエリアで再現性の高い市民参加型研究の手法を構築していただきます。また、中核推進機関が行う全国展開活動に協力を行います。なお、本公募におけるエリアとは、必ずしも地方自治体など明確に区切られた特定範囲のみを指すものではありません。



“中核推進機関とエリア研究実施チームの関係イメージ図”

3. 定義

本事業における「“総合知”創出に向けた市民参加型研究」及び「全国展開活動」の定義はそれぞれ下記の通りです。

(1) “総合知”創出に向けた市民参加型研究

自然科学系研究者、人文・社会科学系研究者、及び市民を含む海洋に関わる多様な人々と協働で学術研究に取り組み、各々が持つ“知”を融合した“総合知”を創出する研究を指す。

(2) 全国展開活動

中核推進機関及びエリア研究実施チームに加え、本事業委託外の機関等とも連携したシンポジウムを実施するなど市民参加型研究が全国に広がるための活動を指す。

4. 公募課題（エリア研究実施チーム）

(1) 実施期間、事業経費及び採択予定件数

①実施期間

- i) 令和9年度末までの最長で5年間とします。
- ii) 令和7年度末までに実施予定の中間評価等によって、令和8年度以降の継続実施の可否等を決定します。

②事業経費

- i) 1件当たり年間9.5百万円程度（間接経費含む）とします。
- ii) 応募状況、予算状況に応じて減額を含め、変更する場合があります。
- iii) 使用できる経費の費目は、原則として「(別紙1) 府省共通経費取扱区分表」に示すものとします。

③採択予定件数

- i) 採択件数は2件を想定しています。
- ii) 応募状況・予算状況に応じて、変更する場合があります。

(2) エリア研究実施チームの体制

本事業では、外部評価委員会のもと、選定審査、中間評価等を実施します

(Ⅲ. 3. 参照)。本事業に参画する者は、外部評価委員会からの指摘等を踏まえながら適切に事業を実施する必要があります。

採択された研究開発課題については、研究代表者の所属機関（以下「研究代表機関」

という。)が文部科学省と委託契約を締結し、他機関と共同で研究開発課題を実施する場合には、共同で研究開発課題を実施する機関(以下「分担機関」という。)と再委託契約を締結することになります。

①研究代表機関

研究開発課題の全て又はその一部を実施するとともに、運営管理、財産管理等の事務的管理、分担機関との調整等を行う機関であり、文部科学省からの直接の受託者として、一切の契約責任を有する研究機関。

②分担機関

研究開発課題の一部を実施する機関であり、研究代表機関と再委託契約を締結する研究機関。

③研究代表者

研究代表機関に所属する研究開発課題における代表責任者。

④業務参加者

研究代表機関又は分担機関に所属し、研究開発に直接携わる者を指します。業務参加者には研究代表者を含みます。

⑤業務協力者

研究運営委員会(Ⅲ. 3. (2)参照)における外部有識者等、研究開発に関して協力・助言を行う者を指します。

(3) 自然科学と人文・社会科学の融合

総合知の創出を図り、海洋の社会課題の解決につなげるために、事業の実施に当たっては、自然科学に専門的な知識を有する者及び人文・社会科学に専門的な知識を有する者、双方の参画を推奨します。

なお、自然科学と人文・社会科学の定義・基準については、文部科学省が実施する学校基本調査の「2 学科系統分類表」を原則とします。

●令和4年度学校基本調査 学科系統分類表

https://www.mext.go.jp/content/20230322-mxt_chousa01-000027663_19.pdf

Ⅱ. 応募について

1. 応募対象者

本事業に応募できるのは、自ら研究開発を実施する以下に示す国内の大学、研究開発機関、企業等に所属する研究者^{【注1】}、又はこれらの機関に所属する研究関係従業者^{【注2】}で構成するチームとします。

- ・大学及び大学共同利用機関法人
- ・国公立試験研究機関
- ・独立行政法人、特殊法人及び認可法人
- ・一般社団・財団法人若しくは公益社団・財団法人
- ・民間企業（法人格を有する者）
- ・特定非営利活動促進法第十条第一項の規定による特定非営利活動法人

なお、応募から研究開発終了に至るまでの間に資格の喪失、長期外国出張その他の理由により、研究開発の実施者としての責任を果たせなくなることが見込まれる者は、研究開発の実施者となることを避けてください。また、委託契約の履行能力を確認するため、審査時に、機関の営む主な事業内容、資産及び負債等財務に関する資料等の提出を求めることがあります。

【注1】 【注2】：研究者及び研究関係従事者について

研究関係従業者：機関の従業者のうち研究業務に従事する者をいう。研究者、研究補助者、技能者及び研究事務その他の関係者の四つに分類される。

1. 研究者：大学（短期大学を除く。）の課程を修了した者（又はこれと同等以上の専門的知識を有する者）で、特定の研究テーマをもって研究を行っている者をいう。
2. 研究補助者：研究者を補佐し、その指導に従って研究に従事する者をいう。
3. 技能者：研究者、研究補助者以外の者であって、研究者、研究補助者の指導及び監督の下に研究に付随する技術的サービスを行う者をいう。
4. 研究事務その他の関係者：上記以外の者で、研究関係業務のうち庶務、会計等に従事する者をいう。

出典：総務省統計局「科学技術研究調査」

2. 募集から契約までのスケジュール

本事業における募集から契約までのスケジュールの概略を以下に示します。



※1 ヒアリング審査対象課題に対し、事務連絡担当者（3.（2）参照）を通じて、ヒアリング審査の実施について連絡します。

※2 すべての提案に対し、事務連絡担当者を通じて、採否結果を通知します。

3. 応募に当たっての注意事項

（1）研究代表者の指定

本事業に応募するに当たっては、研究代表者を指定してください。

（2）事務連絡担当者の指定

本事業に応募するに当たっては、文部科学省との事務連絡を速やかに行うことができ、かつ常に研究代表者と連絡をとることができる、研究代表者と同じ機関に所属する担当者（以下「事務連絡担当者」という。）を指定してください。なお、研究代表者が事務連絡担当者を兼ねることはできません。

(3) 応募に対する機関の承認

採択された研究開発課題については、委託契約の締結を実施しますので、応募しようとする研究代表者は、所属機関から了承を得た上で応募書類を提出してください。また、分担機関がある場合には、全ての分担機関の了承も得た上で提出してください。

(4) 対象外となる応募について

以下に示す研究開発課題の応募は本事業の対象外となります。

- i) 単に既製の設備備品の購入調達を目的とする応募（単に試験設備の製作・試運転を目的とするもの）
- ii) 他の経費で処置されるのがふさわしい設備備品等の調達に必要な経費を、本事業の直接経費により賄うことを想定している応募

4. 応募書類の入手方法、受付期間及び提出方法

応募書類の入手方法、受付期間及び提出方法は以下のとおりです。応募書類の提出は、原則として府省共通研究開発管理システム（以下「e-Rad」という。）による方法とし、応募書類は受付期間内に提出してください（V. 参照）。

(1) 応募書類の入手方法

応募書類様式等、応募に必要な資料の入手については、文部科学省ホームページの公募情報（<https://pf.mext.go.jp/gpo3/MextKoboHP/list/kp010000.asp>）、又は e-Rad ポータルサイト（<https://www.e-rad.go.jp/>）からダウンロードしてください。

(2) 応募書類の受付期間

公募開始日 ～ 令和5年8月17日（木） 16:00（厳守）

(3) 応募書類の提出方法

応募書類の提出は e-Rad を通じて行っていただきます。なお、応募締め切り直前はアクセス集中による一時的な接続障害等の不具合が発生する可能性もあるため、期限内に余裕をもって提出してください。いかなる理由があっても、原則として受付期間を過ぎての応募書類の提出は認められません（大規模なシステム障害等、e-Rad 側に明らかな要因があった場合等を除く）。e-Rad を利用した応募書類の提出方法についてはV. を御覧ください。なお、必要な応募書類は以下のとおりです。

- ・市民参加による海洋総合知創出手法構築プロジェクト提出書類一式(様式1～様式5)
- ・審査基準にある「ワーク・ライフ・バランス等の推進に関する評価」の認定等を受けている場合はその写し(Ⅲ.1.(2)③関連)
- ・誓約書(※)
 - ※1:本企画競争に参加を希望する者は、企画提案書の提出時に、暴力団等に該当しない旨の別添の誓約書を提出すること。また、企画提案書の内容に業務を別の者に再委託する計画がある場合はその再委託先も誓約書を提出すること。
 - ※2:前項の誓約書を提出しない者、虚偽の誓約をした者及び誓約書に反することとなったときは、当該者の企画提案書は無効とするものとする。

Ⅲ. 審査及び評価等

1. 審査について

(1) 審査方法

文部科学省は、外部評価委員会を設置し、書類審査及びヒアリング審査を非公開により実施し、全体議論により採択課題を選定します。なお、ヒアリング審査は、書類審査を通過した課題を対象に実施します。また、審査の過程で、必要に応じて、提案内容の確認や追加資料の提出を求めることがあります。

(2) 評価項目

評価項目は下記のとおりとします。

①必須項目(20点)

必須項目については、すべてを満たした提案には基礎点20点とし、一つでも欠ける提案は不合格とします。

a) 経理的基盤

- ・委託事業を確実に遂行できるだけの経理的基盤を有していること。

b) 実施体制

- ・委託事業実施にあたり研究代表者、業務参加者及び業務協力者等の事業遂行体制、役割分担等、責任の所在が示されていること。
- ・業務参加者及び業務協力者のエフォートが明記されていること。

- ・再委託をする業務がある場合、再委託の業務内容・業者の選定方法が示されていること。

c) 事業計画

- ・公募要領に示す委託事業の実施に当たり必要な内容を網羅した事業計画を立案していること。

②加点項目（30点）

a) 事業全体の成果創出に向けた創意工夫（内容に応じて加点）

- ・自然科学、人文・社会科学、市民を含む海洋に関わる多様な人々が持つ“知”を集合させた独創性、革新性のある研究成果が期待できる提案となっているか。（10点）
- ・研究成果創出までの市民参加型研究の進め方（市民を含む海洋に関わる多様な人々の研究参加を促進するための手順、方法、スケジュール等）は具体的か。（10点）

b) 業務実施体制（内容に応じて加点）

- ・効率的・効果的な事業実施のため、多様な分野の研究者を含めた運営体制及びスタッフの確保（コスト削減を含む）について具体的な提案がなされているか。（5点）

c) 過去の実績（実績の質・量に応じて加点）

- ・自然科学と人文・社会科学の研究者間の連携や市民参加型研究に関する経験・知見を有しているか。（5点）

③ワーク・ライフ・バランス等の推進に関する評価

- ・ワーク・ライフ・バランス等の推進に関する認定等又は内閣府男女共同参画局長の認定等相当確認を有している場合、加点要素となります。

(3) 評価基準

評価項目の②については、各評価項目について以下の評点区分により5段階評価を行います。※10点満点になっている箇所は（）の点数配分

- ・優れている＝5（10）点
- ・十分である＝4（8）点
- ・一部十分である（内容や対象領域等に見直しが必要）＝3（6）点
- ・あまり十分でない（内容や対象領域等に大幅な見直しが必要）＝2（4）点

- ・不十分である＝1（2）点
- ・上記以外＝0点

評価項目③については、以下の認定等の中で該当する最も配点の高い区分により評価を行います。なお、内閣府男女共同参画局長の認定等相当確認を受けている外国法人については、相当する各認定等に評価を行います。

○えるぼし認定等（女性活躍推進法）

- ・認定段階1（労働時間等の働き方に係る基準は満たすこと。）＝1．4点
- ・認定段階2（労働時間等の働き方に係る基準は満たすこと。）＝2．1点
- ・認定段階3＝2．8点
- ・プラチナえるぼし認定＝3．5点
- ・行動計画策定済（女性活躍推進法に基づく一般事業主行動計画の策定義務がない事業主（常時雇用する労働者の数が300人以下のもの）に限る）（計画期間が満了していない行動計画を策定している場合のみ）＝0．7点

○くるみん認定企業・プラチナ認定企業（次世代育成支援対策推進法（次世代法））

- ・くるみん認定①（平成29年3月31日までの基準）（次世代法施行規則等の一部を改正する省令（平成29年厚生労働省令第31号。以下「平成29年改正省令」という。）による改正前の次世代法施行規則第4条又は平成29年改正省令附則第2条第3項の規定に基づく認定）＝1．4点
- ・トライくるみん認定＝2．1点
- ・くるみん認定②（平成29年4月1日～令和4年3月31日までの基準）（次世代法施行規則の一部を改正する省令（令和3年厚生労働省令第185号。以下「令和3年改正省令」という。）による改正前の次世代法施行規則第4条又は令和3年改正省令附則第2条第2項の規定に基づく認定（ただし、①の認定を除く。））＝2．1点
- ・くるみん認定③（令和4年4月1日以降の基準）（令和3年改正省令による改正後の次世代法施行規則第4条第1項第1号及び第2号の規定に基づく認定）＝2．1点
- ・プラチナくるみん認定＝3．5点

○青少年の雇用の促進等に関する法律（若者雇用促進法）に基づく認定

- ・ユースエール認定＝2．8点

○上記以外＝0点

2. 審査結果の通知

審査終了後、すべての提案に対し、事務連絡担当者を通じて採択又は不採択の結果を通知します。なお、審査の途中経過等に関する問合せは受け付けません。

また、採択に当たっては、事業実施計画や実施体制等に関して、審査結果を踏まえ、他課題との連携等の条件を付したり、修正を求めたりすることがあります。

3. 研究開発課題の進捗管理と評価

目的に沿って事業を適切に運営するため、文部科学省に外部評価委員会を設置するほか、研究代表機関においても研究運営委員会を設置していただきます。本事業に参画する者はこれらと連携する必要があります。また、毎年度、研究代表機関は文部科学省に委託業務成果報告書等を提出する必要があります。

(1) 外部評価委員会

外部評価委員会は、研究開発課題の審査評価（中間評価及び事後評価）を実施します。また、関連する報告を求めるとともに、予算執行面の確認、資金の配分額に関する検討や研究開発の実施場所において実際の研究開発状況の確認を行うことがあります。

(2) 研究運営委員会

研究代表機関は、研究代表者のイニシアティブの下、研究開発課題の円滑な推進、運営管理に必要な連絡調整を行うために、研究運営委員会を開催していただきます。研究運営委員会は、各分担機関の責任者、外部の有識者等で構成することとし、文部科学省担当官が必要に応じて参画します。

(3) 事業の評価

3年目（令和7年度）に中間評価を実施します。中間評価においては、それまでの活動実績を踏まえ、目標を達成しうるかについて確認した上で、計画の変更等を求めることがあります。また、評価結果によっては、中間評価後の研究計画の大幅な見直しを求める可能性もあります。

研究期間終了後、事後評価を実施します。

IV. 委託契約の締結等

1. 委託契約の締結

(1) 契約条件等

採択された研究開発課題については、予算の成立を前提に、文部科学省と研究代表機関との間において、国の会計年度独立の原則に従い単年度ごとに委託契約を締結し、研究代表機関が文部科学省に代わって研究開発を実施することになります。契約を締結するに当たっては、その内容（経費の積算を含む。）が双方の合意に至らない場合は、採択された研究開発課題であっても取消しとなることがあります。

契約締結後においても、予算の都合によりやむを得ない事情が生じた場合には、研究開発計画の見直し又は中止を求めることがあります。

また、研究開発の進捗状況等を踏まえ、年度途中での研究開発計画の見直し等による契約変更を行うことがあります。

(2) 再委託契約について

研究代表機関が研究開発課題を実施するに当たって、分担機関に本委託契約の一部を委託する場合は、研究代表機関においては、分担機関との間において再委託契約を締結していただくとともに、再委託先における研究開発の進捗状況及び研究開発に要する経費について管理していただきます。

(3) 契約の準備について

研究開発課題の採択後、速やかに契約作業が進められるよう、中核機関及び分担機関は、①業務計画書の作成、②業務計画に必要な経費の見積書の徴取、③会計規程及び職務発明規程等の整備を行う必要があります。

(4) 契約に関する事務処理

「科学技術・学術政策局、研究振興局及び研究開発局委託契約事務処理要領」に基づき、必要となる事務処理を行ってください。（分担機関についても同様です。）

(5) 委託費の額の確定等について

当該年度の委託契約期間終了後、委託契約書に基づいて提出していただく委託業務実績報告書を受けて行う委託費の額の確定等において、研究開発に要する経費の

不正使用又は当該委託業務として認められない経費の執行等が判明した場合は、経費の一部又は全部が支払われないことがあります（VI. 1. 参照）。

なお、本委託契約の研究代表機関には、当該年度の委託契約期間終了までに分担機関からの委託業務実績報告書を受けて再委託契約の額の確定等を行っていただきます。

2. 委託費の積算及び支払等

（1）委託費の積算

研究開発に必要な経費を研究開発項目ごとに算出し、総額を計上してください。その内容は提案書（様式4）に記載してください。

（2）府省共通経費取扱区分表について

本事業では、競争的研究費において共通して使用することになっている府省共通経費取扱区分表に基づき、費目構成を設定していますので、経費の取扱いについては別紙1の府省共通経費取扱区分表を参照してください。

現在、「第6期科学技術・イノベーション基本計画」や「統合イノベーション戦略2023」、「研究力強化・若手研究者支援総合パッケージ」を受け、競争的研究費に関する制度改善が進められています。これを踏まえ、本事業において、直接経費から研究代表者の人件費、研究以外の業務の代行に係る経費（バイアウト経費）を支出することを可能としています。研究代表者の人件費及び研究以外の業務の代行に係る経費（バイアウト経費）を支出する場合には、別紙2及び別紙3においても必要な要件や手続の方法を定めていますので、確認してください。

また、「男女共同参画や人材育成の観点に立った競争的研究費制度の整備に係る共通指針について」（令和5年2月8日競争的研究費に関する関係府省連絡会申し合わせ）を踏まえて、本事業において、直接経費から次世代を担う理工系分野の人材育成の促進に係る経費を支出することを可能としています。

（3）委託費の支払

委託費は、原則として当該年度の委託契約期間終了後に文部科学省が支払うものとします。ただし、文部科学省が必要と認める場合には、委託費の全部又は一部を概算払いすることができます。

3. 研究開発成果の取扱い

(1) 委託業務成果報告書の提出

研究代表機関には、毎年度の研究開発成果をとりまとめた委託業務成果報告書（要約版を含む。）を、PDF 形式の電子媒体で提出していただきます。なお、委託業務成果報告書は、公開されます。

(2) 研究開発成果の帰属

研究開発を実施することにより取得した特許権や著作権等の知的財産権については、産業技術力強化法（平成 12 年法律第 44 号）における日本版バイ・ドール規定に基づく一定の要件の下で研究代表機関に帰属させることができます。その詳細については契約時に定める契約条項によることとします。

なお、分担機関がある場合には、各分担機関への特許権等の知的財産権の帰属については、あらかじめ研究代表機関と分担機関の間で取り決めておいてください。

(3) 研究開発成果の利用

研究開発成果を利用（成果によって生じた著作物及びその二次的著作物の公表等）できるのは、研究代表機関及び分担機関に所属する職員であり、国内外にかかわらず請負先は利用できません。

4. 取得資産の取扱い

(1) 所有権

委託費により取得した資産計上対象物品（設備備品及び文部科学省が指定する試作品。以下「設備備品等」という。）の所有権は、「額の確定」後、文部科学省に移転していただきます。次年度以降も継続して当該委託業務に使用を希望する場合は、別途、物品無償貸付申請書により、文部科学省の承認を得る必要があります。

なお、設備備品等については研究代表機関が文部科学省との契約条項に従って善良な管理を行ってください。

(2) 事業実施期間終了後の設備備品等の取扱い

事業実施期間終了後における設備備品等の取扱いについては、別途、文部科学省との協議となります。

(3) 放射性廃棄物等の処分

汚染資産等及び委託業務の実施により発生した放射性廃棄物は、研究代表機関の責任において処分してください。

5. その他

(1) 間接経費に係る領収書の保管及び使用実績の報告について

間接経費の配分を受ける研究機関においては、間接経費の適切な管理を行うとともに、間接経費の適切な使用を証する領収書等の書類を、事業完了の年度の翌年度から5年間、適切に保管してください。

また、間接経費の配分を受けた研究機関は、毎年度の間接経費使用実績を翌年度の6月30日までにe-Radにより報告してください（複数の競争的研究費を獲得した研究機関においては、それらの競争的研究費に伴う全ての間接経費をまとめて報告してください）。報告に関するe-Radの操作方法が不明な場合は、e-Radの操作マニュアル（https://www.e-rad.go.jp/manual/for_organ.html）又は「よくある質問と答え」（<https://qa.e-rad.go.jp/>）を参照してください。

(2) 繰越について

事業の進捗に伴い、試験研究に際しての事前の調査又は研究方式の決定の困難、計画又は設計に関する諸条件、気象の関係、資材の入手難その他のやむを得ない事由により、年度内に支出を完了することが期し難い場合には、財務大臣の承認を経て、最長翌年度末までの繰越を認める場合があります。

(3) 費目間流用について

費目間流用については、文部科学省の承認を経ずに流用可能な範囲を、直接経費総額の50%以内としています。

(4) 年度末までの研究期間の確保について

文部科学省においては、研究者が年度末一杯まで研究を実施することができるよう、全ての競争的研究費において以下のとおり対応しています。

- (i) 研究機関及び研究者に対して、事業完了後、速やかに成果物として業務完了届を提出することを義務づけ、文部科学省においては、事業の完了と研究成果の検収等を行う。
- (ii) 会計実績報告書の提出期限を5月31日、研究期間又は契約期間の終了日が当

事業年度の3月末日以外の場合は、当該終了日の61日後とする。

(iii) 研究成果報告書の提出期限を5月31日とする。

各研究機関は、これらの対応が、年度末までの研究期間の確保を図ることを目的としていることを踏まえ、機関内において必要な体制の整備に努めてください。

V. e-Rad を用いた応募書類の作成、提出等について

1. 府省共通研究開発管理システム (e-Rad) について

府省共通研究開発管理システム (e-Rad) とは、各府省が所管する公募型研究資金制度の管理に係る一連のプロセス (応募受付→採択→採択課題の管理→成果報告等) をオンライン化する府省横断的なシステムです。

※「e-Rad」とは、府省共通研究開発管理システムの略称で、Research and Development (科学技術のための研究開発) の頭文字に、Electronic (電子) の頭文字を冠したものです。

2. e-Rad を利用した応募方法

本事業への応募は e-Rad を通じて行っていただきます。

応募にあたっては、e-Rad ポータルサイト (以下、「ポータルサイト」という。) (<https://www.e-rad.go.jp/>) を参照してください。

※e-Rad を利用するにあたっての各種申請手続きにつきまして、原則、紙の書類での申請は受け付けておりませんので、e-Rad ポータルサイトから各種申請の手続きをお願いいたします。

また、応募の際は、特に以下の点に注意してください。

(1) e-Rad 使用にあたる事前登録 (<https://www.e-rad.go.jp/organ/index.html>)

応募時までに研究機関及び所属研究者の事前登録が必要となります。

①研究機関の登録申請

研究機関で1名、e-Rad に関する事務代表者を決めていただき、「研究機関の登録申請」 (<https://www.e-rad.go.jp/organ/entry.html>) から手続きを行ってください。

※登録まで日数を要する場合があります。2週間以上の余裕をもって手続きをしてください。

※一度登録が完了すれば、他省庁等が所管する制度・事業の応募の際に再度登録する必要はありません。

※既に他省庁等が所管する制度・事業で登録済みの場合は再度登録する必要はありません。

②部局情報、事務分担者情報、職情報、研究者情報の登録

事務代表者は、①により入手した ID、パスワードで e-Rad にログインし、部局情報、事務分担者（設ける場合）、職情報、研究者情報を登録し、事務分担者用及び研究者用の ID、パスワードを発行します。

登録方法は、ポータルサイト (https://www.e-rad.go.jp/manual/for_organ.html) 研究機関事務代表者用マニュアル「10. 研究機関手続き編」「11. 研究機関事務分担者手続き編」「12. 研究者手続き編」を参照してください。

(2) e-Rad での応募申請

・研究者による応募課題の提出

ポータルサイト (https://www.e-rad.go.jp/manual/for_researcher.html) 研究者用マニュアルを参照してください。提出締切日時までに、応募のステータスが「配分機関処理中」又は「受理済」となっていない申請は無効となります。応募のステータスは、「課題一覧」画面で確認してください。なお、配分機関が応募課題の管理を行うには、「受理」することが必要ですが、研究者による応募行為の完結という観点では、受理は必須ではありません。受付締切日時までに応募課題の状態が「応募中」、申請の種類（ステータス）が「配分機関処理中 申請中」となれば、当該応募は正常に完了しています。また、応募期間中に、e-rad のシステムに不具合があった場合には、e-rad のログイン後の画面「配分機関・システム管理者からのお知らせ」に関係情報が掲載される場合がありますので、その内容を確認してください。

<注意事項>

①応募申請に当たっては、応募情報の Web 入力と申請様式の添付が必要です。アップロードできる申請様式の電子媒体は 1 ファイルで、最大容量は 30MB です。ファイル中に画像データを使用する場合はファイルサイズに注意してください。やむを得ず上限値を超える場合は、アップロードする前に文部科学省研究開発局海洋地球課にお問い合わせください。

②応募書類に不備等がある場合は、審査対象とはなりませんので、公募要領及び応

募書類作成要領を熟読のうえ、注意して記入してください。

3. 課題等の情報の取扱

(1) e-Rad 上の課題等の情報の取扱いについて

採択された個々の課題に関する e-Rad 上の情報（制度名、研究課題名、所属研究機関名、研究代表者名、予算額及び実施期間）については、「行政機関の保有する情報の公開に関する法律」（平成 11 年法律第 42 号）第 5 条第 1 号イに定める「公にすることが予定されている情報」であるものとして取扱います。これらの情報については、採択後適宜、本事業のウェブサイトにおいて公開します。

(2) e-Rad からの内閣府への情報提供等について

「第 6 期科学技術・イノベーション基本計画」（令和 3 年 3 月 26 日閣議決定）では、科学技術・イノベーション行政において、客観的な証拠に基づく政策立案を行う EBPM を徹底することとしており、e-Rad に登録された情報は、国の資金による研究開発の適切な評価や、効果的・効率的な総合戦略、資源配分方針等の企画立案等に活用されます。

このため、採択された課題に係る各年度の研究成果情報・会計実績情報及び競争的研究費に係る間接経費執行実績情報について、e-Rad での入力をお願いします。

研究成果情報・会計実績情報を含め、マクロ分析に必要な情報が内閣府に提供されることとなります。

(3) 研究者情報の researchmap への登録について

researchmap (<https://researchmap.jp/>) は国内最大級の研究者情報データベースで、登録した業績情報の公開も可能です。また、researchmap は、e-Rad や多くの大学の教員データベースとも連携しており、登録した情報を他のシステムでも利用することができるため、様々な申請書やデータベースに何度も同じ業績を登録する必要がなくなるなど、効率化にもつながります。

なお、researchmap で登録された情報は、国等の学術・科学技術政策立案の調査や統計利用目的でも有効活用されておりますので、本事業実施者は、積極的に researchmap に登録くださるよう、御協力をお願いします。

4. その他

(1) e-Rad の操作方法

e-Rad の操作方法に関するマニュアルは、ポータルサイト (<https://www.e-rad.go.jp/>) から参照又はダウンロードすることができます。利用規約に同意の上、応募してください。

(2) 府省共通研究開発管理システム (e-Rad) の操作方法に関する問合せ先

事業そのものに関する問合せは、文部科学省研究開発局海洋地球課にて受け付けます。e-Rad の操作方法に関する問合せは、e-Rad ヘルプデスクにて受け付けます。本事業のウェブサイト及びポータルサイトをよく確認の上、問い合わせてください。なお、審査状況、採否に関する問合せには一切回答できません。

制度・事業に関する問合せ及び応募書類の作成・提出に関する手続き等に関する問合せ	文部科学省 研究開発局 海洋地球課	kaiyou@mext.go.jp 03-5253-4111 (内線 4459)
e-Rad の操作方法に関する問合せ	e-Rad ヘルプデスク	0570-057-060 (ナビダイヤル) 午前 9:00~18:00 ※土曜日、 日曜日、祝日、年末年始を除く。

○市民参加による海洋総合知創出手法構築プロジェクトの公募について：

<https://pf.mext.go.jp/gpo3/MextKoboHP/list/kp010000.asp>

○ e-Rad ポータルサイト：<https://www.e-rad.go.jp/>

(3) e-Rad の利用可能時間帯

原則として 24 時間 365 日稼働していますが、システムメンテナンスのため、サービス停止を行うことがあります。サービス停止を行う場合は、ポータルサイトにてあらかじめお知らせします。

VI. 事業の実施に当たっての留意点について

1. 委託費の適切な執行について

(1) 不合理な重複・過度の集中に対する措置

○不合理な重複に対する措置

同一の研究者による同一の研究課題（競争的研究費が配分される研究の名称及びその内容をいう。）に対して、国又は独立行政法人（国立研究開発法人含む。以下同じ。）の複数の競争的研究費その他の研究費（国外も含め、補助金や助成金、共同研究費、受託研究費等、現在の全ての研究費であって個別の研究内容に対して配分されるもの（※）。）が不必要に重ねて配分される状態であって次のいずれかに該当する場合、本事業において、その程度に応じ、課題の不採択、採択取消し又は減額配分（以下「研究課題の不採択等」という。）を行います。

- ・実質的に同一（相当程度重なる場合を含む。以下同じ。）の研究課題について、複数の競争的研究費その他の研究費に対して同時に応募があり、重複して採択された場合
- ・既に採択され、配分済の競争的研究費その他の研究費と実質的に同一の研究課題について、重ねて応募があった場合
- ・複数の研究課題の間で、研究費の用途について重複がある場合
- ・その他これに準ずる場合

なお、本事業への応募段階において、他の競争的研究費その他の研究費への応募を制限するものではありませんが、他の競争的研究費その他の研究費に採択された場合には速やかに本事業の事務担当に報告してください。この報告に漏れがあった場合、本事業において、研究課題の不採択等を行うことがあります。

（※）所属する機関内において配分されるような基盤的経費又は内部資金、商法で定める商行為及び直接又は間接金融による資金調達を除く。

○過度の集中に対する措置

本事業に提案された研究内容と、他の競争的研究費その他の研究費を活用して実施している研究内容が異なる場合においても、当該研究者又は研究グループ（以下「研究者等」という。）に当該年度に配分される研究費全体が効果的・効率的に使用できる限度を超え、その研究期間内で使い切れない程の状態であって、次のいずれかに該当する場合には、本事業において、その程度に応じ、研究課題の不採択等を行います。

- ・研究者等の能力や研究方法等に照らして、過大な研究費が配分されている場合
- ・当該研究課題に配分されるエフォート（研究者の全仕事時間（※）100%に対する当該研究の実施に必要とする時間の配分割合（%））に比べ過大な研究費が配分されている場合
- ・不必要に高額な研究設備の購入等を行う場合
- ・その他これらに準ずる場合

このため、本事業への応募書類の提出後に、他の競争的研究費その他の研究費に応募し採択された場合等、記載内容に変更が生じた場合は、速やかに本事業の事務担当に報告してください。この報告に漏れがあった場合、本事業において、採択の決定の取消し等を行う可能性があります。

（※）研究者の全仕事時間とは、研究活動の時間のみを指すのではなく、教育活動中や管理業務等を含めた実質的な全仕事時間を指します。

○不合理な重複及び過度の集中の排除の方法

競争的研究費の不合理な重複及び過度の集中を排除し、研究活動に係る透明性を確保しつつ、エフォートを適切に確保できるかを確認するため、応募時に、以下の情報を提供していただきます。

（i）現在の他府省含む他の競争的研究費その他の研究費の応募・受入状況、現在の全ての所属機関・役職に関する情報の提供

応募時に、研究代表者・研究分担者等について、現在の他府省を含む他の競争的研究費その他の研究費の応募・受入状況（制度名、研究課題、実施期間、予算額、エフォート等）（以下「研究費に関する情報」という。）や、現在の全ての所属機関・役職（兼業や、外国の人材登用プログラムへの参加、雇用契約のない名誉教授等を含む。）に関する情報（以下「所属機関・役職に関する情報」という。）を応募書類や府省共通研究開発管理システム（以下「e-Rad」という。）に記載いただきます。応募書類やe-Radに事実と異なる記載をした場合は、研究課題の不採択等を行うことがあります。

研究費に関する情報のうち秘密保持契約等が交わされている共同研究等に関する情報については、産学連携等の活動が委縮しないように、個別の事情に配慮して以下の通り扱います。

- ・応募された研究課題が研究費の不合理な重複や過度の集中にならず、研究課題の遂行に係るエフォートを適切に確保できるかどうかを確認するために必要な情報のみ（原則として共同研究等の相手機関名と受入れ研究費金額及びエフォートに

係る情報のみ)の提出を求めます。

- ・ただし、既に締結済の秘密保持契約等の内容に基づき提出が困難な場合など、やむを得ない事情により提出が難しい場合は、相手機関名と受入れ研究費金額は記入せずに提出いただくことが可能です。なお、その場合においても、必要に応じて所属機関に照会を行うことがあります。
- ・所属機関に加えて、配分機関や関係府省間で情報が共有される場合もありますが、その際も守秘義務を負っている者のみで共有が行われます。

なお、今後、秘密保持契約等を締結する際は、競争的研究費の応募時に、必要な情報に限り提出することがあることを前提とした内容とすることを検討していただきますようお願いいたします。ただし、秘匿すべき情報の範囲とその正当な理由(企業戦略上著しく重要であり、秘匿性が特に高い情報であると考えられる場合等)について契約当事者双方が合意すれば、当該秘匿情報の提出を前提としない契約とすることも可能であることにご留意ください。

(ii) その他、自身が関与する全ての研究活動に係る透明性確保のために必要な情報の提供

研究費に関する情報や、所属機関・役職に関する情報に加えて、寄附金等や資金以外の施設・設備等の支援(※)を含む、自身に関与する全ての研究活動に係る透明性確保のために必要な情報について、関係規程等に基づき所属機関に適切に報告している旨の誓約を求めます。誓約に反し適切な報告が行われていないことが判明した場合は、研究課題の不採択等とすることがあります。

応募の研究課題に使用しないが、別に従事する研究で使用している施設・設備等の受入状況に関する情報については、不合理な重複や過度な集中にならず、研究課題が十分に遂行できるかを確認する観点から、誓約に加えて、所属機関に対して、当該情報の把握・管理の状況について提出を求めることがあります。

(※) 無償で研究施設・設備・機器等の物品の提供や役務提供を受ける場合を含む。

○不合理な重複・過度の集中排除のための、応募内容に関する情報提供

不合理な重複・過度の集中を排除するために、必要な範囲内で、応募内容の一部に関する情報を、e-Radなどを通じて、他府省を含む他の競争的研究費制度の担当課間で共有します。

(2) 研究活動の国際化、オープン化に伴う新たなリスクに対する研究インテグリティの確保

我が国の科学技術・イノベーション創出の振興のためには、オープンサイエンスを大原則とし、多様なパートナーとの国際共同研究を今後とも強力に推進していく必要があります。同時に、近年、研究活動の国際化、オープン化に伴う新たなリスクにより、開放性、透明性といった研究環境の基盤となる価値が損なわれる懸念や研究者が意図せず利益相反・責務相反に陥る危険性が指摘されており、こうした中、我が国として国際的に信頼性のある研究環境を構築することが、研究環境の基盤となる価値を守りつつ、必要な国際協力及び国際交流を進めていくために不可欠となっています。

そのため、大学・研究機関等においては、「研究活動の国際化、オープン化に伴う新たなリスクに対する研究インテグリティの確保に係る対応方針について（令和3年4月27日 統合イノベーション戦略推進会議決定）」を踏まえ、利益相反・責務相反をはじめ関係の規程及び管理体制を整備し、研究者及び大学・研究機関等における研究の健全性・公正性（研究インテグリティ）を自律的に確保していただくことが重要です。

かかる観点から、競争的研究費の不合理な重複及び過度の集中を排除し、研究活動に係る透明性を確保しつつ、エフォートを適切に確保できるかを確認しておりますが、それに加え、所属機関としての規程の整備状況及び情報の把握・管理の状況について、必要に応じて所属機関に照会を行うことがあります。

(3) 不正使用及び不正受給への対応

実施課題に関する研究費の不正な使用及び不正な受給（以下、「不正使用等」という。）については以下のとおり厳格に対応します。

○研究費の不正使用等が認められた場合の措置

(i) 契約の解除等の措置

不正使用等が認められた課題について、委託契約の解除・変更を行い、委託費の全部又は一部の返還を求めます。また、次年度以降の契約についても締結しないことがあります。

(ii) 申請及び参加^{*1}資格の制限等の措置

本事業の研究費の不正使用等を行った研究者（共謀した研究者も含む。（以下、「不正使用等を行った研究者」という。））や、不正使用等に関与したとまでは認定されなかったものの善管注意義務に違反した研究者^{*2}に対し、不正の程度

に応じて下表のとおり、本事業への申請及び参加資格の制限措置、もしくは嚴重注意措置をとります。

また、他府省を含む他の競争的研究費等の担当に当該不正使用等の概要（不正使用等をした研究者名、制度名、所属機関、研究課題、予算額、研究年度、不正等の内容、講じられた措置の内容等）を提供することにより、他府省を含む他の競争的研究費制度において、申請及び参加資格が制限される場合があります。

（※1）「申請及び参加」とは、新規課題の提案、応募、申請を行うこと、共同研究者等として新たに研究に参加すること、進行中の研究課題（継続課題）への研究代表者又は共同研究者等として参加することを指す。

（※2）「善管注意義務に違反した研究者」とは、不正使用等に関与したとまでは認定されなかったものの、善良な管理者の注意をもって事業を行うべき義務に違反した研究者のことを指す。

不正使用及び不正受給に係る応募制限の対象者	不正使用の程度	応募制限期間 ^{※3} （原則、補助金等を返還した年度の翌年度から）	
1. 不正使用を行った研究者及びそれに共謀した研究者	(1) 個人の利益を得るための私的流用	10年	
	(2) (1)以外	① 社会への影響が大きく、行為の悪質性も高いと判断されるもの	5年
		② ①及び③以外のもの	2～4年
		③ 社会への影響が小さく、行為の悪質性も低いと判断されるもの	1年
2. 偽りその他不正な手段により競争的研究費を受給した研究者及びそれに共謀した研究者		5年	
3. 不正使用に直接関与していないが善管注意義務に違反して使用を行った研究者		善管注意義務を有する研究者の義務違反の程度に応じ、上限2年、下限1年	

(※3) 以下の場合には申請及び参加資格を制限せず、嚴重注意を通知する。

- ・ 1.において、社会への影響が小さく、行為の悪質性も低いと判断され、かつ不正使用額が少額な場合
- ・ 3.において、社会への影響が小さく、行為の悪質性も低いと判断された場合

(iii) 不正事案の公表について

本事業において、研究費の不正使用等を行った研究者や、善管注意義務に違反した研究者のうち、本事業への申請及び参加資格が制限された研究者については、当該不正事案の概要（研究機関名、不正が行われた年度、不正の内容、不正に支出された研究費の額、不正に関与した研究者数など）について、文部科学省

において原則公表することとします。

また、「研究機関における公的研究費の管理・監査のガイドライン(実施基準)」においては、調査の結果、不正を認定した場合、研究機関は速やかに調査結果を公表することとされていますので、各機関においては同ガイドラインを踏まえて適切に対応してください。

※現在文部科学省において公表している不正事案の概要については、以下のウェブサイトを参照してください。

【URL】 https://www.mext.go.jp/a_menu/kansa/houkoku/1364929.htm

(4) 他の競争的研究費制度で申請及び参加資格の制限が行われた研究者に対する措置

他府省を含む他の競争的研究費制度(※)において、研究費の不正使用等により制限が行われた研究者については、他の競争的研究費制度において応募資格が制限されている期間中、本事業への申請及び参加資格を制限します。

「他の競争的研究費制度」について、令和5年度以降に新たに公募を開始する制度も含まれます。なお、令和4年度以前に終了した制度においても対象となります。

(※) 現在、具体的に対象となる制度については、以下のURLを御覧ください。

【URL】 <https://www8.cao.go.jp/cstp/compefund/>

(5) 関係法令等に違反した場合の処置

関係法令・指針等に違反し、研究を実施した場合には、当該法令等に基づく処分・罰則の対象となるほか、研究費の配分の停止や、研究費の配分決定を取り消すことがあります。

(6) 「研究機関における公的研究費の管理・監査のガイドライン(実施基準)」に基づく体制整備について

本事業の応募、研究実施等に当たり、研究機関は、「研究機関における公的研究費の管理・監査のガイドライン(実施基準)」(令和3年2月1日改正)※の内容について遵守する必要があります。

研究機関においては、標記ガイドラインに基づいて、研究機関の責任の下、研究費の管理・監査体制の整備を行い、研究費の適切な執行に努めていただきますようお願いいたします。ガイドラインに基づく体制整備状況の調査の結果、文部科学省が機関の体制整備

等の状況について不備を認める場合、当該機関に対し、文部科学省及び文部科学省が所管する独立行政法人から配分される全ての競争的研究費等の間接経費削減等の措置を行うことがあります。

(※) 「研究機関における公的研究費の管理・監査のガイドライン (実施基準)」については、以下の文部科学省ウェブサイトを参照してください。

https://www.mext.go.jp/a_menu/kansa/houkoku/1343904_21.htm

(7) 「研究機関における公的研究費の管理・監査のガイドライン (実施基準)」に基づく「体制整備等自己評価チェックリスト」の提出について

委託研究契約締結前の指定する期日までに、研究代表機関及び分担機関では標記ガイドラインに基づく研究費の管理・監査体制を整備すること、及びその状況等についての報告書である「体制整備等自己評価チェックリスト」(以下「チェックリスト」という。)を提出することが必要です。(チェックリストの提出がない場合の契約は認められません。)

このため、文部科学省のウェブサイトの内容を確認の上、e-Rad から令和5年度版チェックリストの様式をダウンロードし、必要事項を記入の上、委託研究契約締結前の指定する期日までに、文部科学省科学技術・学術政策局研究環境課競争的研究費調整室に、e-Rad を利用して提出 (アップロード) してください。

なお、令和4年度版チェックリストを提出している研究機関は、上記にかかわらず契約は認められますが、この場合は、令和5年度版チェックリストを令和5年12月1日までに提出してください。

文部科学省及び文部科学省が所管する独立行政法人から競争的研究費等の配分を受けない機関については、チェックリストの提出は不要です。

チェックリストの提出方法の詳細については、以下の文部科学省ウェブサイトを参照してください。

https://www.mext.go.jp/a_menu/kansa/houkoku/1324571.htm

※注意①：なお、提出には、e-Rad の利用可能な環境が整っていることが必須となります。e-Rad への研究機関登録には通常2週間程度を要しますので、十分に注意してください。e-Rad 利用に係る手続きの詳細については、以下のウェブサイトを参照してください。

<https://www.e-rad.go.jp/organ/index.html>

※注意②：文部科学省及び文部科学省が所管する独立行政法人から競争的研究費

等の配分を受けて資金を管理している機関は、継続して管理している間、毎年度 12 月 1 日までにチェックリストを提出することが必要です。

なお、標記ガイドラインにおいて「情報発信・共有化の推進」の観点を盛り込んでいるため、不正防止に向けた取組について研究機関のウェブサイト等に掲載し、積極的な情報発信を行っていただくようお願いします。

(8) 「研究活動における不正行為への対応等に関するガイドライン」に基づく体制整備について

研究機関は、本事業への応募及び研究活動の実施に当たり、「研究活動における不正行為への対応等に関するガイドライン」（平成 26 年 8 月 26 日文部科学大臣決定）※を遵守することが求められます。

標記ガイドラインに基づく体制整備状況の調査の結果、文部科学省が機関の体制整備等の状況について不備を認める場合、当該機関に対し、文部科学省及び文部科学省が所管する独立行政法人から配分される全ての競争的研究費の間接経費削減等の措置を行うことがあります。

(※) 「研究活動における不正行為への対応等に関するガイドライン」については、以下の文部科学省ウェブサイトを参照してください。

https://www.mext.go.jp/b_menu/houdou/26/08/1351568.htm

(9) 「研究活動における不正行為への対応等に関するガイドライン」に基づく取組状況に係るチェックリストの提出について

委託研究契約締結前の指定する期日までに、参画しているすべての機関は、「研究活動における不正行為への対応等に関するガイドライン」に基づく取組状況に係るチェックリスト」（以下「研究不正行為チェックリスト」という。）を提出することが必要です。（研究不正行為チェックリストの提出がない場合の契約は認められません。）

このため、令和 5 年 4 月 1 日以降、文部科学省のウェブサイトの内容を確認の上、e-Rad から令和 5 年度版研究不正行為チェックリストの様式をダウンロードし、必要事項を記入の上、委託研究契約締結前の指定する期日までに、文部科学省科学技術・学術政策局研究環境課研究公正推進室に、e-Rad を利用して提出（アップロード）してください。

文部科学省及び文部科学省が所管する独立行政法人から予算の配分又は措置を受

けて研究活動を行う機関以外は、研究不正行為チェックリストの提出は不要です。

研究不正行為チェックリストについては、以下の文部科学省ウェブサイトを参照してください。

https://www.mext.go.jp/a_menu/jinzai/fusei/1420301_00001.html

※注意：なお、提出には、e-Rad の利用可能な環境が整っていることが必須となります。e-Rad への研究機関登録には通常 2 週間程度を要しますので、十分に注意してください。e-Rad 利用に係る手続きの詳細については、以下のウェブサイト参照してください。）

<https://www.e-rad.go.jp/organ/index.html>

(10) 「研究活動における不正行為への対応等に関するガイドライン」に基づく研究活動における不正行為に対する措置について

本事業において、研究活動における不正行為があった場合、以下のとおり厳格に対応します。

(i) 契約の解除等の措置

本事業の研究課題において、特定不正行為（捏造、改ざん、盗用）が認められた場合、事案に応じて、委託契約の解除・変更を行い、委託費の全部又は一部の返還を求めます。また、次年度以降の契約についても締結しないことがあります。

(ii) 申請及び参加資格制限の措置

本事業による研究論文・報告書等において、特定不正行為に関与した者や、関与したとまでは認定されなかったものの当該論文・報告書等の責任者としての注意義務を怠ったこと等により、一定の責任があると認定された者に対し、特定不正行為の悪質性等や責任の程度により、以下の表のとおり、本事業への申請及び参加資格の制限措置を講じます。

また、申請及び参加資格の制限措置を講じた場合、文部科学省及び文部科学省所管の独立行政法人が配分する競争的研究費制度等（以下「文部科学省関連の競争的研究費制度等」という。）の担当、他府省及び他府省所管の独立行政法人が配分する競争的研究費制度（以下「他府省関連の競争的研究費制度」という。）の担当に情報提供することにより、文部科学省関連の競争的研究費制度等及び他府省関連

の競争的研究費制度において、同様に、申請及び参加資格が制限される場合があります。

特定不正行為に係る応募制限の対象者		特定不正行為の程度	応募制限期間	
特定不正行為に関与した者	1. 研究の当初から特定不正行為を行うことを意図していた場合など、特に悪質な者		10年	
	2. 特定不正行為があった研究に係る論文等の著者	当該論文等の責任を負う著者（監修責任者、代表執筆者又はこれらのものと同等の責任を負うと認定されたもの）	当該分野の研究の進展への影響や社会的影響が大き く、又は行為の悪質性が高いと判断されるもの	5～7年
			当該分野の研究の進展への影響や社会的影響が小さ く、又は行為の悪質性が低いと判断されるもの	3～5年
		上記以外の著者		2～3年
	3. 1. 及び2. を除く特定不正行為に関与した者		2～3年	
特定不正行為に関与していないものの、特定不正行為のあった研究に係る論文等の責任を負う著者（監修責任者、代表執筆者又はこれらの者と同等の責任を負うと認定された者）		当該分野の研究の進展への影響や社会的影響が大き く、又は行為の悪質性が高いと判断されるもの	2～3年	
		当該分野の研究の進展への影響や社会的影響が小さ く、又は行為の悪質性が低いと判断されるもの	1～2年	

(iii) 競争的研究費制度等及び基盤的経費で申請及び参加資格の制限が行われた研究者に対する措置

文部科学省関連の競争的研究費制度等や国立大学法人、大学共同利用機関法人及び文部科学省所管の独立行政法人に対する運営費交付金、私学助成金等の基盤的経費、他府省関連の競争的研究費制度による研究活動の特定不正行為により申請及び参加資格の制限が行われた研究者については、その期間中、本事業

への申請及び参加資格を制限します。

(iv) 不正事案の公表について

本事業において、研究活動における不正行為があった場合、当該事案の内容（不正事案名、不正行為の種別、不正事案の研究分野、不正行為が行われた経費名称、不正事案の概要、研究機関が行った措置、配分機関が行った措置等）について、文部科学省において原則公表します。

また、標記ガイドラインにおいては、不正を認定した場合、研究機関は速やかに調査結果を公表することとされていますので、各機関において適切に対応してください。

https://www.mext.go.jp/a_menu/jinzai/fusei/1360483.htm

(11) 研究倫理教育コンプライアンス教育の履修義務について

本事業への研究課題に参画する研究者等は、「研究活動における不正行為への対応等に関するガイドライン」にて求められている研究活動における不正行為を未然に防止するための研究倫理教育及び「研究機関における公的研究費の管理・監査のガイドライン」にて求められているコンプライアンス教育を受講することになります。

提案した研究課題が採択された後、契約手続きの中で、研究代表機関は本事業への研究課題に参画する研究者等全員が研究倫理教育及びコンプライアンス教育を受講し、内容を理解したことを確認したとする文書を提出することが必要です。

以下を参考に確認書等を作成すること。

令和〇年〇月〇日

文部科学大臣 殿

(実施責任者が研究者でない場合) ○〇大学長
(実施責任者が研究者の場合) ○〇 ○〇

研究倫理教育及びコンプライアンス教育の履修確認について

本研究課題に参画する研究者等全員が、「研究活動における不正行為への対応等に関するガイドライン」にて求められている研究活動における不正行為を未然に防止するための研究倫理教育及び「研究機関における公的研究費の管理・監査のガイドライン」にて求められているコンプライアンス教育を受講し、内容を理解したことを確認しました。

2. 研究設備・機器の共用促進について

「研究成果の持続的創出に向けた競争的研究費改革について（中間取りまとめ）」（平成27年6月24日 競争的研究費改革に関する検討会）においては、そもそもの研究目的を十全に達成することを前提としつつ、汎用性が高く比較的大型の設備・機器は共用を原則とすることが適当であるとされています。

また、「第6期科学技術・イノベーション基本計画（令和3年3月26日閣議決定）」や「統合イノベーション戦略2023（令和5年6月9日閣議決定）」において、研究機器・設備の整備・共用化促進や、組織的な研究設備の導入・更新・活用の仕組み（コアファシリティ化）の確立、共用方針の策定・公表等が求められています。

文部科学省においては、大学等における研究設備・機器の戦略的な整備・運用や共用の推進等を図るため、「研究設備・機器の共用促進に向けたガイドライン」を令和4年3月に策定しました。

これらを踏まえ、本事業により購入する研究設備・機器について、特に大型で汎用性のあるものについては、所属機関・組織における共用システムに従って、当該研究課題の推進に支障ない範囲での共用、**他の研究費における管理条件の範囲内において**、他の研究費等により購入された研究設備・機器の活用などに積極的に取り組んでください。その際、最新の研究設備・機器の活用による研究力強化のためにも、プロジェクト期間中でも共用化が可能であることを認識し、一層の共用化を検討することが重要です。なお、共用機器・設備としての管理と当該研究課題の研究目的の達成に向けた使用とのバランスを取る必要に留意してください。

また、大学共同利用機関法人自然科学研究機構において全国的な設備の相互利用を目的として実施している「大学連携研究設備ネットワーク」、各大学等において「新たな共用システム導入支援プログラム」や「コアファシリティ構築支援プログラム」等により構築している共用システムとも積極的に連携を図り、研究組織や研究機関の枠を越えた研究設備・機器の共用を促進してください。

- 「研究成果の持続的創出に向けた競争的研究費改革について（中間取りまとめ）」
[競争的研究費改革に関する検討会（H27. 6. 24）]

https://www.mext.go.jp/b_menu/shingi/chousa/shinkou/039/gaiyou/1359306.htm

- 「第6期科学技術・イノベーション基本計画」[閣議決定（R3. 3. 26）]

<https://www8.cao.go.jp/cstp/kihonkeikaku/6honbun.pdf>

- 「統合イノベーション戦略2023」[閣議決定（R5. 6. 9）]

https://www8.cao.go.jp/cstp/tougosenryaku/togo2023_honbun.pdf

- 「競争的研究費における各種事務手続き等に係る統一ルールについて」
[競争的研究費に関する関係府省連絡会申し合わせ (R3. 3. 5)]
https://www8.cao.go.jp/cstp/compefund/toitsu_rule_r30305.pdf
- 「複数の研究費制度による共用設備の購入について (合算使用) 」
[資金配分機関及び所管関係府省申し合わせ (R2. 9. 10 改正)]
https://www.mext.go.jp/content/20200910-mxt_sinkou02-100001873.pdf
- 「研究設備・機器の共用推進に向けたガイドライン」 (R4. 3 策定)
https://www.mext.go.jp/content/20220329-mxt_kibanken01-000021605_2.pdf
【参考：概要版 YouTube】 https://youtu.be/x29hH7_uNqo
- 「大学連携研究設備ネットワーク」
<https://chem-eqnet.ims.ac.jp/>
- 「新たな共用システム導入支援プログラム」
<https://www.jst.go.jp/shincho/program/sinkyoyo.html>
- 「コアファシリティ構築支援プログラム」
<https://www.jst.go.jp/shincho/program/corefacility.html>

3. 博士課程学生の処遇の改善について

「第6期科学技術・イノベーション基本計画」(令和3年3月26日閣議決定)においては、優秀な学生、社会人を国内外から引き付けるため、大学院生、特に博士後期課程学生に対する経済的支援を充実すべく、生活費相当額を受給する博士後期課程学生を従来の3倍に増加すること(博士後期課程在籍学生の約3割が生活費相当額程度を受給することに相当)を目指すことが数値目標として掲げられ、「競争的研究費や共同研究費からの博士後期課程学生に対するリサーチアシスタント(RA)としての適切な水準での給与支給を推進すべく、各事業及び大学等において、RA等の雇用・謝金に係るRA経費の支出のルールを策定し、2021年度から順次実施する。」とされており、各大学や研発開発法人におけるRA等としての博士課程学生の雇用の拡大と処遇の改善が求められています。

さらに、「ポストドクター等の雇用・育成に関するガイドライン」(令和2年12月3日科学技術・学術審議会人材委員会)においては、博士後期課程学生について、「学生であると同時に、研究者としての側面も有しており、研究活動を行うための環境の整備や処遇の確保は、研究者を育成する大学としての重要な責務」であり、「業務の性質や内容に見合った対価を設定し、適切な勤務管理の下、業務に従事した時間に応じた給与を支払う

など、その貢献を適切に評価した処遇とすることが特に重要」、「大学等においては、競争的研究費等への申請の際に、RA を雇用する場合に必要な経費を直接経費として計上することや、RA に適切な水準の対価を支払うことができるよう、学内規程の見直し等を行うことが必要」とされています。

これらを踏まえ、本事業において、研究の遂行に必要な博士課程学生を積極的にRA等として雇用するとともに、業務の性質や内容に見合った単価を設定し、適切な勤務管理の下、業務に従事した時間に応じた給与を支払うこととしてください。また、本事業へ応募する際には、上記の博士課程学生への給与額も考慮した資金計画の下、申請を行ってください。

(留意点)

- ・「第6期科学技術・イノベーション基本計画」では博士後期課程学生が受給する生活費相当額は、年間180万円以上としています。さらに、優秀な博士後期課程学生に対して経済的不安を感じることなく研究に専念できるよう研究奨励金を支給する特別研究員(DC)並みの年間240万円程度の受給者を大幅に拡充する等としています。
- ・「ポストドクター等の雇用・育成に関するガイドライン」では、研究プロジェクトの遂行のために博士後期課程学生を雇用する場合の処遇について、「競争的研究費等で雇用される特任助教等の平均的な給与の額等を勘案すると、2,000円から2,500円程度※の時間給の支払いが標準的となるものと考えられる。」と示しています。

(※) 競争的研究費等で雇用される特任助教等の平均的な給与の額等を勘案すると、博士後期課程の場合2,000円から2,500円程度の時間給の支払いが標準的となるものと考えられる。(令和2年8月に公表された「研究大学の教員の雇用状況に関する調査(速報版)」において、特任助教の給料月額中央値が存在する区分(40万円以上45万円未満)の額について、休日等を除いた実労働日(19日~20日)の勤務時間(7時間45分~8時間)で除した上で、博士後期課程学生の身分であることを考慮して0.8を乗じることにより算定。)

- ・具体的な支給額・支給期間等については、研究機関にて御判断いただきます。上記の水準以上又は水準以下での支給を制限するものではありません。
- ・学生をRA等として雇用する際には、過度な労働時間とならないよう配慮するとともに、博士課程学生自身の研究・学習時間とのバランスを考慮してください。

4. 若手研究者の自立的・安定的な研究環境の確保について

「ポストドクター等の雇用・育成に関するガイドライン」（令和2年12月3日科学技術・学術審議会人材委員会）において、「ポストドクターの任期については、3年未満の者も数多く存在するところであるが、あまりに短期間の任期については、キャリア形成の阻害要因となり得ることから、一定期間腰を据えて研究活動に集中できるような任期の確保が求められる。」「1、2か所程度でポストドクターを経験した後、30代半ばまでの3年から7年程度で次のステップへと進んでいくことが望ましいことに鑑みれば、各ポストについては3年から5年程度の任期の確保が望まれる。」とされています。

また、国立大学法人及び大学共同利用機関法人については、「国立大学法人等人事給与マネジメント改革に関するガイドライン～教育研究力の向上に資する魅力ある人事給与マネジメントの構築に向けて～」（平成31年2月25日文部科学省）において、「若手教員の育成と雇用安定という二つの観点を実現するためには、任期付きであっても、間接経費や寄附金等、使途の自由度の高い経費を活用することで、5～10年程度の一定の雇用期間を確保するなど、流動性を保ちつつも研究者育成の観点を取り入れた制度設計を推進することが望まれる」と記載されているところです。

これらを踏まえ、本事業により、特任教員やポストドクター等の若手研究者を雇用する場合には研究期間を任期の長さとして確保するよう努めるとともに、他の外部資金の間接経費や基盤的経費、寄附金等を活用すること等によって可能な限り短期間の任期とならないよう一定期間の任期を確保するよう努めてください。

5. 男女共同参画及び人材育成に関する取組の促進について

「科学技術・イノベーション基本計画（令和3年3月26日閣議決定）」や「男女共同参画基本計画（令和2年12月25日閣議決定）」、「Society5.0の実現に向けた教育・人材育成に関する政策パッケージ（令和4年6月2日総合科学技術・イノベーション会議決定）」において、出産・育児・介護等のライフイベントが生じても男女双方の研究活動を継続しやすい研究環境の整備や、優秀な女性研究者のプロジェクト責任者への登用の促進等を図ることとしています。さらに、保護者や教員等も含め、女子中高生に理工系の魅力を伝える取組を通し、理工系を中心とした修士・博士課程に進学する女性の割合を増加させることで、自然科学系の博士後期課程への女性の進学率が低い状況を打破し、我が国における潜在的な知の担い手を増やしていくこととしています。

また、性差が考慮されるべき研究や開発プロセスで性差が考慮されないと、社会実装の段階で不適切な影響を及ぼすおそれもあるため、体格や身体の構造と機能の違いなど、性差を適切に考慮した研究・技術開発を実施していくことが求められています。

これらを踏まえ、本事業においても女性研究者の活躍促進や将来、科学技術を担う人材の裾野の拡大に向けた取組等に配慮していくこととします。

- ・体格や身体の構造と機能の違いなど、性差を考慮しないまま研究開発を実施することで、その成果を社会実装する段階で社会に不適切な影響が及ぶ恐れのある研究開発については、性差を考慮して実施してください。

- ・理数系の博士号取得者等によるオンラインでの小・中・高等学校における理科、物理・化学等の授業や出前講座に係る費用を直接経費から支出可能とします。

- ・研究成果を中高生等が理解しやすいコンテンツとして SNS 等で配信するための費用を直接経費から支出可能とします。

- ・上記2点のアウトリーチ活動の実績について研究成果報告書への記載を可能とし、プラス評価の対象とします。また、研究計画書への記載も可能とし、審査の際にプラス評価の対象とします。

6. プロジェクトの実施のために雇用される若手研究者の自発的な研究活動等について

「競争的研究費においてプロジェクトの実施のために雇用される若手研究者の自発的な研究活動等に関する実施方針」（令和2年12月18日改正 競争的研究費に関する関係府省連絡会申し合わせ）に基づき、本事業において雇用する若手研究者について、研究代表者等がプロジェクトの推進に支障がなく、かつ推進に資すると判断し、所属研究機関からの承認が得られた場合には、本事業から人件費を支出しつつ、本事業に従事するエフォートの一部を、自発的な研究活動や研究・マネジメント能力向上に資する活動に充当することが可能です。詳しくは別紙4や詳細手続きを掲載している科学技術・学術政策局、研究振興局及び研究開発局委託契約事務処理要領を参照してください。

7. 若手研究者の多様なキャリアパスの支援について

「第6期科学技術・イノベーション基本計画」（令和3年3月26日閣議決定）において、「優秀な若者が、アカデミア、産業界、行政など様々な分野において活躍できる展望が描ける環境」の構築が目標として掲げられています。さらに、「ポストドクター等の雇用・育成に関するガイドライン」（令和2年12月3日科学技術・学術審議会人材委員会）においては、「高度な専門性と優れた研究力を身に付けた博士人材が、ベンチャー企業やグローバル企業等も含む社会の多様な場で活躍し、イノベーションを創出していくことが不可欠であり、ポストドクターの期間終了後のキャリアパスの多様化に向けた取組が重要である」と述べられています。これを踏まえ、本公募に採択され、公的研究費（競争的研究費その他のプロジェクト研究資金や、大学向けの公募型教育研究資金）により、特任教員やポストドクター等の若手研究者を雇用する場合には、当該研究者の多様なキャリアパスの確保に向けた支援への積極的な取組をお願いします。

また、当該取組への間接経費の活用も検討してください。

- ・申請書に、公的研究費により雇用する若手研究者に対する多様なキャリアパスを支援する活動計画（以下「キャリア支援活動計画」という。）（例：機関が行う企業等と協働して行う講義、長期インターンシップ、企業交流会、カウンセリング等への参加の推奨、異分野を含めた研究活動への主体的な参加の推奨など）を記載してください。なお、キャリア支援活動計画は審査の際に確認します。
- ・若手研究者の能力開発に要する経費は、研究活動を支える基盤的な経費であるとの考え方に基づき、上記の申請書に記載したキャリア支援活動計画に基づく若手研究者の活動の一部を、研究エフォートの中に入れることができます。
- ・中間評価や事後評価においては、上記のキャリア支援活動計画に基づく取組状況や若手研究者の任期終了後の進路状況を報告して頂きます。その内容はプラスの評価の対象とします。

また、評価に当たっては、研究活動の妨げにならないよう、若手研究者が公的研究機関（雇用主である機関以外の公的研究機関を含む）の取組（例：企業等と協働して行う講義、長期インターンシップ、企業交流会、カウンセリング等）に参加する場合には、その取組を研究代表者が直接行うキャリア支援に代わる取組として、プラスの評価の対象とします。

8. URA 等のマネジメント人材の確保について

「第6期科学技術・イノベーション基本計画」（令和3年3月26日閣議決定）において、URA等のマネジメント人材が魅力的な職となるよう、専門職としての質の担保と処遇の改善に関する取組の重要性が指摘されています。また、「研究力強化・若手研究者支援総合パッケージ」（令和2年1月23日総合科学技術・イノベーション会議）においても、マネジメント人材やURA、エンジニア等のキャリアパスの立場の必要性が示されています。

これらを踏まえ、本事業により、URA等のマネジメント人材を雇用する場合には、研究期間を任期の長さとして確保するよう努めるとともに、他の外部資金の間接経費や基盤的経費、寄附金等を活用すること等によって可能な限り短期間の任期とならないよう一定期間の任期を確保するよう努めてください。

併せて、当該マネジメント人材のキャリアパスの確保に向けた支援として、URA研修等へ参加させるなど積極的な取組をお願いします。また、当該取組への間接経費の活用も検討してください。

さらに、本事業では、研究期間終了後の自立的な運営に向けた取り組みを求めていることから、当該マネジメント人材と有期の雇用契約を締結している場合においては、適切な評価等によって無期の雇用契約とするなど、当該マネジメント人材が安定的な職を得られる仕組みの導入が望まれます。

9. 安全保障貿易管理について（海外への技術漏洩への対処）

研究機関では多くの最先端技術が研究されており、特に大学では国際化によって留学生や外国人研究者が増加する等により、先端技術や研究用資材・機材等が流出し、大量破壊兵器等の開発・製造等に悪用される危険性が高まっています。そのため、研究機関が当該委託研究を含む各種研究活動を行うにあたっては、軍事的に転用されるおそれのある研究成果等が、大量破壊兵器の開発者やテロリスト集団など、懸念活動を行うおそれのある者に渡らないよう、研究機関による組織的な対応が求められます。

日本では、外国為替及び外国貿易法（昭和24年法律第228号）（以下「外為法」という。）に基づき輸出規制（※1）が行われています。したがって、外為法で規制されている貨物や技術を輸出（提供）しようとする場合は、原則として、経済産業大臣の許可を受ける必要があります。外為法をはじめ、国の法令・指針・通達等を遵守してください。関係法令・指針等に違反し、研究を実施した場合には、法令上の処分・罰則に加えて、研究費の配分の停止や、研究費の配分決定を取り消すことがあります。

※1 現在、我が国の安全保障輸出管理制度は、国際合意等に基づき、主に①炭素繊維や数値制御工作機械などある一定以上のスペック・機能を持つ貨物（技術）を輸出（提供）しようとする場合に、原則として、経済産業大臣の許可が必要となる制度（リスト規制）と②リスト規制に該当しない貨物（技術）を輸出（提供）しようとする場合で、一定の要件（用途要件・需要者要件又はインフォーム要件）を満たした場合に、経済産業大臣の許可を必要とする制度（キャッチオール規制）の2つから成り立っています。

貨物の輸出だけではなく技術提供も外為法の規制対象となります。リスト規制技術を非居住者（特定類型（※2）に該当する居住者を含む。）に提供する場合や、外国において提供する場合には、その提供に際して事前の許可が必要です。技術提供には、設計図・仕様書・マニュアル・試料・試作品などの技術情報を、紙・メールやCD・DVD・USBメモリなどの記憶媒体で提供することはもちろんのこと、技術指導や技能訓練などを通じた作業知識の提供やセミナーでの技術支援なども含まれます。また、外国からの留学生の受け入れや、共同研究等の活動の中にも、外為法の規制対象となり得る技術のやりとりが多く含まれる場合があります。本委託事業を通じて取得した技術等を提供しようとする場合、又は本委託事業の活用により既に保有している技術等を提供しようとする場合についても、規制対象となる場合がありますのでご注意ください。

※2 非居住者の影響を強く受けている居住者の類型のことを言い、「外国為替及び外国貿易法第25条第1項及び外国為替令第17条第2項の規定に基づき許可を要する技術を提供する取引又は行為について」1.(3)サ①～③に規定する特定類型を指します。

経済産業省等のウェブサイトで、安全保障貿易管理の詳細が公開されています。詳しくは以下を参照してください。

- 経済産業省：安全保障貿易管理(全般)
<https://www.meti.go.jp/policy/ampo/>
- 経済産業省：安全保障貿易ハンドブック
<https://www.meti.go.jp/policy/ampo/seminer/shiryo/handbook.pdf>
- 一般財団法人安全保障貿易情報センター
<https://www.cistec.or.jp/index.html>
- 安全保障貿易に係る機微技術管理ガイダンス(大学・研究機関用)
https://www.meti.go.jp/policy/ampo/law_document/tutatu/t07sonota/t07sonota_jishukanri03.pdf

- [外国為替及び外国貿易法第 25 条第 1 項及び外国為替令第 17 条第 2 項の規定に基づき許可を要する技術を提供する取引又は行為について](#)

https://www.meti.go.jp/policy/anpo/law_document/tutatu/t10kaisei/ekimu_tutatu.pdf

10. 国際連合安全保障理事会決議第 2321 号の厳格な実施について

平成 28 年 9 月の北朝鮮による核実験の実施及び累次の弾道ミサイル発射を受け、平成 28 年 11 月 30 日（ニューヨーク現地時間）、国連安全保障理事会（以下「安保理」という。）は、北朝鮮に対する制裁措置を大幅に追加・強化する安保理決議第 2321 号を採択しました。これに関し、平成 29 年 2 月 17 日付けで 28 受文科際第 98 号「国際連合安全保障理事会決議第 2321 号の厳格な実施について（依頼）」が文部科学省より関係機関宛に発出されています。

同決議主文 11 の「科学技術協力」には、外為法で規制される技術に限らず、医療交流目的を除く全ての協力が含まれており、研究機関が当該委託研究を含む各種研究活動を行うにあたっては、本決議の厳格な実施に留意することが重要です。

安保理決議第 2321 号については、以下を参照してください。

- 外務省：国際連合安全保障理事会決議第 2321 号 和訳（外務省告示第 463 号（平成 28 年 12 月 9 日発行））

<https://www.mofa.go.jp/mofaj/files/000211409.pdf>

11. 社会との対話・協働の推進について

「「国民との科学・技術対話」の推進について（基本的取組方針）」（平成 22 年 6 月 19 日科学技術政策担当大臣及び有識者議員決定）（別紙 5 参照）においては、科学技術の優れた成果を絶え間なく創出し、我が国の科学技術をより一層発展させるためには、科学技術の成果を国民に還元するとともに、国民の理解と支持を得て、共に科学技術を推進していく姿勢が不可欠であるとされています。本公募に採択され、1 件当たり年間 3,000 万円以上の公的研究費の配分を受ける場合には、研究成果に関しての市民講座、シンポジウム及びインターネット上での研究成果の継続的配信、多様なステークホルダーを巻き込んだ円卓会議等の「国民との科学・技術対話」について、積極的に取り組むようお願いします。

（参考）「国民との科学・技術対話」の推進について（基本的取組方針）

https://www8.cao.go.jp/cstp/stsonota/taiwa/taiwa_honbun.pdf

12. 研究データマネジメントについて

研究データの管理・利活用に関しては、「第6期科学技術・イノベーション基本計画」（令和3年3月26日閣議決定）や「公的資金による研究データの管理・利活用に関する基本的な考え方」（令和3年4月27日統合イノベーション戦略推進会議決定）等において、我が国の研究開発活動の自律性の確保と国際的なオープンサイエンスの推進の観点から、研究データの戦略的な保存・管理の取組とともに、研究成果のより幅広い活用が求められています。

については、本事業に採択された研究代表者は、研究機関におけるデータポリシー等を踏まえ、研究活動により成果として生じる研究データの保存・管理、公開・非公開等に関する方針や計画を記載したデータマネジメントプランを作成し、本プランに基づいた研究データの保存・管理・公開を実施した上で研究活動を遂行していただきます。なお、本プランは、研究を遂行する過程で変更することも可能です。（別紙6参照）

13. NBDC からのデータ公開について

国立研究開発法人科学技術振興機構のバイオサイエンスデータベースセンター（NBDC）が実施してきたライフサイエンスデータベース統合推進事業（<https://biosciencedbc.jp/>）では、様々な研究機関等によって作成されたライフサイエンス分野データベースの統合的な利用を推進しています。また、「ライフサイエンスデータベース統合推進事業の進捗と今後の方向性について」（平成25年1月17日）でも、NBDC（現 NBDC 事業推進部）が中心となってデータ及びデータベースの提供を受ける対象事業の拡大を行うこととされています。

これらを踏まえ、本事業により得られるライフサイエンス分野に関する次の種類のデータおよびデータベースの公開に御協力をお願いします。

No.	データの種類	公開先	公開先 URL
1	構築した公開用データベースの概要	Integbio データベース カタログ	https://integbio.jp/dbcatalog/
2	構築した公開用データベースの収録データ	生命科学データベース アーカイブ	https://dbarchive.biosciencedbc.jp/

3	2のうち、ヒトに関するもの	NBDC ヒトデータベース	https://humandbs.biosciencedbc.jp/
---	---------------	---------------	---

14. 論文謝辞等における体系的番号の記載について

本事業により得た研究成果を発表する場合は、本事業により助成を受けたことを表示してください。

論文の Acknowledgment（謝辞）に、本事業により助成を受けた旨を記載する場合には「MEXT “The Project for Methodization of Comprehensive marine “convergence knowledge (So-Go-Chi),” thorough Citizen Participation Japan Grant Number 9桁の体系的番号」を含めてください。論文投稿時も同様です。体系的番号については、採択時に研究実施者に対してお知らせいたします。

論文中の謝辞（Acknowledgment）の記載例は以下のとおりです。

（1）論文に関する事業が一つの場合（体系的番号例「JPJnnnnnn」）

【英文】

This work was supported by MEXT “The Project for Methodization of Comprehensive marine “convergence knowledge (So-Go-Chi),” thorough Citizen Participation” Japan Grant Number JPJnnnnnn.

【和文】

本研究は、市民参加による海洋総合知手法構築プロジェクト JPJnnnnnn の助成を受けたものです。

（2）論文に関する事業が複数（二つ）の場合（体系的番号例「JPJ123456」「JPJnnnnnn」）

【英文】

This work was supported by “The Project for Methodization of Comprehensive marine “convergence knowledge (So-Go-Chi),” thorough Citizen Participation” Japan Grant Number JPJ123456 and 【MEXT □□ Program】 Japan Grant Number JPJ○○○.

【和文】

本研究は、「市民参加による海洋総合知創出手法構築プロジェクト」JPJnnnnnn, 【文部科学省□□事業】 JPJ○○○の助成を受けたものです。

15. 研究支援サービス・パートナーシップ認定制度（A-PRAS）について

文部科学省では、研究者の研究環境を向上させ、我が国における科学技術の推進及びイノベーションの創出を加速するとともに、研究支援サービスに関する多様な取組の発展を支援することを目的として、令和元年度に「研究支援サービス・パートナーシップ認定制度（A-PRAS）」を創設しました。民間事業者が行う研究支援サービスのうち、一定の要件を満たすサービスを「研究支援サービス・パートナーシップ」として文部科学大臣が認定する制度で、令和5年度時点で、9件のサービスを認定しています。

認定された各サービスの詳細は以下の文部科学省ウェブサイトより御覧いただけます。

https://www.mext.go.jp/a_menu/kagaku/kihon/1422215_00001.htm

VII. 競争的研究費改革に関する記載事項

現在、政府において、「第6期科学技術・イノベーション基本計画」や「統合イノベーション戦略 2023」、「研究力強化・若手研究者支援総合パッケージ」を受け、更なる研究費の効果的・効率的な活用を可能とするよう、競争的研究費に関する制度改善について議論されているところ、公募期間内に、これらの制度の改善及びその運用について他の競争的研究費事業にも共通する方針等が示された場合、その方針について、本事業の公募及び運用において適用する際には、改めてお知らせします。

府省共通経費取扱区分表について

1. 総論

- (1) 府省共通経費取扱区分表（以下、「区分表」という。）は、各競争的研究費制度において共通して使用するものであり、以下にその解釈及び運用について確認する。
- (2) 各制度は、区分表及び本取扱に基づきあらかじめ費目構成を設定し、経費の取扱を明確に示す。

2. 費目の設定について

- (1) 各制度は、区分表に記載された費目の名称を用いるものとする。
- (2) 経費の種類は、「直接経費」「間接経費」「再委託費・共同実施費」の3種類とする。
- (3) 「直接経費」には、「大項目」を設け、大項目にはさらに「中項目」を設ける。
- (4) 「直接経費」の大項目は、「物品費」「人件費・謝金」「旅費」「その他」の4項目に統一する。
- (5) 中項目は、以下に統一する。
 - ・大項目「物品費」の中項目に「設備備品費」「消耗品費」を設定する。
 - ・大項目「人件費・謝金」の中項目に「人件費」「謝金」を設定する。
 - ・大項目「旅費」には中項目に「旅費」を設定する。
 - ・大項目「その他」の中項目に「外注費」「印刷製本費」「会議費」「通信運搬費」「光熱水料」「その他（諸経費）」「消費税相当額」を設定する。
- (6) 実績報告等は、大項目単位によることを原則とし、必要に応じて中項目のうち額の報告を求めるものについては、配分機関は当該区分表の「中項目の設定・取扱等」欄に明記する。また、中項目自体を設定しない場合は、同様に「中項目の設定・取扱等」欄に明記することとする。

3. 費目の解釈について

- (1) 直接経費の各費目、間接経費及び再委託費・共同実施費の解釈を統一するために、区分表に解説（太字下線部分）を記載した。
- (2) 直接経費の各費目については、研究者等が混乱なく研究費を使用できるように、各制度において共通的なものとして、具体的な支出の例示を区分表に記載した。

4. 各制度における区分表の運用について

- (1) 各制度における事業の性質等により、「中項目の具体的な支出の例示」欄で示した経費のうち、当該中項目の経費とすることが適当でない場合、また、支出にあたり一定の条件を付す場合などには、区分表の「特記事項」欄で明示することとする。
- (2) 中項目の「設備備品費」「消耗品費」「消費税相当額」は、制度の種類により適用を異にするものであるため、各制度においては、これらの取扱について、区分表の「特記事項」欄で記述することとする。なお委託費における「設備備品費」「消耗品費」の定義は、「中項目の具体的な支出の例示」欄に明瞭に記載することとする。
- (3) 上記(1)及び(2)により制度としての調整を施された区分表は、例えば各制度のホームページに掲載することなどにより、公開を進めることとする。
- (4) 区分表は各制度共通に使用するものではあるが、主に企業への資金配分を行っている制度であって、会計処理や経費区分が本区分表と異なる運用をしている研究機関の負担に配慮し、それぞれの研究機関により適切な経費管理が可能となるよう、配分機関は本区分表を参考に費目を設定できることとする。

府省共通経費取扱区分表

制度・事業名：

	大項目	中項目	中項目の具体的な支出の例示	中項目の設定・取扱等	特記事項
直接経費	物品費	設備品費	業務・事業の実施に必要な機械装置、工具器具備品等の購入、製造又はその据付等に要する経費。装置等の改造(主として機能を高め、又は耐久性を増すための資本的支出)及びソフトウェア(機器・設備類に組み込まれ、又は付属し、一体として機能するもの)を含む。		
		消耗品費	業務・事業の実施に直接要した以下に例示する資材、部品、消耗品等の購入経費。 ・ソフトウェア ※バージョンアップを含む ・図書、書籍 ※年間購読料を含む ・パソコン周辺機器、CD-ROM、DVD-ROM等 ・実験動物、試薬、試薬キット、実験器具類 ・試作品等		
	人件費・謝金	人件費	業務・事業に直接従事した者の人件費で主体的に研究を担当する研究者の経費 ・研究採択者本人の人件費(有給休暇等を含む)及び法定福利費、通勤費、住宅手当、扶養手当、勤務地手当、委託試験に係る退職手当等 ・ポストワ等、機関で直接雇用する研究員の人件費(有給休暇等を含む)及び法定福利費、通勤費、住宅手当、扶養手当、勤務地手当、委託試験に係る退職手当等 ・特殊機器操作、派遣業者からの派遣研究員の費用 ・他機関からの出向研究員の経費等 業務・事業に直接従事した者の人件費で補助作業的に研究等を担当する者の経費 ・リサーチアドミニストレーター、リサーチアシスタント ・研究補助作業を行うアルバイト、パート、派遣社員 ・技術補佐員、教務補佐員、事務補佐員、秘書等 * 人件費の算定にあたっては、研究機関の給与規程等によるものとする。		※「研究採択者本人の人件費」の支出に当たっては、必要な要件や手続きがあります。詳しくは別紙2をご確認ください。
		謝金	業務・事業の実施に必要な知識、情報、技術の提供に対する経費 ・研究運営委員会等の外部委員に対する委員会出席謝金 ・講演会等の謝金 ・個人の専門的技術による役務の提供への謝金(講義・技術指導・原稿の執筆・査読・校正(外国語等)等) ・データ・資料整理等の役務の提供への謝金 ・通訳、翻訳の謝金(個人に対する委嘱) ・学生等への労務による作業代 ・被験者の謝金等 * 謝金の算定にあたっては、研究機関の謝金支給規程等によるものとする。		
	旅費	旅費	旅費に関わる以下の経費 ①業務・事業を実施するにあたり研究者及び補助員(学部学生・大学院生を含む)の外国・国内への出張又は移動にかかる経費(交通費、宿泊費、日当、旅行雑費)。学会へ参加するための交通費、宿泊費、日当、旅行雑費を含む。 ②上記①以外の業務・事業への協力者に支払う、業務・事業の実施に必要な知識、情報、意見等の収集のための外国・国内への出張又は移動にかかる経費(交通費、宿泊費、日当、旅行雑費) ③外国からの研究者等(大学院生を含む)の招へい経費(交通費、宿泊費、日当、滞在費、旅行雑費) ④研究者等が赴任する際にかかる経費(交通費、宿泊費、日当、移転費、扶養親族移転費、旅行雑費)等 * 旅費の算定にあたっては、研究機関の旅費規程等によるものとする。 * 旅費のキャンセル料(やむを得ない事情からキャンセル料が認められる場合のみ)を含む。 * 「旅行雑費」とは、「空港使用料」「旅券の交付手数料」「査証手数料」「予防注射料」「出入国税の実費額」「燃油サーチャージ」「航空保険料」「航空券取扱手数料」等をいう。	/	
	その他	外注費	外注に関わる以下の経費 業務・事業に直接必要な装置のメンテナンス、データの分析等の外注にかかる経費 ・機械装置、備品の操作・保守・修理(原則として当事業で購入した備品の法定点検、定期点検及び日常のメンテナンスによる機能の維持管理、原状の回復等を行うことを含む)等の業務請負 ・実験動物等の飼育、設計(仕様を指示して設計されるもの)、試験、解析・検査、鑑定、部材の加工等の業務請負 ・通訳、翻訳、校正(校閲)、アンケート、調査等の業務請負(業者請負)等 * 「再委託費・共同実施費」に該当するものを除く		
		印刷製本費	業務・事業にかかる資料等の印刷、製本に要した経費 ・チラシ、ポスター、写真、図面コピー等研究活動に必要な書類作成のための印刷代等		
		会議費	業務・事業の実施に直接必要な会議・シンポジウム・セミナー等の開催に要した経費 ・研究運営委員会等の委員会開催費 ・会場借料 ・国際会議の通訳料 ・会議等に伴う飲食代・レセプション代(アルコール類は除く)等		
		通信運搬費	業務・事業の実施に直接必要な物品の運搬、データの送受信等の通信・電話料 ・電話料、ファクシミリ料 ・インターネット使用料 ・宅配便代 ・郵便料等		
		光熱水料	業務・事業の実施に使用する機械装置等の運転等に要した電気、ガス及び水道等の経費		
その他(諸経費)	上記の各項目以外に、業務・事業の実施に直接必要な経費 ・物品等の借損(賃借、リース、レンタル)及び使用にかかる経費、倉庫料、土地・建物借上料、圃場借料 ・研究機関内の施設・設備使用料 ・学会参加費(学会参加費と不可分なランチ代・パンケット代を含む。学会に参加するための旅費は「旅費」に計上) ・学会参加費等のキャンセル料(やむを得ない事情からキャンセル料が認められる場合のみ) ・研究成果発表費(論文審査料・論文投稿料(論文掲載料)・論文別刷り代、成果報告書作成・製本費、テキスト作成・出版費、ホームページ作成費等) ・広報費(ホームページ・ニュースレター等)、広告宣伝費、求人費 ・保険料(業務・事業に必要なもの) ・振込手数料 ・データ・権利等使用料(特許使用料、ライセンス料(ソフトウェアのライセンス使用料を含む)、データベース使用料等) ・特許関連経費 ・薬事相談費 ・薬品・廃材等処理代 ・書籍等のマイクロフィルム化・データ化 ・レンタカー代、タクシー代(旅費規程により「旅費」に計上するものを除く) ・研究以外の業務の代行に係る経費(パイアウト経費)等		※「研究以外の業務の代行に係る経費(パイアウト経費)」の支出に当たっては、必要な要件や手続きがあります。詳しくは別紙3をご確認ください。		
	消費税相当額(委託費のみ)	「人件費のうち通勤手当を除いた額」、「外国旅費・外国人等招へい旅費のうち支度料や国内分の旅費を除いた額」、「諸謝金」及び「保険料」の10%に相当する額等、消費税に関して非(不)課税取引となる経費			
間接経費		直接経費に対して一定比率で手当され、競争的研究費による研究の実施に伴う研究機関の管理等に必要経費として、被配分機関が使用する経費。	/		
再委託費・共同実施費		委託先が委託業務の一部をさらに第三者に委託又は第三者と共同で実施するための経費(間接経費相当分を含む)			

研究代表者 (PI) の人件費の支出について

研究代表者 (以下「PI」という。) の人件費の支出に当たっては、「競争的研究費の直接経費から研究代表者 (PI) の人件費の支出について」(令和2年10月9日競争的研究費に関する関係府省連絡会申し合わせ) (以下「申し合わせ」という。) を踏まえ、以下のとおり手続き等を行ってください。

1. 対象者

PIとして研究計画の遂行に関して全ての責任を持つ者とする。

2. 支出額

PIの年間給与額に、年間を通じて研究活動に従事するエフォート(研究者の全仕事時間100%に対する当該研究の実施に必要とする時間の配分割合)を乗じた額とすることを原則として、研究課題の実施に支障のないよう、上記額の範囲内でPIが設定する。

3. 支出の条件

申し合わせに定める条件どおり、次の全ての条件を満たすこととする。

- (1) 直接経費にPIの人件費(の一部)を計上することについて、PI本人が希望していること。
- (2) PIが所属する研究機関において、確保した財源を研究力向上のために適切に執行する体制が整備されていること。【申し合わせ別紙参照】
- (3) PIが所属する研究機関において、研究の業績評価が処遇へ反映されるなどの人事給与マネジメントを実施していること。

4. 申請に係る手続き

- (1) 研究機関は、PI人件費を計上する研究費の申請までに、体制整備状況(申し合わせ別添様式1)及び活用方針(申し合わせ別添様式2)を文部科学省科学技術・学術政策局研究環境課競争的研究費調整室に提出する(提出先メールアドレスは6.を参照)。
- (2) PI及び研究機関は、応募書類を作成し、配分機関に提出する。

(3) 採択後、PI 及び研究機関は、研究計画書等に PI 人件費を計上する。

5. 執行後の手続き

(1) PI 及び研究機関は、執行年度の翌年度 5 月末までに、会計実績報告書を配分機関に提出する。

(2) 研究機関は、執行年度の翌年度 6 月末までに、確保した財源の活用実績の報告書（申し合わせ別添様式 3）を文部科学省科学技術・学術政策局研究環境課競争的研究費調整室に提出する（提出先メールアドレスは 6. を参照）。

6. その他

(1) 研究代表者（PI）の人件費の支出に当たっては、上記とともに、申し合わせも参照すること。4.（1）及び 5.（2）で提出が必要な様式は、以下の文部科学省ウェブページからダウンロードが可能。

「競争的研究費の直接経費から研究代表者（PI）の人件費の支出について」（令和 2 年 10 月 9 日競争的研究費に関する関係府省連絡会申し合わせ）

https://www.mext.go.jp/a_menu/shinkou/torikumi/1385716_00002.htm

(2) 本制度の利用にあたり疑義が生じた場合や、研究機関から直接経費による人件費支出を強制されるなど本制度の趣旨に反する取扱い等があった場合の連絡・相談については、以下の窓口において対応を行う。

文部科学省科学技術・学術政策局研究環境課競争的研究費調整室

e-mail : kenkyuhi@mext.go.jp

電話 : 03-6734-4014

研究以外の業務の代行に係る経費（バイアウト経費）の支出について

バイアウト経費の支出に当たっては、「競争的研究費の直接経費から研究以外の業務の代行に係る経費を支出可能とする見直し（バイアウト制度の導入）について」（令和2年10月9日競争的研究費に関する関係府省連絡会申し合わせ）（以下「申し合わせ」という。）（https://www.mext.go.jp/a_menu/shinkou/torikumi/1385716_00003.htm）を踏まえ、以下のとおり手続き等を行ってください。

1. 支出可能となる経費

研究プロジェクトに専念できる時間を拡充するために、研究代表者（以下「PI」という。）本人の希望により、その者が所属研究機関において担っている業務のうち、研究以外の業務（※）の代行に係る経費（以下「バイアウト経費」という。）を支出することが可能。

（※）所属研究機関の研究者が行う業務として位置付けられた、①研究活動、②組織の管理運営事務を除く、研究者が行う必要がある教育活動等及びそれに付随する事務等の業務が対象となる（例：教育活動（授業等の実施・準備、学生への指導等）、社会貢献活動（診療活動、研究成果普及活動等）等）。営利目的で実施する業務は対象外となる。

その際、研究機関は、業務の代行に関する仕組みを構築し、代行要員を確保する等により業務の代行を実施すること。

PI は所属研究機関が構築するバイアウト制度に関する仕組みに則り、代行させる業務内容と必要な経費等について研究機関と合意することにより、直接経費に計上できるものとする。

なお、当該PI が研究費の直接経費によりPI 人件費も支出する場合においては、エフォート管理を適切に行うこと。

2. 所属研究機関において実施すべき事項等

(1) バイアウト制度に関する仕組みの構築

研究機関は、以下の内容を含む規程を整備するなどバイアウト制度に関する仕組みを構築すること。

なお、研究機関における管理事務の合理化等、研究時間の確保を含む研究環境の整備は、一義的には研究機関の責任で行われるべきものであるため、バイアウト経費の支出が可能な対象は、研究者が本来行う必要がある教育活動等及びそれに付随する事務等の業務（1. を参照）に限ることとし、営利目的で実施する業務は対象外とする。

- ・講義等の教育活動等やそれに付随する各種事務等のうち代行出来る業務の範囲
- ・年間に代行出来る上限等
- ・代行にかかる経費（料金）や算定基準
- ・その他、代行のために必要な事務手続き等

（2）PI との合意

研究機関は、PI が希望する業務の代行に関し、その内容や費用等の必要な事項について、各研究機関のバイアウト制度の仕組みに則った上で当該 PI との合意に基づき、代行要員を確保する等により代行を実施すること。

（3）経費の適正な執行

研究機関は、研究者の研究時間の確保のための制度改善であるバイアウト制度の趣旨を踏まえた適正な仕組みを構築し、運用すること。また、複数の研究費を合算して代行を実施する場合は、経費分担の根拠を明確にし、各経費間で重複がないよう、適切な経費配分を行うこと。

(別紙4)

「競争的研究費においてプロジェクトの実施のために雇用される若手研究者の自発的な研究活動等に関する実施方針」(専従義務緩和)について

「競争的研究費においてプロジェクトの実施のために雇用される若手研究者の自発的な研究活動等に関する実施方針」(令和2年12月18日改正 競争的研究費に関する関係府省連絡会申し合わせ) (https://www.mext.go.jp/a_menu/shinkou/torikumi/1385716_00001.htm) に基づき、本事業において雇用する若手研究者について、研究代表者等がプロジェクトの推進に支障がなく、かつ推進に資すると判断し、所属研究機関からの承認が得られた場合には、本事業から人件費を支出しつつ、本事業に従事するエフォートの一部を、自発的な研究活動や研究・マネジメント能力向上に資する活動に充当することが可能です。希望する場合には、以下のとおり手続き等を行ってください。

1. 対象者

本実施方針の対象者は、原則として以下の全てを満たす者とする。

- (1) 民間企業を除く研究機関において、競争的研究費においてプロジェクトの実施のために雇用される者(ただし、プロジェクトの研究代表者(以下「PI」という。)等が自らの人件費をプロジェクトから支出し雇用される場合を除く)
- (2) 40歳未満の者
- (3) 研究活動を行うことを職務に含む者

2. 実施条件

本実施方針の実施条件は、原則として以下の全ての条件を満たすこととする。

- (1) 若手研究者本人が自発的な研究活動等の実施を希望すること。
- (2) PI等が、当該プロジェクトの推進に資する自発的な研究活動等であると判断し、所属研究機関が認めること。
- (3) PI等が、当該プロジェクトの推進に支障がない範囲であると判断し、所属研究機関が認めること(当該プロジェクトに従事するエフォートの20%を上限とする)。

3. 従事できる業務内容

上記2の全ての条件を満たす自発的な研究活動等(他の研究資金を獲得して実施する研究活動及び研究・マネジメント能力向上に資する活動を含む。)

4. 実施方法

(1) 若手研究者の募集

プロジェクトの実施のために PI 等の所属研究機関が若手研究者を募集する際に、自発的な研究活動等が可能であることや当該プロジェクトの遂行に支障がないと判断するエフォートの目安を示す。

(2) 申請方法

申請に関する標準的な手続は、後掲の「自発的な研究活動等の承認申請手続」及び「自発的な研究活動等の変更承認申請手続」のとおりとする。

(3) 活動報告

活動報告に関する標準的な手続は、後掲の「自発的な研究活動等の活動報告手続」のとおりとする。

(4) 活動の支援、承認取消

PI 等は、若手研究者の自発的な研究活動等について、必要に応じて、実施状況を把握し当該研究活動等を支援するとともに承認された当該研究活動等が適切に実施されるよう助言を行う。

なお、当該研究活動等が 2. の実施条件に違反していることが確認された場合には、所属研究機関は、PI 等と相談の上、年度途中でも当該研究活動等の承認を取り消すことができる。

※ 上記 (1) ~ (4) 等の各研究機関における具体的な実施方法については、各研究機関の実情等に応じて、各研究機関においてあらかじめ規程等を定めた上で実施するものとする。各研究機関における手続等を定めるに当たっては、研究者等の負担にも留意しつつ、雇用元の研究遂行に支障がないよう、また、若手研究者の自発的な研究活動等が円滑に実施されるよう、適切なエフォート管理等を行うこと。また、申請内容や活動報告内容等については、各研究機関において適切に保管すること。

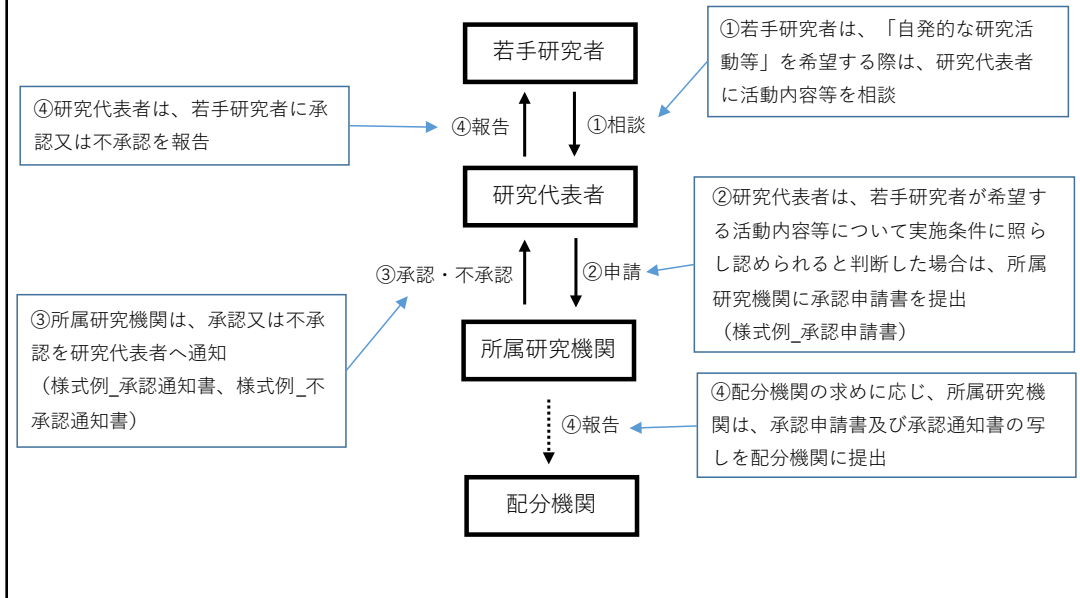
5. 様式例

4. 実施方法の (2) 及び (3) に係る様式例については、以下の文部科学省ウェブページに掲載しているため、適宜活用いただきたい。

https://www.mext.go.jp/a_menu/shinkou/torikumi/1385716_00001.htm

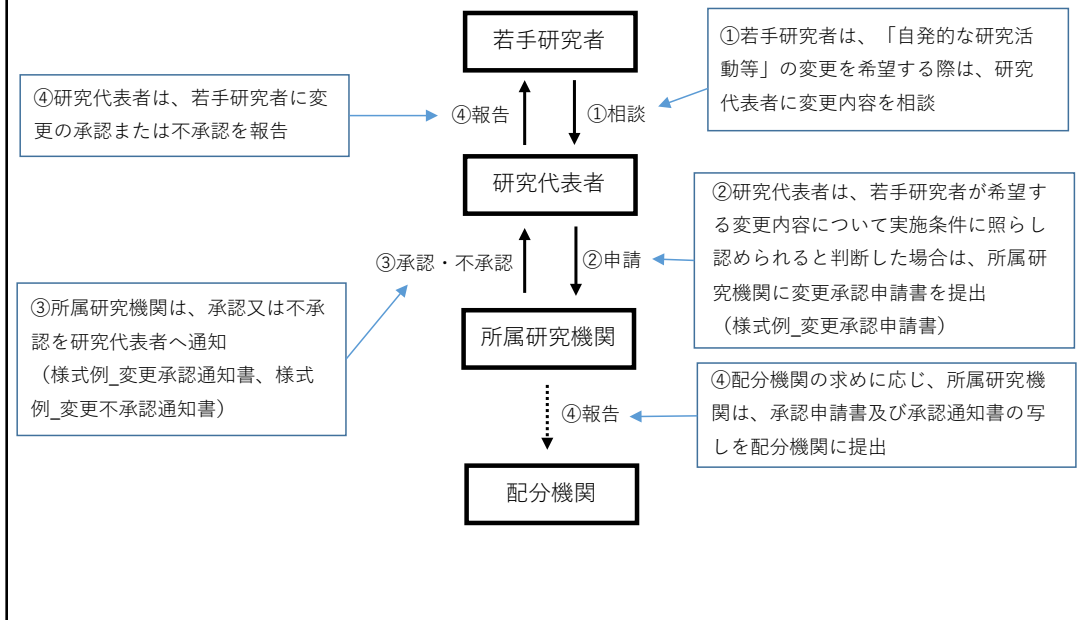
自発的な研究活動等の承認申請手続

(研究代表者と同一の研究機関に所属する若手研究者の場合)



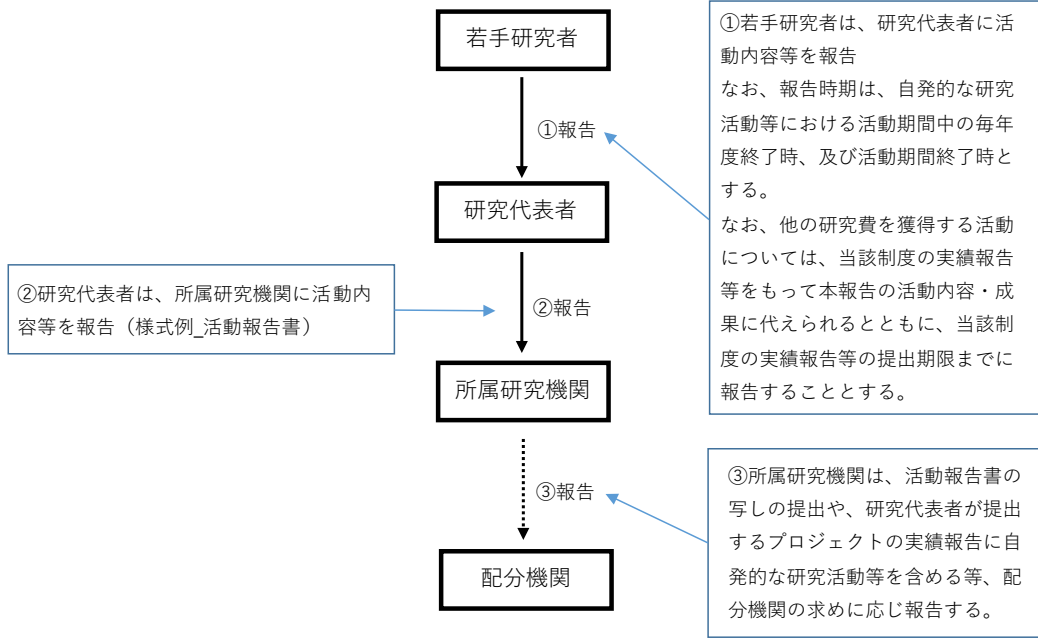
自発的な研究活動等の変更承認申請手続

(研究代表者と同一の研究機関に所属する若手研究者の場合)



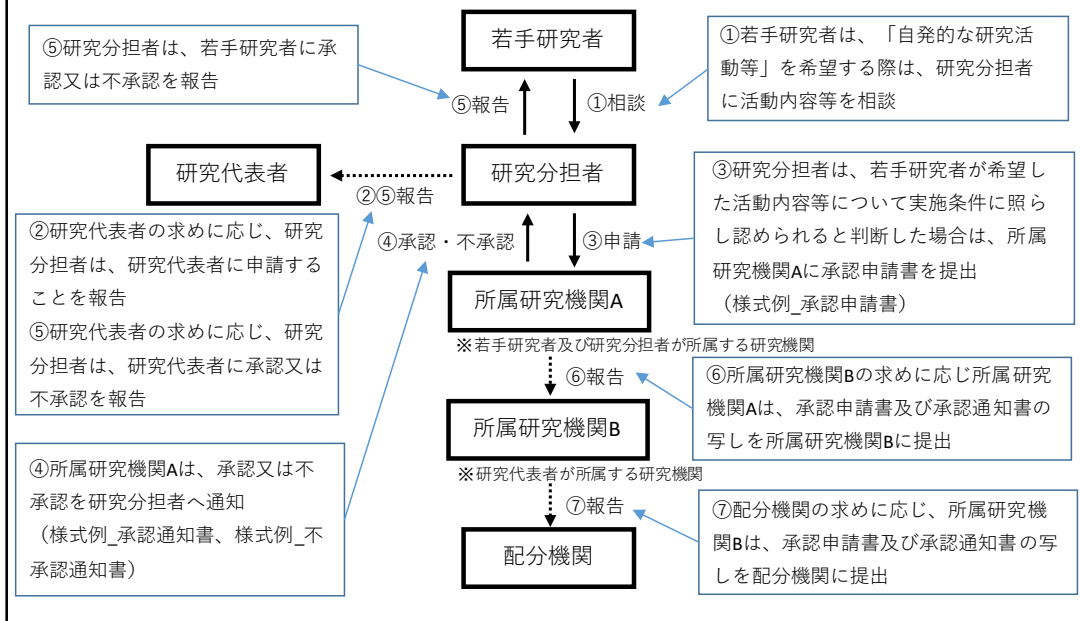
自発的な研究活動等の活動報告手続

(研究代表者と同一の研究機関に所属する若手研究者の場合)



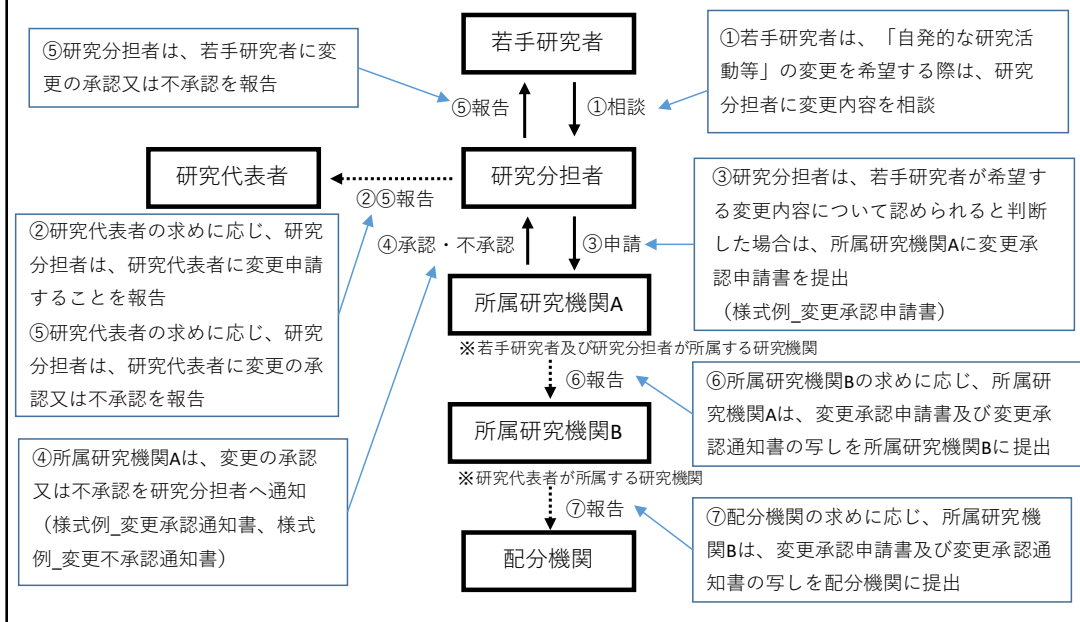
自発的な研究活動等の承認申請手続

(研究分担者と同一の研究機関に所属する若手研究者の場合)



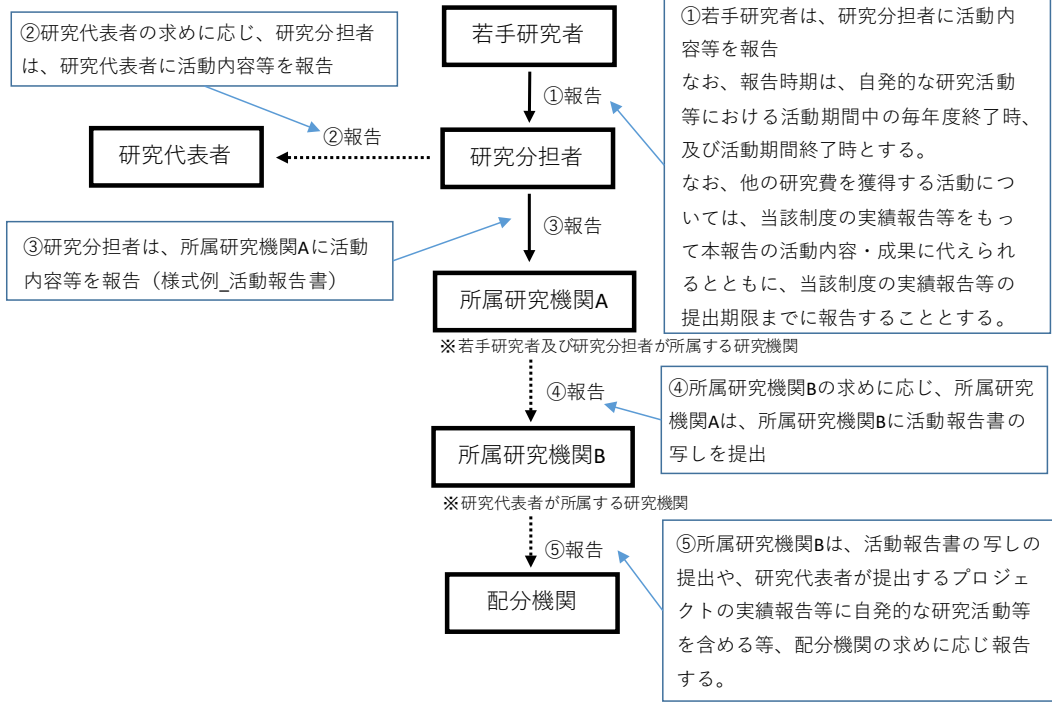
自発的な研究活動等の変更承認申請手続

(研究分担者と同一の研究機関に所属する若手研究者の場合)



自発的な研究活動等の活動報告手続

(研究分担者と同一の所属研究機関に所属する若手研究者の場合)



「国民との科学・技術対話」の推進について
(基本的取組方針)

平成22年6月19日
科学技術政策担当大臣
総合科学技術会議有識者議員

1 趣 旨

科学・技術の優れた成果を絶え間なく創出し、我が国の科学・技術をより一層発展させるためには、科学・技術の成果を国民に還元するとともに、国民の理解と支持を得て、共に科学技術を推進していく姿勢が不可欠である。また、例えば事業仕分けでの議論を踏まえれば、科学・技術関係施策の発展・充実を図るためには、その成果・普及について国民全体の理解を一層深める必要がある。

そのためには、研究者が社会と真摯に向き合い、次世代の人材を養成する活動はもちろん、倫理的・法的・社会的課題と向き合う双方向コミュニケーションの取り組みが重要である。英国では、研究者に自身の研究の目的や性質について、短く、簡明な要約の作成や、公衆参加に関わる活動計画の作成を義務付けている例もある。

国内においては、現在、一部の事業で研究内容等を報告・説明するための経費を措置している例もあるが、必ずしも十分とはいえない状況にある。先般の大阪で開催した「科学・技術ミーティング in 大阪」においても、参加者の間から研究内容やその成果の一般への周知の重要性が指摘され、研究者と国民との対話の場を設けるような取り組みを求める声が寄せられている。

このため、科学技術政策担当大臣及び有識者議員としては、研究活動の内容や成果を社会・国民に対して分かりやすく説明する、未来への希望を抱かせる心の通った双方向コミュニケーション活動を「国民との科学・技術対話」と位置付けることとした。その上で、これを積極的に推進する必要があるとの認識から、まず最先端研究開発支援プログラムにおいて「国民との科学・技術対話」に取り組むこととする。

関係府省、配分機関、大学や研究機関においても、公的研究費を受けた研究者が行う「国民との科学・技術対話」について、以下に掲げるような組織的な取組を行うよう求めるものである。

2 関係府省・配分機関・大学・研究機関において今後取り組むべき事項

(1) 関係府省・配分機関

- ①当面、1件当たり年間3千万円以上の公的研究費（競争的資金またはプロジェクト研

究資金)の配分を受ける研究者等に対して、「国民との科学・技術対話」に積極的に取り組むよう公募要項等に記載する。

- ②配分する直接経費の一部を、「国民との科学・技術対話」に充当できる仕組みの導入を進める。
- ③「国民との科学・技術対話」については、中間評価、事後評価の対象とする。ただし、実施にあたっては、満足度、難易度についてアンケート調査を行うことを記載し、質の高い活動を行うことができたかについて確認する。また、3千万円以下の公的研究費の配分を受けた研究者等が「国民との科学・技術対話」を実施した場合は、プラスの評価とする。
- ④上記①～③の内容は、今年度対応可能な公的研究費があれば速やかに検討・対応し、平成23年度においては一層「国民との科学・技術対話」が推進される方向で制度・施策の充実を図ることとする。

(2) 大学・研究機関

- ①大学・研究機関においては、研究者等の「国民との科学・技術対話」が適切に実施できるよう、支援体制の整備、地域を中心とした連携・協力体制を整備する。例えば、双方向コミュニケーションに関する専門的知識を持つ専任教員、専任研究員、科学コミュニケーターや事務職員を配置、あるいは部署を設置することで支援体制を整備する。また、地域を中心とした連携・協力体制を整備するほか、研究者に対しては必要に応じて、「国民との科学・技術対話」に参加するトレーニングを実施する。
- ②研究者等に対して、積極的に「国民との科学・技術対話」を行うよう促すとともに、個人の評価につながるよう配慮する。
- ③大学・研究機関が実施する一般公開の機会において、研究者に「国民との科学・技術対話」を行う場を提供する。
- ④上記①～③の内容は、大学・研究機関の社会または地域貢献の一つとして位置付け、当該研究費の間接経費を活用して適切かつ効果的に実施するものとする。
なお、大学・研究機関のこれらの取組は、2(1)③の評価対象の一つとする。

(3) 取組に際して留意すべき事項

- ①本方針の「国民との科学・技術対話」は、公的研究費を受けた研究者自らが研究目的、研究内容、研究成果を国民に対して分かりやすく説明する、いわゆる顔の見える活動が基本である。また、国民からの意見や感想、期待に対して真摯に向き合う姿勢も大切である。
- ②研究活動の妨げにならないよう、研究者は大学・研究機関の支援を受けて計画的に「国民との科学・技術対話」を行うことが重要である。

なお、「国民との科学・技術対話」は研究者及び研究チームを中心に、双方向コミュニケーションの専門知識を有する専任教員や実質的に活動できる科学コミュニケーターと協力体制で行うことが好ましい。「国民との科学・技術対話」によって直接の評価を受けない学生などに過度の負担がいかないように配慮する。

- ③研究内容によっては、研究の進め方や新しく生まれる技術に関する倫理的・法的・社会的課題についての検討や、国民の不安や懸念に対する対応などが必要となることが予想される。こうした研究内容に関し「国民との科学・技術対話」を実施する際には、これらの課題に対する国民の理解が深まるよう、創意工夫を凝らし分かりやすい説明を行うことが期待される。
- ④地域との連携については、大学・研究機関において、自治体、教育委員会との適切な協力体制を構築する。また、国や独立行政法人が実施している各種事業の活用を検討する。
- ⑤本指針の趣旨、すなわち研究者等が社会と真剣に向き合い交流する意味を十分理解し、国民に広く理解が得られるよう創意工夫を行うこと。
受け手側の年齢や知識、興味、関心等を十分考慮・斟酌して創意工夫を凝らした分かりやすい説明を行うとともに、「国民との科学・技術対話」がより有益なものとなるよう、参加者へのアンケート調査により活動の質を確認することも重要である。

3 総合科学技術会議のフォローアップ

平成23年度のできるだけ早い時期に上記に掲げる関係府省・配分機関の取組状況を把握・検討し、不適切な場合は関係府省に改善を求めるとともに、必要に応じて本方針の見直しを行う。

4 想定する「国民との科学・技術対話」の例

以下に掲げる活動は例示であり、これ以外であっても顔の見える双方向コミュニケーション活動を推進する本方針の趣旨に合致する活動に積極的に取り組むこと。

- ① 小・中・高等学校の理科授業での特別授業
児童生徒の発達段階を考慮し、児童生徒が広く研究に興味関心を持つように、研究目的、研究内容、実生活との関連を説明する。
- ② 地域の科学講座・市民講座での研究成果の講演
博物館、科学館、市町村、非営利団体（NPO）が開催する地域の科学講座・市民講座で、研究目的、研究内容、研究成果の講演や参加者との対話を行う。
- ③ 大学・研究機関の一般公開での研究成果の講演
大学や研究機関において実施する一般公開の機会に、研究目的、研究内容、研究成果の講演や参加者との対話を行う。
- ④ 一般市民を対象としたシンポジウム、博覧会、展示場での研究成果の講演・説明

各種団体や研究会が開催する一般市民を対象としたシンポジウム、博覧会、展示場で、研究目的、研究内容、研究成果の講演・説明や研究の意義・課題についての対話を行う。

⑤ インターネット上での研究成果の継続的な発信

掲示板、ブログ・ミニブログ、メールマガジンを用いた双方向性のあるインターネット上での情報発信により、研究目的、研究内容、研究成果の発信を行う。

なお、当面この活動は、研究活動の状況によりやむを得ず実施できない場合を想定している。

実際の活動事例

①小・中・高等学校の理科授業での特別授業

(事例1)

北海道大学の自然史科学の研究者が、地域の小学校で、小学生を対象に、NASAで凍結乾燥させたウシガエルを用いて、両生類の秘密とヒトの体についての講義を実施した。

(事例2)

八戸工業大学電子知能システム学科の研究者が、地域の中学校や高等学校において、「知能ロボットを作ろう」と題して、ロボットとプログラミングについての講義と実験を実施した。

②地域の科学講座・市民講座での研究成果の講演

(事例1)

国立環境研究所の環境学の研究者が、日本科学未来館で一般市民を対象に、昨年開催されたCOP15（国連気候変動枠組み条約第15回締約国会議）に関して、地球温暖化をめぐる国際交渉の最前線を紹介するとともに、そこから見えてくる今後の課題を通してCOP15の結果をどのように受け止め行動すべきなのかを共に考えるイベントを実施した。

③大学・研究機関の一般公開での研究成果の講演

(事例1)

浜松医科大学の感染症の研究者が、大学において、地域の小学生とその保護者を対象に、身の回りに存在する生物についての講義や実験を実施した。

(事例2)

東北大学大学院工学研究科が、市内の小学生を対象に、先端技術と関連したテーマ（「机の上で飛行機雲を作ってみよう」等）で体験型の科学教室を行うとともに、オープンキャンパスでの公開実験や研究室訪問を実施した。

④一般市民を対象としたシンポジウム、博覧会、展示場での研究成果の講演・説明

(事例1)

国立感染症研究所の研究者が、科学について語り合うイベント（サイエンスアゴラ2009）において、広く一般を対象に、新型インフルエンザウィルスの研究やワクチン開発について、最新の知見を交えて講演した。

その他、①～④に限らない取組み事例として、世界トップレベル研究拠点プログラム（WPI）においては、従来より、高校生向け実験教室やサマー・サイエンスキャンプ等を実施している。また、本年3月より、各拠点にアウトリーチ担当者を設置するとともに、アウトリーチ活動について、協働で実施するイベント等の活動を戦略的に実施するための意見交換を定期的に行うこととしている。本年6月には、科学・技術フェスタ in 京都―平成22年度産学官連携推進会議―へ参加・出展した。

(参考2)

◎ 日本の研究者数 約83万9千人(2008年度:総務省調)

(内訳)

大学等	約30万6千人
公的機関	約3万2千人
企業等(NPO含む)	約50万1千人

◎ 競争的資金(8府省) 55,713件

1 5千万円以上

・5千万円以上の件数 1,468件(約2.6%)

・上記の研究者数(実数) 1,329人(約2.4%)

2 3千万円以上

・3千万円以上の件数 2,447件(約4.4%)

・上記の研究者数(実数) 2,188人(約3.9%)

3 1千万円以上

・1千万円以上の件数 7,291件(約13.1%)

・上記の研究者数(実数) 6,159人(約11.1%)

◎ プロジェクト研究資金(7府省) 3,780件

1 1億円以上 469件(約12.4%)

2 5千万円以上 832件(約22.0%)

3 3千万円以上 1,334件(約35.3%)

※内閣府政府研究開発システム調(平成20年度)

1. DMP作成・更新情報

DMP作成年月日	YYYY/MM/DD
DMP最終更新年月日	YYYY/MM/DD

2. プロジェクト情報

事業名・種目名	
採択年度	
事業年度	～
研究課題番号	
研究課題名	

実際にデータを取得・収集した者を想定しています

想定されている関連する標準や方法、品質保証、データの組織化（命名規則、バージョン管理、フォルダ構造）等を記述してください

3. 担当者情報

	本計画書内通し番号	氏名	所属機関・役職	研究者番号等識別子
研究代表者	①	○○○○	○○大学・研究員	e-Rad：00000000
研究分担者	②	△△△△	△△研究所・研究開発部門長	NRID：00000000
研究分担者	③	□□□□	□□センター・特任教授	ORCID：0000000000000000
研究分担者	④	☆☆☆☆	☆☆大学・客員教授	e-Rad：11111111
研究データの取得者又は収集者	①	①	①	①
研究データの取得者又は収集者	⑤	◇◇◇◇	◇◇大学◇◇研究科◇◇分野・講師	NRID：11111111
研究データの取得者又は収集者	⑥	▽▽▽▽	▽▽大学・大学院博士後期課程	ORCID：1111111111111111
研究開発データの管理責任者	⑤	⑤	⑤	⑤
研究開発データの管理実務者	⑦	××××	××研究所・××部門グループ長	e-Rad：22222222

データの利活用を念頭に置きながら、想定されているデータの収集・分析・処理方法に関する情報、変数の定義、測定単位、設定した仮説、データのフォーマットとファイル種別、使用したソフトウェア等を記述してください

ブルダウン項目
有
無

フォーマット未定の場合はデータ種別を記入し、判明次第フォーマットを記入してください

データの保存や共有に関する同意、匿名化処理、センシティブデータの扱い等を記述してください

ブルダウン項目

- 公開
- 限定公開
- 非公開
- その他

データごとに公開・限定的公開・非公開の方針、非公開の場合の期間、理由等を記述してください

4. 研究データ情報

No.	取得・収集する研究データの名称	研究データの取得者又は収集者	研究データの概要	研究データの取得または収集方法	取得研究データ詳細	容量	フォーマット	機微情報の有無	機微情報がある場合の取り扱い方針	研究中の研究データの取り扱い方針	研究中の研究データ保存場所	研究中の研究データバックアップ場所	研究データの公開・提供方針	研究データの公開・提供方針詳細	研究データの公開・提供場所	研究事業終了後における研究データの保存場所	研究事業終了後における研究データの保存期間
1	○○の実証における○○撮像データ	①	○○実証において、○○撮像画像データ	センサを設置し、自ら取得	○○（規格）を利用した撮像データ（日時、気温、天候、センサの設置場所等の詳細情報を含む）	10GB	JPEG	無		△△のデータは取得後随時公開、○○のデータは一定期間経過後公開	研究代表者が所属する○○大学（研究室）のストレージで保存	研究代表者が所属する○○大学（研究室）のストレージのバックアップサービスによる	公開	取得後随時公開	○○大学機関リポジトリ	機関リポジトリ「○○○」	永久保存
2	○○シミュレーションデータ	⑤	○○時の○○の挙動を予想するためシミュレーションによって得られるデータ	自らシミュレーションを行い取得	○○（ソフトウェア）を用いるシミュレーションを行い、処理により得られたデータ（設定条件情報を含む）	20MB	フォーマット未定、テキストデータ	有	個人情報の取扱いについては、関係法令を遵守する。企業との共同研究契約に基づき研究データを管理する。	企業との共同研究も予定していることから、基本的には非公開とする。公開しても問題ないと研究データ取得者が判断したデータについては、研究事業期間中でも広く一般に向け公開することも可能とする。	研究中は、各データ取得者が所属する大学（研究室）のストレージで保存	各データ取得者が所属する大学（研究室）のストレージのバックアップサービスによる	限定公開	○○のデータは研究事業終了後までは非公開とし、終了後（論文発表後）に一部公開開始。同研究室内（同プロジェクトメンバー内）でのみ共有。	分野別DB「□□□」およびfigshare	○○データベース	各種データの保存期間は、（学内の○○規定に基づき等）研究事業期間終了後○年間とする。
3	○○測定/集計データ	⑥	○○実証において、○○のサンプリングした○○を測定したデータ	分析業者に委託し取得	○○（測定機器）を用いて○○の○○を測定したデータ（サンプリングの日時、場所、気温、天候等の情報を含む）	360MB	CSV	有	機密データはパスワードを設定して保存する等、大学のセキュリティポリシーを遵守し、情報漏洩対策を行う。人を対象とした医学系の研究データの取り扱いについては、学内の生命倫理委員会等に因って決定する。	原則は非公開だが、共同研究者間では必要に応じて共有する。共有する共同研究者の範囲は、…とする。	△△研究所のハードディスクで保存	△△研究所のハードディスクに定期的にバックアップ	非公開	原則非公開だが、さらなる研究の展開が期待される場合には限定公開を行う可能性あり	研究プロジェクトの活動報告HP（URL： ）に閲覧許可者のみ閲覧可能な状態で公開	△△研究所内データサーバー	10年

判明次第、容量を記入してください