

东京电力株式会社福岛第一原子能发电站20km以外的监控结果
1 20km

2011年8月4日 18点00分至今
2011 8 4 18 00
文 部 科 学 省

○文部科学省收集的结果
○

剂量仪的种类

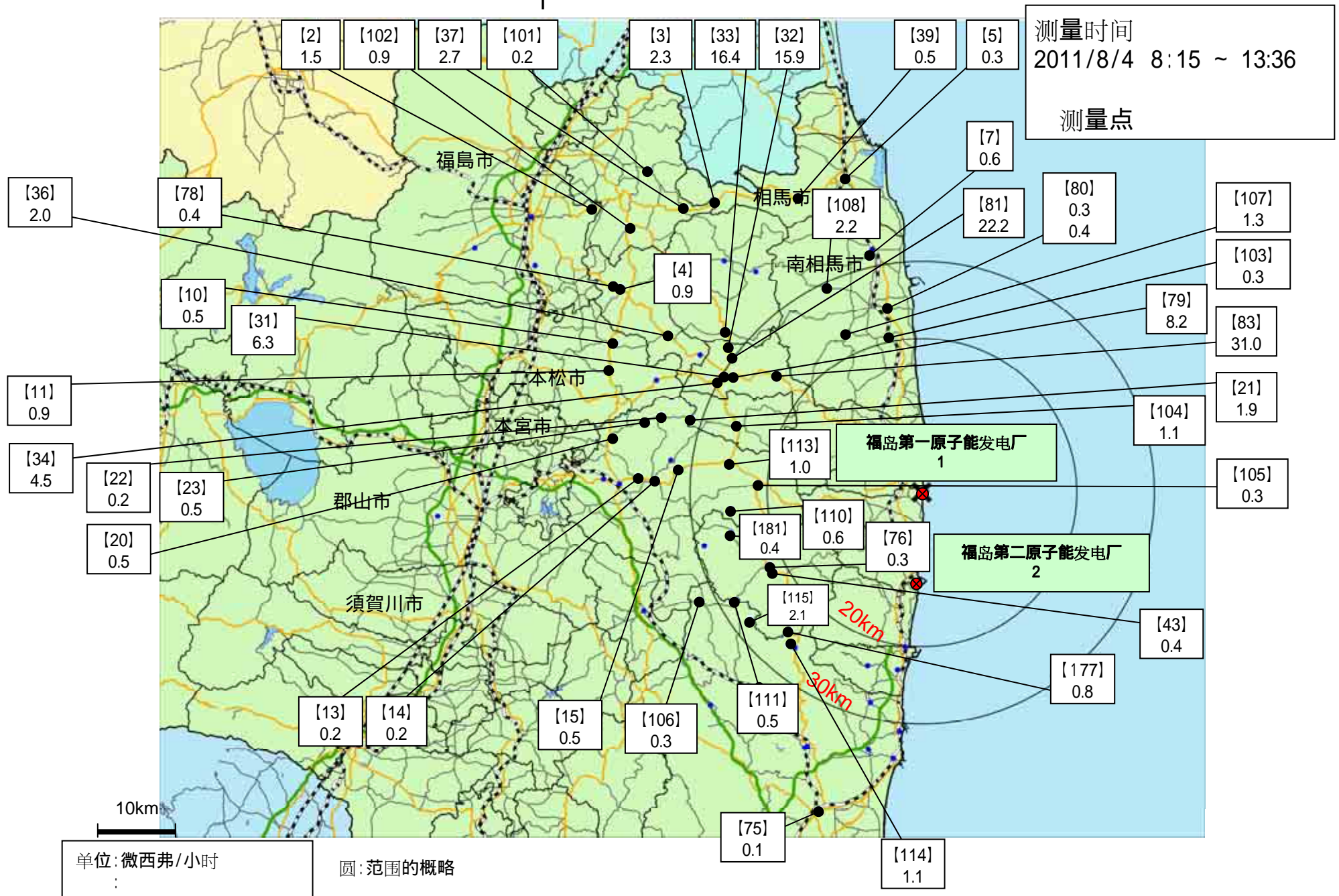
Nal: NaI(碘化钠)闪烁体测量值 NaI()
IC: 电离室测量值

场所(离东京电力株式会社福岛第1发电厂的距离) ()		测量时间	数值(微西弗/小时) (/)	使用剂量仪	气候	实施者
磐城市	[75] 磐城市内乡御殿町 (43km西南南) (43km)	2011/8/4 8:15	0.1	IC	没下雨	警察部队
	[106] 磐城市川前町小白并字将监小屋 (32km西南偏西) が (32km)	2011/8/4 12:44	0.3	NaI	没下雨	日本原子能研究开发机构
	[114] 磐城市小川町上小川 (26km西南) が (26km)	2011/8/4 11:34	1.1	NaI	没下雨	日本原子能研究开发机构
	[115] 磐城市川前町下桶卖萩 (28km西南) が (28km)	2011/8/4 11:59	2.1	NaI	没下雨	日本原子能研究开发机构
相马市	[5] 相马市中野寺前 (42km西北偏北) (42km)	2011/8/4 12:25	0.3	NaI	没下雨	文部科学省
	[39] 相马市山上上並木 (41km西北偏北) が (41km)	2011/8/4 12:40	0.5	NaI	没下雨	文部科学省
相马郡饭馆村	[33] 相马郡饭馆村长泥 (33km西北) が (33km)	2011/8/4 9:48	16.4	NaI	有下雨	日本原子能研究开发机构
伊达市	[3] 伊达市灵山町石田彦平 (46km西北) (46km)	2011/8/4 13:02	2.3	NaI	没下雨	文部科学省
	[37] 伊达市灵山町石田宝司洋 (48km西北) (48km)	2011/8/4 13:12	2.7	NaI	没下雨	文部科学省
	[101] 伊达市灵山町大石字三之轮 (55km西北) (55km)	2011/8/4 13:36	0.2	NaI	没下雨	文部科学省
	[102] 伊达市月馆町 (51km西北) (51km)	2011/8/4 9:03	0.9	NaI	没下雨	文部科学省
伊达郡川俣町 が	[4] 伊达郡川俣町大字鹤泽字川端 (47km西北) が (47km)	2011/8/4 9:00	0.9	NaI	没下雨	日本原子能研究开发机构
	[36] 伊达郡川俣町山木屋大洪 (38km西北偏西) が (38km)	2011/8/4 9:27	2.0	NaI	有下雨	日本原子能研究开发机构
	[78] 伊达郡川俣町鹤泽 (48km西北) が (48km)	2011/8/4 9:50	0.4	IC	没下雨	警察部队
田村市	[13] 田村市常叶町西向屋形 (37km西) (37km)	2011/8/4 9:34	0.2	NaI	没下雨	日本原子能研究开发机构
	[14] 田村市常叶町常叶内町 (34km西) (34km)	2011/8/4 9:44	0.2	NaI	没下雨	日本原子能研究开发机构
	[15] 田村市常叶町山根鹿岛 (32km西) が (32km)	2011/8/4 9:54	0.5	NaI	没下雨	日本原子能研究开发机构
	[20] 田村市船引町新馆下 (41km西) (41km)	2011/8/4 13:00	0.5	NaI	没下雨	日本原子能研究开发机构
	[22] 田村市船引町上移字后田 (35km西北偏西) が (35km)	2011/8/4 12:44	0.2	NaI	没下雨	日本原子能研究开发机构
	[23] 田村市船引町南移水中内 (37km西北偏西) (37km)	2011/8/4 12:51	0.5	NaI	没下雨	日本原子能研究开发机构
	[105] 田村市都路町旧道字寺之前 (21km西) (21km)	2011/8/4 10:15	0.3	NaI	没下雨	日本原子能研究开发机构
	[113] 田村市都路町岩井泽 (25km西) (25km)	2011/8/4 10:07	1.0	NaI	没下雨	日本原子能研究开发机构
	[110] 田村市都路町旧道 (25km西) (25km)	2011/8/4 10:27	0.6	NaI	没下雨	日本原子能研究开发机构
	二本松市	[10] 二本松市针通中岛 (44km西北偏西) (44km)	2011/8/4 13:35	0.5	NaI	没下雨
[11] 二本松市太田字下田 (43km西北偏西) (43km)		2011/8/4 13:14	0.9	NaI	没下雨	日本原子能研究开发机构

场所(离东京电力株式会社福岛第1发电厂的距离) ()		测量时间	数值(微西弗/小时) (/)	使用剂量仪	气候	实施者
福岛市	[2] 福岛市大波瀧之入 (56km西北) (56km)	2011/8/4 8:48	1.5	NaI	没下雨	文部科学省
双叶郡葛尾村 가	[21] 双叶郡葛尾村上野川 (32km西北偏西) 가 가 가 (32km)	2011/8/4 12:30	1.9	NaI	没下雨	日本原子能研究开发机构
	[104] 双叶郡葛尾村大字落合字落合 (25km西北偏西) 가 (25km)	2011/8/4 12:06	1.1	NaI	没下雨	日本原子能研究开发机构
双叶郡川内村 가	[43] 双叶郡川内村下川内宫渡 (22km西南偏西) 가 (22km)	2011/8/4 11:07	0.4	NaI	没下雨	日本原子能研究开发机构
	[76] 双叶郡川内村上川内早渡 (22km西南偏西) 가 가 (22km)	2011/8/4 10:54	0.3	NaI	没下雨	日本原子能研究开发机构
	[177] 双叶郡川内村下川内 (25km西南) 가 (25km)	2011/8/4 11:25	0.8	NaI	没下雨	日本原子能研究开发机构
	[111] 双叶郡川内村上川内 (28km西南偏西) 가 가 (28km)	2011/8/4 12:09	0.5	NaI	没下雨	日本原子能研究开发机构
	[181] 双叶郡川内村上川内 (25km西南偏西) 가 가 (25km)	2011/8/4 10:40	0.4	NaI	没下雨	日本原子能研究开发机构
双叶郡浪江町	[31] 双叶郡浪江町津岛仲冲 (30km西北偏西) (30km)	2011/8/4 10:37	6.3	NaI	没下雨	日本原子能研究开发机构
	[32] 双叶郡浪江町赤字木手七郎 (31km西北) (31km)	2011/8/4 10:07	15.9	NaI	有下雨	日本原子能研究开发机构
	[34] 双叶郡浪江町津岛大高木 (30km西北偏西) (30km)	2011/8/4 11:25	4.5	NaI	没下雨	日本原子能研究开发机构
	[79] 双叶郡浪江町下津岛壹深 (29km西北偏西) 가 (29km)	2011/8/4 10:50	8.2	NaI	没下雨	日本原子能研究开发机构
	[81] 双叶郡浪江町赤字木石小屋 (30km西北) (30km)	2011/8/4 10:23	22.2	NaI	有下雨	日本原子能研究开发机构
	[83] 双叶郡浪江町赤字木柄平 (24km西北) (24km)	2011/8/4 11:11	31.0	IC	没下雨	日本原子能研究开发机构
南相马市	[7] 南相马市鹿岛区寺内本屋敷 (32km西北偏北) 가 (32km)	2011/8/4 11:38	0.6	NaI	没下雨	文部科学省
	[80] 南相马市原町区高见町 (25km北) (25km)	2011/8/4 11:18	0.3	NaI	没下雨	文部科学省
		2011/8/4 10:30	0.4	IC	没下雨	警察部队
	[103] 南相马市原町区高字大豆柄内 (21km北) 가 (21km)	2011/8/4 10:59	0.3	NaI	没下雨	文部科学省
	[107] 南相马市原町区马场下中内 (23km西北偏北) (23km)	2011/8/4 10:46	1.3	NaI	没下雨	文部科学省
	[108] 南相马市原町区大原台畑 (30km西北偏北) (30km)	2011/8/4 10:30	2.2	NaI	有下雨	文部科学省

东京电力株式会社福岛第一核电站周边监控结果

1



饭馆村(2011年8月4日测量)
(2011 8 4)

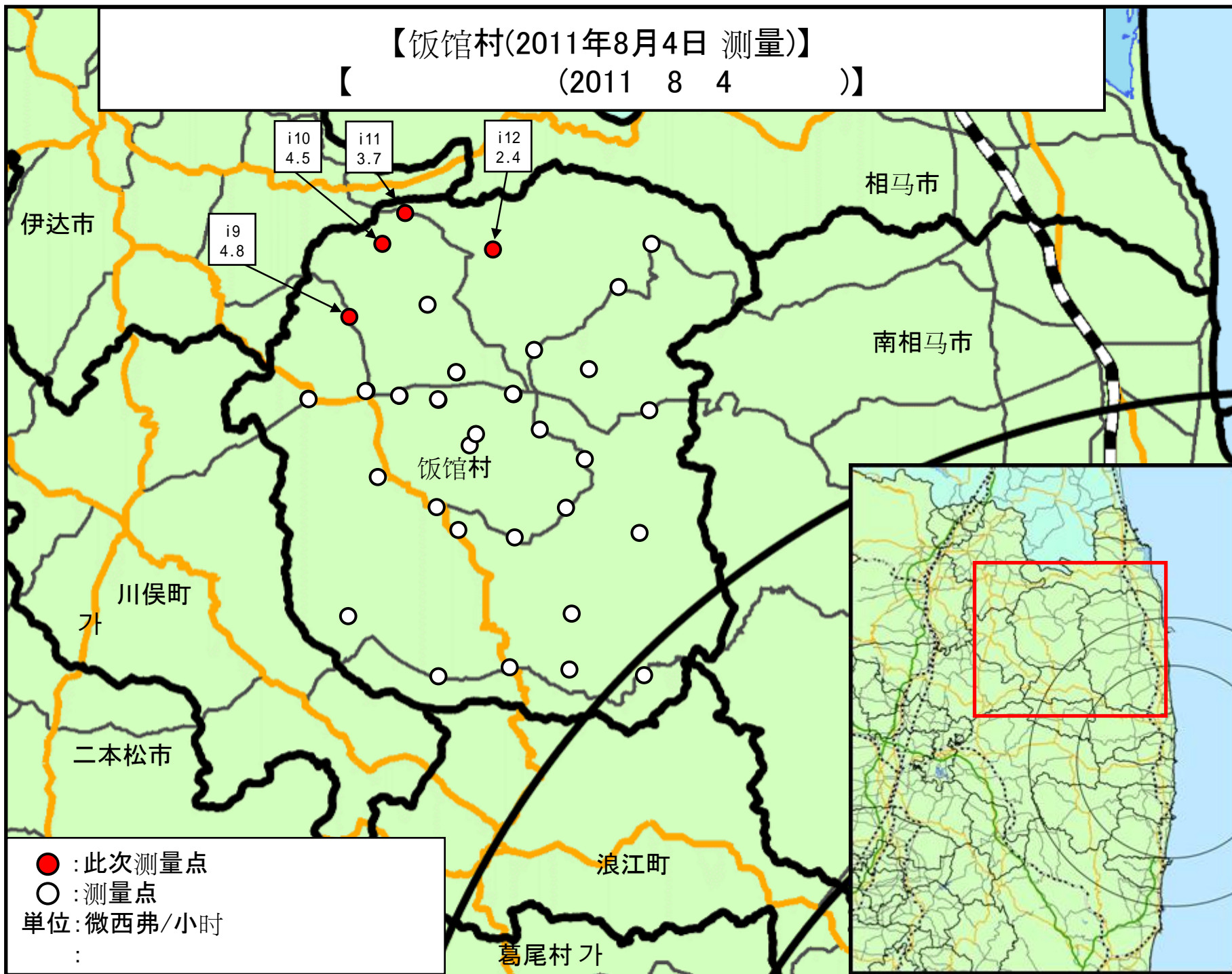
剂量仪的种类

NaI : NaI(碘化钠)闪烁体 NaI(-)

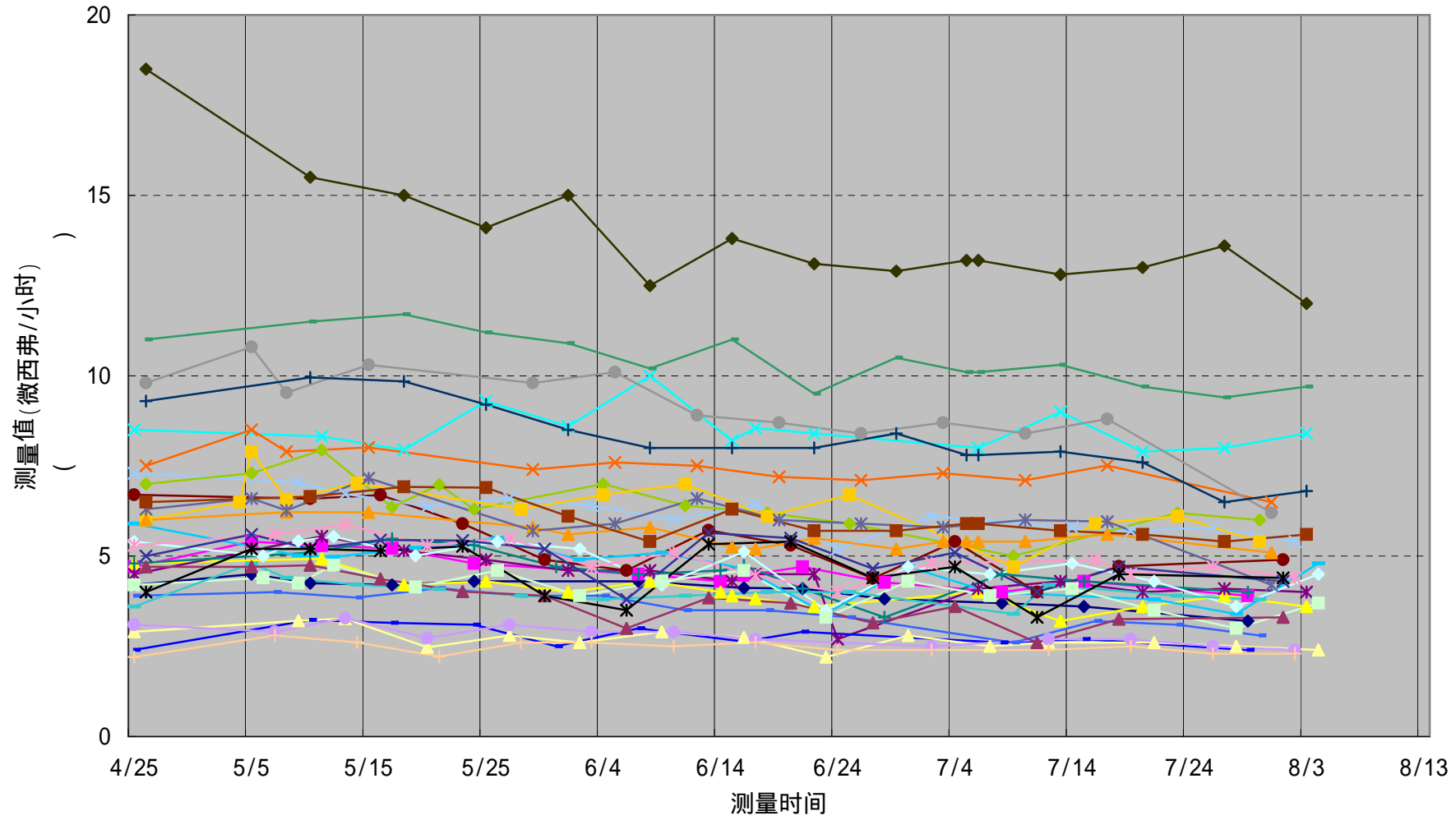
场所(离东京电力株式会社福岛第1发电厂的距离) (1)		测量时间	数值(微西弗/小时) (/)	使用剂量仪	气候	实施者
测量点	i9 相马郡饭馆村前田(45km西北) (45km)	2011/8/4 9:33	4.8	NaI	有下雨	文部科学省
测量点	i10 相马郡饭馆村佐须(46km西北) (46km)	2011/8/4 9:45	4.5	NaI	有下雨	文部科学省
测量点	i11 相马郡饭馆村佐须(46km西北) (46km)	2011/8/4 9:51	3.7	NaI	没下雨	文部科学省
测量点	i12 相马郡饭馆村佐须(43km西北) (43km)	2011/8/4 9:57	2.4	NaI	没下雨	文部科学省

【饭馆村(2011年8月4日 测量)】

【 (2011 8 4) 】【



饭馆村(2011年4月25日~8月4日)
(2011 4 25 ~ 8 4)



- i1
- i2
- i3
- i4
- i5
- i6
- i7
- i8
- i9
- i10
- i11
- i12
- i13
- i14
- i15
- i16
- i17
- i18
- i19
- i20
- i21
- i22
- i23
- i24
- i25
- i26
- i28
- i29
- i30
- i31
- i32

双叶郡葛尾村(2011年8月4日测量)
 가 (2011 8 4)

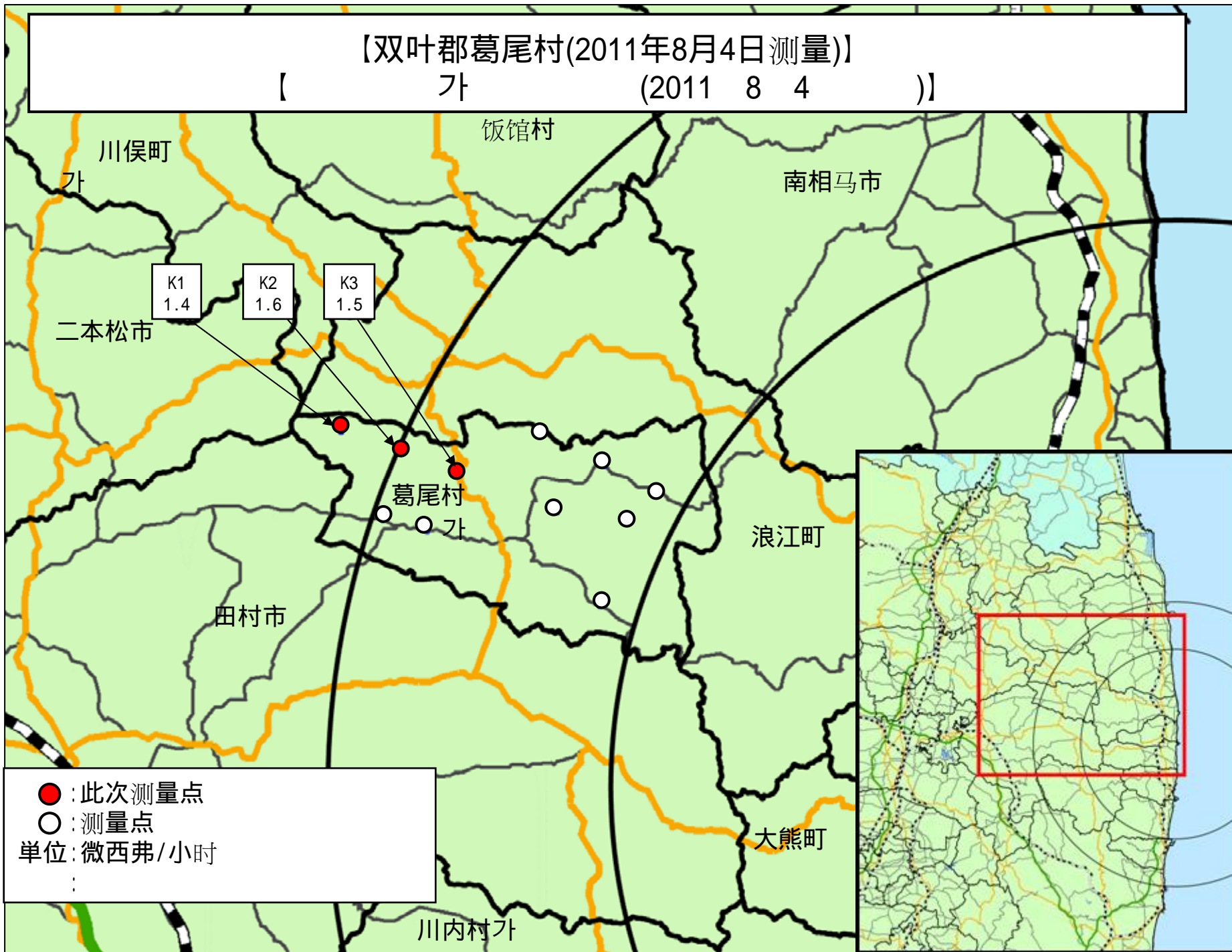
剂量仪的种类

NaI : NaI(碘化钠)闪烁体 NaI(-)

场所(离东京电力株式会社福岛第1发电厂的距离) (1)		测量时间	数值(微西弗/小时) (/)	使用剂量仪	气候	实施者	
测量点	K1	双叶郡葛尾村葛尾风越(32km西北偏西) 가 가 가 (32km)	2011/8/4 11:54	1.4	NaI	没下雨	日本原子能研究开发机构
测量点	K2	双叶郡葛尾村葛尾中平(30km西北偏西) 가 가 가 (30km)	2011/8/4 11:47	1.6	NaI	没下雨	日本原子能研究开发机构
测量点	K3	双叶郡葛尾村葛尾东平(28km西北偏西) 가 가 가 (28km)	2011/8/4 11:40	1.5	NaI	没下雨	日本原子能研究开发机构

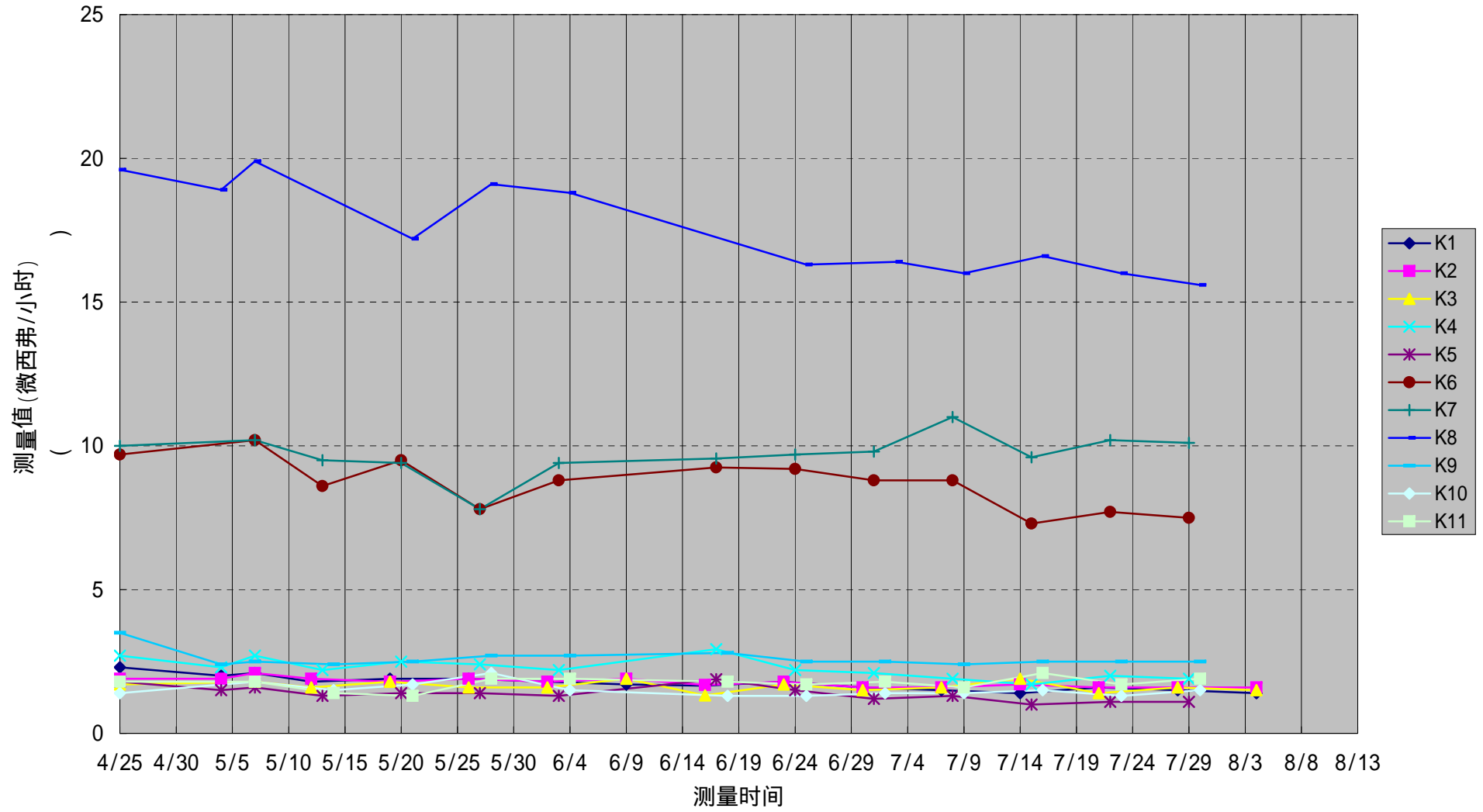
【双叶郡葛尾村(2011年8月4日测量)】

【 가 (2011 8 4)】



双叶郡葛尾村(2011年4月25日~8月4日)

가 (2011 4 25 ~ 8 4)



《日常生活与辐射》



※ Sv【西弗】= 辐射种类产生的生物效应常数 (※) × Gy【格雷】

※ X射线、γ射线为 1

《 일상생활과 방사선 》

주:본 자료는 일본어로 작성한 자료의 잠정적 번역임.



※ Sv【시버트】=방사선 종류에 의한 생물효과의 정수 (※) × Gy【그레이】

※ X선, γ선에서는 1