

东京电力株式会社福岛第一原子能发电站20km以外的监控结果

1 20km

2011年8月1日 10点00分至今  
2011 8 1 10 00  
文 部 科 学 省

○文部科学省收集的结果  
○

注:本资料是日语版资料的暂定中文翻译版。

剂量仪的种类

NaI : NaI(碘化钠)闪烁体测量值 NaI ( )

IC : 电离室测量值

SD : 半导体探测器测定的值

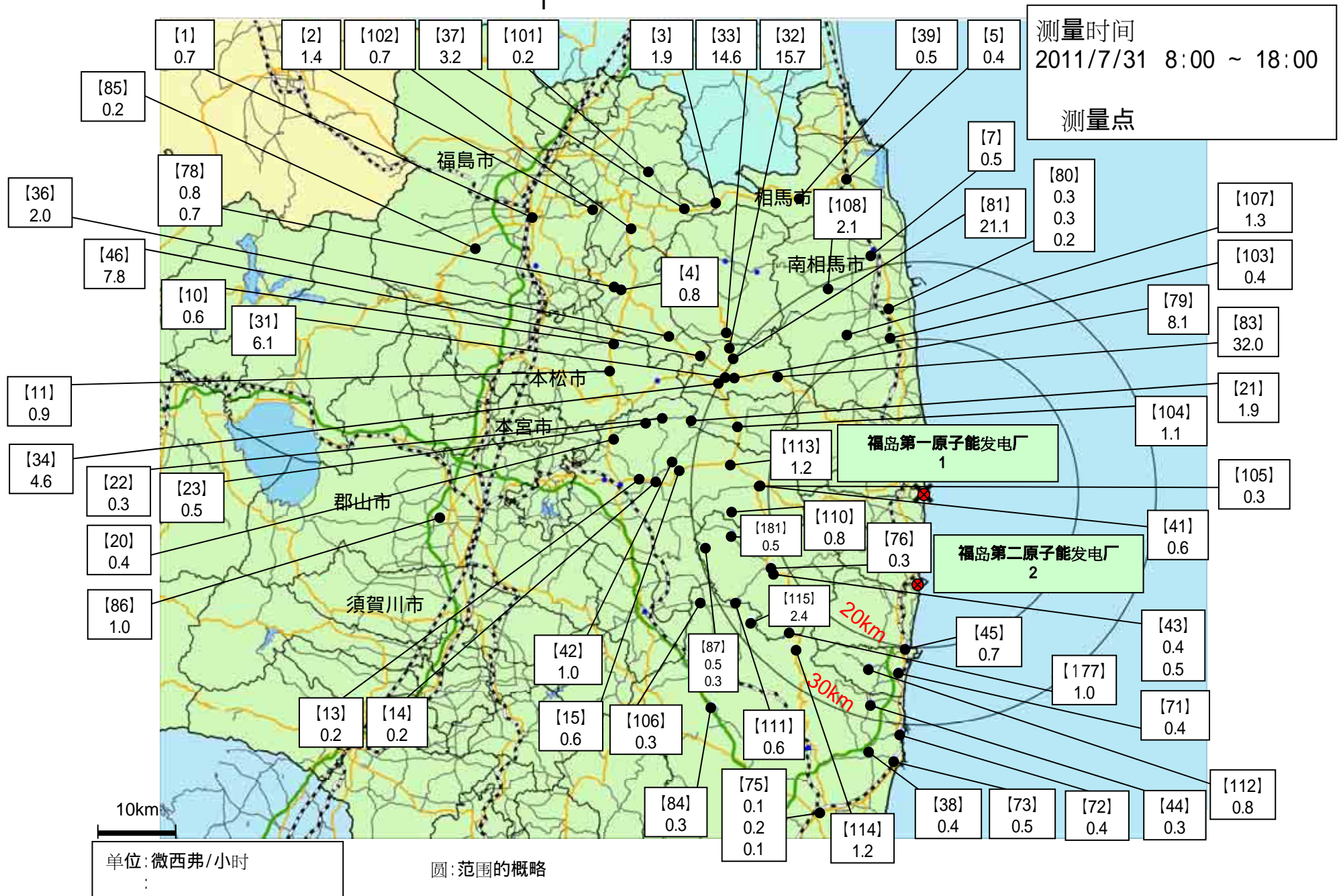
场所(离东京电力株式会社福岛第1发电厂的距离)		测量时间	数值(微西弗/小时)	使用剂量仪	气候	实施者	这次追加
( )			( / )				加
磐城市	[38] 磐城市四仓町白岩保木田 (34km西南南) (34km )	2011/7/31 10:56	0.4	NaI	没下雨	文部科学省	
	[44] 磐城市大久町大久矢之目泽 (28km西南南) (28km )	2011/7/31 14:32	0.3	NaI	没下雨	电力公司	追加
	[72] 磐城市久之浜町久之浜字北荒蒔 (31km南) (31km )	2011/7/31 11:32	0.4	NaI	有下雨	文部科学省	
	[73] 磐城市四仓町 (35km南) (35km )	2011/7/31 11:17	0.5	NaI	没下雨	文部科学省	
	[75] 磐城市内乡御殿町 (43km西南南) (43km )	2011/7/31 12:30	0.1	IC	没下雨	警察部队	追加
		2011/7/31 10:28	0.2	NaI	没下雨	文部科学省	
		2011/7/31 8:30	0.1	IC	没下雨	警察部队	
	[84] 磐城市三和町差盐 (39km西南) (39km )	2011/7/31 9:48	0.3	NaI	有下雨	文部科学省	
	[106] 磐城市川前町小白井字将监小屋 (32km西南偏西) 가 (32km )	2011/7/31 13:12	0.3	NaI	有下雨	日本原子能研究开发机构	
	[114] 磐城市小川町上小川 (26km西南) 가 (26km )	2011/7/31 12:12	1.2	NaI	有下雨	日本原子能研究开发机构	
[115] 磐城市川前町下桶卖荻 (28km西南) 가 (28km )	2011/7/31 12:39	2.4	NaI	有下雨	日本原子能研究开发机构		
郡山市	[86] 郡山市大槻町长右工门林 (63km西) (63km )	2011/7/31 15:00	1.0	SD	没下雨	防卫省	追加
相马市	[5] 相马市中野寺前 (42km西北偏北) (42km )	2011/7/31 10:25	0.4	NaI	没下雨	文部科学省	
	[39] 相马市山上上並木(41km西北偏北) 가 (41km )	2011/7/31 10:07	0.5	NaI	没下雨	文部科学省	
相马郡饭馆村	[33] 相马郡饭馆村长泥 (33km西北) 가 (33km )	2011/7/31 12:24	14.6	NaI	有下雨	日本原子能研究开发机构	
伊达市	[3] 伊达市灵山町石田彦平 (46km西北) (46km )	2011/7/31 9:47	1.9	NaI	有下雨	文部科学省	
	[37] 伊达市灵山町石田宝司泽 (48km西北) (48km )	2011/7/31 9:35	3.2	NaI	有下雨	文部科学省	
	[101] 伊达市灵山町大石字三之轮 (55km西北) (55km )	2011/7/31 9:15	0.2	NaI	有下雨	文部科学省	
	[102] 伊达市月馆町 (51km西北) (51km )	2011/7/31 14:42	0.7	NaI	没下雨	文部科学省	追加

场所(离东京电力株式会社福島第1发电厂的距離) ( )		測量時間	数值(微西弗/小时) ( )	使用劑量計	气候	实施者	这次追加 が	
伊达郡川俣町 が	[4]	伊达郡川俣町大字鶴澤字川端 (47km西北) が (47km )	2011/7/31 8:53	0.8	NaI	有下雨	日本原子能研究开发机构	
	[36]	伊达郡川俣町山木屋大洪 (38km西北偏西) が (38km )	2011/7/31 13:29	2.0	NaI	有下雨	日本原子能研究开发机构	
	[46]	伊达郡川俣町山木屋向出山 (34km西北偏西) が (34km )	2011/7/31 10:44	7.8	NaI	没下雨	电力公司	追加 が
	[78]	伊达郡川俣町鶴澤 (48km西北) が (48km )	2011/7/31 17:00	0.8	IC	有下雨	警察部队	追加 が
2011/7/31 9:15			0.7	IC	有下雨	警察部队		
田村市	[13]	田村市常叶町西向屋形 (37km西) (37km )	2011/7/31 9:27	0.2	NaI	没下雨	日本原子能研究开发机构	
	[14]	田村市常叶町常叶内町 (34km西) (34km )	2011/7/31 9:41	0.2	NaI	没下雨	日本原子能研究开发机构	
	[15]	田村市常叶町山根鹿島 (32km西) が (32km )	2011/7/31 9:52	0.6	NaI	没下雨	日本原子能研究开发机构	
	[20]	田村市船引町新馆下 (41km西) (41km )	2011/7/31 9:31	0.4	NaI	没下雨	日本原子能研究开发机构	
	[22]	田村市船引町上移字后田 (35km西北偏西) が (35km )	2011/7/31 9:55	0.3	NaI	没下雨	日本原子能研究开发机构	
	[23]	田村市船引町南移水中内 (37km西北偏西) (37km )	2011/7/31 9:50	0.5	NaI	没下雨	日本原子能研究开发机构	
	[41]	田村市都路町旧道 (21km西) (21km )	2011/7/31 10:03	0.6	NaI	没下雨	电力公司	追加 が
	[42]	田村市常叶町山根富岡 (33km西) (33km )	2011/7/31 9:35	1.0	NaI	有下雨	电力公司	追加 が
	[105]	田村市都路町旧道字寺之前 (21km西) (21km )	2011/7/31 10:19	0.3	NaI	没下雨	日本原子能研究开发机构	
	[113]	田村市都路町岩井泽 (25km西) (25km )	2011/7/31 10:08	1.2	NaI	没下雨	日本原子能研究开发机构	
	[110]	田村市都路町旧道 (25km西) (25km )	2011/7/31 10:34	0.8	NaI	没下雨	日本原子能研究开发机构	
二本松市	[10]	二本松市针道中島 (44km西北偏西) (44km )	2011/7/31 9:10	0.6	NaI	有下雨	日本原子能研究开发机构	
	[11]	二本松市太田字下田 (43km西北偏西) (43km )	2011/7/31 9:13	0.9	NaI	有下雨	日本原子能研究开发机构	
福島市	[1]	福島市杉妻町 (62km西北) (62km )	2011/7/31 8:24	0.7	NaI	有下雨	文部科学省	
	[2]	福島市大波瀧之入 (56km西北) (56km )	2011/7/31 8:50	1.4	NaI	有下雨	文部科学省	
	[85]	福島市荒井原宿 (66km西北偏西) (66km )	2011/7/31 15:00	0.2	SD	有下雨	防卫省	追加 が
双叶郡葛尾村 が	[21]	双叶郡葛尾村上野川 (32km西北偏西) が (32km )	2011/7/31 10:06	1.9	NaI	没下雨	日本原子能研究开发机构	
	[104]	双叶郡葛尾村大字落合字落合 (25km西北偏西) が (25km )	2011/7/31 10:22	1.1	NaI	有下雨	日本原子能研究开发机构	
双叶郡川内村 が	[43]	双叶郡川内村上川内宮渡 (22km西南偏西) が (22km )	2011/7/31 12:15	0.4	NaI	有下雨	电力公司	追加 が
			2011/7/31 11:50	0.5	NaI	有下雨	日本原子能研究开发机构	
	[76]	双叶郡川内村上川内早渡 (22km西南偏西) が (22km )	2011/7/31 11:11	0.3	NaI	没下雨	日本原子能研究开发机构	
	[177]	双叶郡川内村上川内 (25km西南) が (25km )	2011/7/31 12:21	1.0	NaI	有下雨	日本原子能研究开发机构	
	[87]	双叶郡川内村上川内花之内 (29km西南偏西) が (29km )	2011/7/31 18:00	0.5	IC	没下雨	防卫省	追加 が
			2011/7/31 8:00	0.3	IC	有下雨	防卫省	追加 が
[111]	双叶郡川内村上川内 (28km西南偏西) が (28km )	2011/7/31 12:48	0.6	NaI	有下雨	日本原子能研究开发机构		
[181]	双叶郡川内村上川内 (25km西南偏西) が (25km )	2011/7/31 11:29	0.5	NaI	有下雨	日本原子能研究开发机构		

场所(离东京电力株式会社福島第1发电厂的距離) ( )		測量時間	数值(微西弗/小时) ( / )	使用劑量計	气候	实施者	这次追加 が	
双叶郡浪江町	[31]	双叶郡浪江町津島仲沖 (30km西北偏西) (30km )	2011/7/31 13:10	6.1	NaI	有下雨	日本原子能研究开发机构	
	[32]	双叶郡浪江町赤宇木手七郎 (31km西北) (31km )	2011/7/31 12:05	15.7	NaI	有下雨	日本原子能研究开发机构	
	[34]	双叶郡浪江町津島大高木 (30km西北偏西) (30km )	2011/7/31 10:50	4.6	NaI	有下雨	日本原子能研究开发机构	
	[79]	双叶郡浪江町津島萱深 (29km西北偏西) (29km )	2011/7/31 12:57	8.1	NaI	有下雨	日本原子能研究开发机构	
	[81]	双叶郡浪江町赤宇木石小屋 (30km西北) (30km )	2011/7/31 12:46	21.1	NaI	有下雨	日本原子能研究开发机构	
	[83]	双叶郡浪江町赤宇木柵平 (24km西北) (24km )	2011/7/31 11:09	32.0	IC	没下雨	日本原子能研究开发机构	
双叶郡榑叶町	[45]	双叶郡榑叶町山田岡美森 (20km南) (20km )	2011/7/31 15:00	0.7	NaI	没下雨	电力公司	追加 が
双叶郡广野町	[71]	双叶郡广野町下北迫苗代替 (23km南) (23km )	2011/7/31 11:52	0.4	NaI	没下雨	文部科学省	
	[112]	双叶郡广野町上浅见川 (24km西南南) (24km )	2011/7/31 12:13	0.8	NaI	没下雨	文部科学省	
南相马市	[7]	南相马市鹿島区寺内本屋敷 (32km西北偏北) (32km )	2011/7/31 10:47	0.5	NaI	没下雨	文部科学省	
	[80]	南相马市原町区高见町 (25km北) (25km )	2011/7/31 16:30	0.3	IC	没下雨	警察部队	追加 が
			2011/7/31 12:05	0.3	NaI	没下雨	文部科学省	
			2011/7/31 9:40	0.2	IC	没下雨	警察部队	
	[103]	南相马市原町区高大豆柄内 (21km北) (21km )	2011/7/31 12:42	0.4	NaI	没下雨	文部科学省	
	[107]	南相马市原町区马场下中内 (23km西北偏北) (23km )	2011/7/31 12:55	1.3	NaI	没下雨	文部科学省	
[108]	南相马市原町区大原台畑 (30km西北偏北) (30km )	2011/7/31 13:11	2.1	NaI	没下雨	文部科学省		

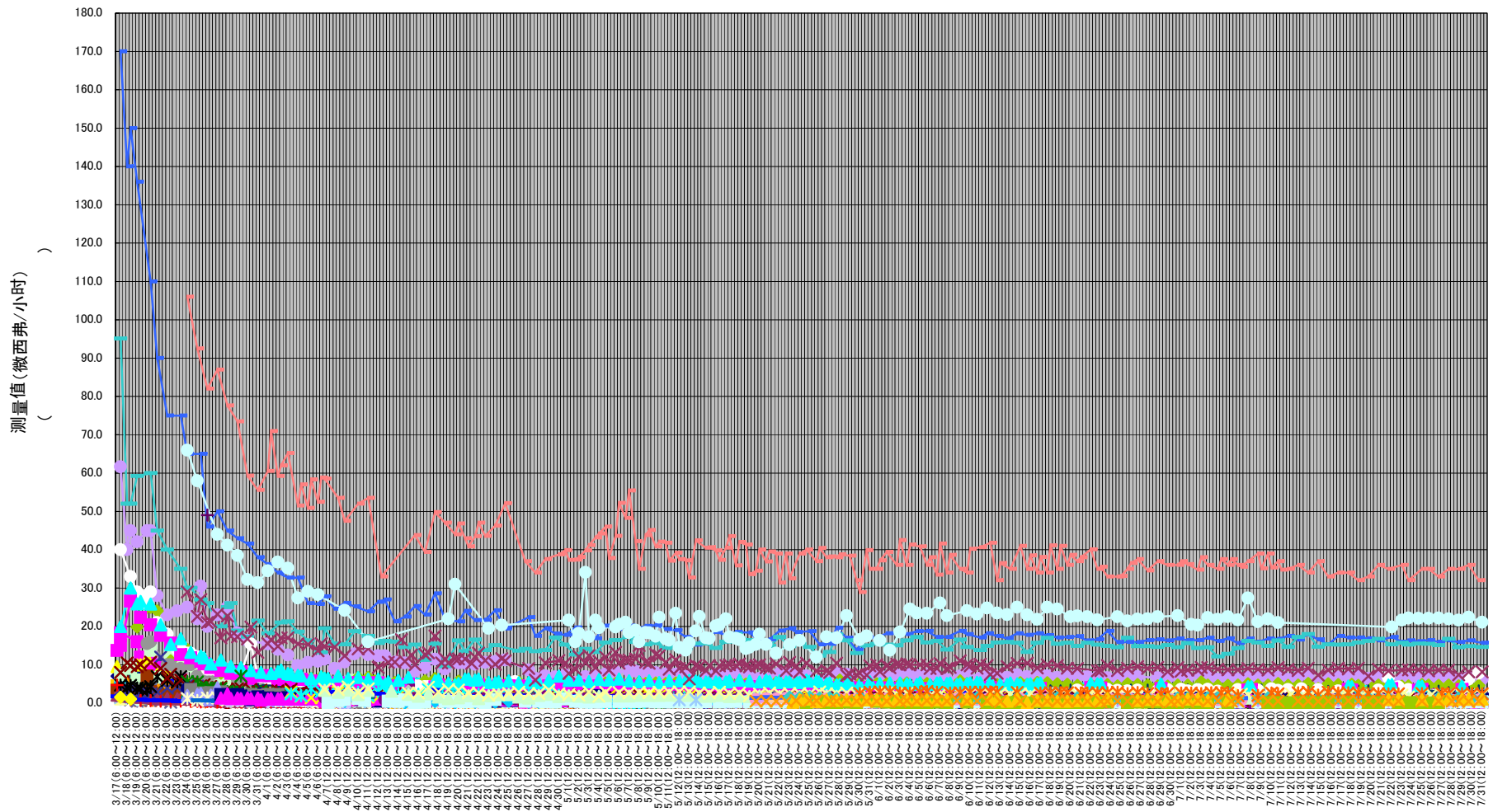
# 东京电力株式会社福岛第一核电站周边监控结果

1



# 东京电力株式会社福岛第一原子能发电站20km以外的监控结果

1 20km



注：在划分的6小时之内，有多个测量数据时标绘最大值。

测量时间

注)记载文部科学省、日本原子能研究开发机构、原子能安全技术中心以及警察(3月24日之后)检测的结果

7 6

( 3 24 )

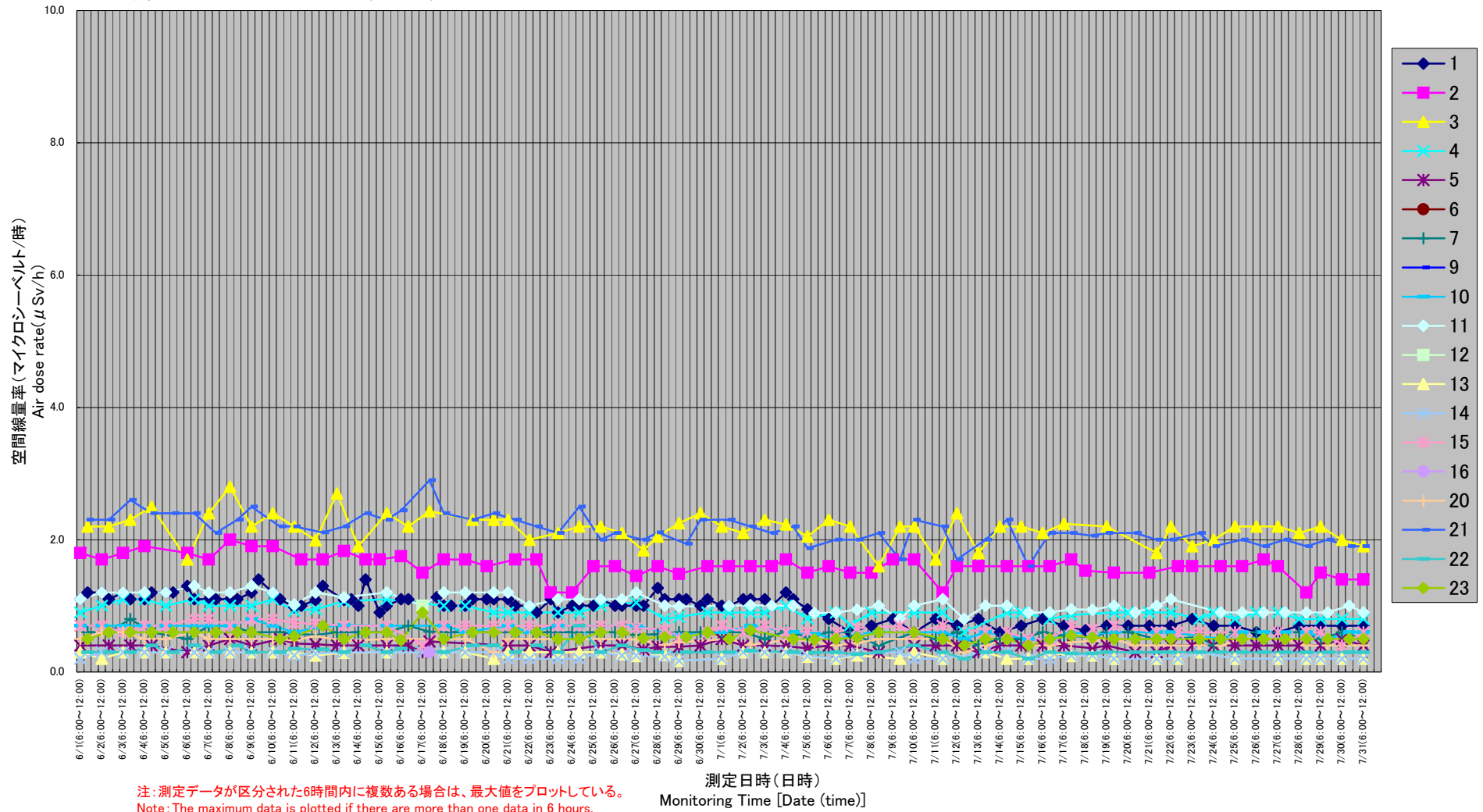
東京電力株式会社福島第一原子能発電所20km以外の监控结果(6月1日~7月31日)

1

20km

(6 1 ~7 31 )

(测量地点 1~7, 9~16, 20~23)



东京电力株式会社福岛第一原子能发电站20km以外的监控结果(6月1日~7月31日)

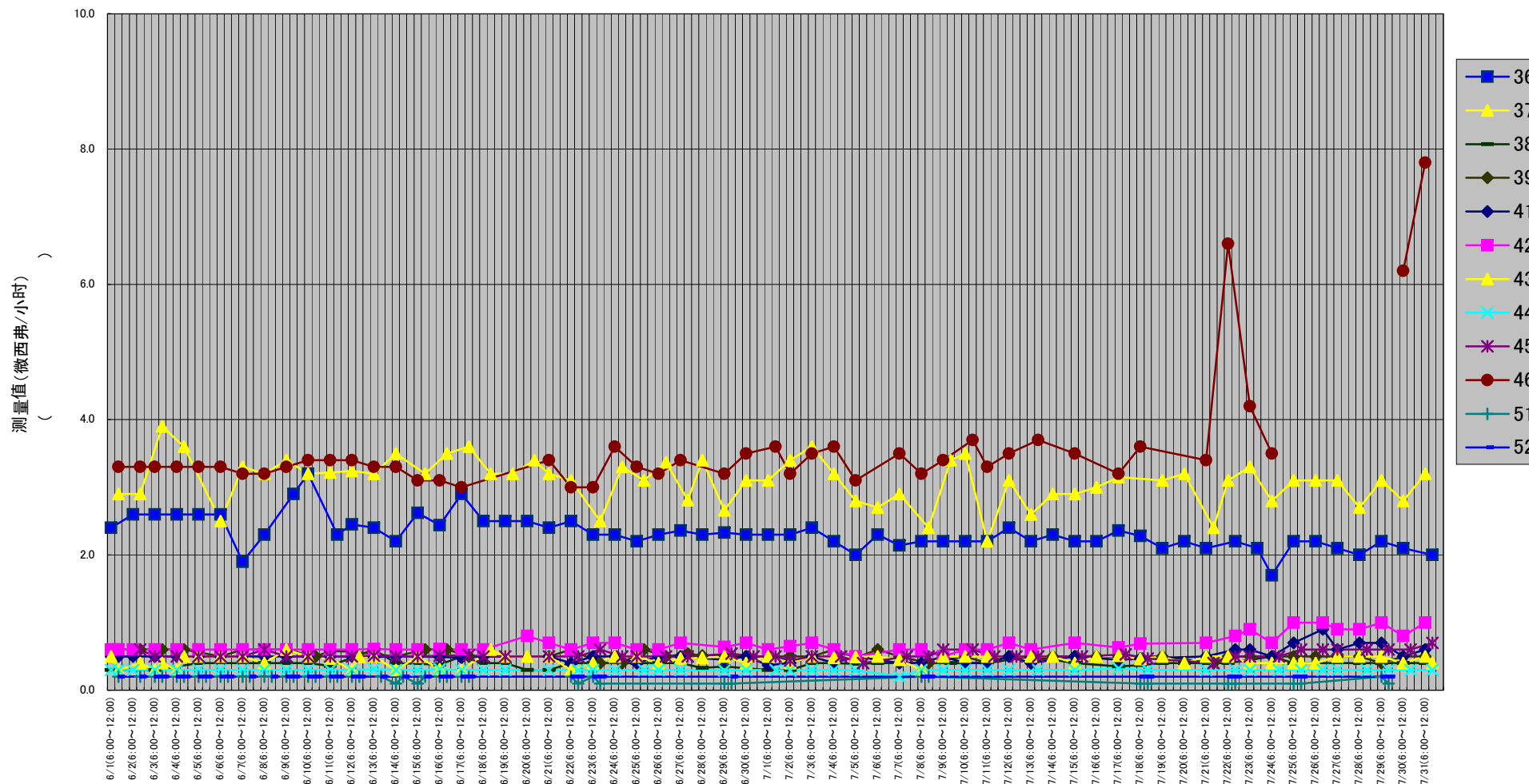
1

20km

( 6 1 ~ 7 31 )

(测量地点

36~39, 41~46, 51~52)



注:在划分的6小时之内,有多个测量数据时标绘最大值。  
: 6

测量时间

注:因为受到侧沟的辐射影响,46号检测点的检测值,于7月22日至24日出现了波动。  
: 46 7 22 24

东京电力株式会社福岛第一原子能发电站20km以外的监控结果(6月1日~7月31日)

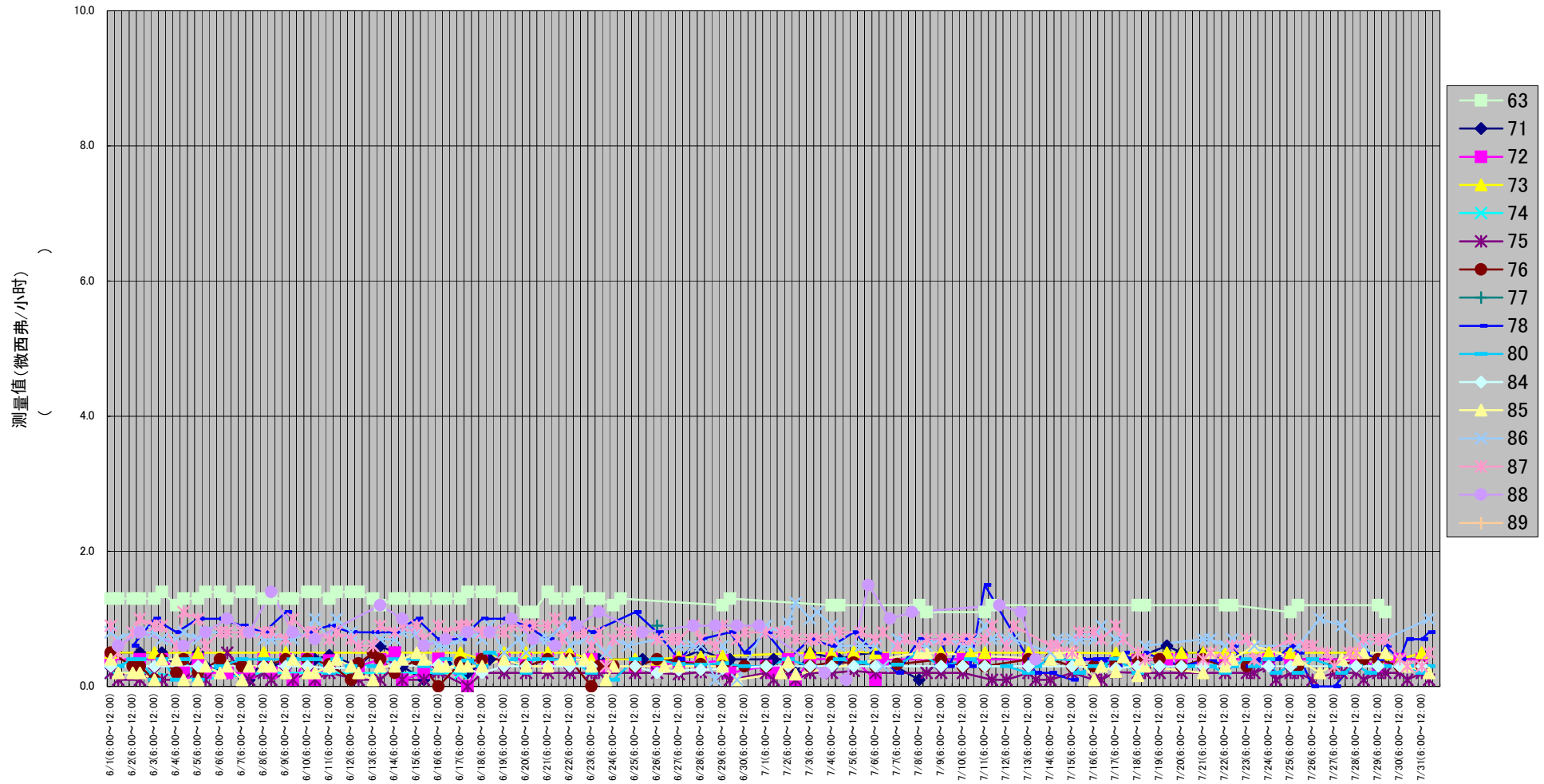
1

20km

(6 1 ~7 31 )

(测量地点

63, 71~78, 80, 84~89)



注: 在划分的6小时之内, 有多个测量数据时标绘最大值。

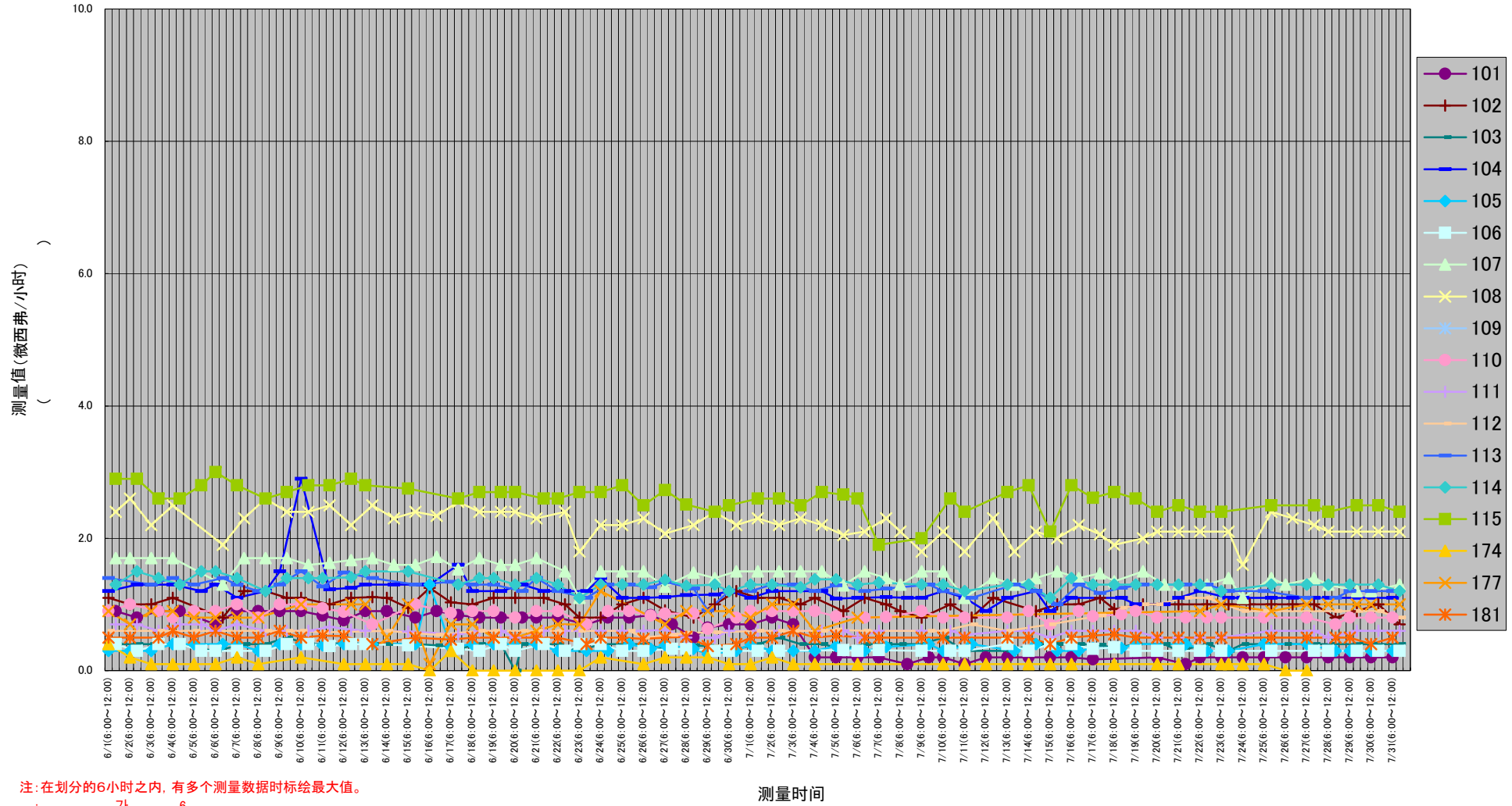
: 7 6

测量时间



東京電力株式会社福島第一原子力発電所の20km以遠のモニタリング結果の推移(6/1~7/31)  
 (Readings at Reading Points out of 20 km Zone of TEPCO Fukushima Dai-ichi NPP June 1~July 31)

(测量地点 101~115, 174, 177, 181)



饭馆村(2011年7月31日测量)  
(2011 7 31 )

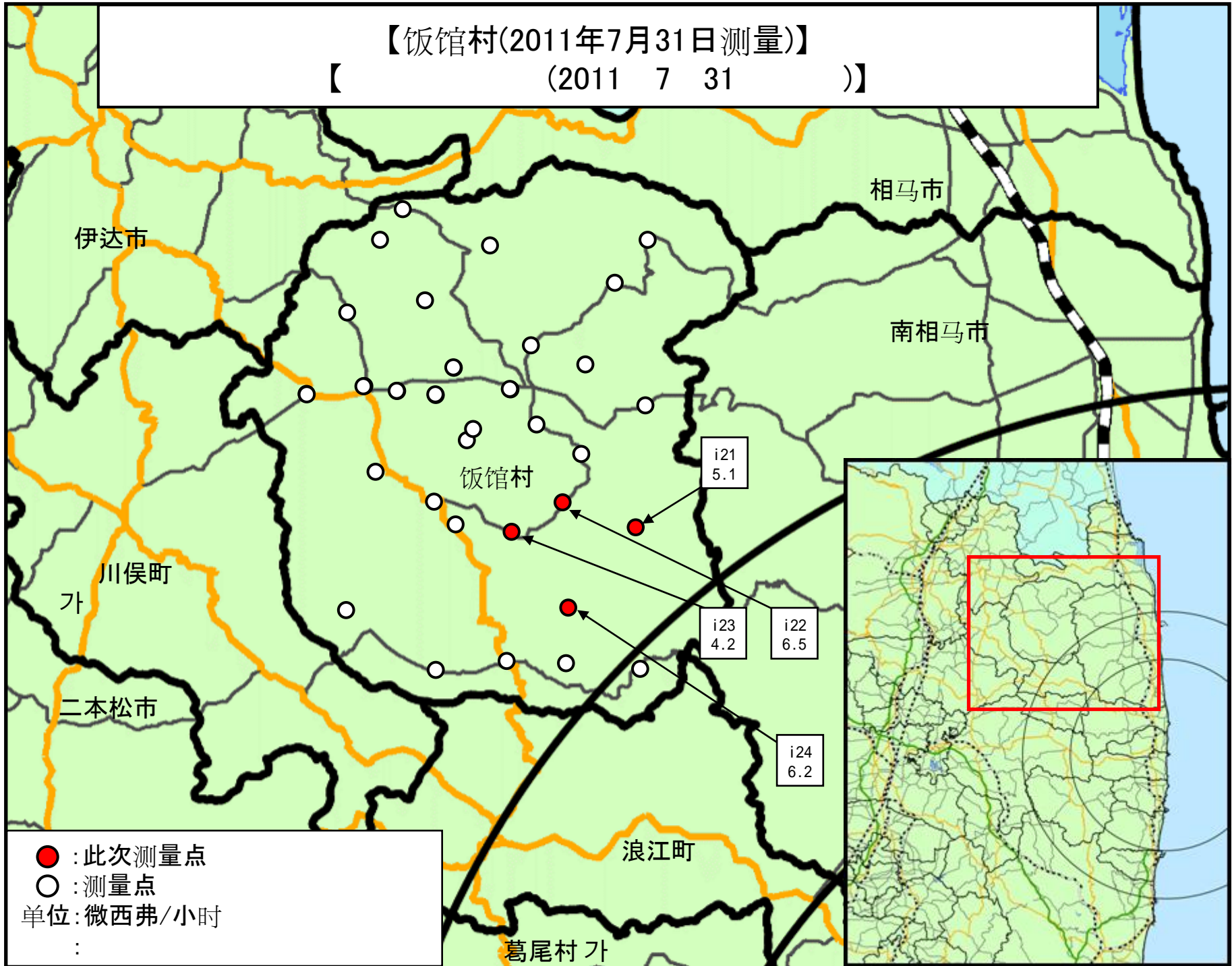
剂量仪的种类

NaI : NaI(碘化钠)闪烁体 NaI( - )

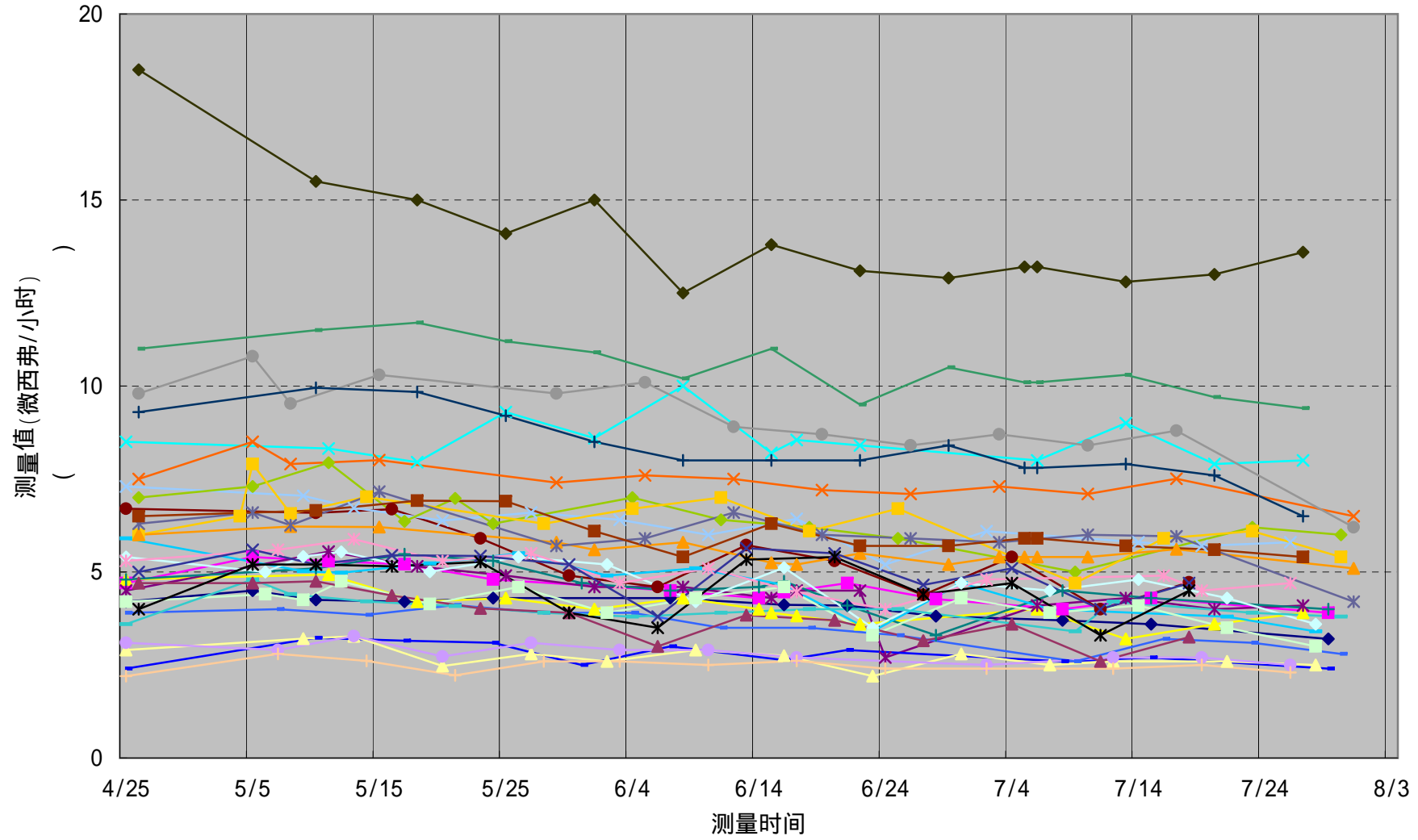
场所(离东京电力株式会社福岛第1发电厂的距离) ( 1 )		测量时间	数值(微西弗/小时) ( / )	使用剂量仪	气候	实施者
测量点	i21 相马郡饭馆村小宫野手神(33km西北) 가 (33km )	2011/7/31 13:38	5.1	NaI	没下雨	文部科学省
测量点	i22 相马郡饭馆村小宫(35km西北) (35km )	2011/7/31 13:46	6.5	NaI	没下雨	文部科学省
测量点	i23 相马郡饭馆村小宫(36km西北) (36km )	2011/7/31 13:51	4.2	NaI	有下雨	文部科学省
测量点	i24 相马郡饭馆村小宫萱刈庭(32km西北) 가 (32km )	2011/7/31 14:05	6.2	NaI	有下雨	文部科学省

【饭馆村(2011年7月31日测量)】

【 (2011 7 31 )】

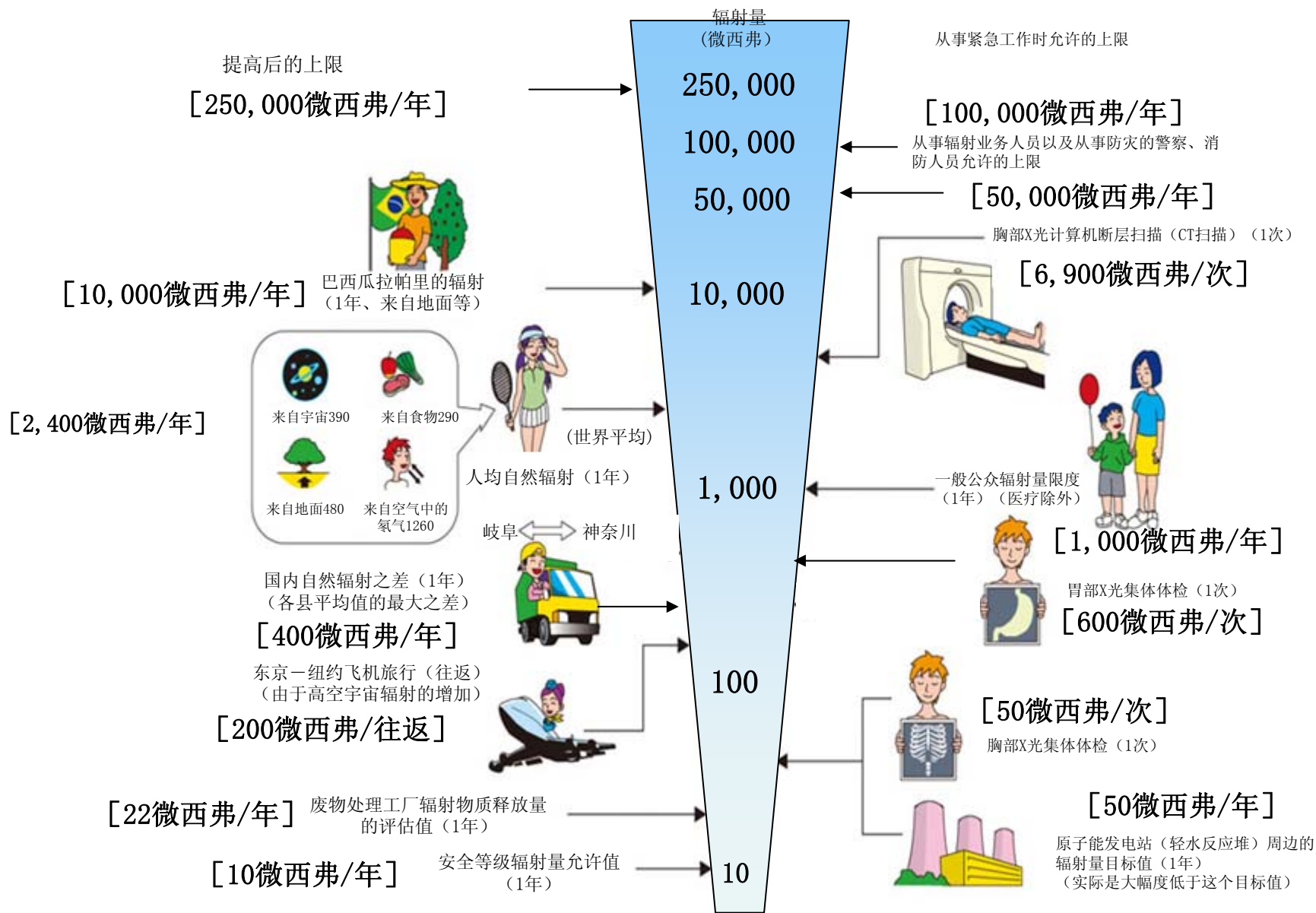


饭馆村(2011年4月25日~7月31日)  
(2011 4 25 ~ 7 31 )



- i1
- i2
- i3
- i4
- i5
- i6
- i7
- i8
- i9
- i10
- i11
- i12
- i13
- i14
- i15
- i16
- i17
- i18
- i19
- i20
- i21
- i22
- i23
- i24
- i25
- i26
- i28
- i29
- i30
- i31
- i32

# 《日常生活与辐射》

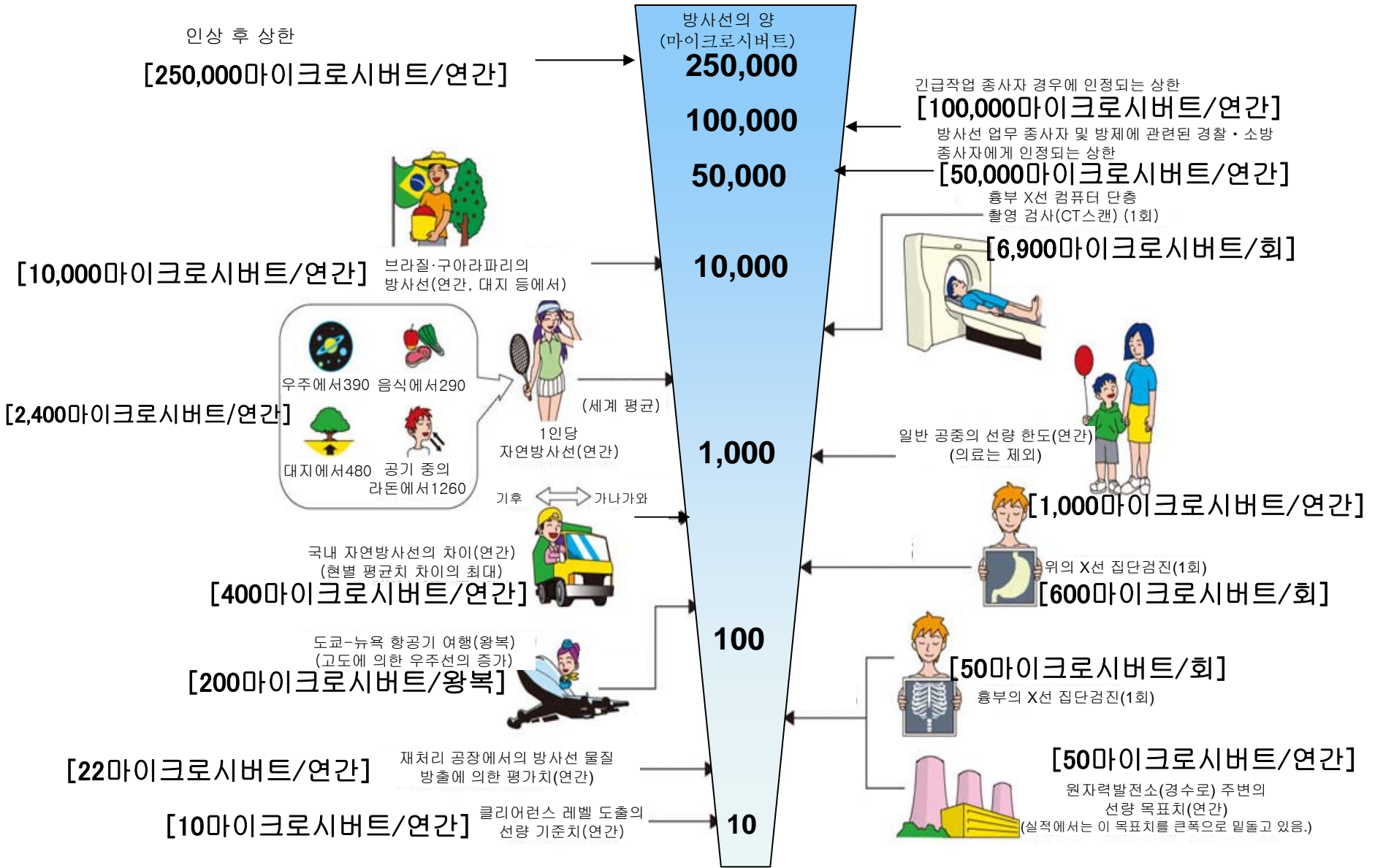


※ Sv【西弗】= 辐射种类产生的生物效应常数 (※) × Gy【格雷】

※ X射线、γ射线为 1

# 《 일상생활과 방사선 》

주:본 자료는 일본어로 작성한 자료의 잠정적 번역임.



※ Sv【시버트】=방사선 종류에 의한 생물효과의 정수 (※) × Gy【그레이】

※ X선, γ선에서는 1