

东京电力株式会社福岛第一原子能发电站20km以外的监控结果  
1 20km

2011年7月27日 18点00分至今  
2011 7 27 18 00

文 部 科 学 省

○文部科学省收集的结果

注:本资料是日语版资料的暂定中文翻译版。

○

剂量仪的种类

NaI : NaI(碘化钠)闪烁体测量值 NaI( )

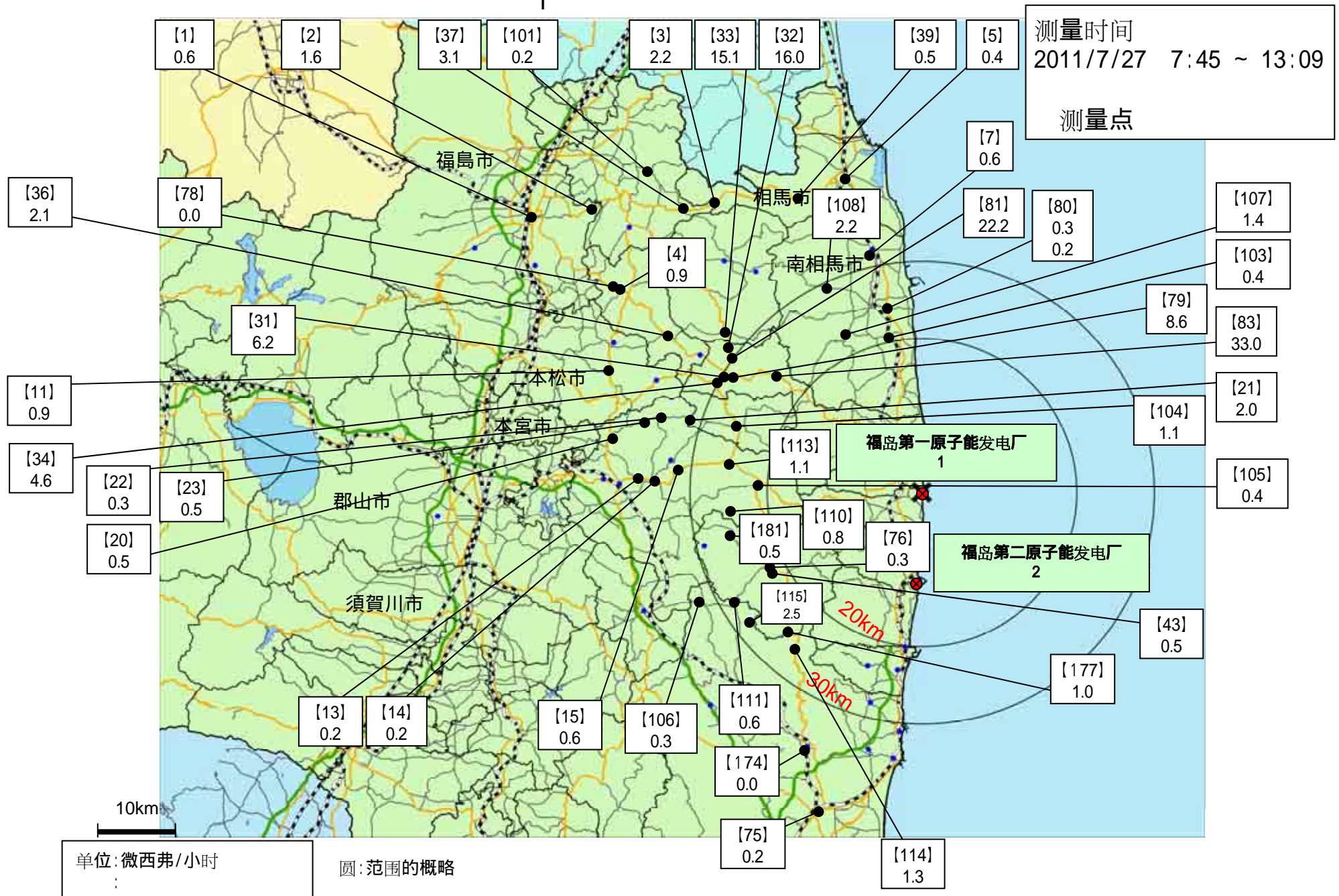
IC : 电离室测量值

场所(离东京电力株式会社福岛第1发电厂的距离) ( )	测量时间	数值(微西弗/小时) ( / )	使用剂量仪	气候	实施者	
磐城市	[75] 磐城市内乡御殿町 (43km西南南) (43km)	2011/7/27 7:45	0.2	IC	有下雨	警察部队
	[106] 磐城市川前町小白井字将监小屋 (32km西南偏西) 가 (32km)	2011/7/27 12:37	0.3	NaI	没下雨	日本原子能研究开发机构
	[114] 磐城市小川町上小川 (26km西南) 가 (26km)	2011/7/27 11:36	1.3	NaI	没下雨	日本原子能研究开发机构
	[115] 磐城市川前町下桶卖萩 (28km西南) 가 (28km)	2011/7/27 12:01	2.5	NaI	没下雨	日本原子能研究开发机构
	[174] 磐城市小川町高萩 (36km西南南) 가 (36km)	2011/7/27 9:30	0.0	IC	没下雨	警察部队
相马市	[5] 相马市中野寺前 (42km西北偏北) (42km)	2011/7/27 10:54	0.4	NaI	没下雨	文部科学省
	[39] 相马市山上上並木 (41km西北偏北) 가 (41km)	2011/7/27 10:31	0.5	NaI	没下雨	文部科学省
相马郡饭馆村	[33] 相马郡饭馆村长泥 (33km西北) 가 (33km)	2011/7/27 9:51	15.1	NaI	没下雨	日本原子能研究开发机构
伊达市	[3] 伊达市灵山町石田彦平 (46km西北) (46km)	2011/7/27 10:05	2.2	NaI	没下雨	文部科学省
	[37] 伊达市灵山町石田宝司泽 (48km西北) (48km)	2011/7/27 9:53	3.1	NaI	没下雨	文部科学省
	[101] 伊达市灵山町大石字三之轮 (55km西北) (55km)	2011/7/27 9:25	0.2	NaI	没下雨	文部科学省
伊达郡川俣町	[4] 伊达郡川俣町大字鹤泽字川端 (47km西北) 가 (47km)	2011/7/27 8:58	0.9	NaI	没下雨	日本原子能研究开发机构
	[36] 伊达郡川俣町山木屋大洪 (38km西北偏西) 가 (38km)	2011/7/27 9:22	2.1	NaI	没下雨	日本原子能研究开发机构
	[78] 伊达郡川俣町鹤泽 (48km西北) 가 (48km)	2011/7/27 9:30	0.0	IC	没下雨	警察部队
田村市	[13] 田村市常叶町西向屋形 (37km西) (37km)	2011/7/27 9:35	0.2	NaI	没下雨	日本原子能研究开发机构
	[14] 田村市常叶町常叶内町 (34km西) (34km)	2011/7/27 9:44	0.2	NaI	没下雨	日本原子能研究开发机构
	[15] 田村市常叶町山根鹿岛 (32km西) 가 (32km)	2011/7/27 9:54	0.6	NaI	没下雨	日本原子能研究开发机构
	[20] 田村市船引町新馆下 (41km西) (41km)	2011/7/27 12:49	0.5	NaI	没下雨	日本原子能研究开发机构
	[22] 田村市船引町上移字后田 (35km西北偏西) 가 (35km)	2011/7/27 12:29	0.3	NaI	没下雨	日本原子能研究开发机构
	[23] 田村市船引町南移水中内 (37km西北偏西) (37km)	2011/7/27 12:41	0.5	NaI	没下雨	日本原子能研究开发机构
	[105] 田村市都路町旧道寺之前 (21km西) (21km)	2011/7/27 10:18	0.4	NaI	没下雨	日本原子能研究开发机构
	[113] 田村市都路町岩井泽 (25km西) (25km)	2011/7/27 10:09	1.1	NaI	没下雨	日本原子能研究开发机构
	[110] 田村市都路町旧道 (25km西) (25km)	2011/7/27 10:30	0.8	NaI	没下雨	日本原子能研究开发机构

场所(离东京电力株式会社福島第1发电厂的距离) ( )		测量时间	数值(微西弗/小时) ( / )	使用剂量仪	气候	实施者
二本松市	[11] 二本松市太田字下田(43km西北偏西) (43km)	2011/7/27 13:09	0.9	NaI	没下雨	日本原子能研究开发机构
福島市	[1] 福島市杉妻町(62km西北) (62km)	2011/7/27 8:24	0.6	NaI	没下雨	文部科学省
	[2] 福島市大波龙之入(56km西北) (56km)	2011/7/27 8:57	1.6	NaI	没下雨	文部科学省
双叶郡葛尾村 가	[21] 双叶郡葛尾村上野川(32km西北偏西) 가 가 가 (32km)	2011/7/27 12:18	2.0	NaI	没下雨	日本原子能研究开发机构
	[104] 双叶郡葛尾村大字落合字落合(25km西北偏西) 가 (25km)	2011/7/27 12:08	1.1	NaI	没下雨	日本原子能研究开发机构
双叶郡川内村 가	[43] 双叶郡川内村下川内宫渡(22km西南偏西) 가 (22km)	2011/7/27 11:09	0.5	NaI	没下雨	日本原子能研究开发机构
	[76] 双叶郡川内村上川内早渡(22km西南偏西) 가 가 (22km)	2011/7/27 10:56	0.3	NaI	没下雨	日本原子能研究开发机构
	[177] 双叶郡川内村下川内(25km西南) 가 (25km)	2011/7/27 11:25	1.0	NaI	没下雨	日本原子能研究开发机构
	[111] 双叶郡川内村上川内(28km西南偏西) 가 가 (28km)	2011/7/27 12:11	0.6	NaI	没下雨	日本原子能研究开发机构
	[181] 双叶郡川内村上川内(25km西南偏西) 가 가 (25km)	2011/7/27 10:43	0.5	NaI	没下雨	日本原子能研究开发机构
双叶郡浪江町	[31] 双叶郡浪江町津岛仲冲(30km西北偏西) (30km)	2011/7/27 11:05	6.2	NaI	没下雨	日本原子能研究开发机构
	[32] 双叶郡浪江町赤字木手七郎(31km西北) (31km)	2011/7/27 10:48	16.0	NaI	没下雨	日本原子能研究开发机构
	[34] 双叶郡浪江町津岛大高木(30km西北偏西) (30km)	2011/7/27 11:51	4.6	NaI	没下雨	日本原子能研究开发机构
	[79] 双叶郡浪江町下津岛萱深(29km西北偏西) 가 (29km)	2011/7/27 11:17	8.6	NaI	没下雨	日本原子能研究开发机构
	[81] 双叶郡浪江町赤字木石小屋(30km西北) (30km)	2011/7/27 10:58	22.2	NaI	没下雨	日本原子能研究开发机构
	[83] 双叶郡浪江町赤字木栢平(24km西北) (24km)	2011/7/27 11:38	33.0	IC	没下雨	日本原子能研究开发机构
南相马市	[7] 南相马市鹿岛区寺内本屋敷(32km西北偏北) 가 (32km)	2011/7/27 11:17	0.6	NaI	没下雨	文部科学省
	[80] 南相马市原町区高见町(25km北) (25km)	2011/7/27 11:36	0.3	NaI	没下雨	文部科学省
		2011/7/27 10:45	0.2	IC	没下雨	警察部队
	[103] 南相马市原町区高字大豆柄内(21km北) 가 (21km)	2011/7/27 12:15	0.4	NaI	没下雨	文部科学省
	[107] 南相马市原町区马场下中内(23km西北偏北) (23km)	2011/7/27 12:36	1.4	NaI	没下雨	文部科学省
[108] 南相马市原町区大原台畑(30km西北偏北) (30km)	2011/7/27 12:47	2.2	NaI	没下雨	文部科学省	

# 东京电力株式会社福岛第一核电站周边监控结果

1



饭馆村(2011年7月27日测量)  
(2011 7 27 )

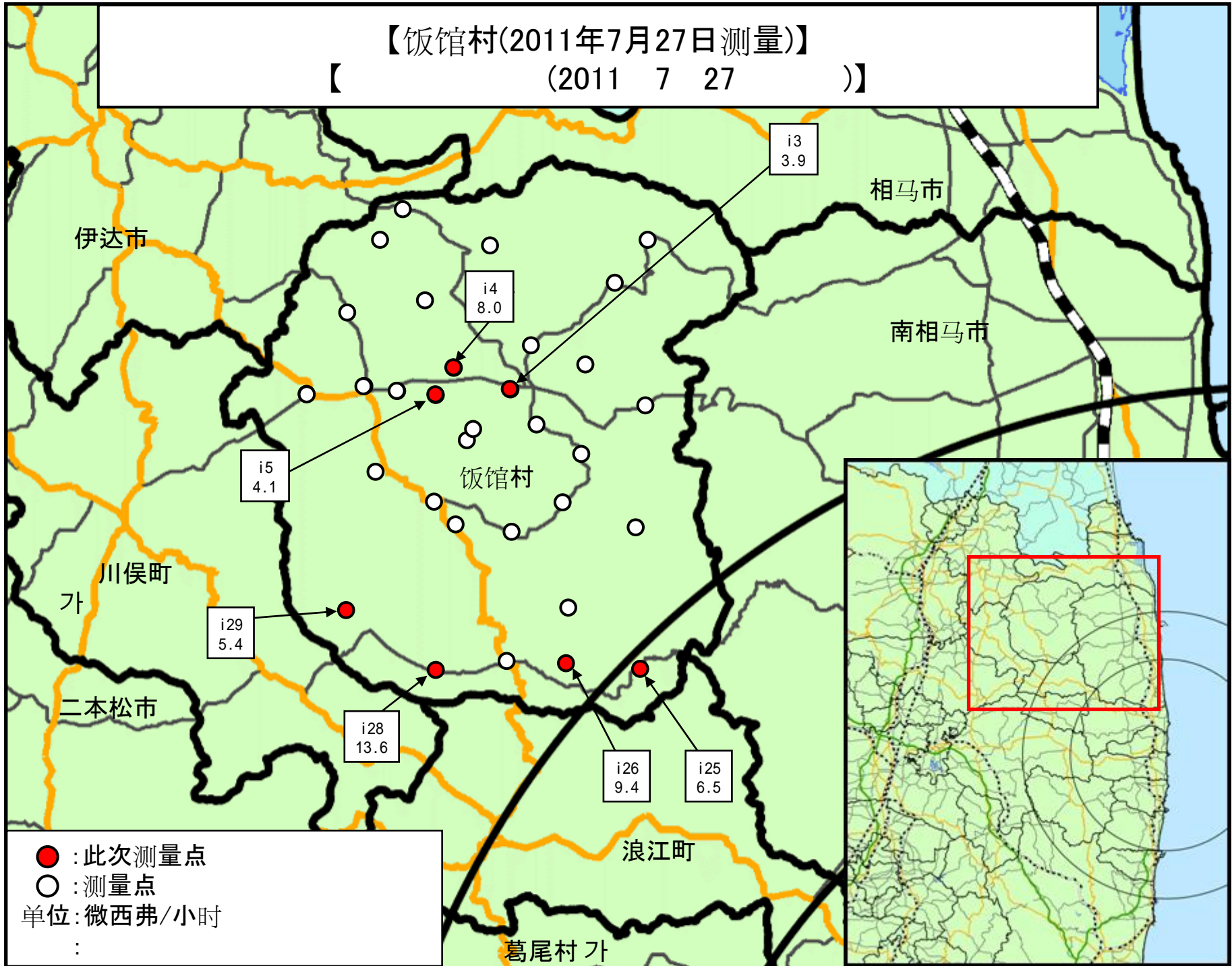
剂量仪的种类

NaI : NaI(碘化钠)闪烁体 NaI( - )

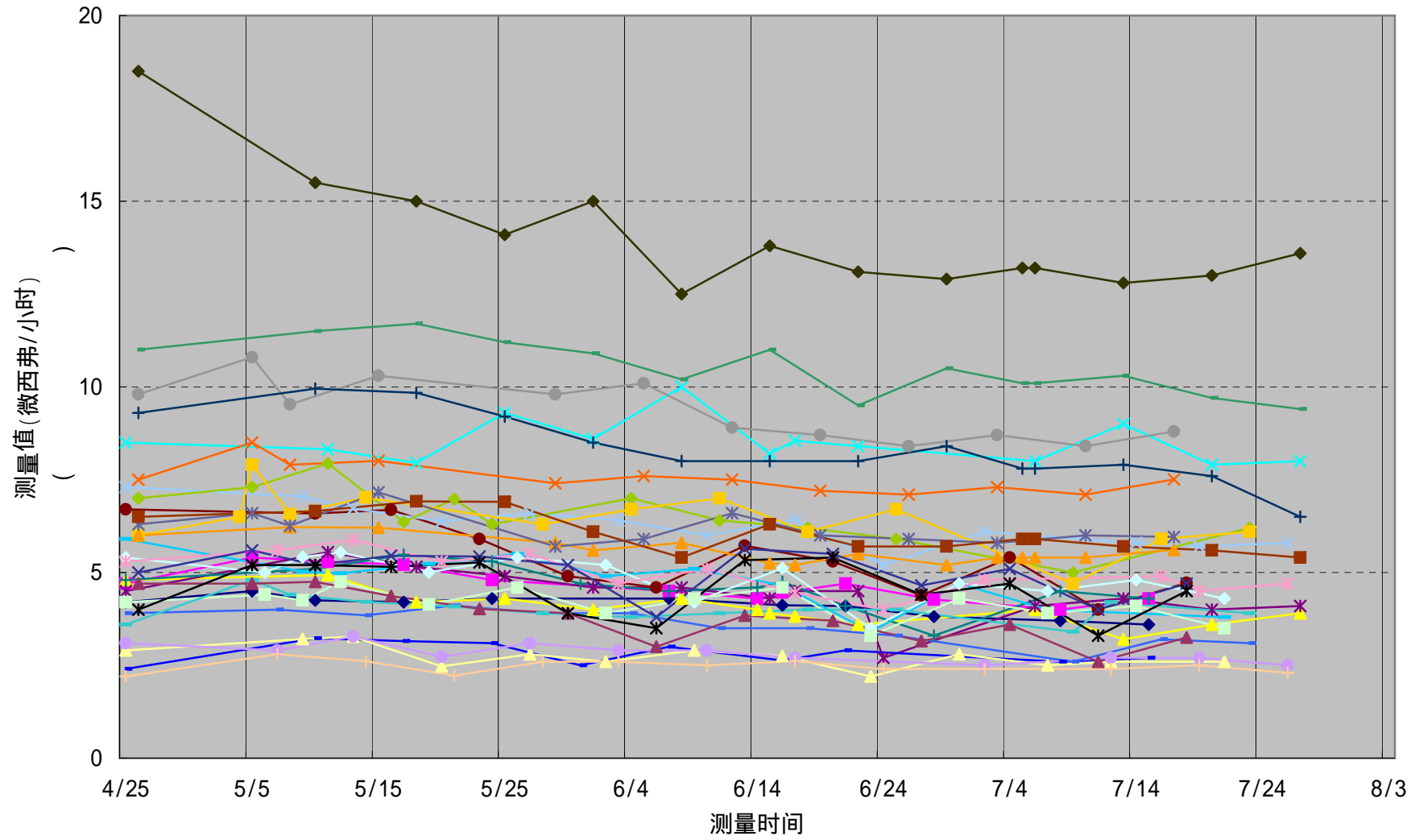
场所(离东京电力株式会社福岛第1发电厂的距离)		测量时间	数值(微西弗/小时)	使用剂量仪	气候	实施者	
( 1 )			( / )				
测量点	i3	相马郡饭馆村草野(39km西北) (39km )	2011/7/27 13:17	3.9	NaI	没下雨	文部科学省
测量点	i4	相马郡饭馆村深谷(41km西北) (41km )	2011/7/27 13:58	8.0	NaI	有下雨	文部科学省
测量点	i5	相马郡饭馆村深谷(40km西北) (40km )	2011/7/27 14:12	4.1	NaI	没下雨	文部科学省
测量点	i25	相马郡饭馆村蕨平(29km西北) (29km )	2011/7/27 10:30	6.5	NaI	没下雨	日本原子能研究开发机构
测量点	i26	相马郡饭馆村长泥(31km西北) 가 (31km )	2011/7/27 10:21	9.4	NaI	没下雨	日本原子能研究开发机构
测量点	i28	相马郡饭馆村比曾(34km西北) (34km )	2011/7/27 9:44	13.6	NaI	没下雨	日本原子能研究开发机构
测量点	i29	相马郡饭馆村比曾上比曾(38km西北) 가 (38km )	2011/7/27 9:37	5.4	NaI	没下雨	日本原子能研究开发机构

【饭馆村(2011年7月27日测量)】

【 (2011 7 27 )】



饭馆村(2011年4月27日~7月27日)  
(2011 4 27 ~7 27 )



- i1
- i2
- i3
- i4
- i5
- i6
- i7
- i8
- i9
- i10
- i11
- i12
- i13
- i14
- i15
- i16
- i17
- i18
- i19
- i20
- i21
- i22
- i23
- i24
- i25
- i26
- i28
- i29
- i30
- i31
- i32

## 南相马市(2011年7月26日测量)

(2011 7 26 )

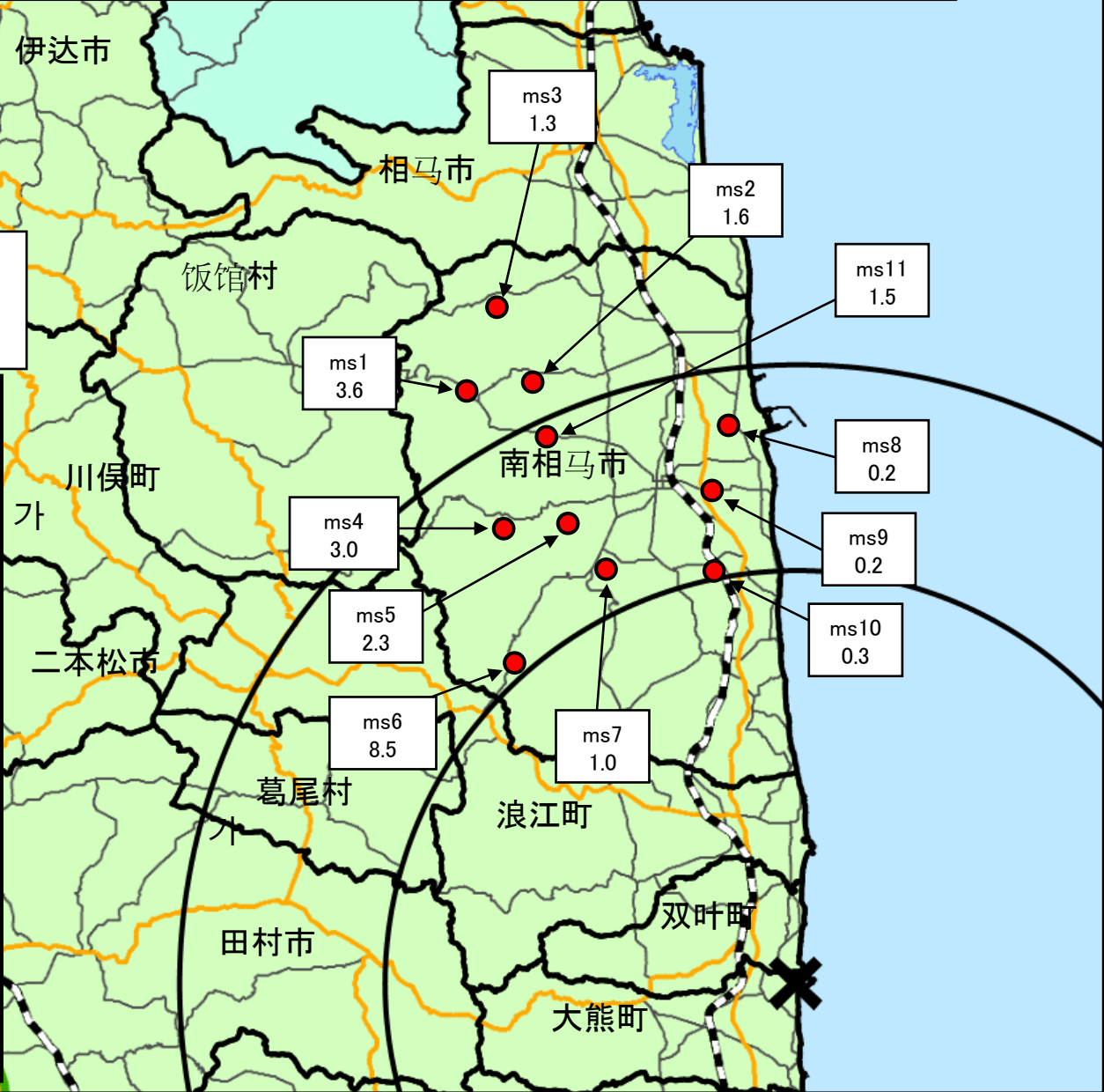
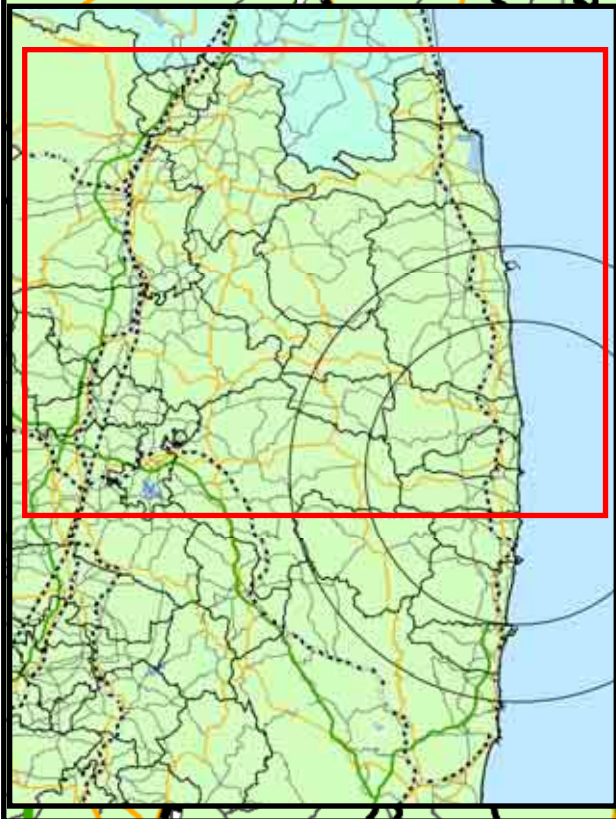
NaI(碘化钠)闪烁体测量值

NaI( - )

场所(离福島第1发电厂的距離) ( 1 )		測量時間	数值(微西弗/小时) ( / )	气候	实施者
測量点	ms1 南相馬市原町区大原字蛇石 (33km西北偏北) (33km )	2011/7/26 10:21	3.6	没下雨	福島县
測量点	ms2 南相馬市鹿岛区槽原字釜灰 (32km西北偏北) 가 가 (32km )	2011/7/26 10:42	1.6	没下雨	福島县
測量点	ms3 南相馬市鹿岛区上栞窪字鹿之代 (36km西北偏北) 가 가 (36km )	2011/7/26 11:00	1.3	没下雨	福島县
測量点	ms4 南相馬市原町区高仓字森 (27km西北) (27km )	2011/7/26 14:01	3.0	没下雨	福島县
測量点	ms5 南相馬市原町区高仓字堂前 (25km西北偏北) (25km )	2011/7/26 14:16	2.3	没下雨	福島县
測量点	ms6 南相馬市原町区马场字五台山 (21km西北) (21km )	2011/7/26 13:17	8.5	没下雨	福島县
測量点	ms7 南相馬市原町区马场字中内 (22km西北偏北) (22km )	2011/7/26 13:37	1.0	没下雨	福島县
測量点	ms8 南相馬市原町区金泽字追合 (27km北) 가 (27km )	2011/7/26 11:33	0.2	没下雨	福島县
測量点	ms9 南相馬市原町区高见町 (24km北) (24km )	2011/7/26 11:50	0.2	没下雨	福島县
測量点	ms10 南相馬市原町区高字大豆柄内 (21km北) 가 (21km )	2011/7/26 12:46	0.3	没下雨	福島县
測量点	ms11 南相馬市原町区大原字台畑 (29km西北偏北) (29km )	2011/7/26 14:35	1.5	有下雨	福島县

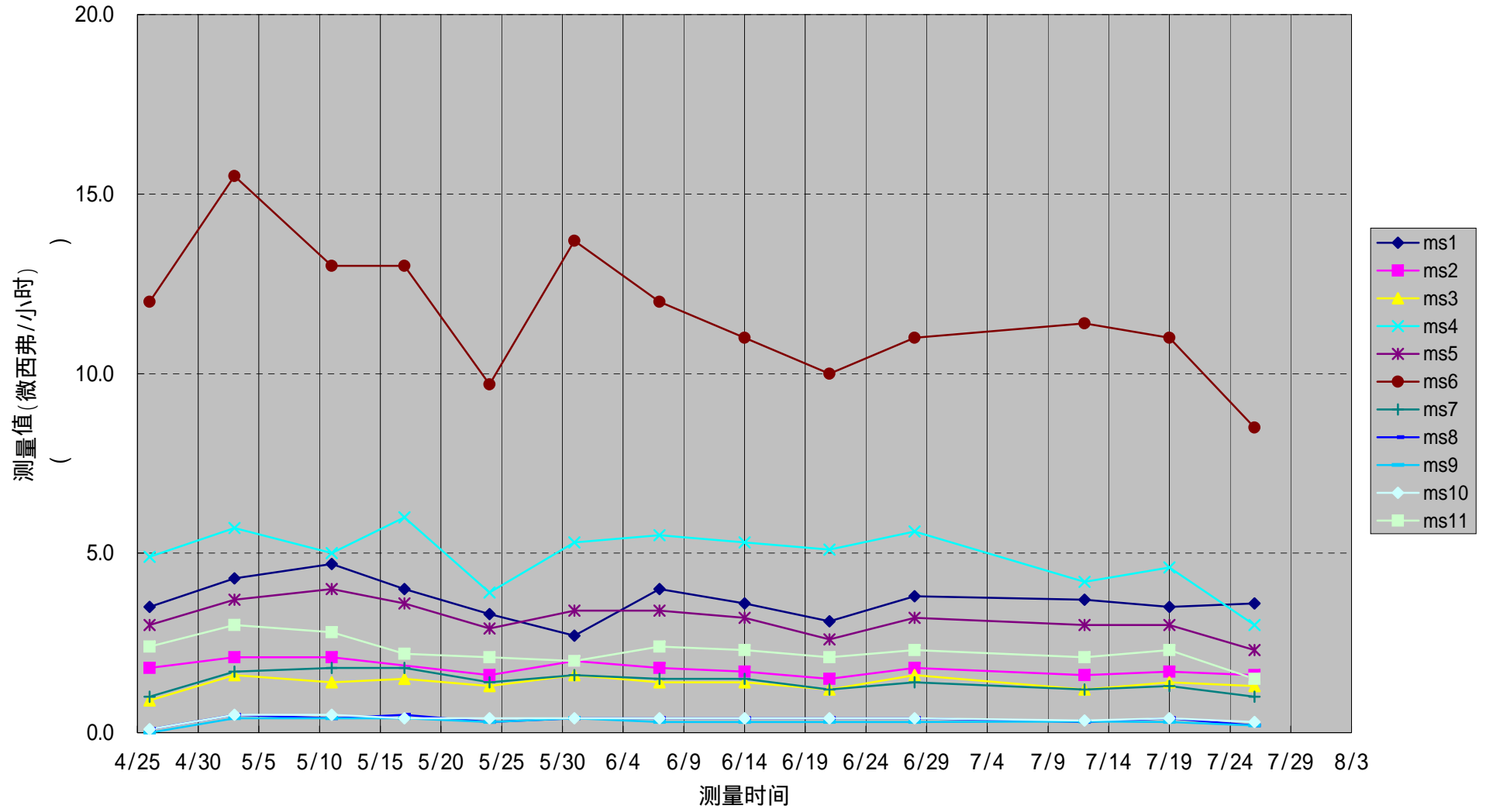
【南相马市 (2011年7月26日测量)】  
【 (2011 7 26 )】

● : 此次测量点  
单位: 微西弗/小时  
:





南相马市(2011年4月27日~7月26日)  
(2011 4 27 ~7 26 )



# <<日常生活与辐射>>



※ Sv【西弗】=辐射种类产生的生物效应常数 (※) × Gy【格雷】

※ X射线、γ射线为 1

# 《 일상생활과 방사선 》

주:본 자료는 일본어로 작성한 자료의 잠정적 번역임.



※ Sv【시버트】=방사선 종류에 의한 생물효과의 정수 (※) × Gy【그레이】

※ X선, γ선에서는 1