

东京电力株式会社福岛第一原子能发电站20km以外的监控结果

1

20km

2011年7月16日 18点00分至今

2011 7 16 18 00

文 部 科 学 省

○ 文部科学省收集的结果

○

* 1 NaI(碘化钠)闪烁体测量值 NaI()

* 2 电离室测量值

* 3 半导体探测器测定的值

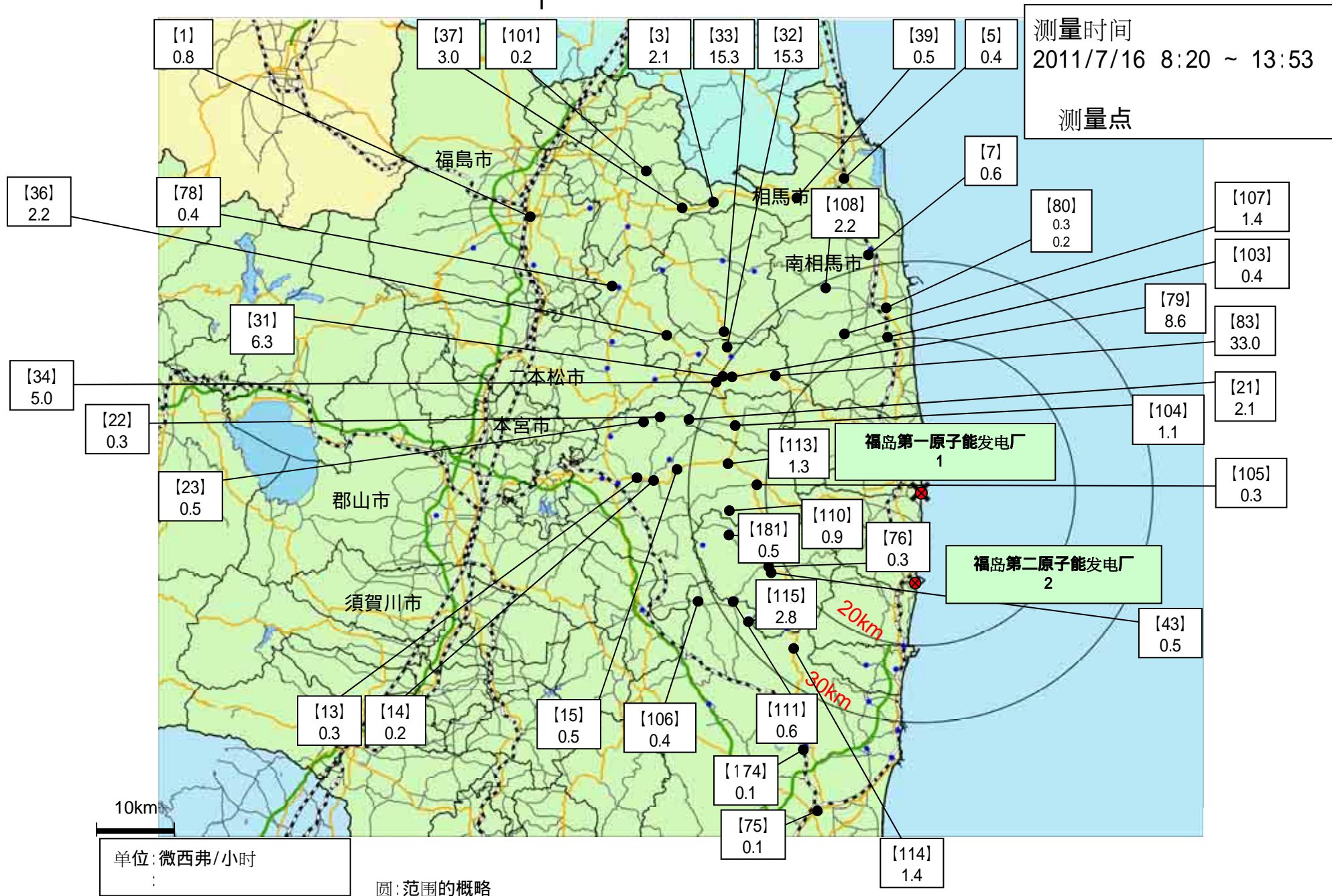
场所(离东京电力株式会社福岛第1发电厂的距离) ()		测量时间	数值(微西弗/小时) ()	气候	实施者
磐城市	[75] 磐城市内乡御殿町(43km西南南) (43km)	2011/7/16 9:00	0.1 *2	没下雨	警察部队
	[106] 磐城市川前町小白井字将监小屋(32km西南偏西) 가 (32km)	2011/7/16 9:50	0.4 *1	没下雨	日本原子能研究开发机构
	[114] 磐城市小川町上小川(26km西南) 가 가 (26km)	2011/7/16 10:52	1.4 *1	没下雨	日本原子能研究开发机构
	[115] 磐城市川前町下桶莪荻(28km西南) 가 (28km)	2011/7/16 10:29	2.8 *1	没下雨	日本原子能研究开发机构
	[174] 磐城市小川町高萩(36km西南南) 가 (36km)	2011/7/16 9:30	0.1 *2	没下雨	警察部队
相马市	[5] 相马市中野寺前(42km西北偏北) (42km)	2011/7/16 10:28	0.4 *1	没下雨	文部科学省
	[39] 相马市山上上並木(41km西北偏北) 가 (41km)	2011/7/16 10:11	0.5 *1	没下雨	文部科学省
相马郡饭馆村	[33] 相马郡饭馆村长泥(33km西北) 가 (33km)	2011/7/16 9:35	15.3 *1	没下雨	日本原子能研究开发机构
伊达市	[3] 伊达市灵山町石田彦平(46km西北) (46km)	2011/7/16 9:47	2.1 *1	没下雨	文部科学省
	[37] 伊达市灵山町石田宝司泽(48km西北) (48km)	2011/7/16 9:31	3.0 *1	没下雨	文部科学省
	[101] 伊达市灵山町大石字三之轮(55km西北) (55km)	2011/7/16 9:09	0.2 *1	没下雨	文部科学省
伊达郡川俣町 가	[36] 伊达郡川俣町木屋大洪(38km西北偏西) 가 (38km)	2011/7/16 9:13	2.2 *1	没下雨	日本原子能研究开发机构
	[78] 伊达郡川俣町鹤泽(48km西北) 가 (48km)	2011/7/16 8:50	0.4 *2	没下雨	警察部队

场所(离东京电力株式会社福岛第1发电厂的距离) ()		测量时间	数值(微西弗/小时) (/)	气候	实施者	
田村市	【13】	田村市常叶町西向屋形(37km西) (37km)	2011/7/16 13:25	0.3 *1	没下雨	日本原子能研究开发机构
	【14】	田村市常叶町常叶内町(34km西) (34km)	2011/7/16 13:08	0.2 *1	没下雨	日本原子能研究开发机构
	【15】	田村市常叶町山根鹿岛(32km西) 가 (32km)	2011/7/16 12:54	0.5 *1	没下雨	日本原子能研究开发机构
	【22】	田村市船引町上移字后田(35km西北偏西) 가 (35km)	2011/7/16 13:36	0.3 *1	没下雨	日本原子能研究开发机构
	【23】	田村市船引町南移水中内(37km西北偏西) (37km)	2011/7/16 13:53	0.5 *1	没下雨	日本原子能研究开发机构
	【105】	田村市都路町旧道字寺之前(21km西) (21km)	2011/7/16 12:28	0.3 *1	没下雨	日本原子能研究开发机构
	【113】	田村市都路町岩井泽(25km西) (25km)	2011/7/16 12:40	1.3 *1	没下雨	日本原子能研究开发机构
	【110】	田村市都路町旧道(25km西) (25km)	2011/7/16 12:12	0.9 *1	没下雨	日本原子能研究开发机构
福島市	【1】	福島市杉妻町(62km西北) (62km)	2011/7/16 8:25	0.8 *1	没下雨	文部科学省
双叶郡葛尾村 가	【21】	双叶郡葛尾村上野川(32km西北偏西) 가 가 가 (32km)	2011/7/16 13:22	2.1 *1	没下雨	日本原子能研究开发机构
	【104】	双叶郡葛尾村大字落合字落合(25km西北偏西) 가 (25km)	2011/7/16 11:48	1.1 *1	没下雨	日本原子能研究开发机构
双叶郡川内村 가	【43】	双叶郡川内村上川内官渡(22km西南偏西) 가 (22km)	2011/7/16 11:18	0.5 *1	没下雨	日本原子能研究开发机构
	【76】	双叶郡川内村上川内早渡(22km西南偏西) 가 가 (22km)	2011/7/16 11:26	0.3 *1	没下雨	日本原子能研究开发机构
	【111】	双叶郡川内村上川内(28km西南偏西) 가 가 (28km)	2011/7/16 10:20	0.6 *1	没下雨	日本原子能研究开发机构
	【181】	双叶郡川内村上川内(25km西南偏西) 가 가 (25km)	2011/7/16 11:43	0.5 *1	没下雨	日本原子能研究开发机构
双叶郡浪江町	【31】	双叶郡浪江町津岛仲冲(30km西北偏西) (30km)	2011/7/16 10:21	6.3 *1	没下雨	日本原子能研究开发机构
	【32】	双叶郡浪江町赤宇木手七郎(31km西北) (31km)	2011/7/16 10:00	15.3 *1	没下雨	日本原子能研究开发机构
	【34】	双叶郡浪江町津岛大高木(30km西北偏西) (30km)	2011/7/16 11:30	5.0 *1	没下雨	日本原子能研究开发机构
	【79】	双叶郡浪江町下津岛萱深(29km西北偏西) 가 (29km)	2011/7/16 10:50	8.6 *1	没下雨	日本原子能研究开发机构
	【83】	双叶郡浪江町赤宇木櫛平(24km西北) (24km)	2011/7/16 11:10	33.0 *2	没下雨	日本原子能研究开发机构

场所(离东京电力株式会社福岛第1发电厂的距离) (1)		测量时间	数值(微西弗/小时) (/)	气候	实施者	
南相马市	【7】	南相马市鹿岛区寺内本屋敷(32km西北偏北) 가 (32km)	2011/7/16 10:50	0.6 *1	没下雨	文部科学省
	【80】	南相马市原町区高见町(25km北) (25km)	2011/7/16 11:11	0.3 *1	没下雨	文部科学省
			2011/7/16 8:20	0.2 *2	没下雨	警察部队
	【103】	南相马市原町区高字大豆柄内(21km北) 가 (21km)	2011/7/16 12:06	0.4 *1	没下雨	文部科学省
	【107】	南相马市原町区马场下中内(23km西北偏北) (23km)	2011/7/16 12:22	1.4 *1	没下雨	文部科学省
	【108】	南相马市原町区大原台畑(30km西北偏北) (30km)	2011/7/16 12:50	2.2 *1	没下雨	文部科学省

东京电力株式会社福岛第一核电站周边监控结果

1



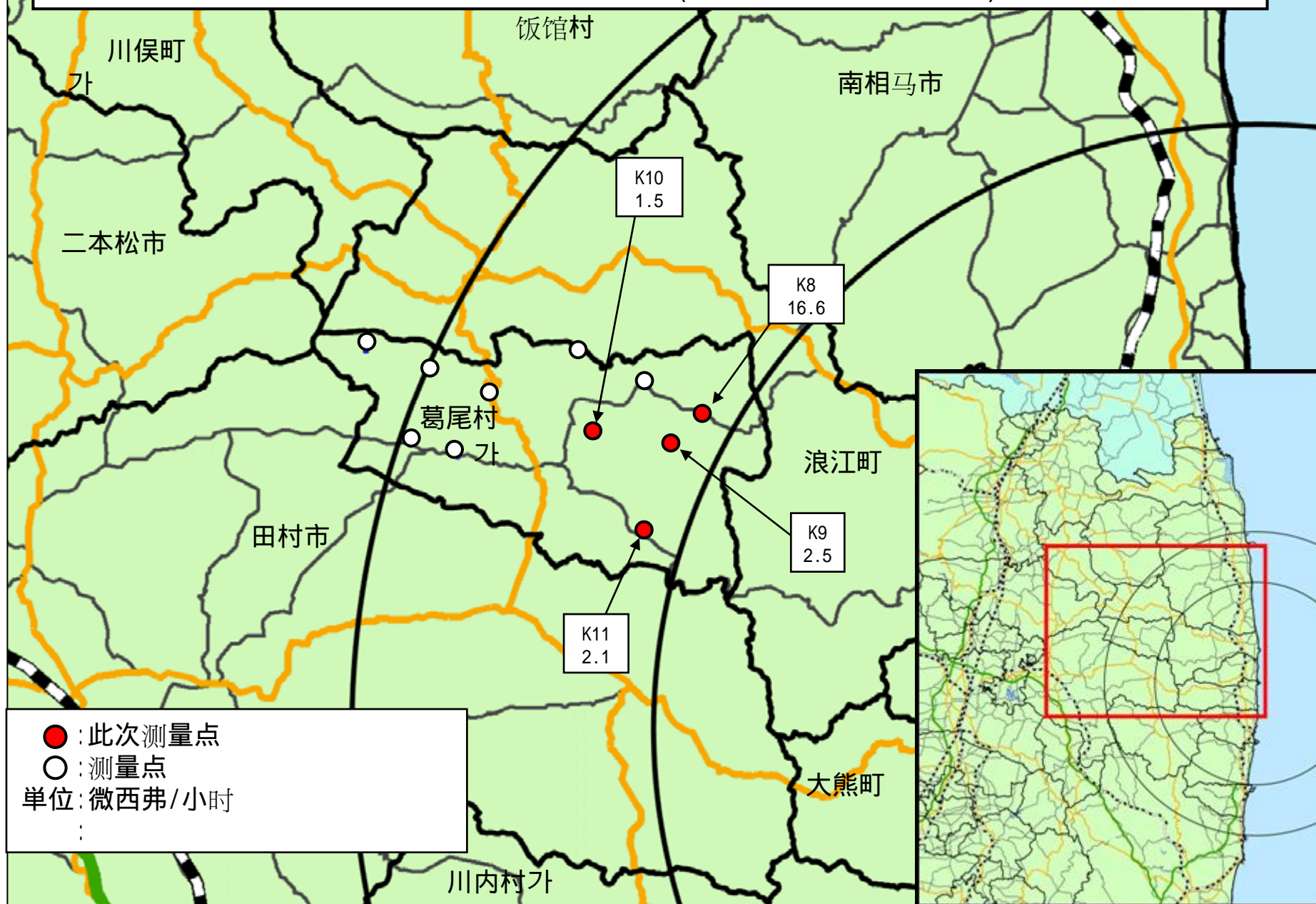
双叶郡葛尾村(2011年7月16日测量)
 가 (2011 7 16)

NaI(碘化钠)闪烁体测量值 NaI(-)

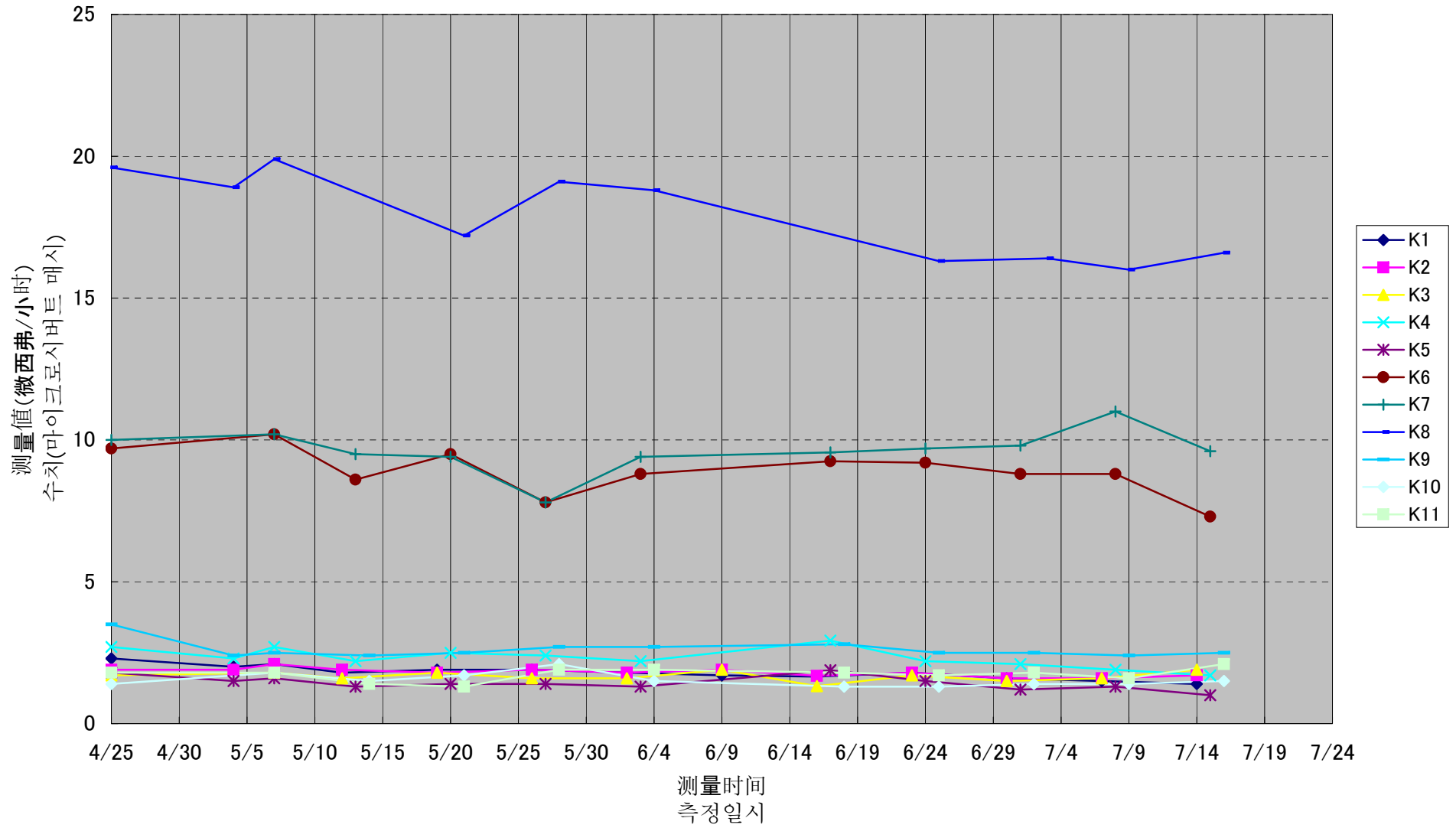
场所(福岛第1发电厂的距离) (1)			测量时间	数值(微西弗/小时) (/)	气候	实施者	
测量点	9	K8	双叶郡葛尾村葛尾野行(21km西北) 가 가 (21km)	2011/7/16 12:18	16.6	没下雨	日本原子能研究开发机构
测量点	8	K9	双叶郡葛尾村落合大笹(21km西北偏西) 가 (21km)	2011/7/16 12:31	2.5	没下雨	日本原子能研究开发机构
测量点	6	K10	双叶郡葛尾村落合大笹(24km西北偏西) 가 (24km)	2011/7/16 12:45	1.5	没下雨	日本原子能研究开发机构
测量点	7	K11	双叶郡葛尾村落合大放(21km西北偏西) 가 (21km)	2011/7/16 12:57	2.1	没下雨	日本原子能研究开发机构

【双叶郡葛尾村(2011年7月16日测量)】

【 가 (2011 7 16) 】



双叶郡葛尾村(2011年4月25日~7月16日)
 후타바군 가즈라오무라 (2011년 4월 25일 ~ 7월 16일)



相马郡饭馆村(2011年7月16日测量)

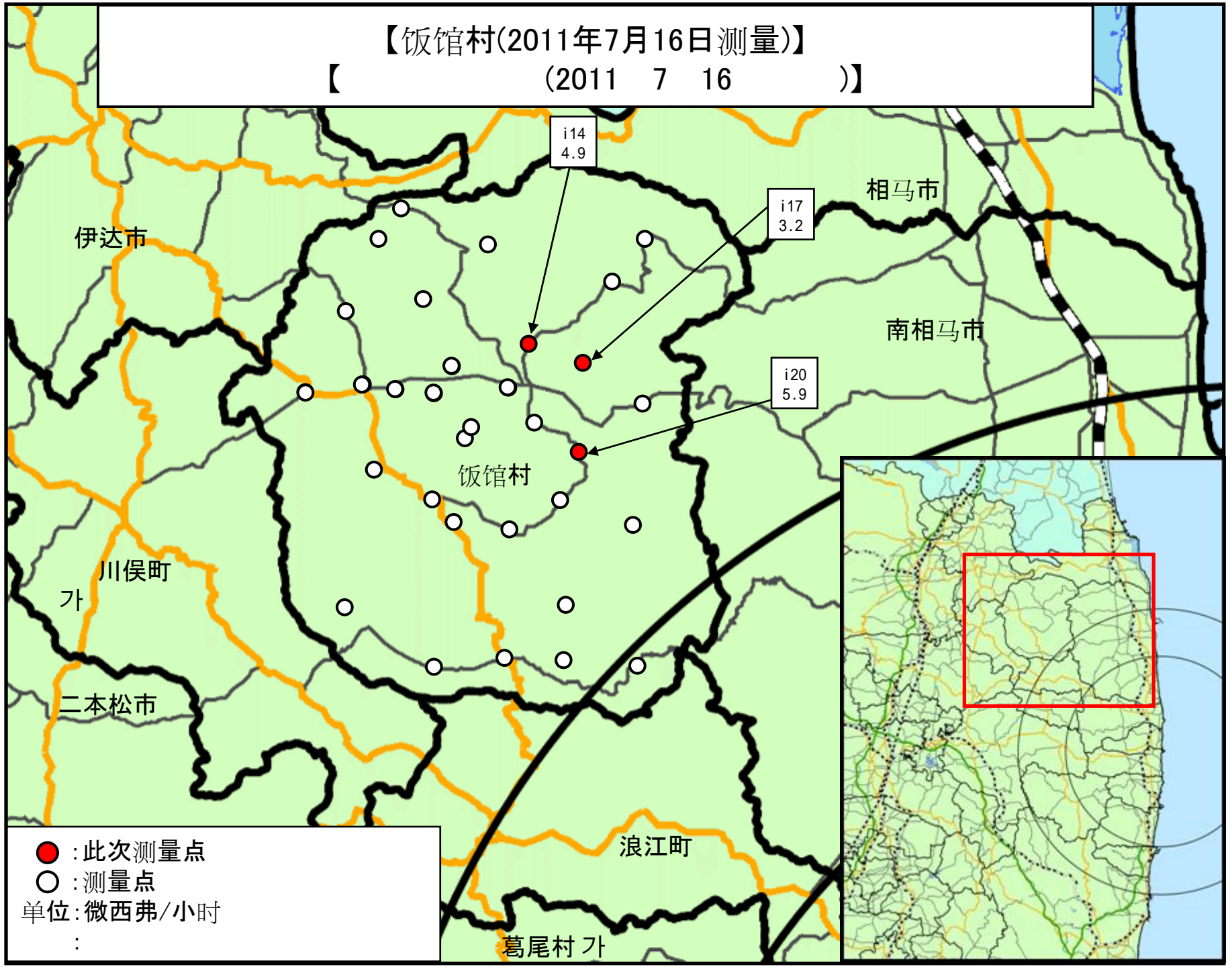
(2011 7 16)

NaI(碘化钠)闪烁体测量值 NaI(-)

场所(离东京电力株式会社福岛第1发电厂的距离) (1)		测量时间	数值(微西弗/小时) (/)	气候	实施者
测量点	i14 相马郡饭馆村草野(40km西北) (40km)	2011/7/16 13:55	4.9	没下雨	文部科学省
测量点	i17 相马郡饭馆村草野(38km西北) (38km)	2011/7/16 13:40	3.2	没下雨	文部科学省
测量点	i20 相马郡饭馆村关泽桥场(36km西北) (36km)	2011/7/16 13:20	5.9	没下雨	文部科学省

【饭馆村(2011年7月16日测量)】

【 (2011 7 16)】



● : 此次测量点

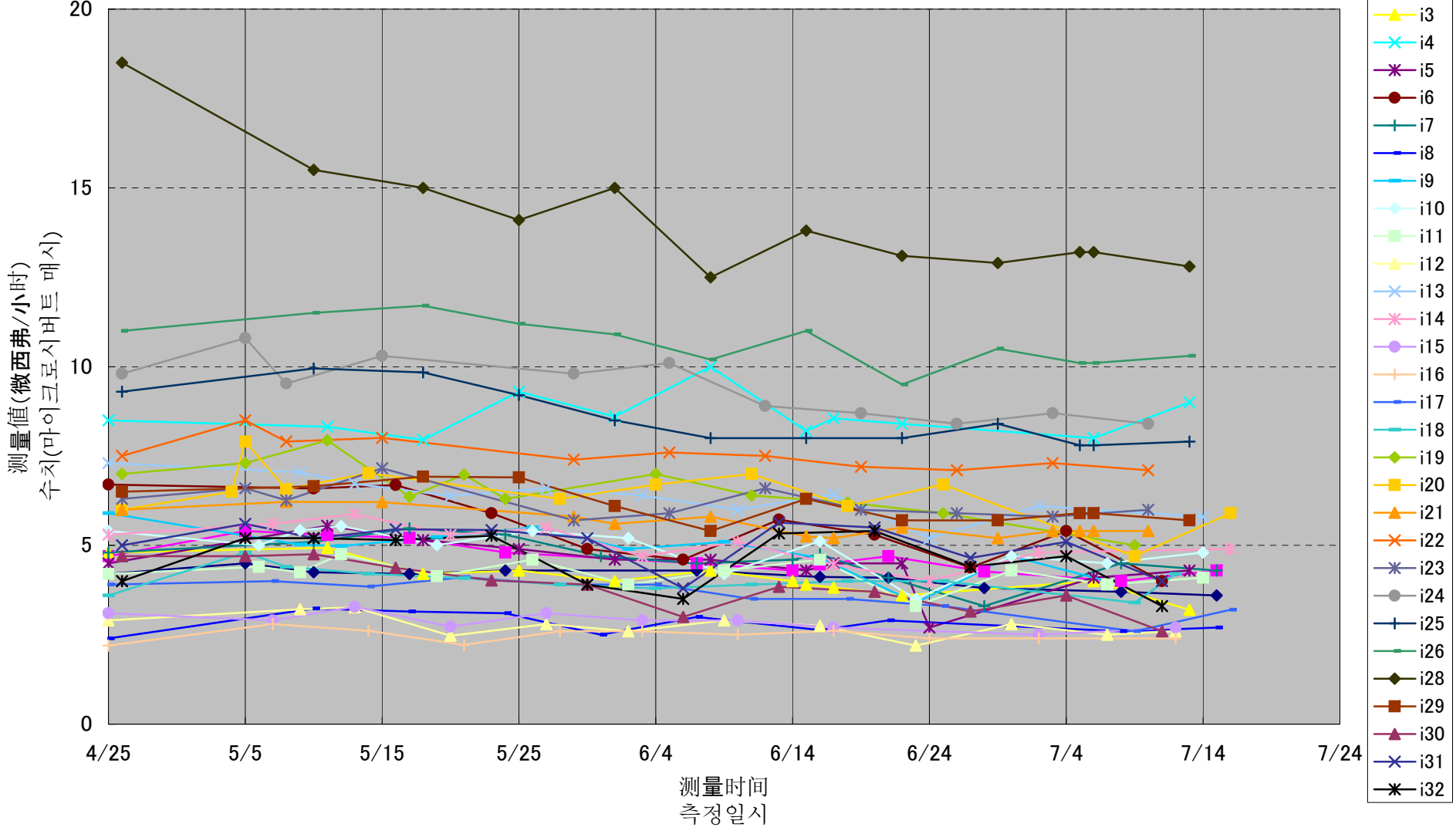
○ : 测量点

单位: 微西弗/小时

:

葛尾村 가

饭馆村(2011年4月25日~7月16日)
 이이타테무라 (2011년 4월 25일 ~ 7월 16일)



<<日常生活与辐射>>



※ Sv【西弗】= 辐射种类产生的生物效应常数 (※) × Gy【格雷】

※ X射线、γ射线为 1

《 일상생활과 방사선 》

주:본 자료는 일본어로 작성한 자료의 잠정적 번역임.



※ Sv【시버트】=방사선 종류에 의한 생물효과의 정수 (※) × Gy【그레이】

※ X선, γ선에서는 1