

东京电力株式会社福岛第一原子能发电站20km以外的监控结果

1 20km

2011年7月21日 18点00分至今
2011.7.21.18.00
文 部 科 学 省

○ 文部科学省收集的结果
○

剂量仪的种类

NaI : NaI(碘化钠)闪烁体测量值 NaI()

IC : 电离室测量值

SD : 半导体探测器测定的值

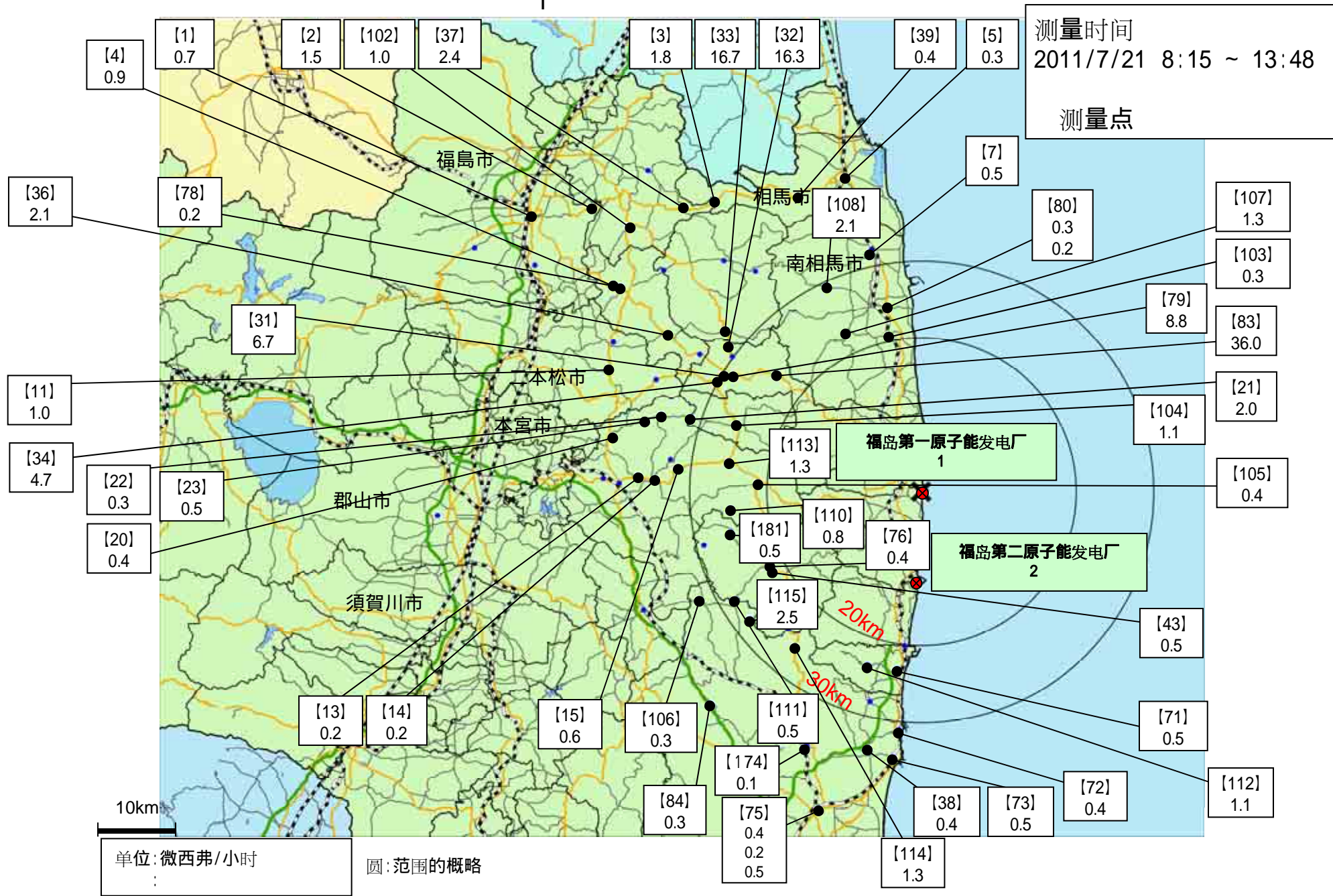
场所(离东京电力株式会社福岛第1发电厂的距离) ()		测量时间	数值(微西弗/小时) (/)	使用剂量仪	气候	实施者
磐城市	[38] 磐城市四仓町白岩保木田 (34km西南南) (34km)	2011/7/21 11:03	0.4	NaI	没下雨	日本原子能研究开发机构
	[72] 磐城市久之浜町久之浜字北荒蒔 (31km南) (31km)	2011/7/21 11:40	0.4	NaI	没下雨	日本原子能研究开发机构
	[73] 磐城市四仓町 (35km南) (35km)	2011/7/21 11:22	0.5	NaI	没下雨	日本原子能研究开发机构
	[75] 磐城市内乡御殿町 (43km西南南) (43km)	2011/7/21 11:45	0.4	IC	没下雨	警察部队
		2011/7/21 10:37	0.2	NaI	没下雨	日本原子能研究开发机构
		2011/7/21 8:15	0.5	IC	没下雨	警察部队
	[84] 磐城市三和町差盐 (39km西南) (39km)	2011/7/21 9:52	0.3	NaI	没下雨	日本原子能研究开发机构
	[106] 磐城市川前町小白井字将监小屋 (32km西南偏西) 가 (32km)	2011/7/21 10:03	0.3	NaI	没下雨	文部科学省
	[114] 磐城市小川町上小川 (26km西南) 가 가 (26km)	2011/7/21 10:59	1.3	NaI	没下雨	文部科学省
[115] 磐城市川前町下桶卖萩 (28km西南) 가 (28km)	2011/7/21 10:30	2.5	NaI	没下雨	文部科学省	
[174] 磐城市小川町高萩 (36km西南南) 가 (36km)	2011/7/21 11:40	0.1	IC	没下雨	警察部队	
相马市	[5] 相马市中野寺前 (42km西北偏北) (42km)	2011/7/21 12:57	0.3	NaI	没下雨	日本原子能研究开发机构
	[39] 相马市山上上並木 (41km西北偏北) 가 (41km)	2011/7/21 13:08	0.4	NaI	没下雨	日本原子能研究开发机构
相马郡饭馆村	[33] 相马郡饭馆村长泥 (33km西北) 가 (33km)	2011/7/21 9:56	16.7	NaI	没下雨	文部科学省
伊达市	[3] 伊达市灵山町石田彦平 (46km西北) (46km)	2011/7/21 13:34	1.8	NaI	没下雨	日本原子能研究开发机构
	[37] 伊达市灵山町石田宝司泽 (48km西北) (48km)	2011/7/21 13:48	2.4	NaI	没下雨	日本原子能研究开发机构
	[102] 伊达市月馆町 (51km西北) (51km)	2011/7/21 9:27	1.0	NaI	没下雨	文部科学省

场所(离东京电力株式会社福島第1发电厂的距離) ()		測量時間	数值(微西弗/小时) (/)	使用劑量儀	气候	实施者
伊达郡川俣町 가	【4】 伊达郡川俣町大字鶴澤字川端(47km西北) 가 (47km)	2011/7/21 9:15	0.9	NaI	没下雨	文部科学省
	【36】 伊达郡川俣町山木屋大洪(38km西北偏西) 가 (38km)	2011/7/21 9:37	2.1	NaI	有下雨	文部科学省
	【78】 伊达郡川俣町鶴澤(48km西北) 가 (48km)	2011/7/21 12:40	0.2	IC	没下雨	警察部队
田村市	【13】 田村市常叶町西向屋形(37km西) (37km)	2011/7/21 13:13	0.2	NaI	没下雨	文部科学省
	【14】 田村市常叶町常叶内町(34km西) (34km)	2011/7/21 13:02	0.2	NaI	没下雨	文部科学省
	【15】 田村市常叶町山根鹿岛(32km西) 가 (32km)	2011/7/21 12:46	0.6	NaI	没下雨	文部科学省
	【20】 田村市船引町新馆下(41km西) (41km)	2011/7/21 12:53	0.4	NaI	没下雨	文部科学省
	【22】 田村市船引町上移字后田(35km西北偏西) 가 (35km)	2011/7/21 12:36	0.3	NaI	没下雨	文部科学省
	【23】 田村市船引町南移水中内(37km西北偏西) (37km)	2011/7/21 12:44	0.5	NaI	没下雨	文部科学省
	【105】 田村市都路町旧道字寺之前(21km西) (21km)	2011/7/21 12:27	0.4	NaI	没下雨	文部科学省
	【113】 田村市都路町岩井泽(25km西) (25km)	2011/7/21 12:36	1.3	NaI	没下雨	文部科学省
	【110】 田村市都路町旧道(25km西) (25km)	2011/7/21 12:14	0.8	NaI	没下雨	文部科学省
二本松市	【11】 二本松市太田字下田(43km西北偏西) (43km)	2011/7/21 13:14	1.0	NaI	没下雨	文部科学省
福島市	【1】 福島市杉妻町(62km西北) (62km)	2011/7/21 8:30	0.7	NaI	没下雨	日本原子能研究开发机构
	【2】 福島市大波瀧之入(56km西北) (56km)	2011/7/21 9:06	1.5	NaI	没下雨	文部科学省
双叶郡葛尾村 가	【21】 双叶郡葛尾村上野川(32km西北偏西) 가 가 가 (32km)	2011/7/21 12:23	2.0	NaI	没下雨	文部科学省
	【104】 双叶郡葛尾村大字落合字落合(25km西北偏西) 가 (25km)	2011/7/21 11:43	1.1	NaI	没下雨	文部科学省
双叶郡川内村 가	【43】 双叶郡川内村下川内宫渡(22km西南偏西) 가 (22km)	2011/7/21 11:25	0.5	NaI	没下雨	文部科学省
	【76】 双叶郡川内村上川内早渡(22km西南偏西) 가 가 (22km)	2011/7/21 11:31	0.4	NaI	没下雨	文部科学省
	【111】 双叶郡川内村上川内(28km西南偏西) 가 가 (28km)	2011/7/21 10:21	0.5	NaI	没下雨	文部科学省
	【181】 双叶郡川内村上川内(25km西南偏西) 가 가 (25km)	2011/7/21 11:55	0.5	NaI	没下雨	文部科学省
双叶郡浪江町	【31】 双叶郡浪江町津岛仲冲(30km西北偏西) (30km)	2011/7/21 10:30	6.7	NaI	没下雨	文部科学省
	【32】 双叶郡浪江町赤宇木七郎(31km西北) (31km)	2011/7/21 10:13	16.3	NaI	没下雨	文部科学省
	【34】 双叶郡浪江町津岛大高木(30km西北偏西) (30km)	2011/7/21 11:18	4.7	NaI	没下雨	文部科学省
	【79】 双叶郡浪江町下津岛萱深(29km西北偏西) 가 (29km)	2011/7/21 10:43	8.8	NaI	没下雨	文部科学省
	【83】 双叶郡浪江町赤宇木柵平(24km西北) (24km)	2011/7/21 11:03	36.0	IC	没下雨	文部科学省

场所(离东京电力株式会社福岛第1发电厂的距离) ()		测量时间	数值(微西弗/小时) (/)	使用剂量仪	气候	实施者	
双叶郡广野町	[71]	双叶郡广野町下北迫苗代替 (23km南) 가 (23km)	2011/7/21 11:54	0.5	NaI	没下雨	日本原子能研究开发机构
	[112]	双叶郡广野町上浅见川 (24km西南南) 가 가 (24km)	2011/7/21 12:15	1.1	NaI	没下雨	日本原子能研究开发机构
南相马市	[7]	南相马市鹿岛区寺内本屋敷 (32km西北偏北) 가 (32km)	2011/7/21 12:00	0.5	NaI	没下雨	日本原子能研究开发机构
	[80]	南相马市原町区高见町 (25km北) (25km)	2011/7/21 11:38	0.3	NaI	没下雨	日本原子能研究开发机构
			2011/7/21 10:10	0.2	IC	没下雨	警察部队
	[103]	南相马市原町区高字大豆柄内 (21km北) 가 (21km)	2011/7/21 11:24	0.3	NaI	没下雨	日本原子能研究开发机构
	[107]	南相马市原町区马场下中内 (23km西北偏北) (23km)	2011/7/21 11:12	1.3	NaI	没下雨	日本原子能研究开发机构
	[108]	南相马市原町区大原台畑 (30km西北偏北) (30km)	2011/7/21 10:55	2.1	NaI	没下雨	日本原子能研究开发机构

东京电力株式会社福岛第一核电站周边监控结果

1



双叶郡葛尾村(2011年7月21日测量)

가 (2011 7 21)

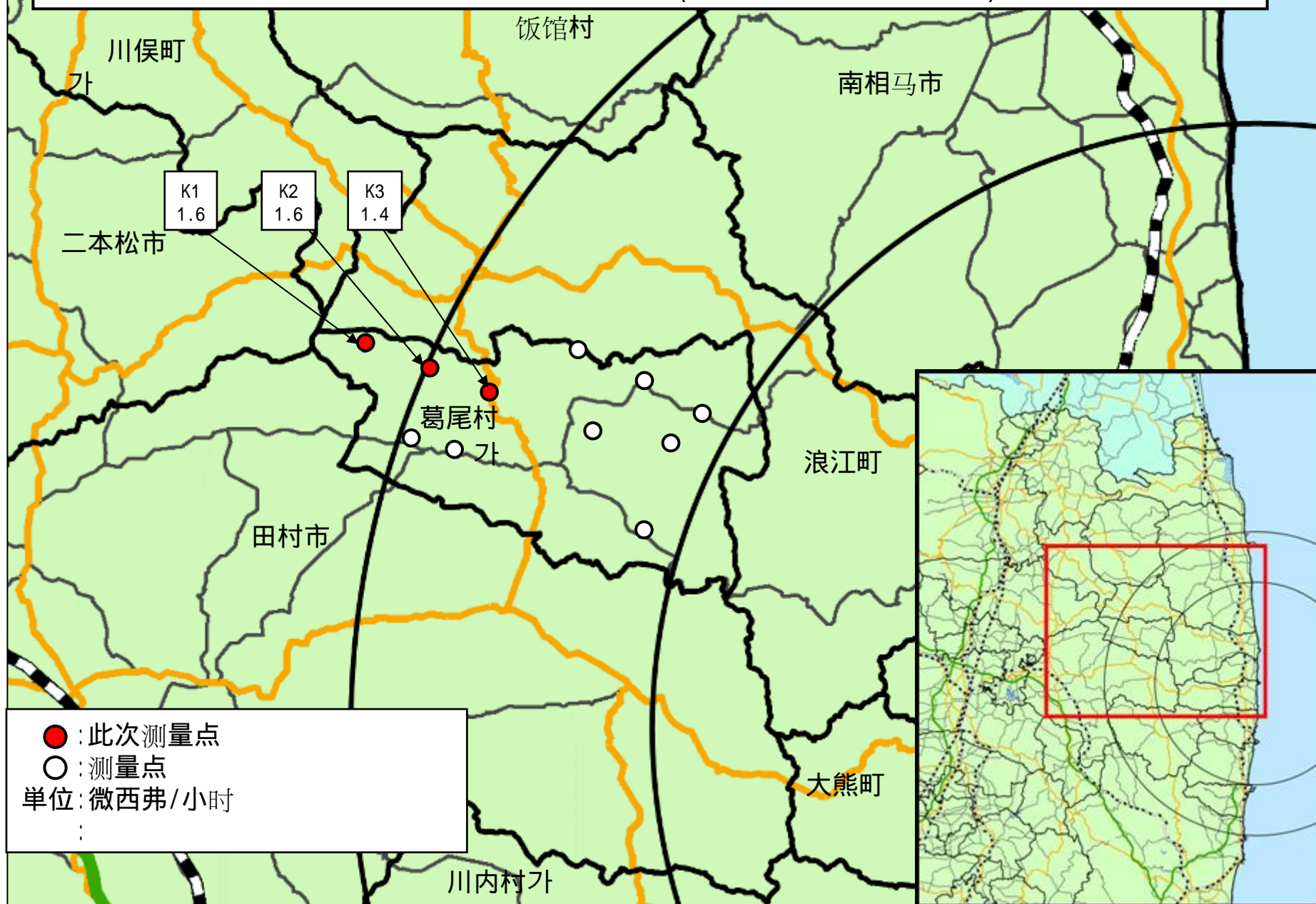
剂量仪的种类

NaI : NaI(碘化钠)闪烁体 NaI(-)

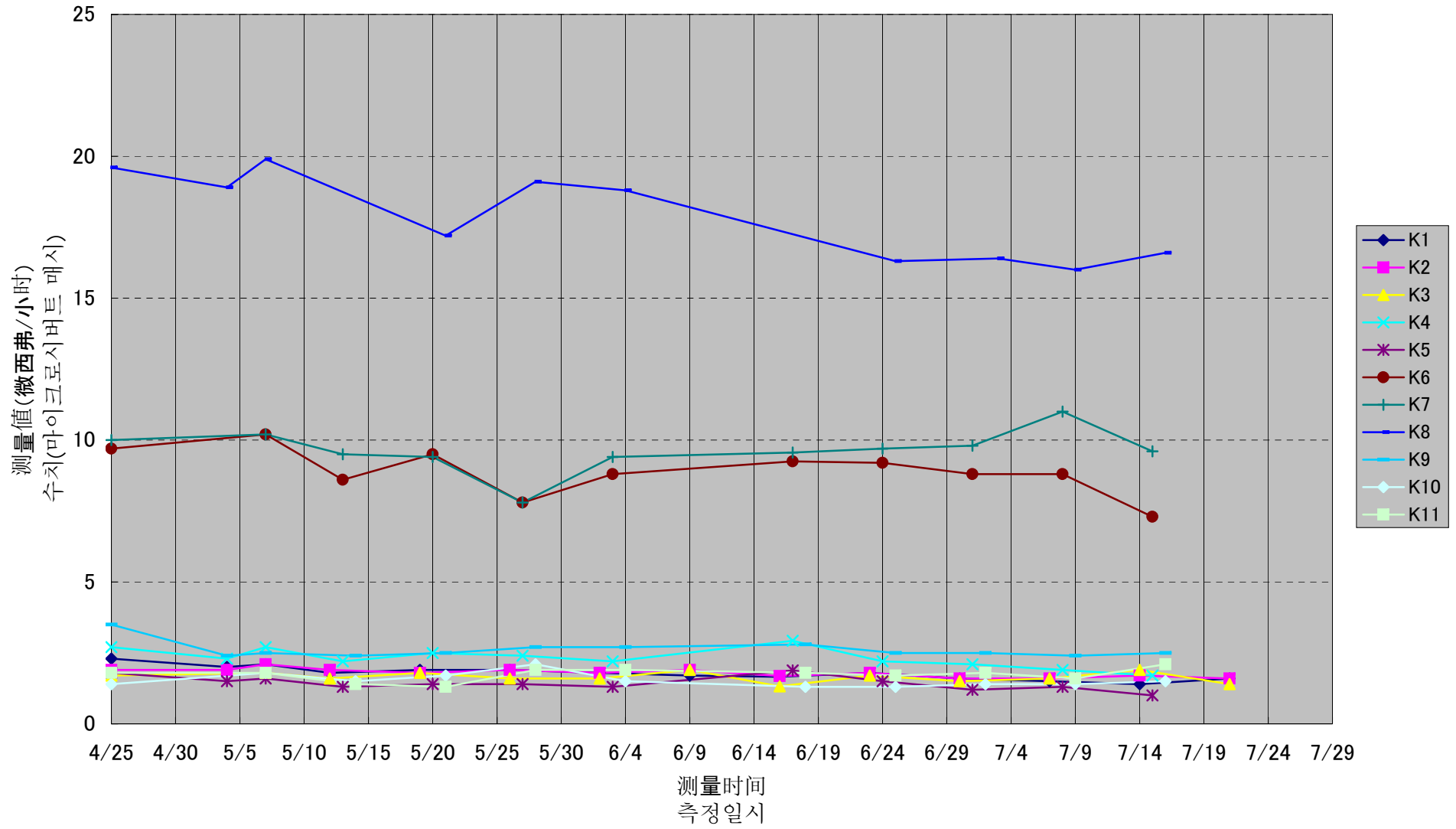
场所(离东京电力株式会社福岛第1发电厂的距离)		测量时间	数值(微西弗/小时)	使用剂量仪	气候	实施者	
(1)			(/)				
测量点	K1	双叶郡葛尾村葛尾风越(32km西北偏西) 가 가 가 (32km)	2011/7/21 12:07	1.6	NaI	没下雨	文部科学省
测量点	K2	双叶郡葛尾村葛尾中平(30km西北偏西) 가 가 가 (30km)	2011/7/21 11:57	1.6	NaI	没下雨	文部科学省
测量点	K3	双叶郡葛尾村葛尾东平(28km西北偏西) 가 가 가 (28km)	2011/7/21 11:51	1.4	NaI	没下雨	文部科学省

【双叶郡葛尾村(2011年7月21日测量)】

【 가 (2011 7 21) 】



双叶郡葛尾村(2011年4月25日~7月21日)
 후타바군 가즈라오무라 (2011년 4월 25일 ~ 7월 21일)



饭馆村(2011年7月21日测量)

(2011 7 21)

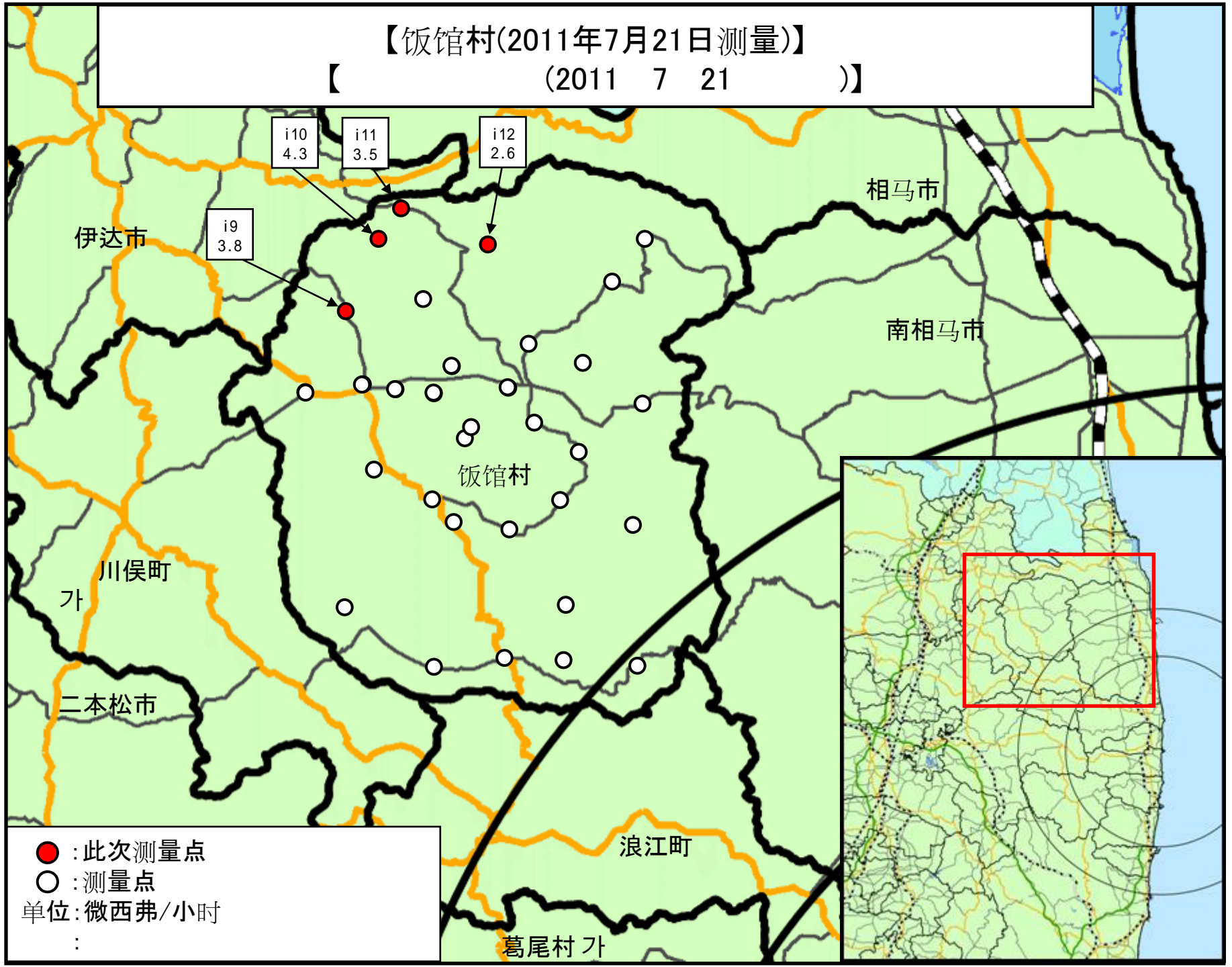
剂量仪的种类

NaI : NaI(碘化钠)闪烁体测量值 NaI(-)

场所(离东京电力株式会社福岛第1发电厂的距离)		测量时间	数值(微西弗/小时)	使用剂量仪	气候	实施者
(1)			(/)			
测量点	i9 相马郡饭馆村前田(45km西北) (45km)	2011/7/21 9:52	3.8	NaI	没下雨	日本原子能研究开发机构
测量点	i10 相马郡饭馆村佐须(46km西北) (46km)	2011/7/21 10:08	4.3	NaI	没下雨	日本原子能研究开发机构
测量点	i11 相马郡饭馆村佐须(46km西北) (46km)	2011/7/21 10:13	3.5	NaI	没下雨	日本原子能研究开发机构
测量点	i12 相马郡饭馆村佐须(43km西北) (43km)	2011/7/21 10:22	2.6	NaI	没下雨	日本原子能研究开发机构

【饭馆村(2011年7月21日测量)】

【 (2011 7 21)】



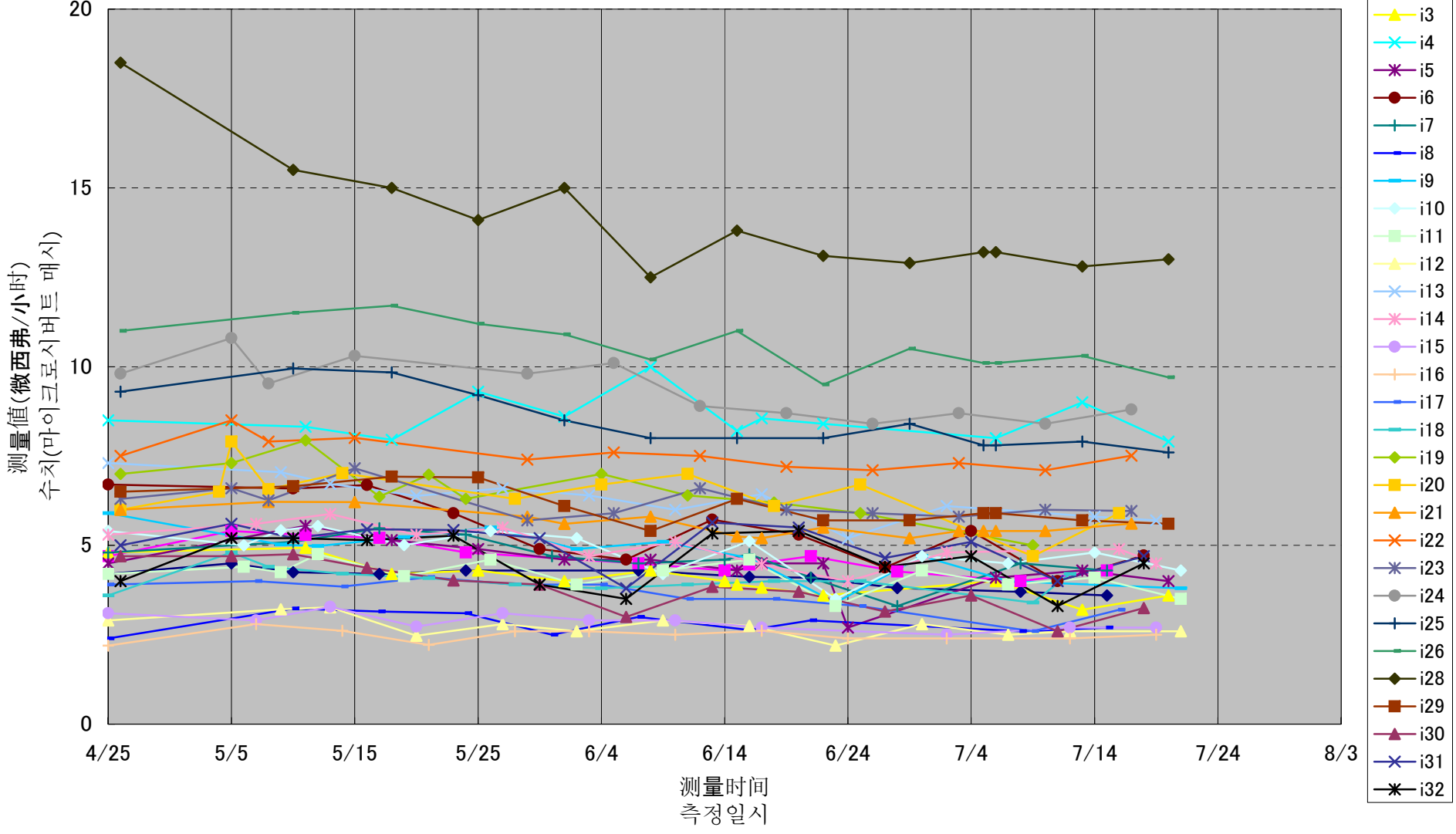
● : 此次测量点

○ : 测量点

单位: 微西弗/小时

:

饭馆村(2011年4月25日~7月21日)
 이이타테무라 (2011년 4월 25일 ~ 7월 21일)



《日常生活与辐射》



※ Sv【西弗】= 辐射种类产生的生物效应常数 (※) × Gy【格雷】

※ X射线、γ射线为 1

《 일상생활과 방사선 》

주:본 자료는 일본어로 작성한 자료의 잠정적 번역임.



※ Sv【시버트】=방사선 종류에 의한 생물효과의 정수 (※) × Gy【그레이】

※ X선, γ선에서는 1