

注:本资料是日语版资料的暂定中文翻译版。

东京电力株式会社福岛第一原子能发电站20km以外的监控结果
1 20km

2011年7月19日 18点00分至今
2011 7 19 18 00
文 部 科 学 省

○文部科学省收集的结果
○

* 1 NaI(碘化钠)闪烁体测量值 NaI(-)
* 2 电离室测量值
* 3 半导体探测器测定的值

场所(离东京电力株式会社福岛第1发电厂的距离) (1)		测量时间	数值(微西弗/小时) (/)	气候	实施者
磐城市	【38】 磐城市四仓町白岩保木田 (34km西南南) (34km)	2011/7/19 10:43	0.4 *1	有下雨	日本原子能研究开发机构
	【72】 磐城市久之浜町久之浜字北荒蒔 (31km南) (31km)	2011/7/19 13:37	0.4 *1	有下雨	日本原子能研究开发机构
	【73】 磐城市四仓町 (35km南) (35km)	2011/7/19 13:54	0.5 *1	有下雨	日本原子能研究开发机构
	【75】 磐城市内乡御殿町 (43km西南南) (43km)	2011/7/19 10:16	0.2 *1	有下雨	日本原子能研究开发机构
		2011/7/19 8:15	0.2 *2	有下雨	警察部队
	【84】 磐城市三和町差盐 (39km西南) (39km)	2011/7/19 9:33	0.3 *1	有下雨	日本原子能研究开发机构
	【106】 磐城市川前町小白井字将监小屋 (32km西南偏西) 가 (32km)	2011/7/19 9:55	0.3 *1	有下雨	文部科学省
	【114】 磐城市小川町上小川 (26km西南) 가 가 (26km)	2011/7/19 10:46	1.3 *1	有下雨	文部科学省
	【115】 磐城市川前町下桶卖荻 (28km西南) 가 (28km)	2011/7/19 10:21	2.6 *1	有下雨	文部科学省
【174】 磐城市小川町高萩 (36km西南南) 가 (36km)	2011/7/19 9:20	0.1 *2	有下雨	警察部队	
相马市	【5】 相马市中野寺前 (42km西北偏北) (42km)	2011/7/19 10:33	0.4 *1	没下雨	日本原子能研究开发机构
	【39】 相马市山上上並木 (41km西北偏北) 가 (41km)	2011/7/19 10:15	0.5 *1	没下雨	日本原子能研究开发机构

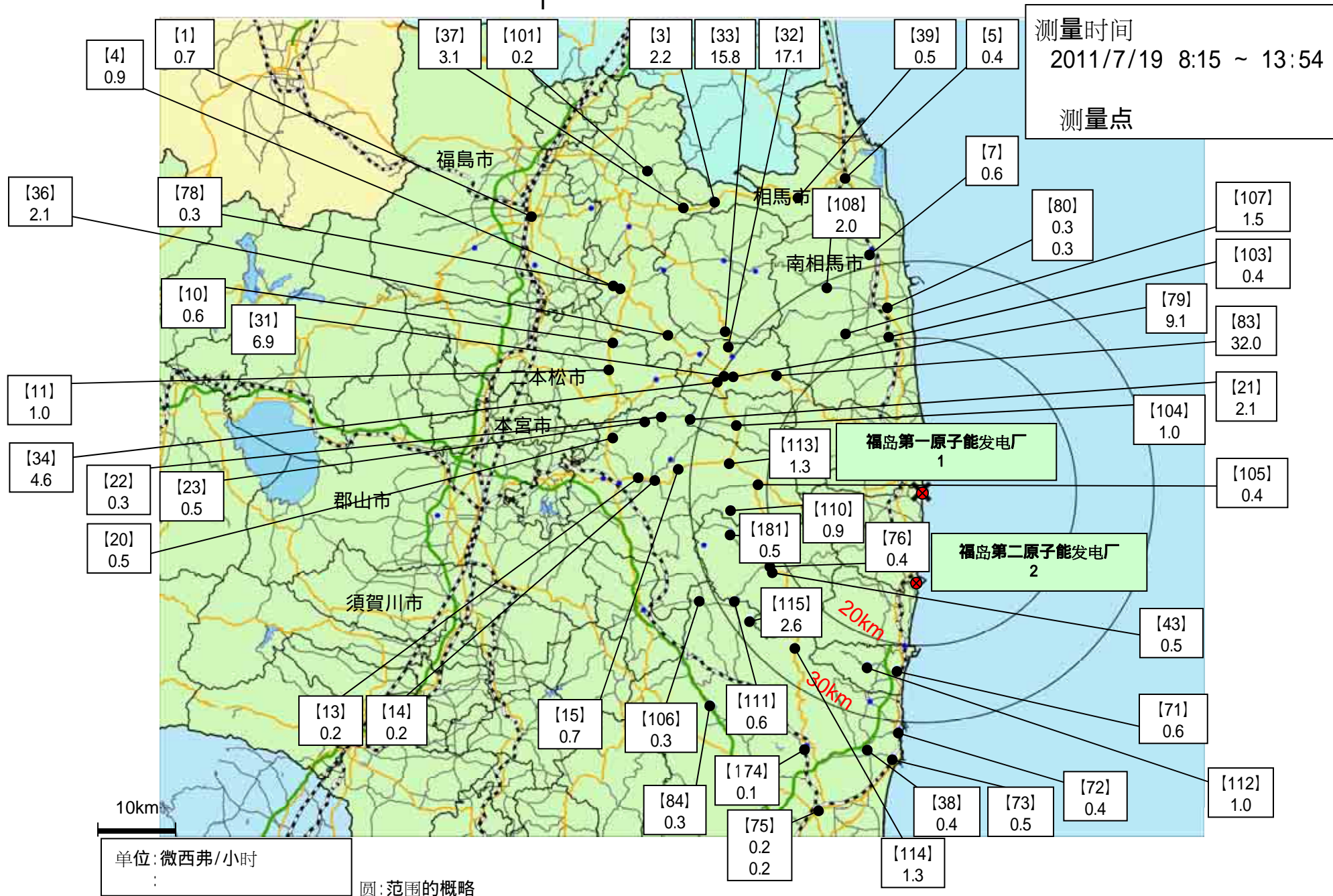
场所(离东京电力株式会社福島第1发电厂的距离) ()		测量时间	数值(微西弗/小时) (/)	气候	实施者
相马郡饭馆村	【33】 相马郡饭馆村长泥(33km西北) 가 (33km)	2011/7/19 9:38	15.8 *1	没下雨	文部科学省
伊达市	【3】 伊达市灵山町石田彦平(46km西北) (46km)	2011/7/19 9:53	2.2 *1	没下雨	日本原子能研究开发机构
	【37】 伊达市灵山町石田宝司泽(48km西北) (48km)	2011/7/19 9:43	3.1 *1	没下雨	日本原子能研究开发机构
	【101】 伊达市灵山町大石字三之轮(55km西北) (55km)	2011/7/19 9:17	0.2 *1	没下雨	日本原子能研究开发机构
伊达郡川俣町 가	【4】 伊达郡川俣町大字鹤泽字川端(47km西北) 가 가 (47km)	2011/7/19 13:27	0.9 *1	没下雨	文部科学省
	【36】 伊达郡川俣町山木屋大洪(38km西北偏西) 가 (38km)	2011/7/19 9:20	2.1 *1	没下雨	文部科学省
	【78】 伊达郡川俣町鹤泽(48km西北) 가 (48km)	2011/7/19 11:30	0.3 *2	没下雨	警察部队

场所(离东京电力株式会社福岛第1发电厂的距离) ()		测量时间	数值(微西弗/小时) (/)	气候	实施者	
田村市	【13】	田村市常叶町西向屋形(37km西) (37km)	2011/7/19 13:05	0.2 *1	有下雨	文部科学省
	【14】	田村市常叶町常叶内町(34km西) (34km)	2011/7/19 12:26	0.2 *1	有下雨	文部科学省
	【15】	田村市常叶町山根鹿岛(32km西) 가 (32km)	2011/7/19 12:16	0.7 *1	有下雨	文部科学省
	【20】	田村市船引町新馆下(41km西) (41km)	2011/7/19 12:18	0.5 *1	有下雨	文部科学省
	【22】	田村市船引町上移字后田(35km西北偏西) 가 (35km)	2011/7/19 11:58	0.3 *1	有下雨	文部科学省
	【23】	田村市田村市船引町南移水中内(37km西北偏西) (37km)	2011/7/19 12:08	0.5 *1	有下雨	文部科学省
	【105】	田村市都路町旧道字寺之前(21km西) (21km)	2011/7/19 11:56	0.4 *1	有下雨	文部科学省
	【113】	田村市都路町岩井泽(25km西) (25km)	2011/7/19 12:06	1.3 *1	有下雨	文部科学省
	【110】	田村市都路町旧道(25km西) (25km)	2011/7/19 11:45	0.9 *1	有下雨	文部科学省
二本松市	【10】	二本松市针道中岛(44km西北偏西) (44km)	2011/7/19 13:12	0.6 *1	没下雨	文部科学省
	【11】	二本松市太田字下田(43km西北偏西) (43km)	2011/7/19 12:41	1.0 *1	有下雨	文部科学省
福岛市	【1】	福岛市杉妻町(62km西北) (62km)	2011/7/19 8:18	0.7 *1	没下雨	日本原子能研究开发机构
双叶郡葛尾村 가	【21】	双叶郡葛尾村上野川(32km西北偏西) 가 가 가 (32km)	2011/7/19 11:46	2.1 *1	有下雨	文部科学省
	【104】	双叶郡葛尾村大字落合字落合(25km西北偏西) 가 (25km)	2011/7/19 11:36	1.0 *1	有下雨	文部科学省

场所(离东京电力株式会社福島第1发电厂的距离) ()		测量时间	数值(微西弗/小时) (/)	气候	实施者	
双叶郡川内村 가	[43]	双叶郡川内村上川内宮渡 (22km西南偏西) 가 (22km)	2011/7/19 11:07	0.5 *1	有下雨	文部科学省
	[76]	双叶郡川内村上川内早渡 (22km西南偏西) 가 가 (22km)	2011/7/19 11:14	0.4 *1	有下雨	文部科学省
	[111]	双叶郡川内村上川内(28km西南偏西) 가 가 (28km)	2011/7/19 10:10	0.6 *1	有下雨	文部科学省
	[181]	双叶郡川内村上川内(25km西南偏西) 가 가 (25km)	2011/7/19 11:32	0.5 *1	有下雨	文部科学省
双叶郡浪江町	[31]	双叶郡浪江町津岛仲冲 (30km西北偏西) (30km)	2011/7/19 10:07	6.9 *1	没下雨	文部科学省
	[32]	双叶郡浪江町赤宇木手七郎 (31km西北) (31km)	2011/7/19 9:52	17.1 *1	没下雨	文部科学省
	[34]	双叶郡浪江町津岛大高木 (30km西北偏西) (30km)	2011/7/19 11:08	4.6 *1	没下雨	文部科学省
	[79]	双叶郡浪江町下津岛菅深 (29km西北偏西) 가 (29km)	2011/7/19 10:19	9.1 *1	没下雨	文部科学省
	[83]	双叶郡浪江町赤宇木栢平 (24km西北) (24km)	2011/7/19 10:38	32.0 *2	没下雨	文部科学省
双叶郡广野町	[71]	双叶郡广野町下北迫苗代替 (23km南) 가 (23km)	2011/7/19 12:48	0.6 *1	有下雨	日本原子能研究开发机构
	[112]	双叶郡广野町上浅见川 (24km西南南) 가 가 (24km)	2011/7/19 13:07	1.0 *1	有下雨	日本原子能研究开发机构
南相马市	[7]	南相马市鹿岛区寺内本屋敷 (32km西北偏北) 가 (32km)	2011/7/19 11:03	0.6 *1	没下雨	日本原子能研究开发机构
	[80]	南相马市原町区高见町 (25km北) (25km)	2011/7/19 11:34	0.3 *1	没下雨	日本原子能研究开发机构
			2011/7/19 11:10	0.3 *2	有下雨	警察部队
	[103]	南相马市原町区高字大豆柄内 (21km北) 가 (21km)	2011/7/19 11:48	0.4 *1	没下雨	日本原子能研究开发机构
	[107]	南相马市原町区马场下中内 (23km西北偏北) (23km)	2011/7/19 12:01	1.5 *1	有下雨	日本原子能研究开发机构
	[108]	南相马市原町区大原台畑 (30km西北偏北) (30km)	2011/7/19 12:18	2.0 *1	没下雨	日本原子能研究开发机构

东京电力株式会社福岛第一核电站周边监控结果

1



浪江町(2011年7月19日测量)

(2011 7 19)

NaI(碘化钠)闪烁体测量值 NaI(-)

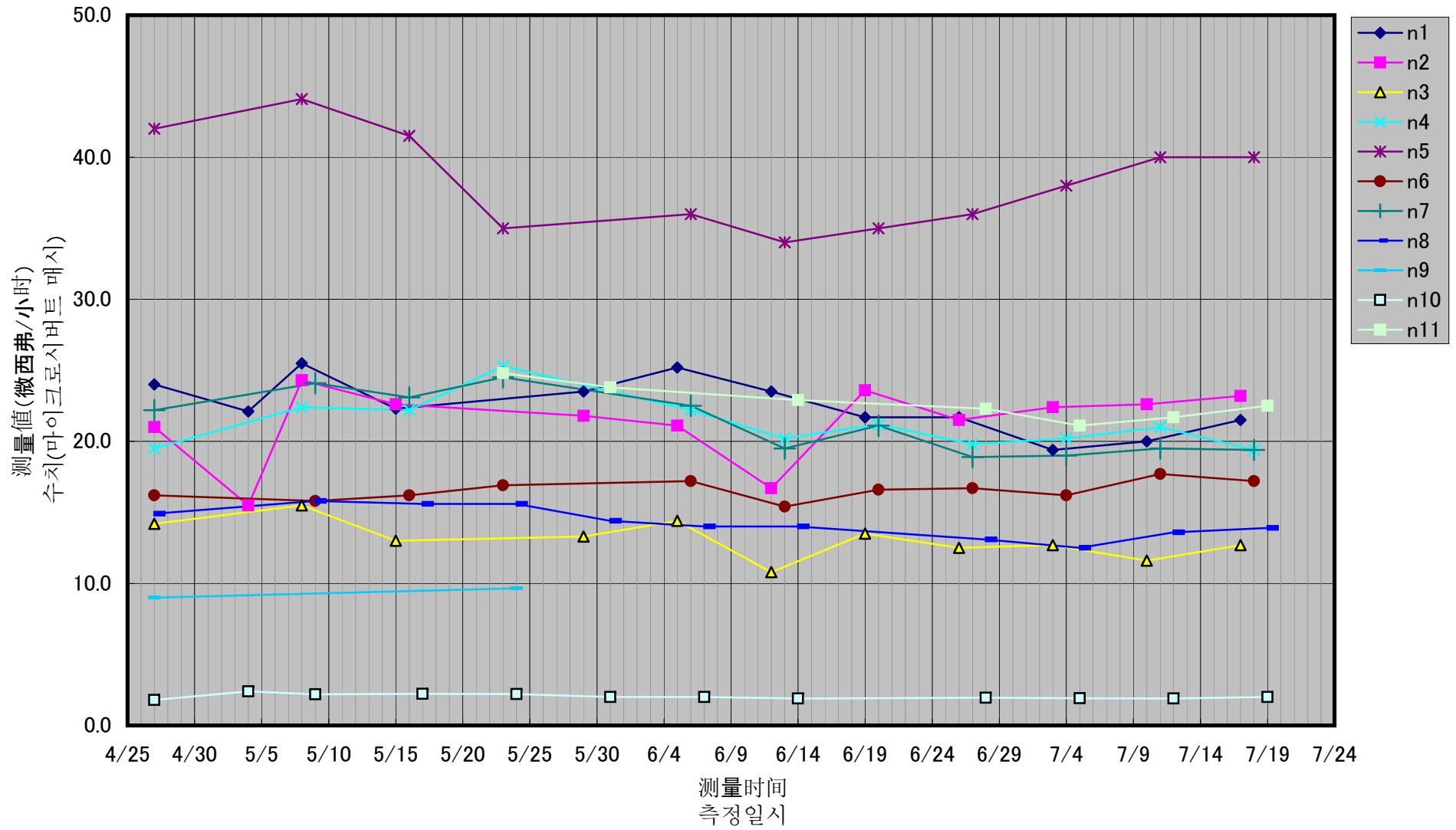
场所(离东京电力株式会社福島第1发电厂的距离)		测量时间	数值(微西弗/小时)	气候	实施者	
(1)			(/)			
测量点	n8	双叶郡浪江町下津岛小冢 (27km西北) (27km)	2011/7/19 10:30	13.9	没下雨	文部科学省
测量点	n10	双叶郡浪江町羽附馆之泽 (33km西北偏西) (33km)	2011/7/19 11:19	2.0	有下雨	文部科学省
测量点	n11	双叶郡浪江町昼曾根 (20km西北) (20km)	2011/7/19 10:47	22.5	有下雨	文部科学省

【浪江町(2011年7月19日測量)】

【 (2011 7 19) 】【



浪江町(2011年4月27日~7月19日)
 나미에마치 (2011년 4월 27일 ~ 7월 19일)



饭馆村(2011年7月19日测量)

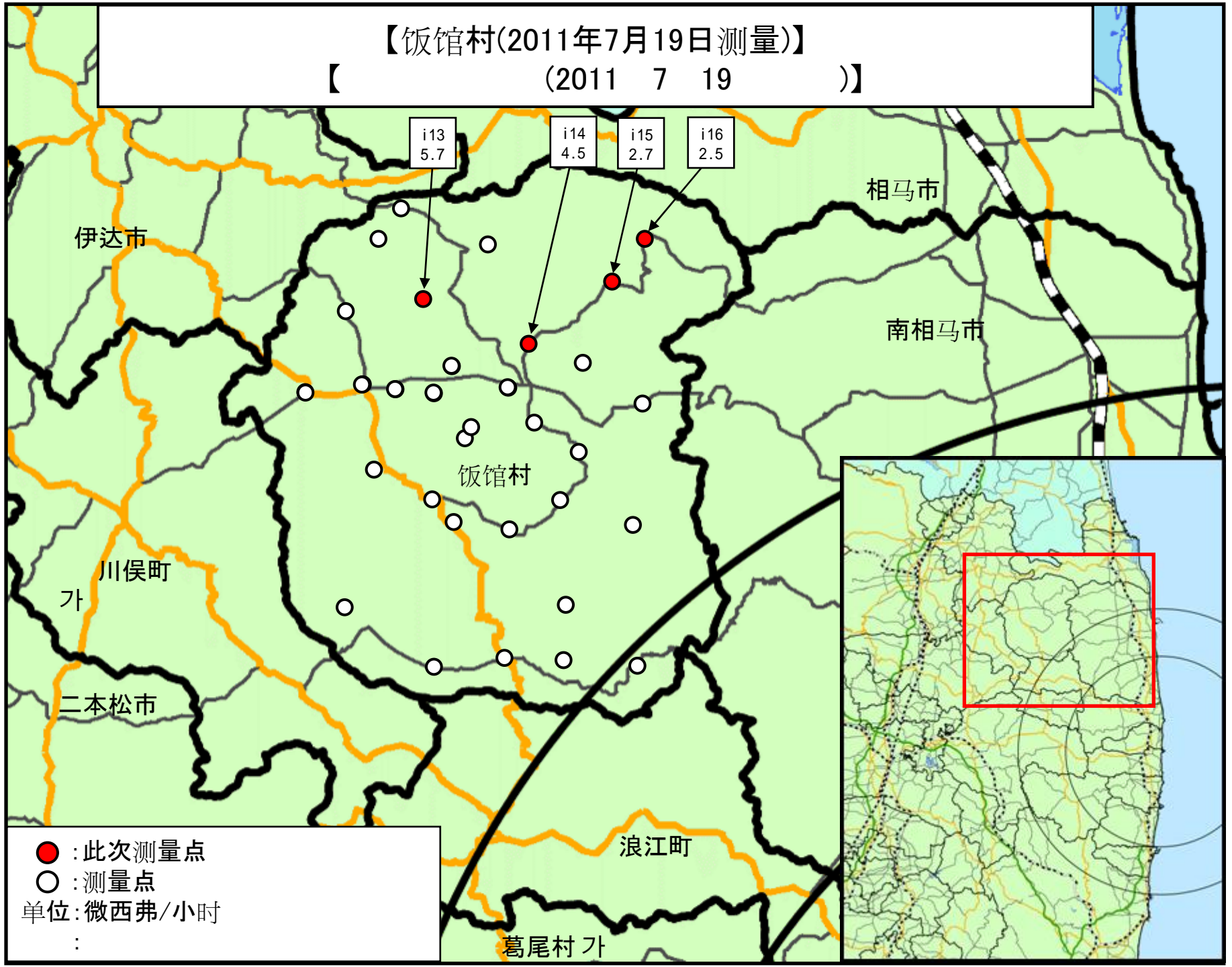
(2011 7 19)

NaI(碘化钠)闪烁体测量值 NaI(-)

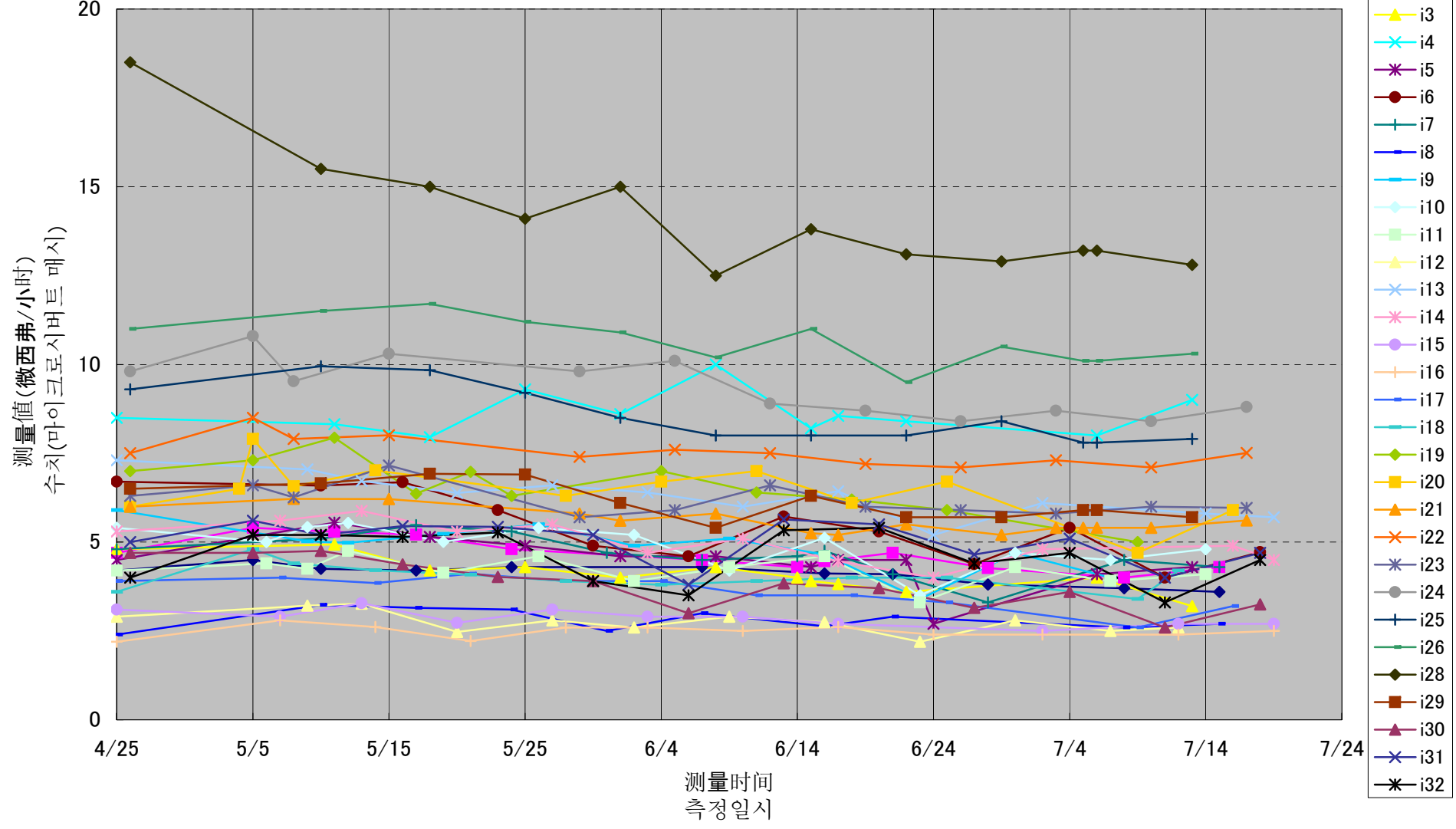
场所(离东京电力株式会社福岛第1发电厂的距离) (1)		测量时间	数值(微西弗/小时) (/)	气候	实施者
测量点	i13 相马郡饭馆村前田(43km西北) (43km)	2011/7/19 13:58	5.7	没下雨	日本原子能研究开发机构
测量点	i14 相马郡饭馆村草野(40km西北) (40km)	2011/7/19 13:08	4.5	有下雨	日本原子能研究开发机构
测量点	i15 相马郡饭馆村大仓(40km西北偏北) (40km)	2011/7/19 13:20	2.7	有下雨	日本原子能研究开发机构
测量点	i16 相马郡饭馆村大仓(40km西北偏北) (40km)	2011/7/19 13:30	2.5	没下雨	日本原子能研究开发机构

【饭馆村(2011年7月19日测量)】

【 (2011 7 19)】



饭馆村(2011年4月25日~7月19日)
 이이타테무라 (2011년 4월 25일 ~ 7월 19일)



<<日常生活与辐射>>



※ Sv【西弗】= 辐射种类产生的生物效应常数 (※) × Gy【格雷】

※ X射线、γ射线为 1

《 일상생활과 방사선 》

주:본 자료는 일본어로 작성한 자료의 잠정적 번역임.



※ Sv【시버트】=방사선 종류에 의한 생물효과의 정수 (※) × Gy【그레이】

※ X선, γ선에서는 1