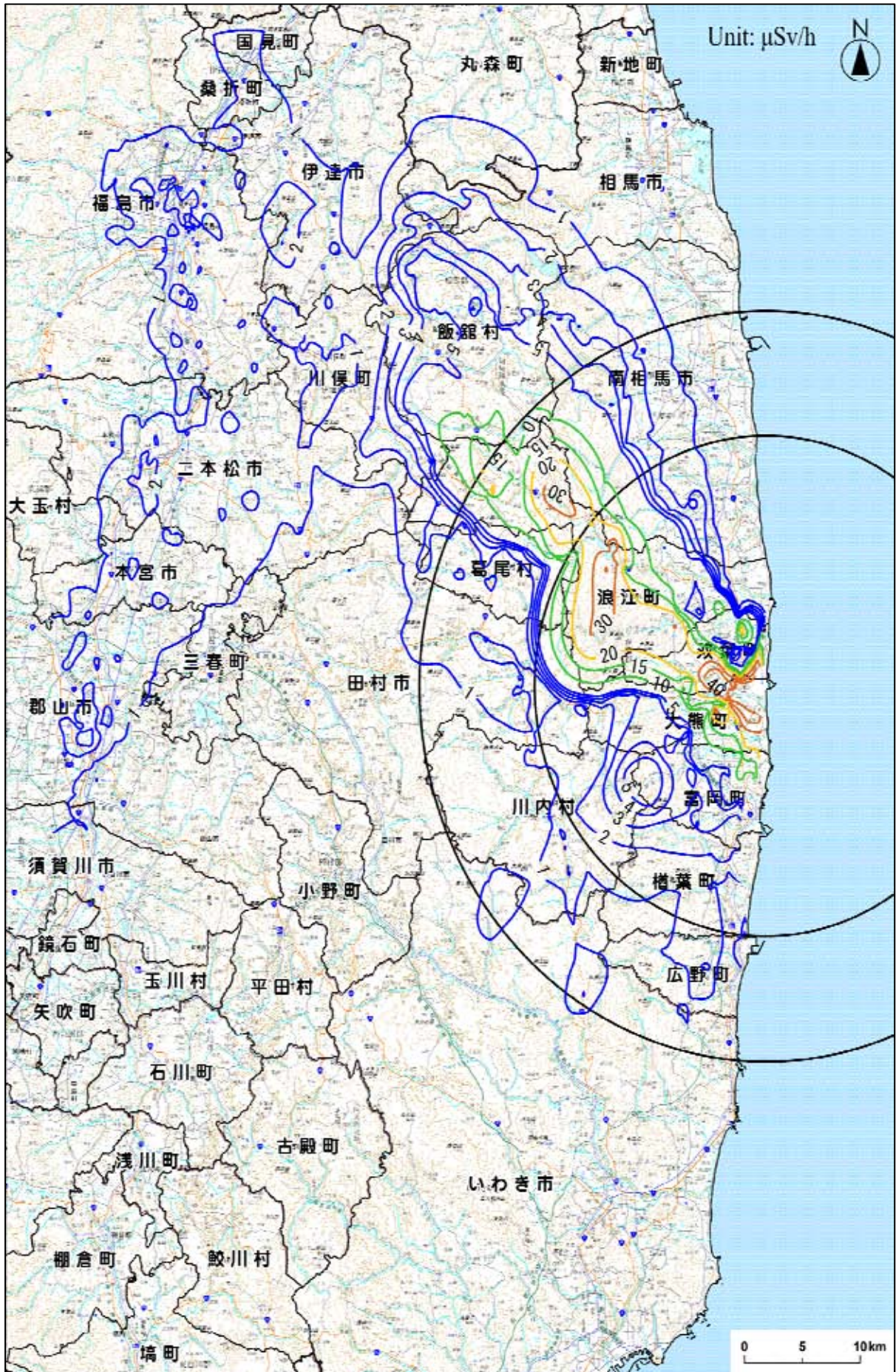
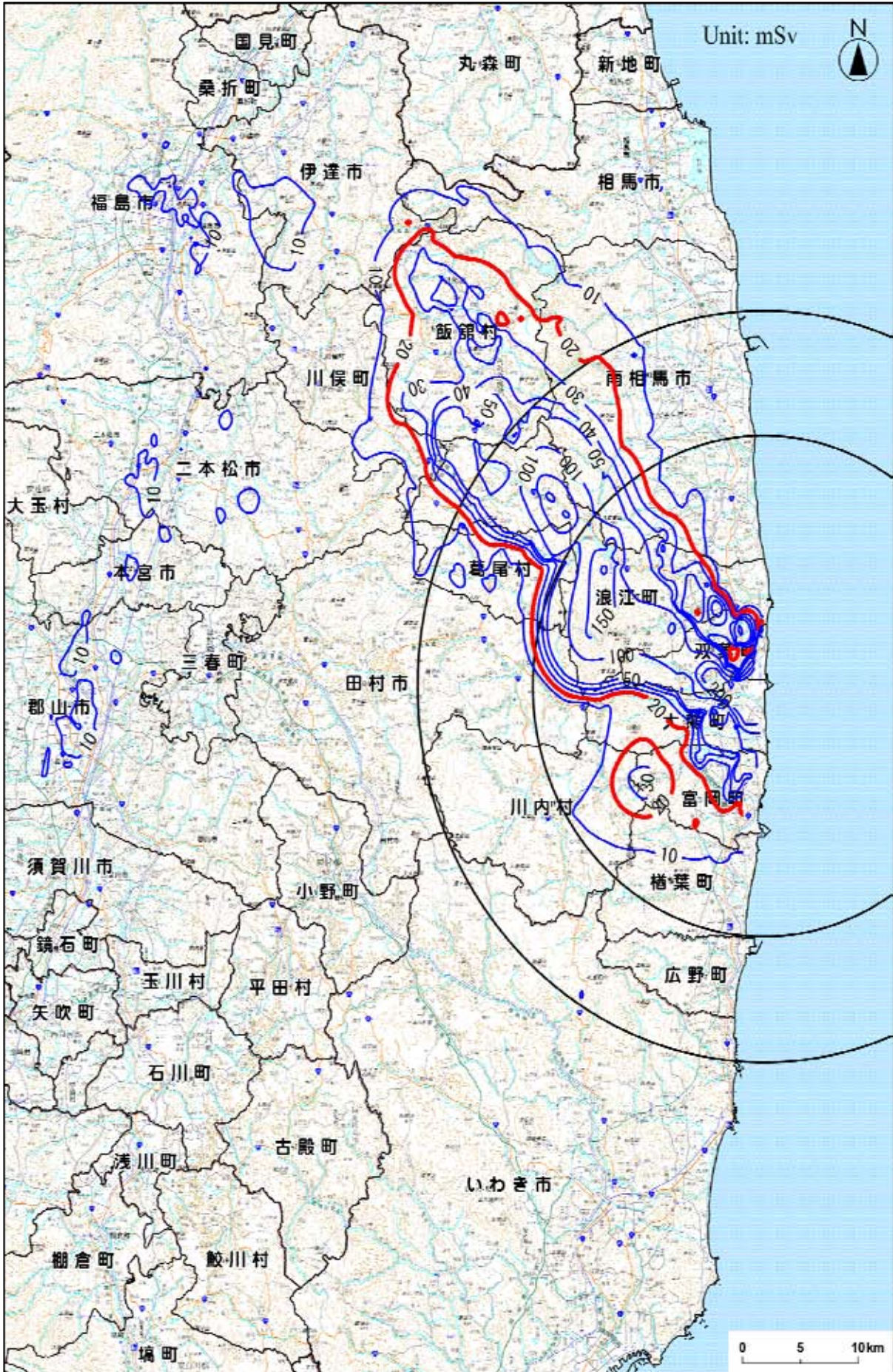


核辐射量监测地图 (预测值)

注：本资料是日语版资料的暂定中文翻译版。
(2011年5月11日)



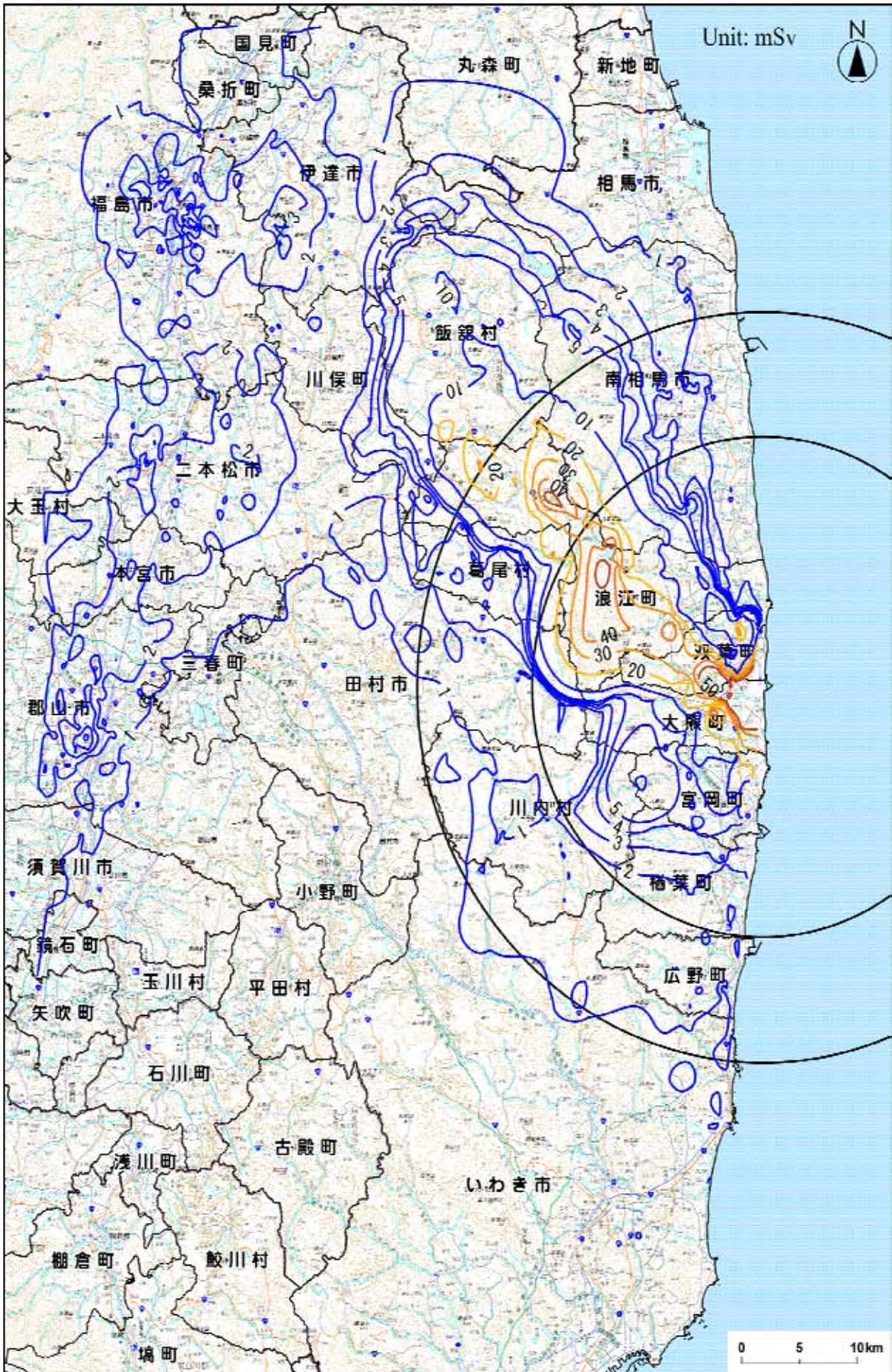
累计核辐射量估算地图 (2012年3月11日为止的累计核辐射量)



使用2011年5月11日24:00为止的实际检测值

累计核辐射量估算地图

(2011年5月11日为止的累计核辐射量)



使用2011年5月11日24:00 为止的实际检测值

根据实际检测值估算各连续监测地点累计核辐射量的估算值(1/4)

地点 编号	地点的大致地址【※10】	距福岛第一核电站的		空中核辐射量的 检测开始日期	累计核辐射量的估算值 【※1】		最新检测值 【※3】		2012年3月11日为止的 累计核辐射量的估算值 (mSv) 【※4】
		方位	距离		(mSv)	注	(mSv/h)	注	
(1)计划撤退区域									
83	双叶郡浪江町赤字木柵平	西北	24km	3月24日	56.6	【※2】	0.0371		219.5
32	双叶郡浪江町赤字木手七郎	西北	31km	3月16日	29.5	【※5】	0.0172		105.3
81	双叶郡浪江町赤字木石小屋	西北	30km	3月24日	31.2	【※2】	0.0164		103.3
79	双叶郡浪江町下津岛萱深	西北偏西	29km	3月16日	13.3	【※5】	0.0084		50.3
31	双叶郡浪江町津岛仲冲	西北偏西	30km	3月17日	12.0	【※5】	0.0072		43.4
34	双叶郡浪江町津岛大高木	西北偏西	30km	3月19日	5.8	【※2】【※5】	0.0035		21.4
21	双叶郡葛尾村上野川	西北偏西	32km	3月17日	3.4	【※5】	0.0029		16.0
104	双叶郡葛尾村大字落合字落合	西北偏西	25km	4月7日	3.0	【※2】	0.0013		8.8
33	相马郡饭馆村长泥	西北	33km	3月16日	16.5	【※5】	0.0092		57.1
62	相马郡饭馆村草野大师堂	西北	39km	3月17日	7.0		0.0050		29.0
61	相马郡饭馆村八木泽	西北	36km	3月17日	5.5		0.0041		23.5
63	相马郡饭馆村二枚桥	西北	44km	3月17日	2.5		0.0015		9.0
46	伊达郡川俣町山木屋向出山	西北偏西	34km	3月17日	6.6		0.0036		22.4
36	伊达郡川俣町山木屋大洪	西北偏西	38km	3月20日	4.5	【※2】	0.0028		16.8
(2)其他区域									
108	南相马市原町区大原台畑	西北偏北	30km	4月7日	4.2	【※2】	0.0028		16.4
107	南相马市原町区马场下中内	西北偏北	23km	4月7日	3.6	【※2】	0.0021		13.0
6	南相马市鹿岛区西町	北	32km	3月17日	1.1		0.0008		4.5
103	南相马市原町区高大豆柄内	北	21km	4月7日	0.8	【※2】	0.0005		3.0
7	南相马市鹿岛区寺内本屋敷	西北偏北	32km	3月17日	0.8	【※5】	0.0008		4.1
80	南相马市原町区高见町	北	25km	3月20日	0.9	【※2】【※5】	0.0004		2.7
78	伊达郡川俣町鹤泽	西北	48km	3月20日	1.5		0.0016	【※6】	8.7
4	伊达郡川俣町大字鹤泽字川端	西北	47km	3月17日	1.4	【※2】	0.0010		5.8
37	伊达市灵山町石田宝司泽	西北	48km	3月31日	4.4	【※2】	0.0039		21.7
3	伊达市灵山町石田彦平	西北	46km	3月17日	3.1		0.0023		13.1
102	伊达市月馆町	西北	51km	4月7日	1.7	【※2】	0.0013		7.5
101	伊达市灵山町大石字三之轮	西北	55km	4月7日	1.6	【※2】	0.0011		6.3
2	福岛市大波瀧之入	西北	56km	3月17日	3.2		0.0022		12.9
88	福岛市光丘	西北偏西	58km	4月3日	2.5	【※2】	0.0017		10.0
1	福岛市杉妻町	西北	62km	3月16日	1.6	【※5】	0.0006		4.1
85	福岛市荒井原宿	西北偏西	66km	3月27日	0.6	【※2】	0.0005		2.8
77	磐城市小川町上小川	西南	26km	3月20日	1.6	【※2】	0.0009		5.5
44	磐城市大久町大久矢之目泽	西南南	28km	3月17日	1.1		0.0004		2.7
72	磐城市久之浜町久之浜字北荒蒔	南	31km	3月20日	0.9	【※2】	0.0003		2.2
38	磐城市四仓町白岩保木田	西南南	34km	3月31日	0.8	【※2】【※5】	0.0003		1.9
106	磐城市川前町小白井字将监小屋	西南偏西	32km	4月7日	0.3	【※2】	0.0003		1.7
73	磐城市四仓町	南	35km	3月20日	0.7	【※2】	0.0002		1.6
74	磐城市小川町高萩	西南南	36km	3月20日	0.5	【※2】	0.0001		1.0
84	磐城市三和町差盐	西南	39km	3月26日	0.3	【※2】【※5】	0.0001		0.9
75	磐城市内乡御厩町	西南南	43km	3月20日	0.3	【※2】	0.0000		0.3
45	双叶郡楢叶町山田冈美森	南	20km	3月17日	1.3		0.0006		3.8
71	双叶郡广野町下北迫苗代替	南	23km	3月20日	1.1	【※2】【※5】	0.0003		2.3
11	二本松市太田字下田	西北偏西	43km	3月17日	1.5		0.0011		6.4
10	二本松市针道中岛	西北偏西	44km	3月17日	1.1		0.0008		4.4
35	二本松市田泽萩平	西北偏西	37km	3月19日	0.8	【※2】	0.0006	【※6】	3.6

根据实际检测值估算各连续监测地点累计核辐射量的估算值(2 / 4)

地点 编号	地点的大致地址【 10】	距福岛第一核电站的		空中核辐射量的 检测开始日期	累计核辐射量的估算值 【 1】		最新检测值 (mSv/h) 【 3】	2012年3月11日为止的 累计核辐射量的估算值 (mSv)【 4】
		方位	距离		(mSv)	注		
89	郡山市丰田町	西	60km	4月3日	2.5	【 2】	0.0010	6.9
86	郡山市大槻町长右工门林	西	63km	3月27日	1.4	【 2】	0.0007	4.5
87	双叶郡川内村上川内花之内	西南偏西	29km	3月27日	1.1	【 2】	0.0007	4.2
76	双叶郡川内村上川内早渡	西南偏西	22km	3月20日	0.7	【 2】【 5】	0.0003	2.1
43	双叶郡川内村下川内宫渡	西南偏西	22km	3月16日	0.6		0.0003	2.0
15	田村市常叶町山根鹿岛	西	32km	3月17日	1.1	【 5】	0.0008	4.4
42	田村市常叶町山根富冈	西	33km	3月17日	1.0		0.0007	3.8
23	田村市船引町南移水中内	西北偏西	37km	3月17日	0.8		0.0007	3.8
41	田村市都路市旧道	西	21km	3月17日	0.9		0.0005	3.0
20	田村市船引町新馆下	西	41km	3月17日	0.7		0.0005	2.7
22	田村市船引町上移字后田	西北偏西	35km	3月17日	0.6		0.0004	2.1
105	田村市都路町古道字寺之前	西	21km	4月7日	0.4	【 2】	0.0003	1.9
13	田村市常叶町西向屋形	西	37km	3月17日	0.5		0.0003	1.7
12	田村市船引町船引字小泽川代	西	39km	3月17日	0.3		0.0003	1.7
14	田村市常叶町常叶内町	西	34km	3月17日	0.4		0.0003	1.5
52	田村市船引町船引马场川原	西	41km	3月17日	0.3		0.0002	1.2
39	相马市山上上並木	西北偏北	41km	4月1日	1.0	【 2】【 5】	0.0006	3.8
5	相马市中野寺前	西北偏北	42km	3月17日	0.7		0.0005	3.0
51	田村郡小野町小野新町馆廻	西南偏西	39km	3月17日	0.3		0.0002	1.2

这个表是由原子能安全委员会、文部科学省、原子能安全、保安院共同汇总的。

1: 3月12日6点至5月11日24点的累计值, 采样2011年3月28日原子能安全委员会估算时的估算方法, 即考虑了屋外滞在(8小时), 室内(木造屋)滞在(16小时)降低效果(0.4)进行估算(乘以0.6)的方法。

2: 对于3月19日之后开始检测的地点, 从3月16日至开始检测前一天的核辐射量数据, 按核辐射量变化最大的32号地点的核辐射量的比例进行估算。

3: 这是5月12日10点新闻发布为止的最新空中核辐射量的检测值。有简易累计核辐射仪实际检测值的地点【 5】, 是前一次数据检测时以来的累计值除以所经过的时间的数值。

4: 5月12日以后, 假定最新检测值【 3】以相同值持续, 与 1相同的方法计算。

5: 有简易累计核辐射仪实际检测值的期间则使用这个数据。

根据实际检测值估算各连续监测地点累计核辐射量的估算值(3/4)

地点 编号	地点的大致地址【※10】	距福岛第一核电站的		空中核辐射量的 检测开始日期	累计核辐射量的 估算值(mSv) 【※7、8】	5月11日的 估算值 (mSv/h)	2012年3月11日为止的 累计核辐射量的估算值 (mSv)【※9】
		方位	距离				
(3)计划撤退区域(追加部分)							
i28	相马郡饭馆村比曾	西北	34km	4月26日	28.2	0.0147	92.9
i27	相马郡饭馆村长泥	西北	33km	4月26日	21.5	0.0159	91.3
i26	相马郡饭馆村长泥	西北	31km	4月26日	17.3	0.0109	65.3
i24	相马郡饭馆村小宫	西北	32km	4月26日	15.3	0.0095	57.2
i25	相马郡饭馆村藤平	西北	29km	4月26日	14.8	0.0095	56.4
i4	相马郡饭馆村深谷	西北	41km	4月25日	14.1	0.0085	51.2
i22	相马郡饭馆村小宫	西北	35km	4月26日	11.8	0.0079	46.5
i20	相马郡饭馆村关泽	西北	36km	4月26日	9.6	0.0079	44.3
i13	相马郡饭馆村前田	西北	43km	4月25日	12.0	0.0068	41.8
i19	相马郡饭馆村关泽	西北	38km	4月26日	10.9	0.0070	41.5
i29	相马郡饭馆村比曾	西北	38km	4月26日	10.1	0.0063	37.9
i23	相马郡饭馆村小宫	西北	36km	4月26日	9.8	0.0063	37.3
i21	相马郡饭馆村小宫	西北	33km	4月26日	9.5	0.0062	36.8
i14	相马郡饭馆村草野	西北	40km	4月25日	8.9	0.0054	32.4
i10	相马郡饭馆村佐须	西北	46km	4月25日	8.9	0.0052	31.8
i9	相马郡饭馆村前田	西北	45km	4月25日	9.6	0.0048	30.8
i2	相马郡饭馆村伊丹泽	西北	39km	4月25日	7.9	0.0052	30.6
i31	相马郡饭馆村饭樋	西北	38km	4月26日	7.8	0.0049	29.4
i7	相马郡饭馆村白石	西北	42km	4月25日	8.0	0.0048	29.2
i3	相马郡饭馆村草野	西北	39km	4月25日	8.0	0.0048	28.9
i6	相马郡饭馆村深谷	西北	41km	4月25日	11.1	0.0063	38.6
i32	相马郡饭馆村饭樋	西北	37km	4月26日	6.4	0.0049	28.1
i30	相马郡饭馆村饭樋	西北	40km	4月26日	7.3	0.0045	27.1
i5	相马郡饭馆村深谷	西北	40km	4月25日	7.5	0.0045	27.1
i18	相马郡饭馆村八木泽	西北	36km	4月25日	6.1	0.0044	25.5
i11	相马郡饭馆村佐须	西北	46km	4月25日	7.0	0.0041	24.9
i1	相马郡饭馆村伊丹泽	西北	39km	4月25日	7.0	0.0040	24.7
i17	相马郡饭馆村草野	西北	38km	4月25日	6.5	0.0038	23.3
i12	相马郡饭馆村佐须	西北	43km	4月25日	4.8	0.0031	18.3
i8	相马郡饭馆村二枚桥	西北	44km	4月25日	4.0	0.0031	17.5
i15	相马郡饭馆村大仓	西北偏北	40km	4月25日	5.1	0.0028	17.3
i16	相马郡饭馆村大仓	西北偏北	40km	4月25日	3.7	0.0027	15.4
K8	双叶郡葛尾村葛尾	西北	21km	4月25日	32.3	0.0190	115.8
K7	双叶郡葛尾村葛尾	西北	23km	4月25日	16.3	0.0097	59.1
K6	双叶郡葛尾村葛尾	西北偏西	26km	4月25日	15.8	0.0097	58.6
K9	双叶郡葛尾村落合	西北偏西	21km	4月25日	5.6	0.0024	16.1
K4	双叶郡葛尾村野川	西北偏西	28km	4月25日	4.5	0.0026	15.8
K1	双叶郡葛尾村葛尾	西北偏西	32km	4月25日	3.7	0.0020	12.6
K2	双叶郡葛尾村葛尾	西北偏西	30km	4月25日	3.1	0.0020	12.0
K11	双叶郡葛尾村落合	西北偏西	21km	4月25日	3.6	0.0017	11.2
K3	双叶郡葛尾村葛尾	西北偏西	28km	4月25日	2.8	0.0017	10.4
K10	双叶郡葛尾村落合	西北偏西	24km	4月25日	2.4	0.0017	9.9
K5	双叶郡葛尾村野川	西北偏西	29km	4月25日	3.0	0.0015	9.7
kw6	伊达郡川俣町山木屋	西北偏西	33km	4月26日	13.2	0.0079	48.1
kw4	伊达郡川俣町山木屋	西北偏西	37km	4月26日	4.8	0.0029	17.3
kw3	伊达郡川俣町山木屋	西北偏西	40km	4月26日	3.2	0.0019	11.7
kw5	伊达郡川俣町山木屋	西北偏西	34km	4月26日	3.2	0.0019	11.7
ms6	南相马市原町区马场	西北	21km	4月26日	18.4	0.0111	67.1
ms4	南相马市原町区高仓	西北	27km	4月26日	7.5	0.0045	27.4

根据实际检测值估算各连续监测地点累计核辐射量的估算值(4/4)

地点编号	地点的大致地址【※10】	距福岛第一核电站的		空中核辐射量的检测开始日期	累计核辐射量的估算值(mSv)【※7、8】	5月11日的估算值(mSv/h)	2012年3月11日为止的累计核辐射量的估算值(mSv)【※9】
		方位	距离				
n5	双叶郡浪江町屋曾根	西北	22km	4月27日	61.1	0.0441	254.8
n11	双叶郡浪江町屋曾根	西北	20km	5月2日	46.9	0.0282	170.8
n1	双叶郡浪江町赤宇木	西北	31km	4月27日	35.3	0.0255	147.3
n2	双叶郡浪江町赤宇木	西北	28km	4月27日	31.2	0.0243	137.9
n7	双叶郡浪江町南津岛	西北	23km	4月27日	33.3	0.0231	134.9
n4	双叶郡浪江町赤宇木	西北	26km	4月27日	28.8	0.0224	127.1
n9	双叶郡浪江町下津岛	西北偏西	29km	4月27日	15.6	0.0236	119.4
n6	双叶郡浪江町南津岛	西北	25km	4月27日	26.3	0.0152	92.9
n3	双叶郡浪江町赤宇木	西北	28km	4月27日	21.0	0.0155	89.1
n8	双叶郡浪江町下津岛	西北	27km	4月27日	22.5	0.0152	89.1
n10	双叶郡浪江町羽附	西北偏西	33km	4月27日	3.3	0.0021	12.5
(4)其他区域(追加部分)							
kw1	伊达郡川俣町小纲木	西北	42km	4月26日	2.5	0.0015	8.9
kw2	伊达郡川俣町小纲木	西北	42km	4月26日	2.2	0.0013	7.8
ms1	南相马市原町区大原	西北偏北	33km	4月26日	5.4	0.0032	19.6
ms5	南相马市原町区高仓	西北偏北	25km	4月26日	4.6	0.0028	16.8
ms11	南相马市原町区大原	西北偏北	29km	4月26日	3.7	0.0022	13.4
ms2	南相马市鹿岛区榎原	西北偏北	32km	4月26日	2.8	0.0017	10.1
ms7	南相马市原町区马场	西北偏北	22km	4月26日	1.5	0.0009	5.6
ms3	南相马市鹿岛区上栞窪	西北偏北	36km	4月26日	1.4	0.0008	5.0
ms8	南相马市原町区金泽	北	27km	4月26日	0.2	0.0001	0.6
ms10	南相马市原町区高	北	21km	4月26日	0.2	0.0001	0.6
ni1	二本松市上川崎	西北偏西	51km	4月25日	2.2	0.0013	7.8
ni2	二本松市田泽	西北偏西	36km	4月26日	1.7	0.0010	6.2
mo1	本宫市和田	西北偏西	52km	4月25日	2.5	0.0015	9.0
ko1	郡山市鹤见坦	西	59km	4月25日	4.0	0.0024	14.5
ko2	郡山市菜根	西	60km	4月25日	2.0	0.0012	7.3
d4	伊达市灵山町上小国	西北	55km	4月27日	4.4	0.0027	16.2
d2	伊达市灵山町下小国	西北	55km	4月27日	4.0	0.0024	14.6
d5	伊达市灵山町石田	西北	48km	4月27日	3.9	0.0023	14.1
d3	伊达市灵山町上小国	西北	55km	4月27日	3.2	0.0019	11.5
d13	福島市南向台	西北	59km	4月27日	2.6	0.0016	9.4
d6	福島市小金山	西北	62km	4月27日	3.0	0.0021	11.9
d11	福島市东浜町	西北	61km	4月27日	2.3	0.0014	8.3
d1	福島市南矢野目	西北	66km	4月27日	1.9	0.0011	6.8
d12	福島市渡利	西北	61km	4月27日	1.9	0.0011	6.8
d7	福島市山居上	西北	63km	4月27日	1.4	0.0009	5.2
d10	福島市上浜町	西北	61km	4月27日	1.4	0.0009	5.2
d8	福島市宫下町	西北	63km	4月27日	1.7	0.0014	7.5
d9	福島市新浜町	西北	62km	4月27日	1.0	0.0006	3.5

※7: 3月12日6点至5月11日24点的累计值, 考虑室内(木造屋)滞在(16小时)降低效果(0.4)。

※8: 从3月16日至开始检测日前一天的核辐射量数据, 核辐射量变化最大的32号地点的核辐射量的比例进行估算。

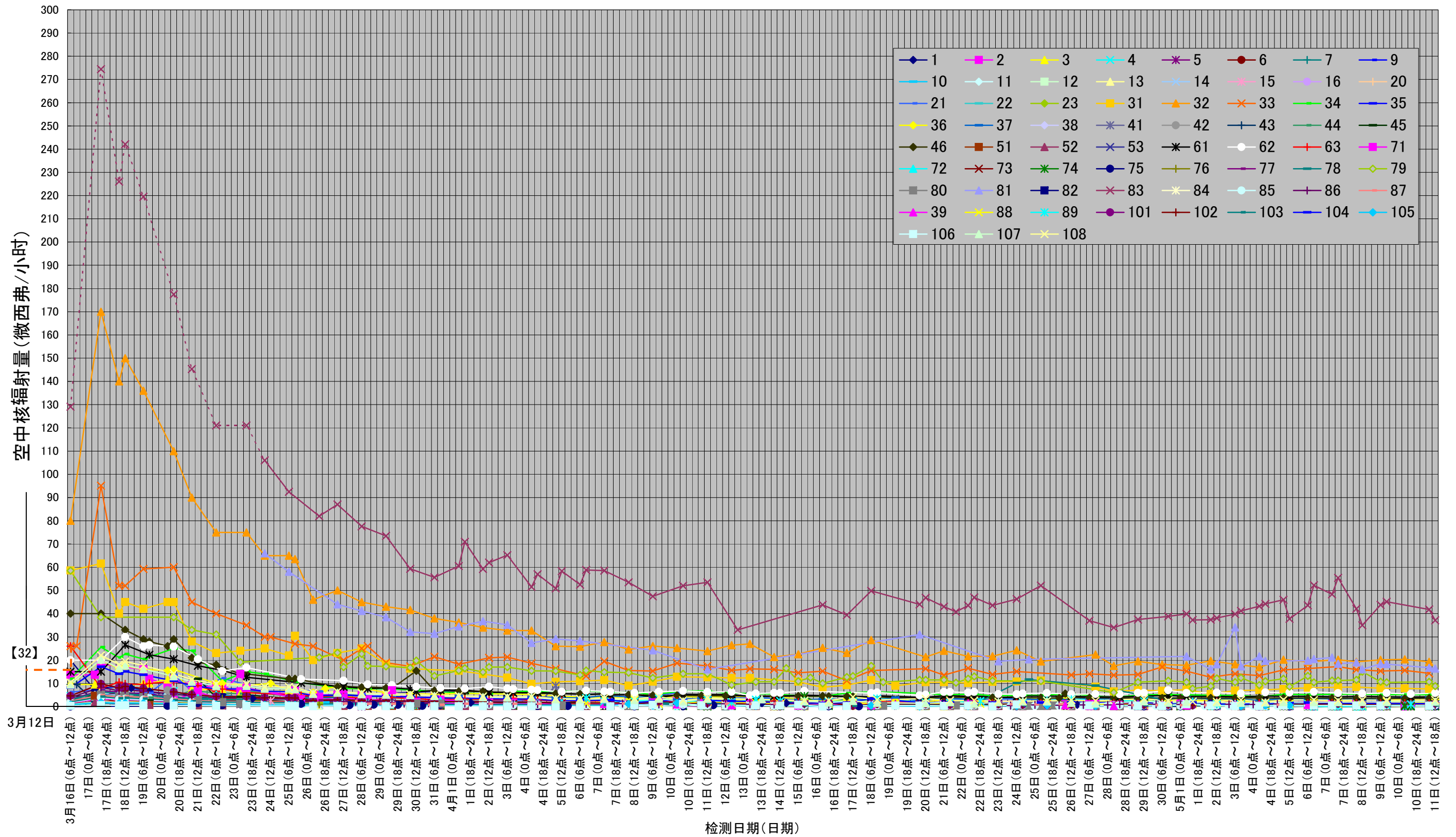
※9: 5月12日以后, 假定5月11日的检测值持续, 计算。

※10: 各地点的纬度、经度信息公开在文部科学省网站上。

累计核辐射量估算值的等值线图的制作中除了上面的151个地点之外, 还增加了如下地点的空中核辐射量检测地点(2297), 总共2448个地点。

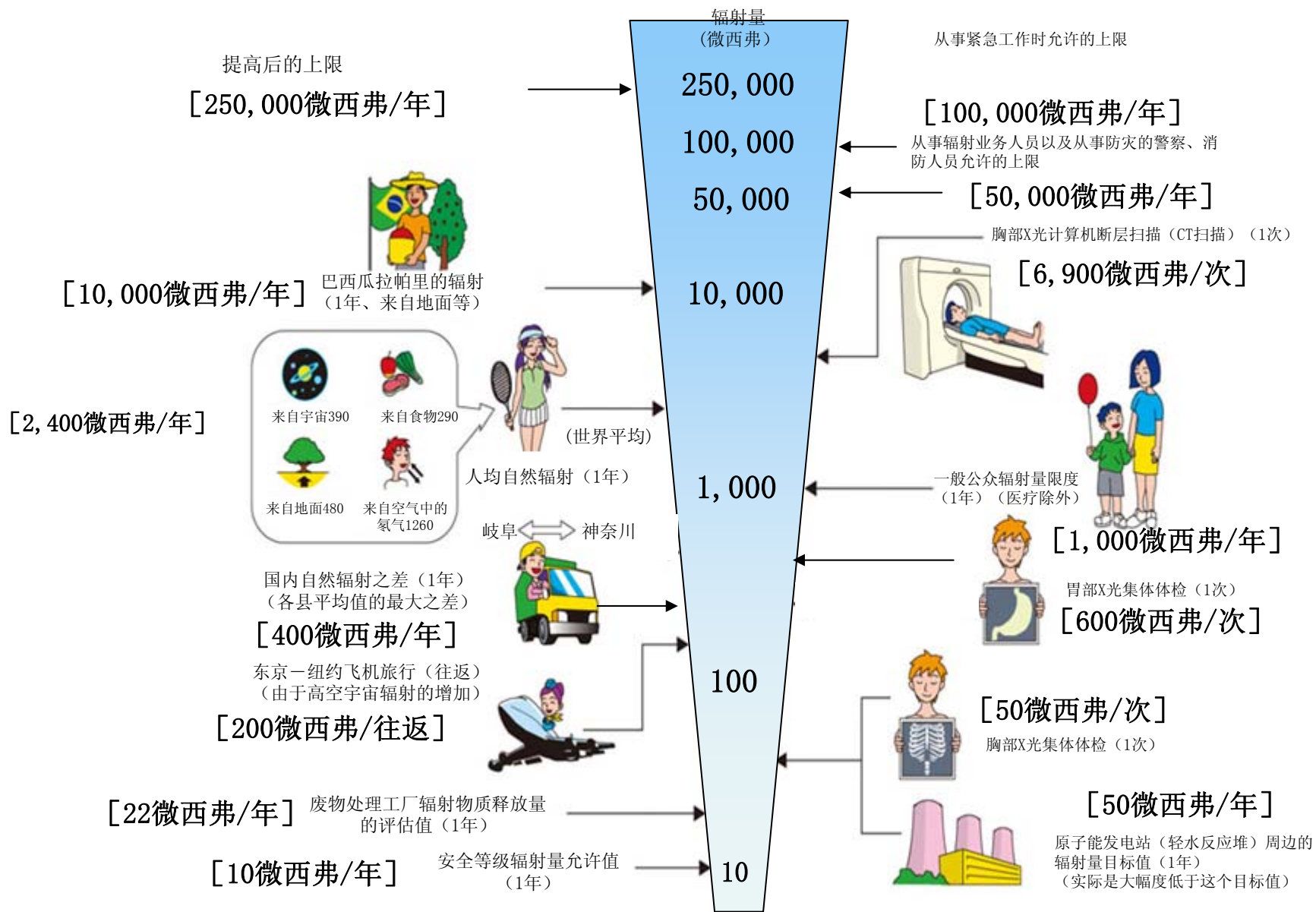
- 1) 福島县于3/30~5/11之间实施的突发时核辐射环境监测检测的空中核辐射量: 91个地点
- 2) 文部科学省于4/9在葛尾村及浪江町实施的空中核辐射量: 16个地点
- 3) 文部科学省于4/12及4/14在飯馆村、磐城市、葛尾村、川内村、田村市、浪江町、广野町及南相马市实施的空中核辐射量: 172个地点
- 4) 福島县于4/12~4/16实施的网格调查中, 等值线图制作范围内的空中核辐射量: 1790个地点
- 5) 文部科学省及电力于3/30, 3/31, 4/2, 4/18, 4/19, 5/6实施的20km范围内的空中核辐射量: 228个地点

空中核辐射量检测值的估算



注：检测数据在划分的6小时内有重复的话，则标最大值。
虚线部分不是实际检测值，是按地点32值的比例估算的数值

<<日常生活与辐射>>



※ Sv【西弗】= 辐射种类产生的生物效应常数 (※) × Gy【格雷】

※ X射线、γ射线为 1