

离福岛第一核电站有20公里以上地区累计放射线量结果

2011年4月20日10点00分至今
文部科学省

* 1 使用简易型放射线测量仪(小型放射线测量仪)的数值

| 地点(离福岛第一核电站的距离) | 设置日期 | 上次采样日期 (x) | 上次采样数值 (a) (微西弗) | 采集日期 (y) | 累计数值(b) (微西弗) | 经过时间 (z = y - x) | 累计数值 (c = b - a) (微西弗) | 天候 |
|-------------------------------------|-----------------|-----------------|------------------------|-----------------|------------------|---------------------|------------------------------|-----|
| 测定区域 [31] 双叶郡浪江町津岛仲冲 (约30km西北偏西) | 2011/3/23 11:43 | 2011/4/18 9:50 | 8101 ** | 2011/4/19 10:22 | 8300 ** | 24时间32分 | 199 (8.1 μSv/小时) | 有下雨 |
| 测定区域 [32] 双叶郡浪江町赤字木手七郎 (约30km西北) | 2011/3/23 12:14 | 2011/4/18 10:16 | 18450 ** | 2011/4/19 10:45 | 18940 ** | 24时间29分 | 490 (20.0 μSv/小时) | 有下雨 |
| 测定区域 [33] 相马郡饭馆村长泥 (约30km西北) | 2011/3/23 12:32 | 2011/4/18 10:28 | 10650 ** | 2011/4/19 10:59 | 10920 ** | 24时间31分 | 270 (11.0 μSv/小时) | 有下雨 |
| 测定区域 [34] 双叶郡浪江町津岛大高木 (约30km西北) | 2011/3/23 13:08 | 2011/4/18 11:33 | 3888 ** | 2011/4/19 12:00 | 3995 ** | 24时间27分 | 107 (4.4 μSv/小时) | 有下雨 |
| 测定区域 [38] 磐城市四仓町白岩保木田 (约35km南) | 2011/3/31 16:23 | 2011/4/17 11:34 | 308 ** | 2011/4/19 11:36 | 326 ** | 48时间02分 | 18 (0.4 μSv/小时) | 有下雨 |
| 测定区域 [71] 双叶郡广野町下北迫苗代替 (约25km南) | 2011/3/23 13:00 | 2011/4/17 12:51 | 789 ** | 2011/4/19 12:29 | 815 ** | 47时间38分 | 26 (0.5 μSv/小时) | 有下雨 |
| 测定区域 [79] 双叶郡浪江町下津岛萱深 (约30km西北) | 2011/3/23 14:09 | 2011/4/18 10:56 | 8854 ** | 2011/4/19 11:46 | 9124 ** | 24时间50分 | 270 (10.9 μSv/小时) | 有下雨 |
| 测定区域 [7] 南相马市鹿岛区寺内本屋敷 (约35km北) | 2011/3/23 12:06 | 2011/4/18 11:56 | 539 ** | 2011/4/19 11:52 | 553 ** | 23时间56分 | 14 (0.6 μSv/小时) | 有下雨 |
| 测定区域 [1] 福岛市杉妻町 (约60km西北) | 2011/3/24 15:20 | 2011/4/18 15:47 | 654 ** | 2011/4/19 15:15 | 673 ** | 23时间28分 | 19 (0.8 μSv/小时) | 有下雨 |
| 测定区域 [15] 田村市常叶町山根鹿岛 (约35km西) | 2011/3/24 10:58 | 2011/4/18 10:40 | 901 ** | 2011/4/19 11:36 | 929 ** | 24时间56分 | 28 (1.1 μSv/小时) | 有下雨 |
| 测定区域 [84] 磐城市三和町差盐 (约40km西南) | 2011/3/25 10:40 | 2011/4/17 9:52 | 118 ** | 2011/4/19 9:56 | 126 ** | 48时间04分 | 8 (0.2 μSv/小时) | 有下雨 |
| 测定区域 [39] 相马市山上上並木 (约45km北) | 2011/4/1 10:45 | 2011/4/18 10:41 | 282 ** | 2011/4/19 10:23 | 295 ** | 23时间42分 | 13 (0.5 μSv/小时) | 有下雨 |
| 测定区域 [76] 双叶郡川内村上川内早渡 (约20km西南) | 2011/4/2 11:35 | 2011/4/17 10:43 | 178 ** | 2011/4/19 10:46 | 197 ** | 48时间03分 | 19 (0.4 μSv/小时) | 有下雨 |
| 测定区域 [80] 南相马市原町区高见町 (约25km北) | 2011/4/3 11:56 | 2011/4/18 12:24 | 199 ** | 2011/4/19 12:10 | 210 ** | 23时间46分 | 11 (0.5 μSv/小时) | 有下雨 |
| 测定区域 [21] 双叶郡葛尾村上野川 (约30km西北偏西) | 2011/4/8 13:18 | 2011/4/18 12:09 | 838 ** | 2011/4/19 12:42 | 923 ** | 24时间33分 | 85 (3.5 μSv/小时) | 有下雨 |

注)括号中的累计数值除以经过时间的数值(c/z)。

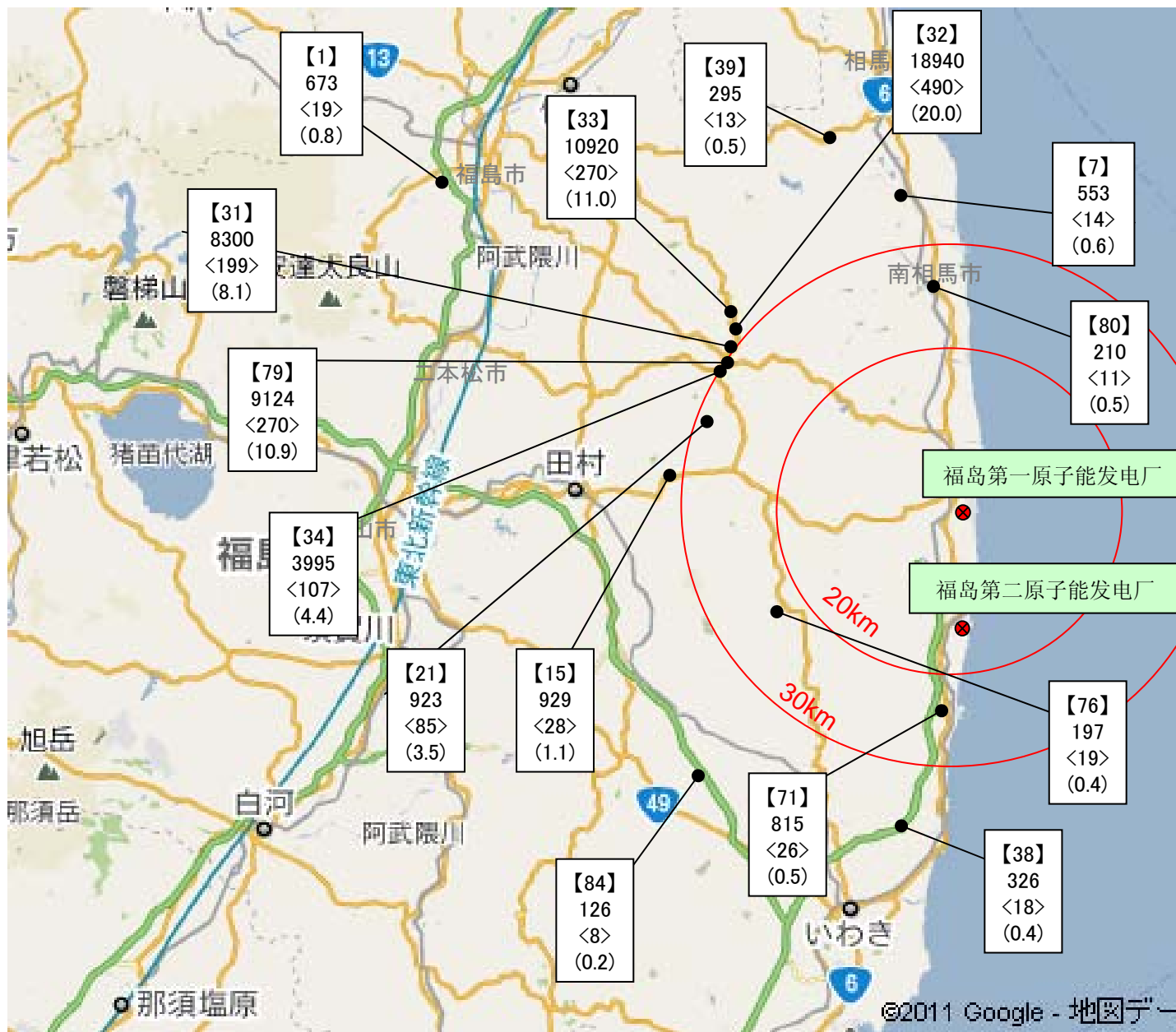
·测定单位:文部科学省

·上次采样数值为0.0的是这次新增加的区域。

·3月12日6时至4月5日24时,福岛第一原子能发电站半径20km以外周边地区的累计放射线物质的估算,参照2011年4月10日召开的第22次原子能安全委员会临时会议资料第1-2号。(http://www.nsc.go.jp/anzen/shidai/genan2011/genan022/siry01-2.pdf)

·[32]的4月16日采样,因电池用完,更换电池,4月17日开始采样数据。

福岛第一核电站周边地区累计放射线量结果



- 测量时间**
- 3月23日~4月19日 (测量点: 31、33、34)
 - 3月23日~4月15日、17日~19日 (测量点: 32)
 - 3月23日~4月13日、15日~16日、18日~19日 (测量点: 7)
 - 3月23日~4月11日、14日~19日 (测量点: 79)
 - 3月23日~28日、4月3日~19日 (测量点: 71)
 - 3月24日~4月16日、18日~19日 (测量点: 1)
 - 3月24日~4月11日、13日~19日 (测量点: 15)
 - 3月25日~4月1日、3日~19日 (测量点: 84)
 - 3月31日~4月1日、3日~19日 (测量点: 38)
 - 4月1日~4月13日、16日、18日~19日 (测量点: 39)
 - 4月2日~4月11日、13日~19日 (测量点: 76)
 - 4月3日~4月13日、15日~16日、18日~19日 (测量点: 80)
 - 4月8日~4月12日、13日~19日 (测量点: 21)
- 测量点

(凡例)

【测量点编号】
 累计放射线量※
 <上次采样日期后的增加量>
 (每小时平均放射量)

※累计放射线量是从开始测量之日起至4月19日，大约11至27天的累计。

单位：微西弗
 (微西弗/小时)

《日常生活与辐射》



※ Sv【西弗】= 辐射种类产生的生物效应常数 (※) × Gy【格雷】

※ X射线、γ射线为 1