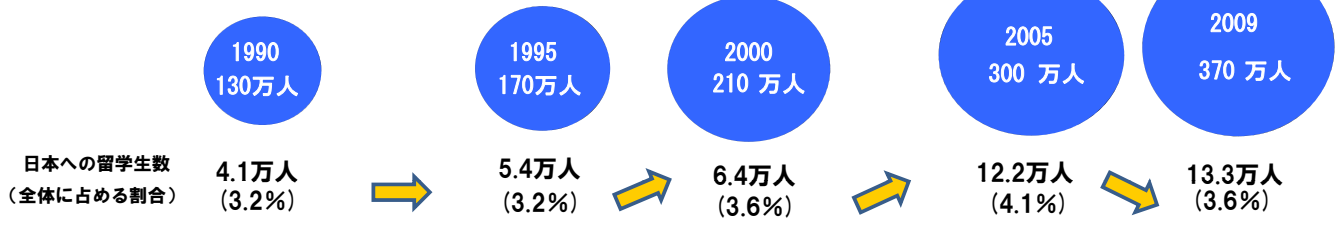


世界の留学生数と各国の海外留学生の推移

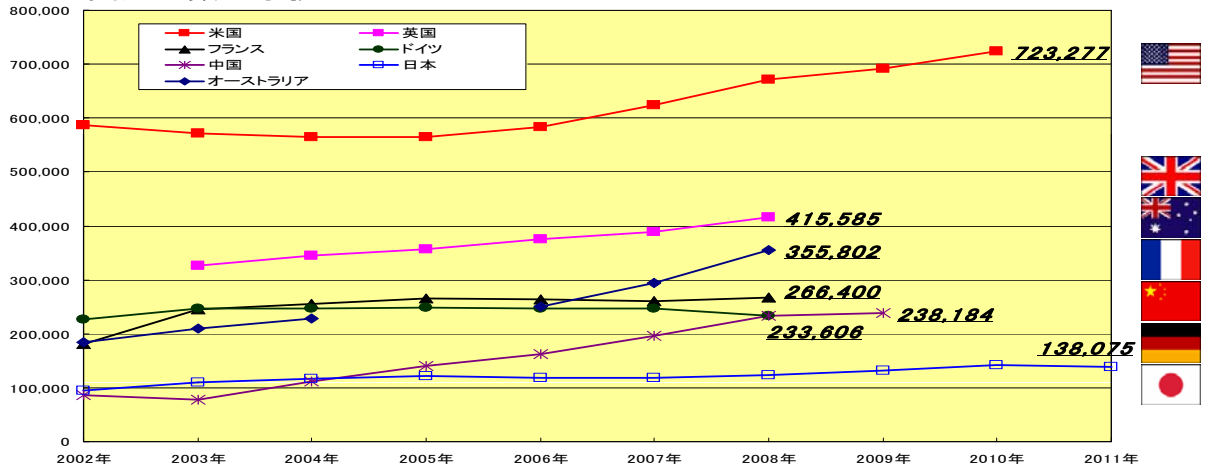
- 20年間で、世界全体の留学生は約3倍に増加し370万人。そのうち、日本への留学生の割合は3.6%にとどまる。
- 日本の留学生の受け入れ数は10年前と比べて増加しているが、主要国と比べると少ない。(米国の約2割、英国の約3割)

【世界の留学生数の拡大】



出典: 中国、韓国、インド OECD「Education at a Glance2011」、アメリカ IIE「OPEN DOORS」
 日本 アメリカへの留学はIIE「OPEN DOORS」、中国への留学は中国教育部、
 その他の国はOECD「Education at a Glance2011」、UNESCO「Institute for Statistics」

国別留学生の受け入れ数の推移

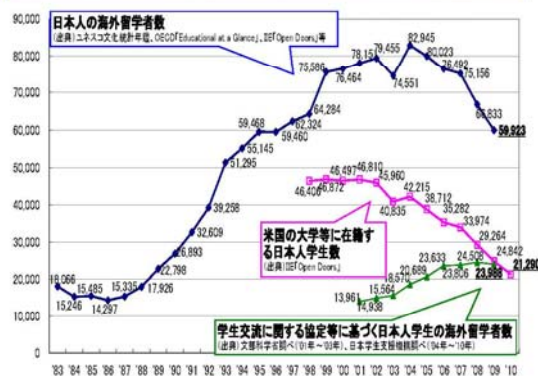


出典: 米国はIIE「OPEN DOORS」、日本は日本学生支援機構「留学生数調査」、その他の国は各国統計データより

第2回グローバル人材育成推進会議(平成24年6月4日)資料3より

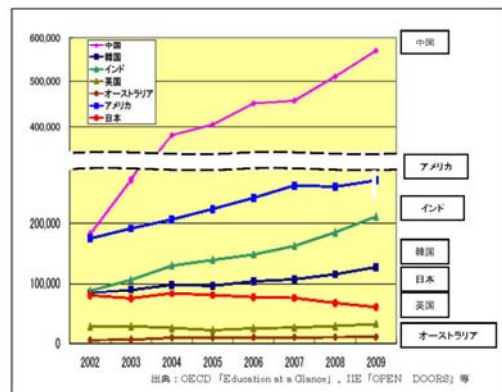
グローバル人材の育成をめぐる近年の状況

日本人の海外留学は2004年をピークに減少。



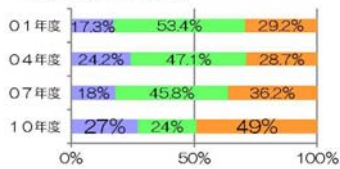
一方、経済成長の著しい中国・インドや韓国等は、海外留学生数を増加させている。

国(地域)別 学生の海外派遣者数の推移



新入社員で海外での勤務を希望する者としな者が二極化。

(新入社員の海外勤務希望)



※ごんご国・地域でも働きたい・国・地域によっては働きたい
 ※働きたいとは思わない

出典)学校法人産業教育大学「第4回 新入社員のグローバル意識調査」
 対象)全国の2010年度入社の新入社員 400人(男性185人、女性215人)
 なお、2010年度と2007年度は調査対象異なる。

日本の高等教育への民間投資はアメリカの1/7。

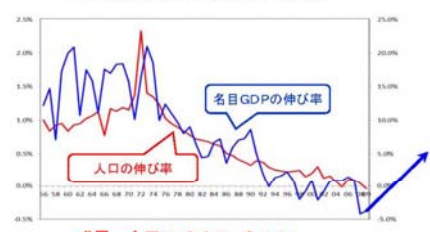
高等教育への投資の対GDP比

	日本	アメリカ
公費負担	0.5%	1.0%
私費負担	1.0%	1.7%
うち家計	0.76%	1.12%
民間	0.24%	0.58%
合計	1.5%	2.7%

※GDP 日本:アメリカ=1:3
 出典)「Education at a Glance」

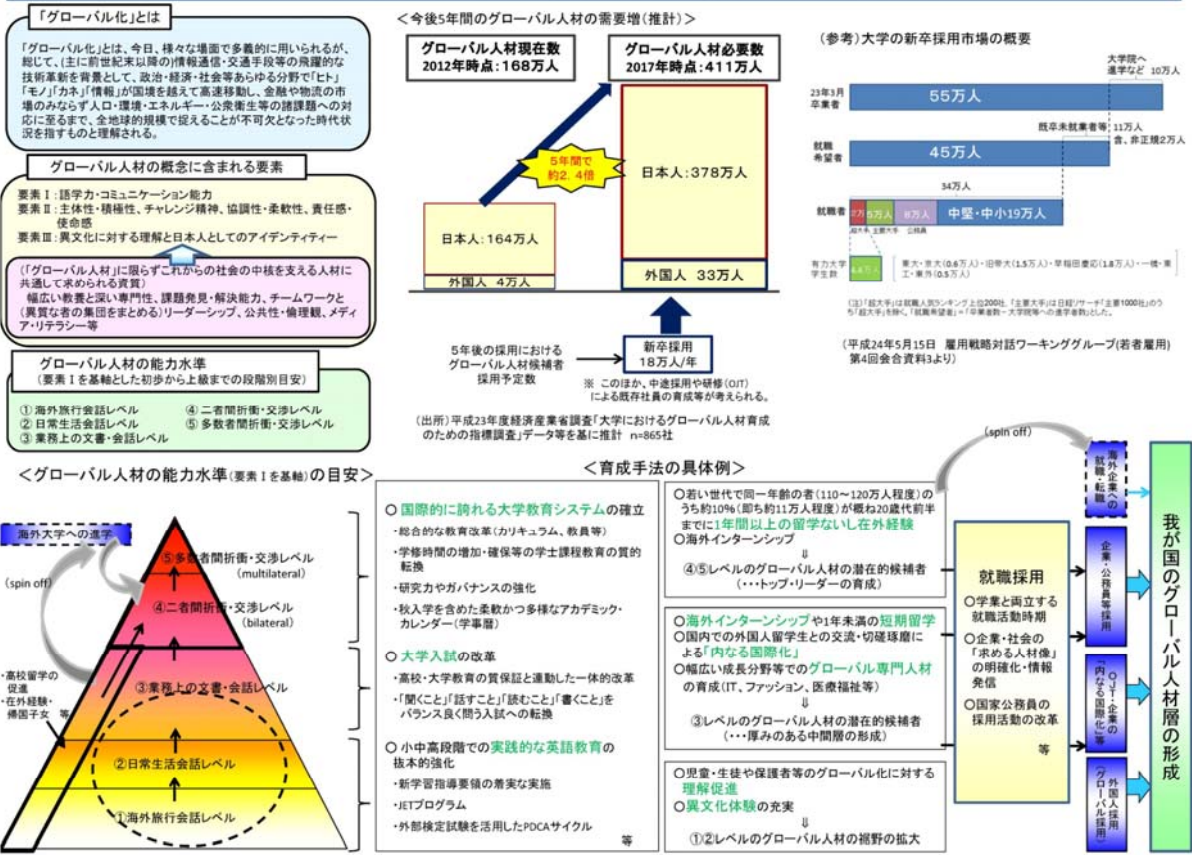
人口減少と超高齢化が進む中、日本経済の新たな成長には、イノベティブな若者の育成が急務。

日本の経済成長率と人口増加率の推移



成長=人口×イノベーション
 (人口:総務省「人口統計」、名目GDP:平成21年度「1年次経済財政報告書」)

我が国のグローバル人材層の形成の全体像(イメージ)



わが国の大学の世界ランキングにおける動向

- 論文被引用数に基づく国際的な研究機関ランキングでは、我が国は、2012年度の総合順位で200位以内に8大学が入った。
- 一方、過去のランキングと比較すると、大学の順位は、相対的に低下している傾向。

【総合】

2012世界順位(被引用数)	機関名	2007世界順位(被引用数)
16(1,136,238)	東京大学	13(849,355)
34(791,843)	京都大学	30(590,674)
44(665,566)	大阪大学	34(532,235)
61(557,656)	(独)JST	110(258,718)
69(512,569)	東北大学	70(366,693)
110(398,453)	(独)理研	159(209,600)
122(369,046)	名古屋大学	99(280,933)
139(342,605)	九州大学	119(251,535)
146(325,157)	(独)産総研	190(182,015)
155(313,112)	北海道大学	140(222,058)
182(281,981)	東京工業大学	163(203,096)

【材料科学】

2012世界順位(被引用数)	機関名	2007世界順位(被引用数)
3(48,269)	東北大学	3(30,000)
4(45,697)	(独)物材機構	15(16,488)
7(41,296)	(独)産総研	5(22,017)
15(31,420)	大阪大学	9(18,391)
19(29,775)	東京大学	16(15,714)

【物理学】

2012世界順位(被引用数)	機関名	2007世界順位(被引用数)
3(211,900)	東京大学	2(170,326)
12(133,004)	東北大学	9(109,959)
24(103,307)	大阪大学	23(81,490)
25(102,773)	京都大学	27(72,267)
28(93,984)	(独)JST	66(42,969)

【化学】

2012世界順位(被引用数)	機関名	2007世界順位(被引用数)
4(156,826)	京都大学	4(104,845)
5(147,764)	東京大学	5(101,948)
12(108,596)	(独)JST	39(44,628)
13(103,849)	(独)産総研	25(57,367)
14(103,685)	大阪大学	11(73,989)

【生物学・生化学】

2012世界順位(被引用数)	機関名	2007世界順位(被引用数)
3(134,214)	東京大学	5(120,925)
24(89,007)	京都大学	25(81,738)
30(77,525)	(独)JST	59(43,677)
31(76,321)	大阪大学	27(75,823)
47(57,786)	(独)理研	73(39,047)

* トムソン・ロイター社発表の論文引用動向による研究機関ランキングをもとに作成。

世界的な大学ランキングへの関心の高まり

- いわゆる大学ランキングには、民間のものを含めて様々なものが存在する。
そのうち英国のTIMES紙の高等教育別冊(Times Higher Education)によるランキングでは、2009年と2010年で順位に大きな変化があった。これは評価の観点・指標の変更によるものであり、必ずしも大学の實力が直ちに变化したことを意味しない。
- ただし、Times Higher Educationは、各国の大学への公財政への重視や、アジアにおける中国・香港・台湾・韓国の躍進を取り上げながら、日本の存在感の低下に言及し「大学の国際化がうまくいかなければ、長期的には問題になる懸念がある」旨の識者のコメントを掲載している。

【2009年と2010年の200位以内のアジアの大学数の変化】

	2009年	2010年
日本	11大学	↓ 5大学
中国	6大学	→ 6大学
韓国	4大学	→ 4大学
香港	5大学	↓ 4大学
台湾	1大学	↑ 4大学

【2009年のランキング】

- ハーバード大学(米)
- ケンブリッジ大学(英)
- イエール大学(米)
- UCロンドン(英)
- インペリアル・カレッジ(英)
- オックスフォード大学(英)
- シカゴ大学(米)
- プリンストン大学(米)
- マサチューセッツ工科大学(米)
- カリフォルニア工科大学(米)
- 東京大学
- 香港大学(香港)
- 京都大学
- 香港科技大学(香港)
- 大阪大学
- 香港中文大学(香港)
- ソウル国立大学(韓国)
- 清華大学(中国)
- 北京大学(中国)
- 東京工業大学
- 韓国科学技術院(韓国)
- 名古屋大学
- 国立台湾大学(台湾)
- 東北大学
- 復旦大学(中国)
- 香港城市大学(香港)
- 浦項工科大学(韓国)
- 慶應義塾大学
- 早稲田大学
- 延世大学(韓国)
- 上海交通大学(中国)
- 中国科技大学(中国)
- 九州大学
- 南京大学(中国)
- 北海道大学
- 筑波大学
- 香港理工科大学(香港)

【2010年のランキング】

- ハーバード大学(米)
- カリフォルニア工科大学(米)
- マサチューセッツ工科大学(米)
- スタンフォード大学(米)
- プリンストン大学(米)
- ケンブリッジ大学(英)
- オックスフォード大学(英)
- カリフォルニア大学バークレー(米)
- インペリアル・カレッジ(英)
- イエール大学(米)
- 香港大学(香港)
- 東京大学
- 浦項工科大学(韓国)
- 北京大学(中国)
- 香港科技大学(香港)
- 中国科技大学(中国)
- 京都大学
- 清華大学(中国)
- 韓国科学技術院(韓国)
- 国立清華大学(台湾)
- ソウル国立大学(韓国)
- 香港バプティスト大学(香港)
- 東京工業大学
- 国立台湾大学(台湾)
- 南京大学(中国)
- 大阪大学
- 東北大学
- 香港理工科大学(香港)
- 国立中山大学(台湾)
- 中山大学(中国)
- 国立交通大学(台湾)
- 延世大学(韓国)
- 浙江大学(中国)
- 名古屋大学
- 東京医科歯科大学
- 首都大学東京
- 筑波大学
- 北海道大学
- 九州大学
- 徳島大学
- 大阪市立大学
- 千葉大学
- 広島大学
- 早稲田大学
- 慶應義塾大学
- 神戸大学
- 岡山大学
- 新潟大学
- 金沢大学
- 横浜国立大学
- 豊橋技術科学大学
- 横浜市立大学
- 東京理科大学
- 長崎大学
- 大阪府立大学

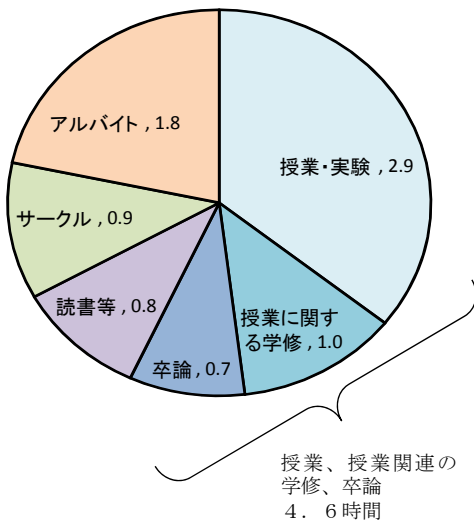
【参考】
【2010年の400位以内】

- 名古屋大学
- 東京医科歯科大学
- 首都大学東京
- 筑波大学
- 北海道大学
- 九州大学
- 徳島大学
- 大阪市立大学
- 千葉大学
- 広島大学
- 早稲田大学
- 慶應義塾大学
- 神戸大学
- 岡山大学
- 新潟大学
- 金沢大学
- 横浜国立大学
- 豊橋技術科学大学
- 横浜市立大学
- 東京理科大学
- 長崎大学
- 大阪府立大学

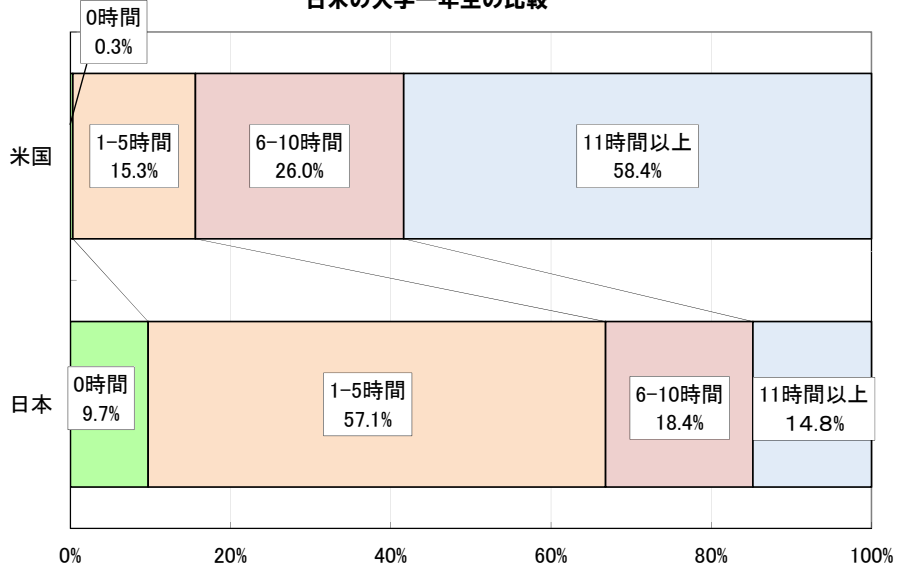
学生の学修時間の現状

我が国の学生の学修時間(授業、授業関連の学修、卒論)はその約半日の一日4.6時間とのデータもある。これは例えばアメリカの大学生と比較しても短い。

学生の活動時間の分布(計 8.2時間)



授業に関連する学修の時間(1週間あたり)
日米の大学一年生の比較



出典:東京大学 大学経営政策研究センター(CRUMP) 『全国大学生調査』2007年、サンプル数44,905人 <http://ump.p.u-tokyo.ac.jp/crump/>
NSSSE(The National Survey of Student Engagement)