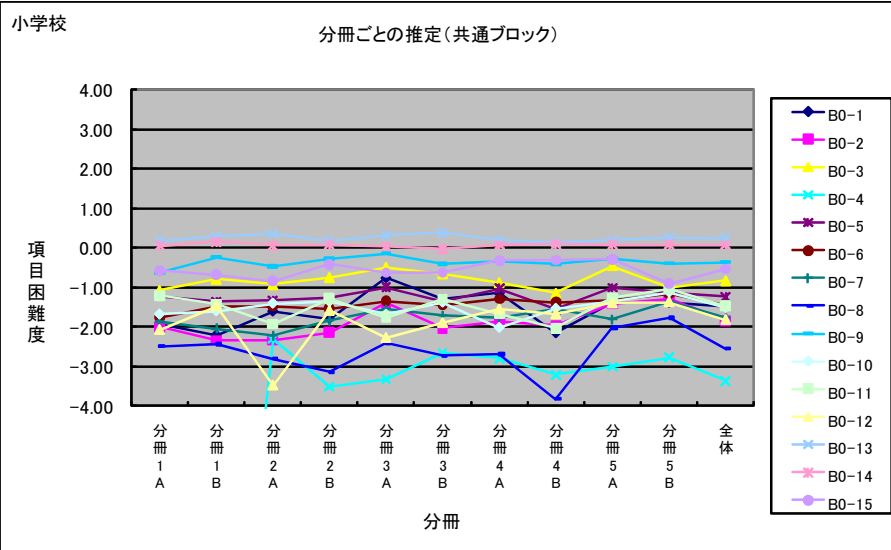
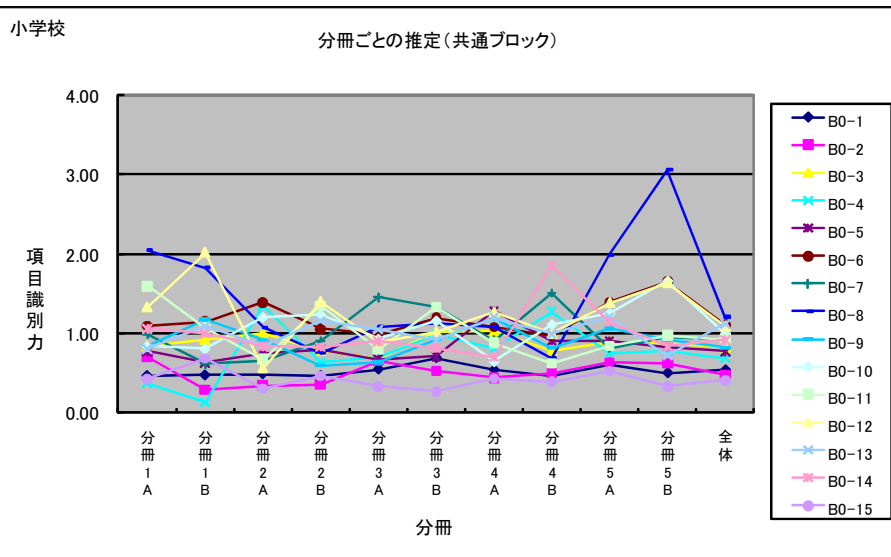


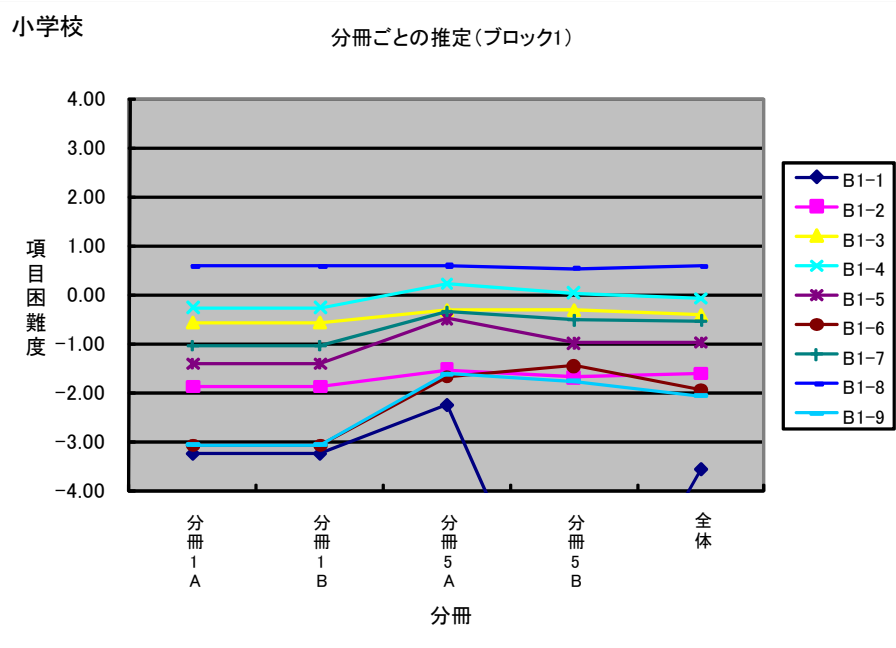
資料 16 算数における項目母数のブロック×分冊ごとの推定値の比較



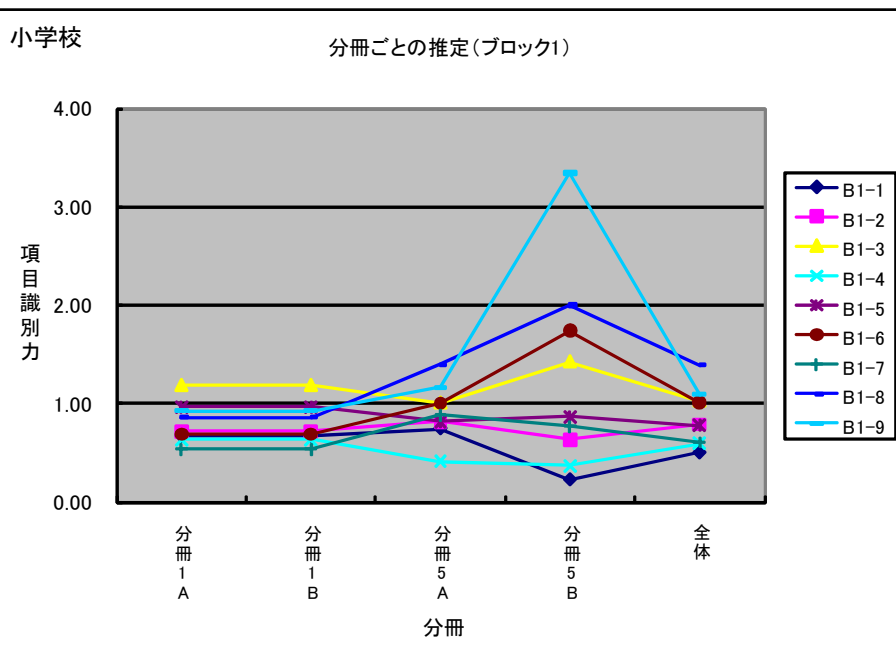
項目	分冊1A	分冊1B	分冊2A	分冊2B	分冊3A	分冊3B	分冊4A	分冊4B	分冊5A	分冊5B	全体
B0-1	-1.94	-2.22	-1.60	-1.79	-0.75	-1.29	-1.14	-2.16	-1.39	-1.38	-1.48
B0-2	-2.00	-2.33	-2.33	-2.14	-1.40	-2.03	-1.85	-1.96	-1.41	-1.29	-1.84
B0-3	-1.08	-0.79	-0.93	-0.75	-0.50	-0.66	-0.88	-1.14	-0.45	-0.99	-0.83
B0-4	-5.74	-15.46	-2.30	-3.52	-3.33	-2.66	-2.80	-3.21	-3.00	-2.77	-3.36
B0-5	-1.23	-1.35	-1.32	-1.26	-1.00	-1.34	-1.03	-1.56	-1.01	-1.14	-1.24
B0-6	-1.76	-1.48	-1.47	-1.53	-1.35	-1.46	-1.29	-1.38	-1.33	-1.17	-1.45
B0-7	-1.85	-2.04	-2.23	-1.84	-1.54	-1.72	-1.75	-1.53	-1.81	-1.35	-1.77
B0-8	-2.49	-2.43	-2.81	-3.14	-2.41	-2.73	-2.69	-3.82	-2.02	-1.76	-2.55
B0-9	-0.64	-0.24	-0.47	-0.28	-0.14	-0.40	-0.33	-0.41	-0.27	-0.40	-0.37
B0-10	-1.68	-1.60	-1.41	-1.37	-1.69	-1.38	-2.02	-1.54	-1.35	-1.12	-1.51
B0-11	-1.21	-1.43	-1.92	-1.29	-1.76	-1.29	-1.67	-2.04	-1.27	-1.03	-1.47
B0-12	-2.07	-1.48	-3.48	-1.59	-2.28	-1.90	-1.56	-1.68	-1.40	-1.37	-1.82
B0-13	0.18	0.29	0.36	0.17	0.31	0.38	0.19	0.14	0.19	0.26	0.24
B0-14	0.04	0.15	0.06	0.08	0.04	-0.03	0.07	0.09	0.08	0.08	0.07
B0-15	-0.58	-0.68	-0.84	-0.42	-0.62	-0.62	-0.32	-0.31	-0.29	-0.91	-0.53



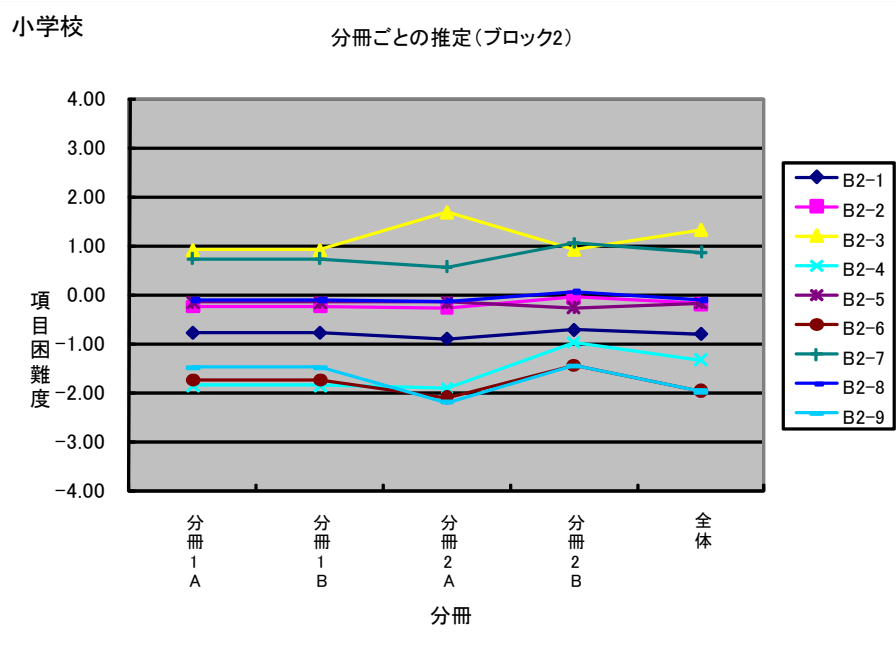
項目	分冊1A	分冊1B	分冊2A	分冊2B	分冊3A	分冊3B	分冊4A	分冊4B	分冊5A	分冊5B	全体
B0-1	0.46	0.47	0.49	0.46	0.55	0.69	0.54	0.47	0.61	0.50	0.54
B0-2	0.70	0.29	0.34	0.36	0.66	0.53	0.44	0.50	0.64	0.62	0.48
B0-3	0.84	0.92	1.00	0.78	0.69	1.02	1.03	0.78	0.90	0.88	0.82
B0-4	0.37	0.13	1.35	0.64	0.70	0.98	0.81	1.28	0.75	0.78	0.69
B0-5	0.77	0.63	0.74	0.80	0.67	0.71	1.28	0.90	0.91	0.83	0.77
B0-6	1.10	1.15	1.39	1.06	0.98	1.20	1.08	0.97	1.39	1.65	1.11
B0-7	0.99	0.61	0.65	0.90	1.45	1.33	0.91	1.51	0.82	0.96	0.92
B0-8	2.05	1.83	1.08	0.75	1.08	1.13	1.08	0.69	1.99	3.06	1.21
B0-9	0.84	1.18	0.92	0.59	0.64	0.93	1.18	0.82	1.06	0.92	0.82
B0-10	0.84	0.81	1.21	1.24	0.93	1.16	0.65	1.11	1.25	1.66	1.00
B0-11	1.59	1.07	0.68	1.35	0.80	1.33	0.88	0.62	0.84	0.98	0.93
B0-12	1.33	2.02	0.56	1.40	0.89	1.02	1.27	1.00	1.39	1.64	1.09
B0-13	0.80	1.09	0.84	1.16	1.05	0.92	1.20	0.99	1.21	0.72	1.12
B0-14	1.06	1.00	0.84	0.83	0.90	0.82	0.70	1.86	1.14	0.84	0.92
B0-15	0.43	0.69	0.30	0.46	0.33	0.27	0.44	0.39	0.53	0.34	0.41



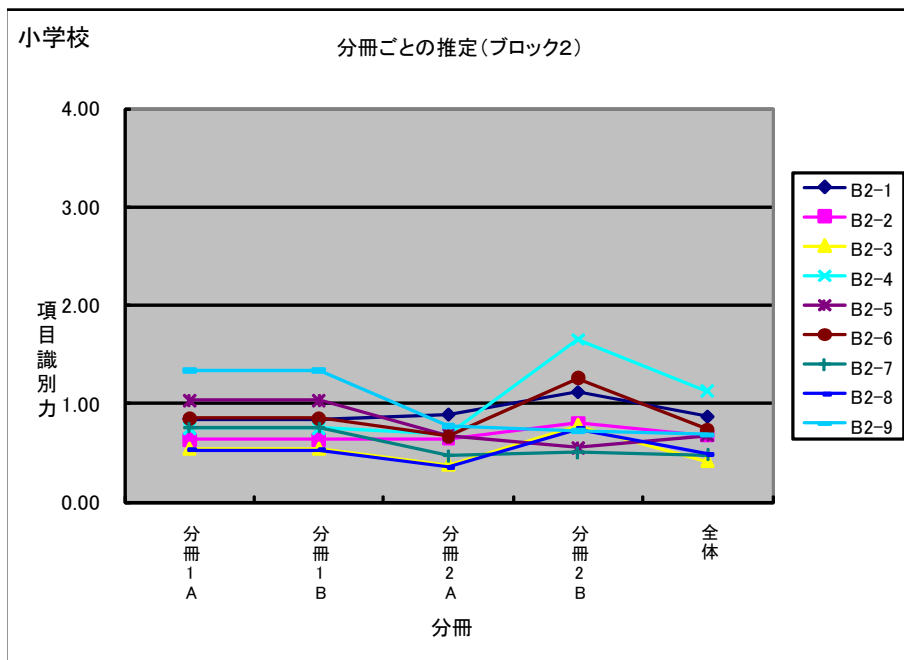
項目	分冊1A	分冊1B	分冊5A	分冊5B	全体
B1-1	-3.24	-3.24	-2.25	-8.10	-3.56
B1-2	-1.88	-1.88	-1.53	-1.70	-1.62
B1-3	-0.58	-0.58	-0.32	-0.32	-0.42
B1-4	-0.27	-0.27	0.22	0.03	-0.09
B1-5	-1.41	-1.41	-0.49	-0.99	-0.98
B1-6	-3.08	-3.08	-1.68	-1.46	-1.95
B1-7	-1.05	-1.05	-0.35	-0.53	-0.54
B1-8	0.57	0.57	0.58	0.53	0.57
B1-9	-3.07	-3.07	-1.63	-1.77	-2.07



項目	分冊1A	分冊1B	分冊5A	分冊5B	全体
B1-1	0.67	0.67	0.74	0.23	0.50
B1-2	0.72	0.72	0.82	0.63	0.79
B1-3	1.18	1.18	1.01	1.42	1.03
B1-4	0.63	0.63	0.41	0.37	0.60
B1-5	0.97	0.97	0.82	0.87	0.78
B1-6	0.69	0.69	1.00	1.74	1.01
B1-7	0.53	0.53	0.88	0.77	0.61
B1-8	0.86	0.86	1.40	2.00	1.39
B1-9	0.92	0.92	1.17	3.34	1.09



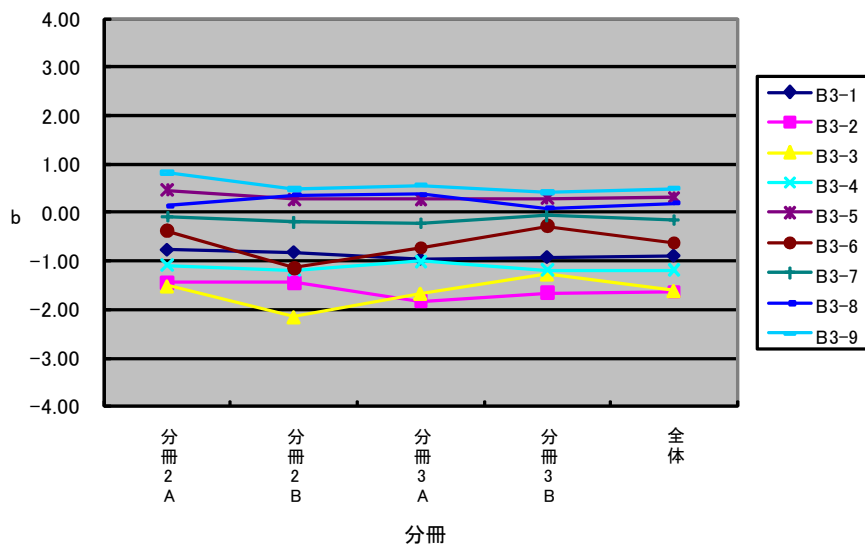
項目	分冊1A	分冊1B	分冊2A	分冊2B	全体
B2-1	-0.79	-0.79	-0.92	-0.73	-0.82
B2-2	-0.25	-0.25	-0.29	-0.06	-0.19
B2-3	0.91	0.91	1.67	0.92	1.32
B2-4	-1.86	-1.86	-1.91	-0.98	-1.34
B2-5	-0.16	-0.16	-0.16	-0.27	-0.19
B2-6	-1.76	-1.76	-2.11	-1.46	-1.98
B2-7	0.72	0.72	0.56	1.05	0.86
B2-8	-0.12	-0.12	-0.14	0.06	-0.12
B2-9	-1.50	-1.50	-2.21	-1.47	-1.99



項目	分冊1A	分冊1B	分冊2A	分冊2B	全体
B2-1	0.84	0.84	0.89	1.12	0.87
B2-2	0.64	0.64	0.64	0.80	0.67
B2-3	0.54	0.54	0.38	0.78	0.41
B2-4	0.75	0.75	0.68	1.65	1.12
B2-5	1.03	1.03	0.68	0.55	0.68
B2-6	0.85	0.85	0.67	1.26	0.73
B2-7	0.75	0.75	0.47	0.50	0.48
B2-8	0.53	0.53	0.35	0.74	0.49
B2-9	1.34	1.34	0.77	0.72	0.68

小学校

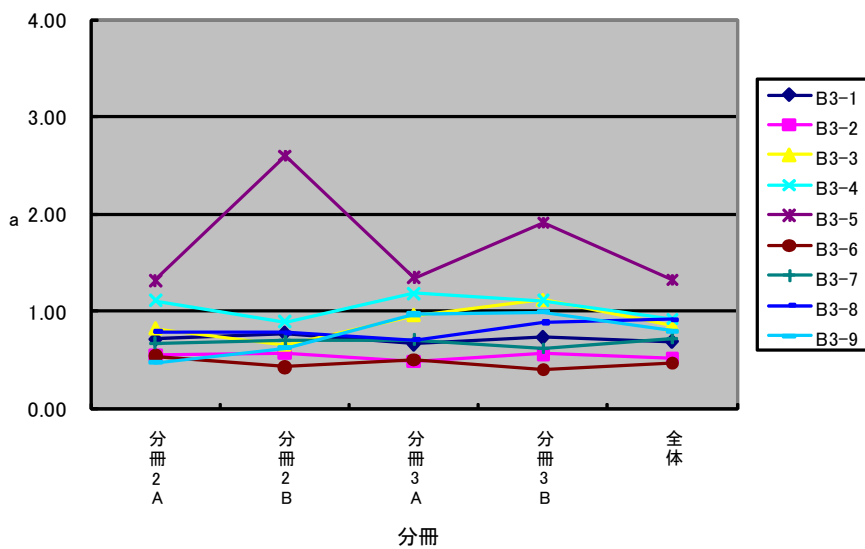
分析毎、ブロック毎推定 (B3)



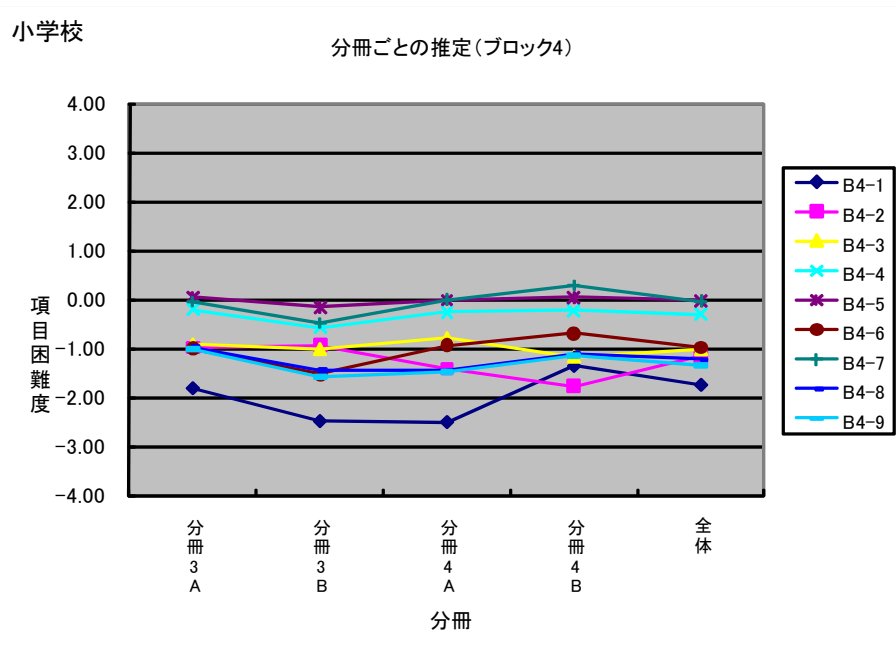
項目	分冊2A	分冊2B	分冊3A	分冊3B	全体
B3-1	-0.76	-0.81	-0.96	-0.92	-0.89
B3-2	-1.45	-1.45	-1.82	-1.65	-1.63
B3-3	-1.51	-2.15	-1.66	-1.26	-1.61
B3-4	-1.09	-1.19	-1.01	-1.18	-1.19
B3-5	0.47	0.28	0.27	0.30	0.32
B3-6	-0.37	-1.14	-0.73	-0.28	-0.63
B3-7	-0.08	-0.20	-0.23	-0.06	-0.15
B3-8	0.14	0.36	0.37	0.09	0.20
B3-9	0.83	0.49	0.56	0.41	0.50

小学校

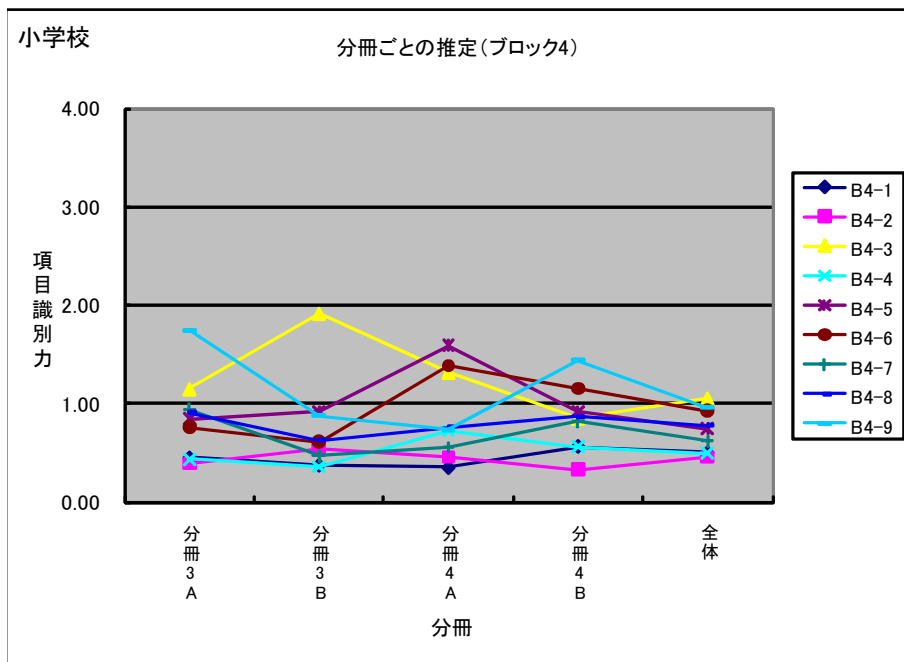
分析毎、ブロック毎推定 (B3)



項目	分冊2A	分冊2B	分冊3A	分冊3B	全体
B3-1	0.72	0.78	0.67	0.73	0.70
B3-2	0.55	0.57	0.49	0.56	0.52
B3-3	0.83	0.66	0.96	1.12	0.86
B3-4	1.11	0.89	1.19	1.11	0.93
B3-5	1.32	2.60	1.35	1.92	1.33
B3-6	0.54	0.43	0.50	0.40	0.47
B3-7	0.68	0.71	0.71	0.62	0.73
B3-8	0.80	0.78	0.71	0.89	0.92
B3-9	0.48	0.63	0.98	1.00	0.80



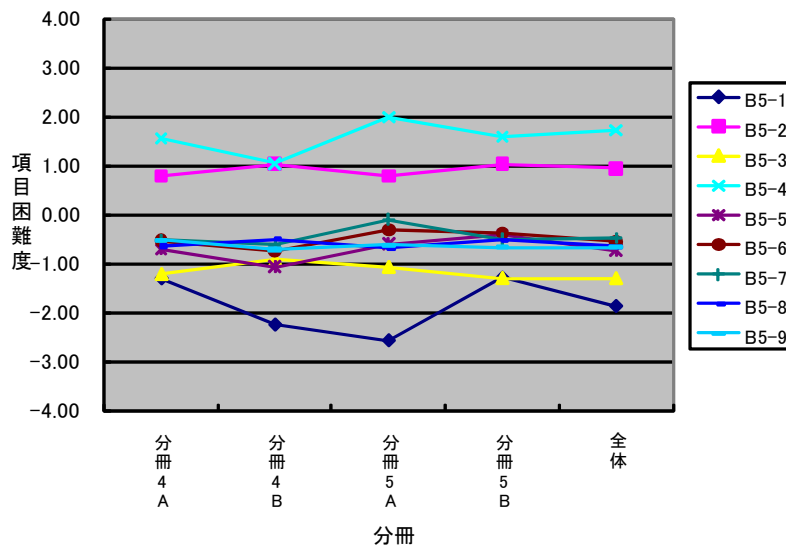
項目	分冊3A	分冊3B	分冊4A	分冊4B	全体
B4-1	-1.82	-2.49	-2.51	-1.36	-1.75
B4-2	-0.98	-0.94	-1.41	-1.77	-1.16
B4-3	-0.92	-1.01	-0.79	-1.17	-1.02
B4-4	-0.21	-0.57	-0.26	-0.23	-0.30
B4-5	0.05	-0.16	-0.02	0.04	-0.03
B4-6	-1.00	-1.53	-0.94	-0.69	-0.98
B4-7	-0.05	-0.48	0.00	0.29	-0.03
B4-8	-0.97	-1.45	-1.46	-1.11	-1.23
B4-9	-1.02	-1.58	-1.49	-1.15	-1.35



項目	分冊3A	分冊3B	分冊4A	分冊4B	全体
B4-1	0.45	0.38	0.35	0.56	0.50
B4-2	0.39	0.54	0.46	0.33	0.46
B4-3	1.15	1.91	1.32	0.85	1.06
B4-4	0.43	0.36	0.72	0.56	0.50
B4-5	0.84	0.92	1.59	0.92	0.75
B4-6	0.76	0.61	1.38	1.16	0.93
B4-7	0.94	0.47	0.55	0.81	0.62
B4-8	0.91	0.63	0.76	0.87	0.78
B4-9	1.74	0.88	0.74	1.44	0.96

小学校

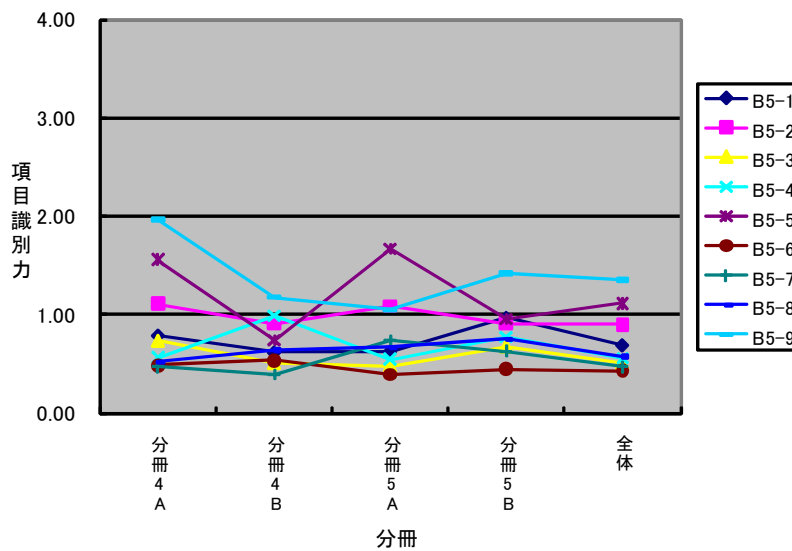
分冊ごとの推定(ブロック5)



項目	分冊4A	分冊4B	分冊5A	分冊5B	全体
B5-1	-1.30	-2.25	-2.57	-1.29	-1.87
B5-2	0.78	1.03	0.79	1.03	0.94
B5-3	-1.22	-0.93	-1.08	-1.30	-1.31
B5-4	1.55	1.04	1.99	1.58	1.72
B5-5	-0.72	-1.07	-0.61	-0.42	-0.73
B5-6	-0.54	-0.73	-0.31	-0.38	-0.57
B5-7	-0.51	-0.62	-0.11	-0.51	-0.48
B5-8	-0.65	-0.50	-0.68	-0.53	-0.66
B5-9	-0.53	-0.71	-0.63	-0.68	-0.67

小学校

分冊ごとの推定(ブロック5)



項目	分冊4A	分冊4B	分冊5A	分冊5B	全体
B5-1	0.79	0.62	0.63	0.97	0.69
B5-2	1.11	0.90	1.09	0.91	0.90
B5-3	0.73	0.51	0.48	0.67	0.50
B5-4	0.56	0.99	0.54	0.77	0.56
B5-5	1.56	0.74	1.67	0.95	1.11
B5-6	0.48	0.53	0.39	0.45	0.43
B5-7	0.47	0.39	0.74	0.63	0.47
B5-8	0.52	0.64	0.67	0.75	0.57
B5-9	1.97	1.18	1.05	1.42	1.35

資料 17 数学におけるIRT母数の推定値

ブロック 番号	ブロック内 項目番号	変数名	受検人数	IRT母数の推定値	
				識別力母数	困難度母数
共通	1	B0_1	2394	1.294	-1.634
	2	B0_2	2394	1.065	-1.813
	3	B0_3	2394	0.981	-0.384
	4	B0_4	2394	0.932	-0.685
	5	B0_5	2394	1.495	-0.864
	6	B0_6	2394	0.714	-1.876
	7	B0_7	2394	1.611	-1.510
	8	B0_8	2394	0.924	-0.370
	9	B0_9	2394	1.352	-1.270
	10	B0_10	2394	0.512	-0.185
	11	B0_11	2394	0.647	-0.203
	12	B0_12	2394	1.499	-1.269
	13	B0_13	2394	1.027	-0.160
	14	B0_14	2394	1.144	-1.580
	15	B0_15	2394	1.581	-0.301
	16	B0_16	2394	0.872	-0.050
1	1	B1_1	941	1.003	-0.152
	2	B1_2	941	0.830	-1.147
	3	B1_3	941	0.693	-0.692
	4	B1_4	941	0.590	-0.162
	5	B1_5	941	1.202	0.292
	6	B1_6	941	0.879	-1.225
	7	B1_7	941	0.606	-0.595
	8	B1_8	941	1.278	-0.960
2	1	B2_1	987	0.905	-1.577
	2	B2_2	987	1.614	-1.164
	3	B2_3	987	0.641	-0.753
	4	B2_4	987	0.695	-0.744
	5	B2_5	987	0.914	-0.321
	6	B2_6	987	1.219	-1.357
	7	B2_7	987	1.012	-0.885
	8	B2_8	987	1.323	-0.545
3	1	B3_1	974	1.033	-0.917
	2	B3_2	974	0.660	-0.908
	3	B3_3	974	1.378	-1.597
	4	B3_4	974	0.851	-0.346
	5	B3_5	974	1.103	0.510
	6	B3_6	974	0.462	-0.645
	7	B3_7	974	1.088	-0.526
	8	B3_8	974	1.028	-0.735
4	1	B4_1	962	1.231	-0.135
	2	B4_2	962	0.969	-0.858
	3	B4_3	962	1.017	0.308
	4	B4_4	962	1.418	-0.904
	5	B4_5	962	1.426	-0.890
	6	B4_6	962	1.065	-1.011
	7	B4_7	962	1.288	-1.247
	8	B4_8	962	0.327	1.795
5	1	B5_1	924	1.177	-0.457
	2	B5_2	924	1.175	-0.774
	3	B5_3	924	1.071	-0.572
	4	B5_4	924	0.927	-1.120
	5	B5_5	924	1.156	-1.343
	6	B5_6	924	0.608	-0.770
	7	B5_7	924	1.363	-0.453
	8	B5_8	924	0.777	-0.286

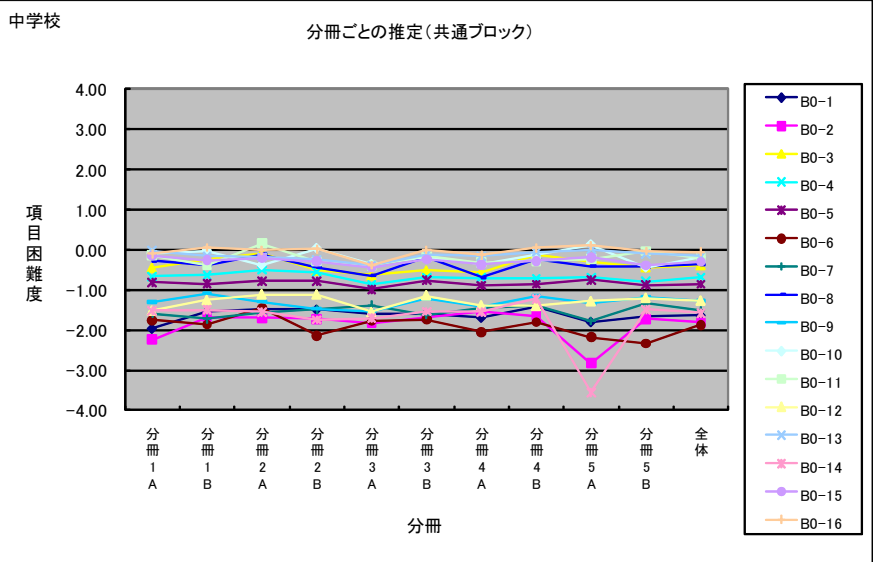
資料 18 数学における分冊ごとの識別力母数の推定値

ブロック 番号	ブロック内 項目番号	変数名	分冊ごとの識別力母数									
			1a	1b	2a	2b	3a	3b	4a	4b	5a	5b
共通	1	B0_1	0.95	1.19	1.20	1.60	2.14	1.14	1.62	1.39	1.42	1.81
	2	B0_2	0.91	0.94	1.31	1.58	1.25	1.05	1.25	1.08	0.65	1.31
	3	B0_3	0.80	0.70	0.75	1.12	0.92	1.24	1.01	0.90	0.78	1.15
	4	B0_4	0.77	0.77	1.11	1.07	0.90	0.86	1.23	0.74	1.12	1.11
	5	B0_5	1.67	1.64	1.56	1.48	1.77	1.44	1.52	1.66	1.48	2.53
	6	B0_6	0.72	0.75	0.87	0.78	0.91	0.74	0.59	0.70	0.57	0.58
	7	B0_7	1.74	1.26	1.55	1.74	1.91	1.15	2.17	1.83	1.30	2.23
	8	B0_8	0.92	0.75	0.87	1.02	1.05	0.96	0.70	1.10	0.72	0.81
	9	B0_9	1.33	1.41	1.17	0.83	1.43	1.28	1.53	1.38	1.35	1.63
	10	B0_10	0.63	0.79	0.64	0.58	0.44	0.35	0.31	0.41	0.34	0.72
	11	B0_11	0.58	0.52	0.70	0.59	0.78	0.43	0.59	0.65	0.57	0.75
	12	B0_12	1.40	1.71	1.74	1.14	1.48	1.54	1.42	0.95	1.76	2.03
	13	B0_13	1.29	0.86	1.06	1.20	1.47	0.89	0.90	0.80	1.02	1.01
	14	B0_14	1.14	1.22	1.13	0.91	1.06	1.48	1.33	1.11	0.47	1.56
	15	B0_15	2.17	1.34	1.22	2.75	2.64	1.69	1.72	1.68	1.62	1.67
	16	B0_16	0.59	0.88	0.57	0.84	1.03	0.75	0.91	0.96	1.00	0.92
1	1	B1_1	0.98	0.70							1.10	0.80
	2	B1_2	0.72	0.92							0.80	1.06
	3	B1_3	0.80	0.89							0.57	0.60
	4	B1_4	0.56	0.70							0.42	0.89
	5	B1_5	1.54	1.25							1.10	1.66
	6	B1_6	0.73	0.88							0.98	0.98
	7	B1_7	0.65	0.64							0.52	0.53
	8	B1_8	1.18	1.35							1.25	1.18
2	1	B2_1	1.39	0.97	0.60	1.15						
	2	B2_2	2.31	1.96	1.71	1.80						
	3	B2_3	0.60	0.47	0.61	0.97						
	4	B2_4	0.75	0.65	0.68	0.65						
	5	B2_5	0.99	0.97	0.92	1.03						
	6	B2_6	1.82	0.97	1.25	1.35						
	7	B2_7	1.19	0.89	1.13	0.85						
	8	B2_8	1.40	1.43	0.94	1.78						
3	1	B3_1			1.00	0.84	1.16	0.88				
	2	B3_2			0.86	0.51	0.70	0.98				
	3	B3_3			2.14	0.82	3.21	1.46				
	4	B3_4			1.00	0.61	0.78	1.05				
	5	B3_5			1.08	0.91	0.95	1.55				
	6	B3_6			0.59	0.51	0.35	0.42				
	7	B3_7			0.85	1.33	1.37	1.18				
	8	B3_8			1.17	1.03	0.78	1.20				
4	1	B4_1					1.13	0.96	1.55	1.00		
	2	B4_2					1.08	0.88	1.25	1.20		
	3	B4_3					0.98	1.13	1.17	0.96		
	4	B4_4					1.90	1.75	1.14	2.10		
	5	B4_5					2.08	1.21	2.24	1.25		
	6	B4_6					1.34	0.99	1.20	1.11		
	7	B4_7					1.46	0.94	1.15	2.22		
	8	B4_8					0.37	0.38	0.21	0.31		
5	1	B5_1							1.36	0.95	1.19	1.12
	2	B5_2							1.42	1.20	0.70	1.13
	3	B5_3							1.41	0.89	0.97	1.22
	4	B5_4							1.40	0.95	0.73	0.98
	5	B5_5							1.26	0.95	1.23	1.54
	6	B5_6							0.78	0.52	0.49	1.11
	7	B5_7							1.63	1.61	1.00	1.48
	8	B5_8							0.75	0.67	0.79	0.83

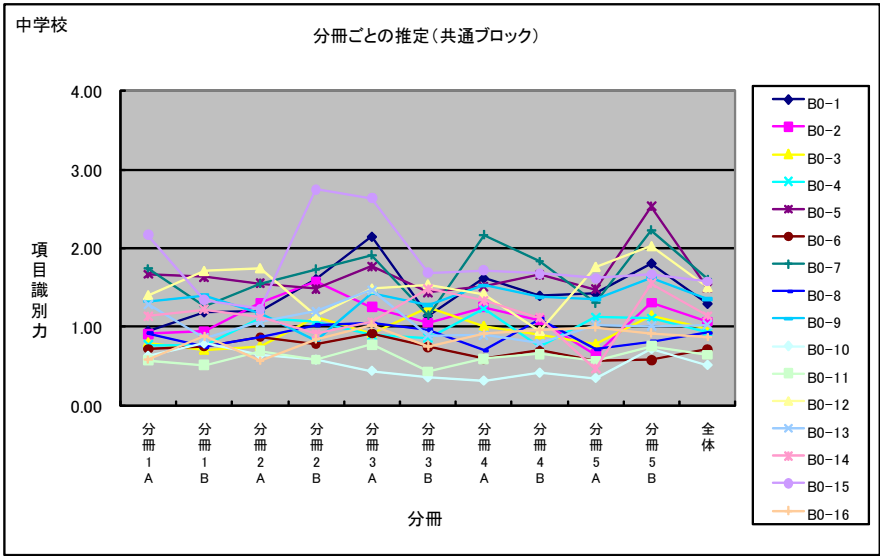
資料 19 数学における分冊ごとの困難度母数の推定値

ブロック 番号	ブロック内 項目番号	変数名	分冊ごとの困難度母数									
			1a	1b	2a	2b	3a	3b	4a	4b	5a	5b
共通	1	B0_1	0.95	1.19	1.20	1.60	2.14	1.14	1.62	1.39	1.42	1.81
	2	B0_2	0.91	0.94	1.31	1.58	1.25	1.05	1.25	1.08	0.65	1.31
	3	B0_3	0.80	0.70	0.75	1.12	0.92	1.24	1.01	0.90	0.78	1.15
	4	B0_4	0.77	0.77	1.11	1.07	0.90	0.86	1.23	0.74	1.12	1.11
	5	B0_5	1.67	1.64	1.56	1.48	1.77	1.44	1.52	1.66	1.48	2.53
	6	B0_6	0.72	0.75	0.87	0.78	0.91	0.74	0.59	0.70	0.57	0.58
	7	B0_7	1.74	1.26	1.55	1.74	1.91	1.15	2.17	1.83	1.30	2.23
	8	B0_8	0.92	0.75	0.87	1.02	1.05	0.96	0.70	1.10	0.72	0.81
	9	B0_9	1.33	1.41	1.17	0.83	1.43	1.28	1.53	1.38	1.35	1.63
	10	B0_10	0.63	0.79	0.64	0.58	0.44	0.35	0.31	0.41	0.34	0.72
	11	B0_11	0.58	0.52	0.70	0.59	0.78	0.43	0.59	0.65	0.57	0.75
	12	B0_12	1.40	1.71	1.74	1.14	1.48	1.54	1.42	0.95	1.76	2.03
	13	B0_13	1.29	0.86	1.06	1.20	1.47	0.89	0.90	0.80	1.02	1.01
	14	B0_14	1.14	1.22	1.13	0.91	1.06	1.48	1.33	1.11	0.47	1.56
	15	B0_15	2.17	1.34	1.22	2.75	2.64	1.69	1.72	1.68	1.62	1.67
	16	B0_16	0.59	0.88	0.57	0.84	1.03	0.75	0.91	0.96	1.00	0.92
1	1	B1_1	0.98	0.70							1.10	0.80
	2	B1_2	0.72	0.92							0.80	1.06
	3	B1_3	0.80	0.89							0.57	0.60
	4	B1_4	0.56	0.70							0.42	0.89
	5	B1_5	1.54	1.25							1.10	1.66
	6	B1_6	0.73	0.88							0.98	0.98
	7	B1_7	0.65	0.64							0.52	0.53
	8	B1_8	1.18	1.35							1.25	1.18
2	1	B2_1	1.39	0.97	0.60	1.15						
	2	B2_2	2.31	1.96	1.71	1.80						
	3	B2_3	0.60	0.47	0.61	0.97						
	4	B2_4	0.75	0.65	0.68	0.65						
	5	B2_5	0.99	0.97	0.92	1.03						
	6	B2_6	1.82	0.97	1.25	1.35						
	7	B2_7	1.19	0.89	1.13	0.85						
	8	B2_8	1.40	1.43	0.94	1.78						
3	1	B3_1			1.00	0.84	1.16	0.88				
	2	B3_2			0.86	0.51	0.70	0.98				
	3	B3_3			2.14	0.82	3.21	1.46				
	4	B3_4			1.00	0.61	0.78	1.05				
	5	B3_5			1.08	0.91	0.95	1.55				
	6	B3_6			0.59	0.51	0.35	0.42				
	7	B3_7			0.85	1.33	1.37	1.18				
	8	B3_8			1.17	1.03	0.78	1.20				
4	1	B4_1					1.13	0.96	1.55	1.00		
	2	B4_2					1.08	0.88	1.25	1.20		
	3	B4_3					0.98	1.13	1.17	0.96		
	4	B4_4					1.90	1.75	1.14	2.10		
	5	B4_5					2.08	1.21	2.24	1.25		
	6	B4_6					1.34	0.99	1.20	1.11		
	7	B4_7					1.46	0.94	1.15	2.22		
	8	B4_8					0.37	0.38	0.21	0.31		
5	1	B5_1							1.36	0.95	1.19	1.12
	2	B5_2							1.42	1.20	0.70	1.13
	3	B5_3							1.41	0.89	0.97	1.22
	4	B5_4							1.40	0.95	0.73	0.98
	5	B5_5							1.26	0.95	1.23	1.54
	6	B5_6							0.78	0.52	0.49	1.11
	7	B5_7							1.63	1.61	1.00	1.48
	8	B5_8							0.75	0.67	0.79	0.83

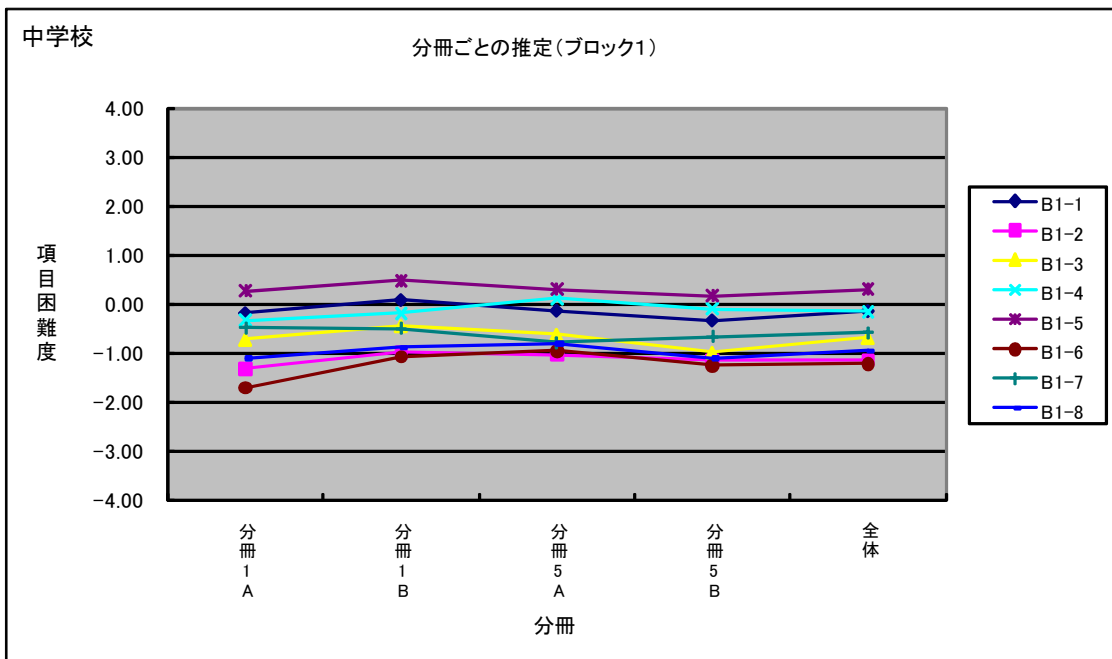
資料 20 数学における項目母数のブロック×分冊ごとの推定値の比較



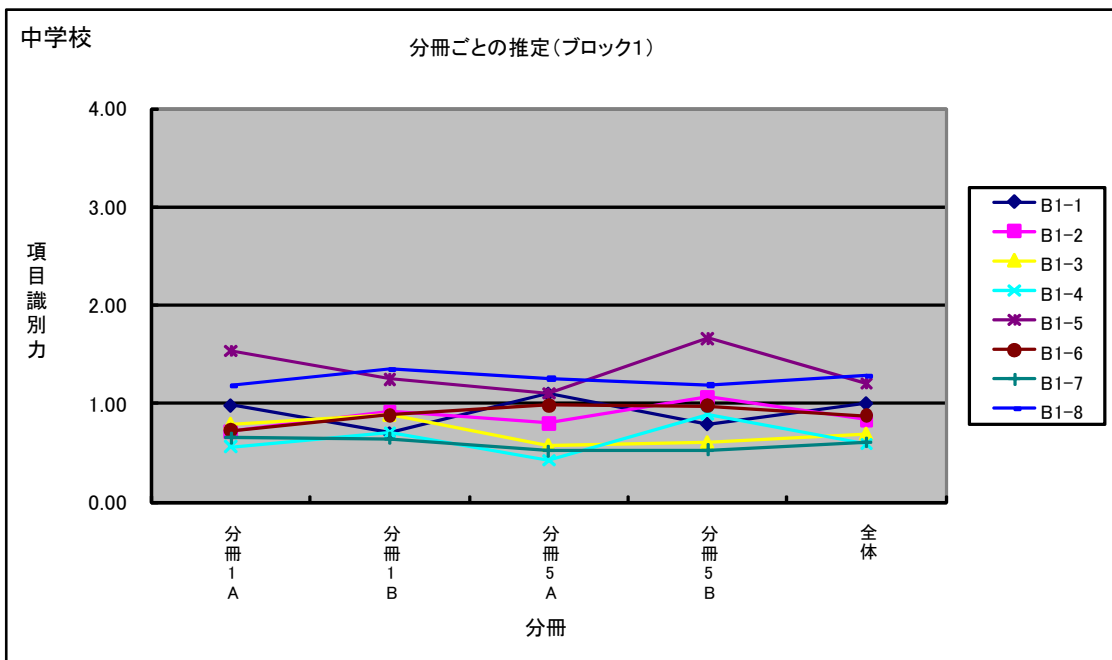
項目	分冊1A	分冊1B	分冊2A	分冊2B	分冊3A	分冊3B	分冊4A	分冊4B	分冊5A	分冊5B	全体
B0-1	-1.96	-1.55	-1.48	-1.49	-1.59	-1.59	-1.69	-1.43	-1.80	-1.65	-1.63
B0-2	-2.23	-1.67	-1.69	-1.72	-1.83	-1.69	-1.53	-1.65	-2.83	-1.72	-1.81
B0-3	-0.45	-0.25	-0.10	-0.52	-0.64	-0.52	-0.55	-0.11	-0.29	-0.43	-0.38
B0-4	-0.66	-0.63	-0.51	-0.56	-0.86	-0.68	-0.70	-0.72	-0.69	-0.79	-0.68
B0-5	-0.81	-0.85	-0.78	-0.78	-0.99	-0.76	-0.89	-0.86	-0.75	-0.88	-0.86
B0-6	-1.76	-1.87	-1.45	-2.14	-1.77	-1.74	-2.05	-1.80	-2.18	-2.33	-1.88
B0-7	-1.59	-1.73	-1.57	-1.49	-1.38	-1.62	-1.46	-1.38	-1.78	-1.32	-1.51
B0-8	-0.28	-0.39	-0.12	-0.43	-0.64	-0.19	-0.69	-0.23	-0.41	-0.42	-0.37
B0-9	-1.31	-1.08	-1.29	-1.47	-1.53	-1.22	-1.43	-1.16	-1.34	-1.18	-1.27
B0-10	-0.09	-0.02	-0.38	0.04	-0.37	-0.20	-0.37	-0.12	0.13	-0.45	-0.18
B0-11	-0.14	-0.39	0.15	-0.30	-0.40	-0.16	-0.32	-0.28	-0.23	-0.04	-0.20
B0-12	-1.51	-1.26	-1.12	-1.12	-1.54	-1.14	-1.38	-1.40	-1.29	-1.20	-1.27
B0-13	-0.03	-0.16	-0.18	-0.25	-0.40	-0.12	-0.17	-0.06	0.01	-0.10	-0.16
B0-14	-1.52	-1.50	-1.55	-1.75	-1.70	-1.54	-1.55	-1.22	-3.55	-1.49	-1.58
B0-15	-0.15	-0.26	-0.20	-0.29	-0.44	-0.24	-0.37	-0.28	-0.19	-0.39	-0.30
B0-16	-0.10	0.06	-0.01	0.02	-0.38	-0.01	-0.13	0.05	0.11	-0.04	-0.05



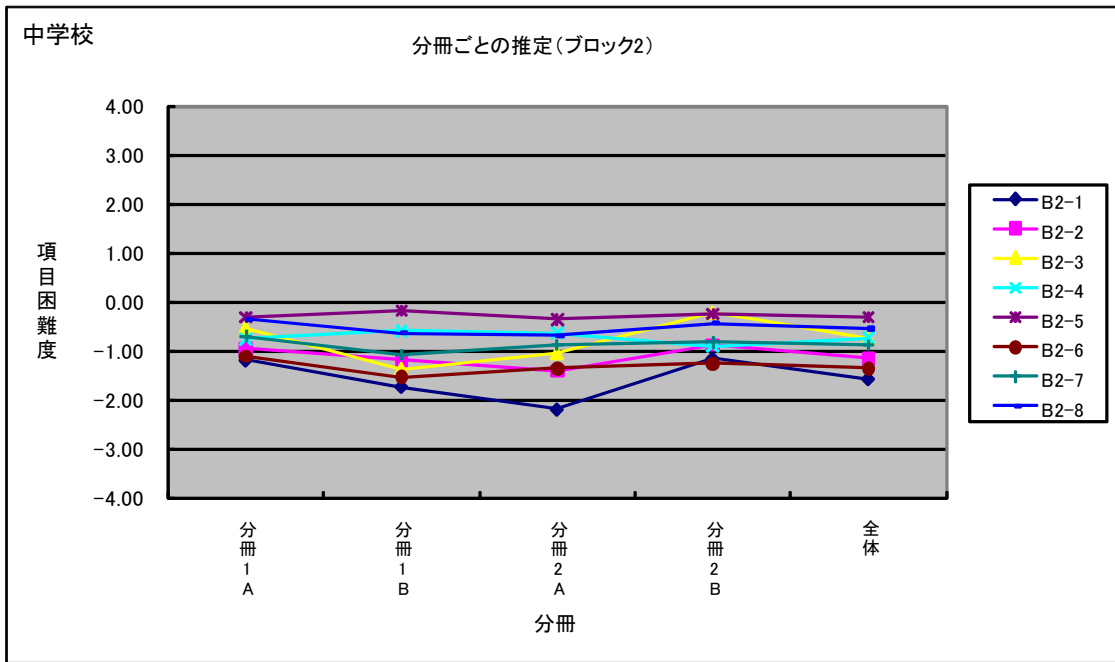
項目	分冊1A	分冊1B	分冊2A	分冊2B	分冊3A	分冊3B	分冊4A	分冊4B	分冊5A	分冊5B	全体
B0-1	0.95	1.19	1.20	1.60	2.14	1.14	1.62	1.39	1.42	1.81	1.29
B0-2	0.91	0.94	1.31	1.58	1.25	1.05	1.25	1.08	0.65	1.31	1.06
B0-3	0.80	0.70	0.75	1.12	0.92	1.24	1.01	0.90	0.78	1.15	0.98
B0-4	0.77	0.77	1.11	1.07	0.90	0.86	1.23	0.74	1.12	1.11	0.93
B0-5	1.67	1.64	1.56	1.48	1.77	1.44	1.52	1.66	1.48	2.53	1.49
B0-6	0.72	0.75	0.87	0.78	0.91	0.74	0.59	0.70	0.57	0.58	0.71
B0-7	1.74	1.26	1.55	1.74	1.91	1.15	2.17	1.83	1.30	2.23	1.61
B0-8	0.92	0.75	0.87	1.02	1.05	0.96	0.70	1.10	0.72	0.81	0.92
B0-9	1.33	1.41	1.17	0.83	1.43	1.28	1.53	1.38	1.35	1.63	1.35
B0-10	0.63	0.79	0.64	0.58	0.44	0.35	0.31	0.41	0.34	0.72	0.51
B0-11	0.58	0.52	0.70	0.59	0.78	0.43	0.59	0.65	0.57	0.75	0.65
B0-12	1.40	1.71	1.74	1.14	1.48	1.54	1.42	0.95	1.76	2.03	1.50
B0-13	1.29	0.86	1.06	1.20	1.47	0.89	0.90	0.80	1.02	1.01	1.03
B0-14	1.14	1.22	1.13	0.91	1.06	1.48	1.33	1.11	0.47	1.56	1.14
B0-15	2.17	1.34	1.22	2.75	2.64	1.69	1.72	1.68	1.62	1.67	1.58
B0-16	0.59	0.88	0.57	0.84	1.03	0.75	0.91	0.96	1.00	0.92	0.87



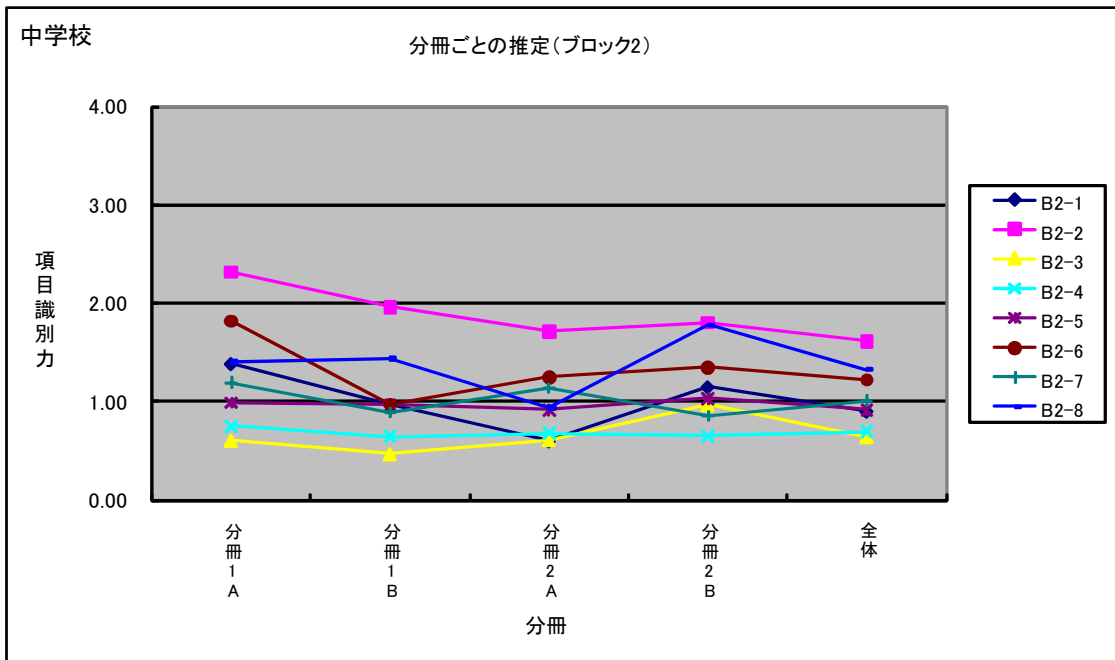
項目	分冊1A	分冊1B	分冊5A	分冊5B	全体
B1-1	-0.20	0.08	-0.14	-0.35	-0.15
B1-2	-1.33	-1.00	-1.05	-1.16	-1.15
B1-3	-0.73	-0.45	-0.63	-1.00	-0.69
B1-4	-0.34	-0.20	0.11	-0.10	-0.16
B1-5	0.26	0.47	0.30	0.16	0.29
B1-6	-1.72	-1.08	-0.96	-1.26	-1.23
B1-7	-0.49	-0.51	-0.80	-0.67	-0.59
B1-8	-1.12	-0.89	-0.82	-1.11	-0.96



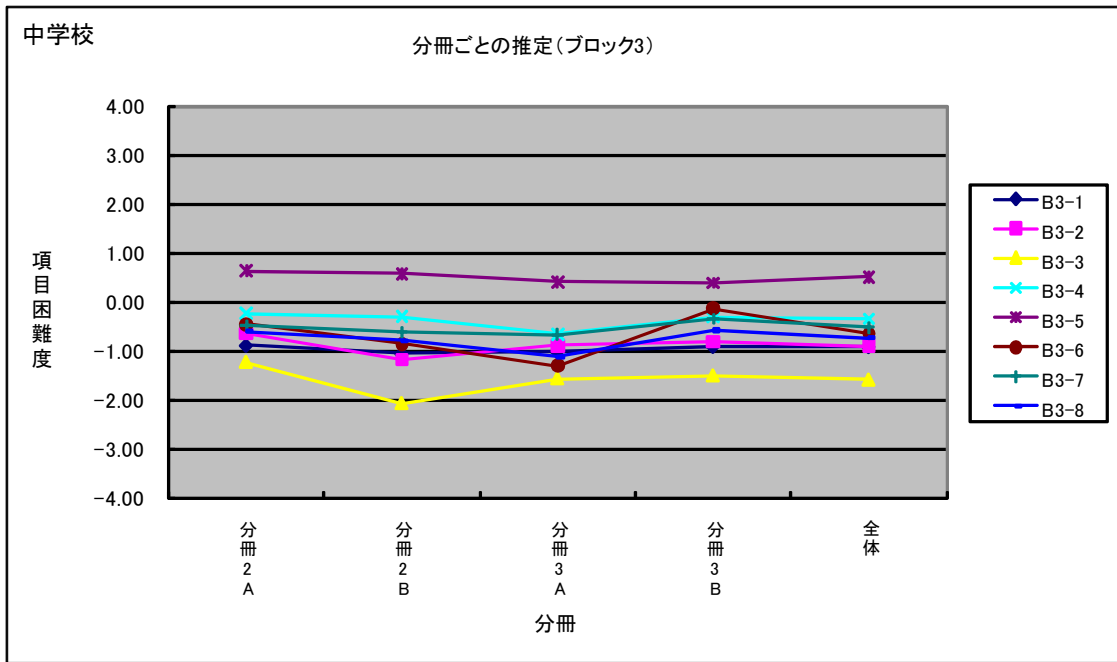
項目	分冊1A	分冊1B	分冊5A	分冊5B	全体
B1-1	0.98	0.70	1.10	0.80	1.00
B1-2	0.72	0.92	0.80	1.06	0.83
B1-3	0.80	0.89	0.57	0.60	0.69
B1-4	0.56	0.70	0.42	0.89	0.59
B1-5	1.54	1.25	1.10	1.66	1.20
B1-6	0.73	0.88	0.98	0.98	0.88
B1-7	0.65	0.64	0.52	0.53	0.61
B1-8	1.18	1.35	1.25	1.18	1.28



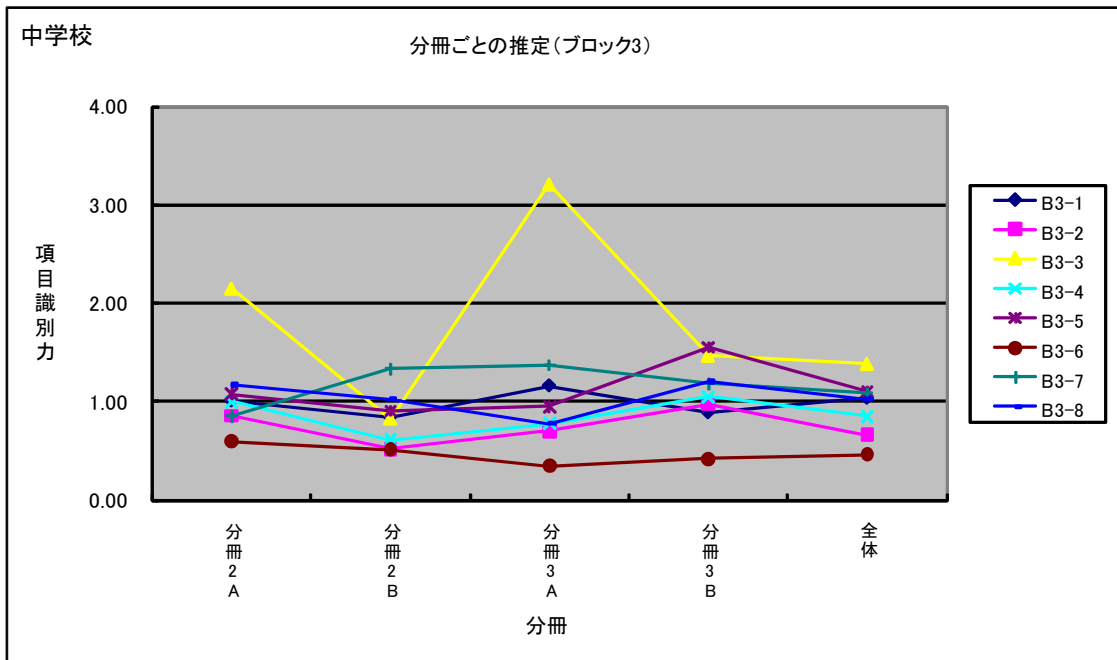
項目	分冊1A	分冊1B	分冊2A	分冊2B	全体
B2-1	-1.20	-1.73	-2.20	-1.16	-1.58
B2-2	-0.96	-1.20	-1.41	-0.88	-1.16
B2-3	-0.54	-1.37	-1.05	-0.23	-0.75
B2-4	-0.76	-0.59	-0.64	-0.92	-0.74
B2-5	-0.32	-0.19	-0.36	-0.25	-0.32
B2-6	-1.12	-1.54	-1.37	-1.26	-1.36
B2-7	-0.71	-1.08	-0.88	-0.83	-0.89
B2-8	-0.36	-0.63	-0.70	-0.43	-0.55



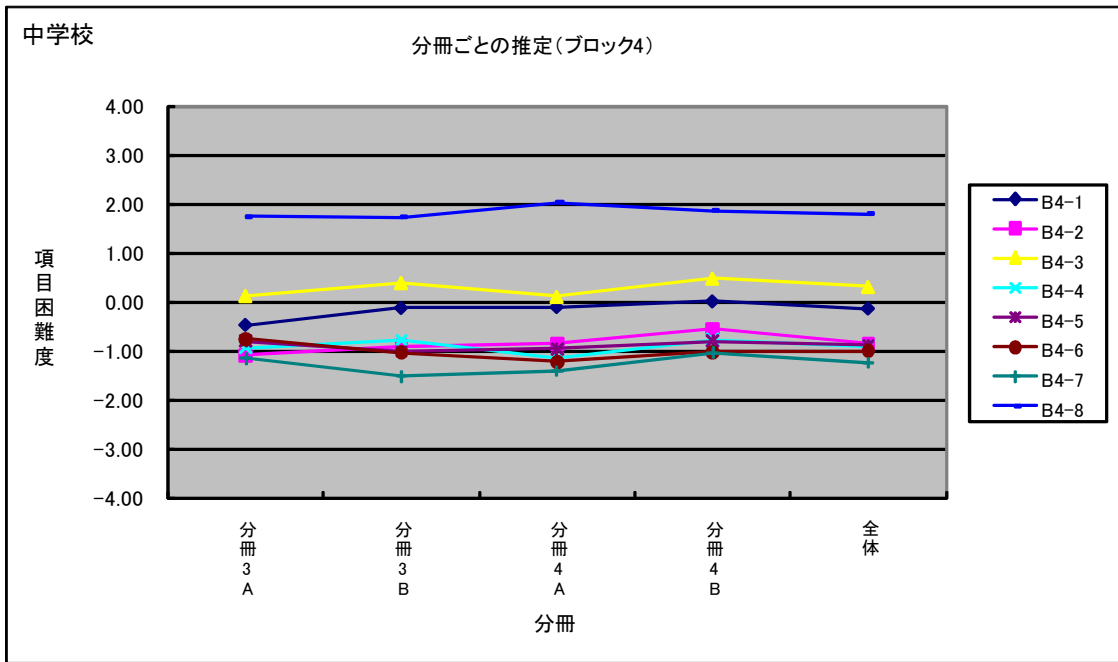
項目	分冊1A	分冊1B	分冊2A	分冊2B	全体
B2-1	1.39	0.97	0.60	1.15	0.90
B2-2	2.31	1.96	1.71	1.80	1.61
B2-3	0.60	0.47	0.61	0.97	0.64
B2-4	0.75	0.65	0.68	0.65	0.70
B2-5	0.99	0.97	0.92	1.03	0.91
B2-6	1.82	0.97	1.25	1.35	1.22
B2-7	1.19	0.89	1.13	0.85	1.01
B2-8	1.40	1.43	0.94	1.78	1.32



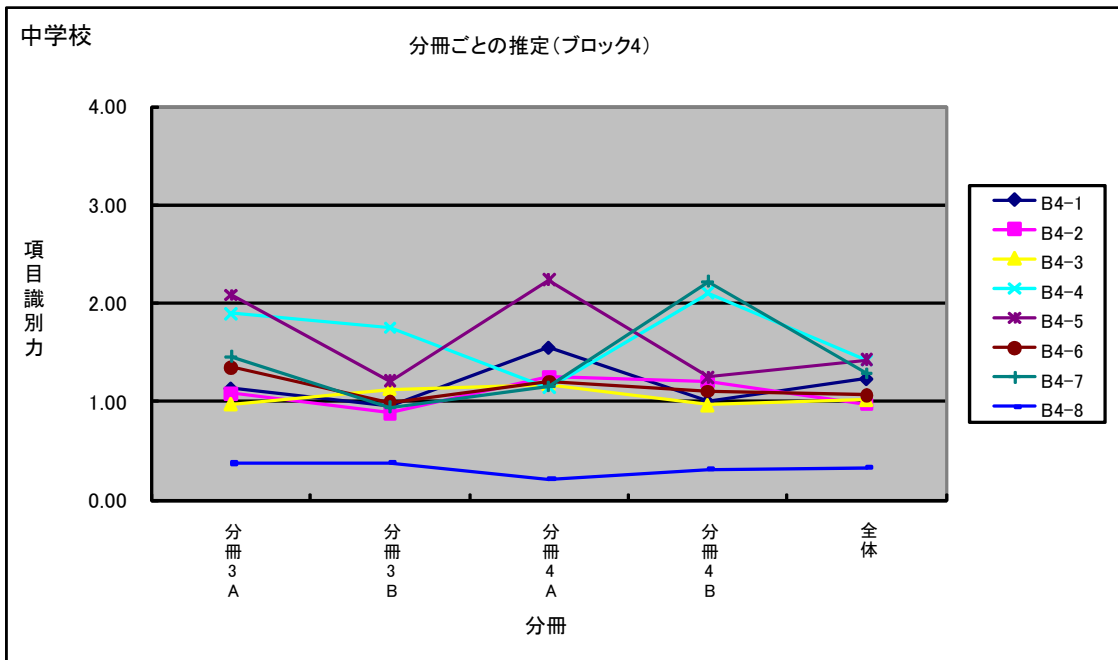
項目	分冊2A	分冊2B	分冊3A	分冊3B	全体
B3-1	-0.89	-1.06	-1.01	-0.91	-0.92
B3-2	-0.65	-1.19	-0.90	-0.81	-0.91
B3-3	-1.23	-2.07	-1.57	-1.51	-1.60
B3-4	-0.24	-0.30	-0.66	-0.31	-0.35
B3-5	0.63	0.57	0.40	0.39	0.51
B3-6	-0.46	-0.87	-1.31	-0.14	-0.64
B3-7	-0.48	-0.63	-0.67	-0.35	-0.53
B3-8	-0.60	-0.80	-1.13	-0.59	-0.74



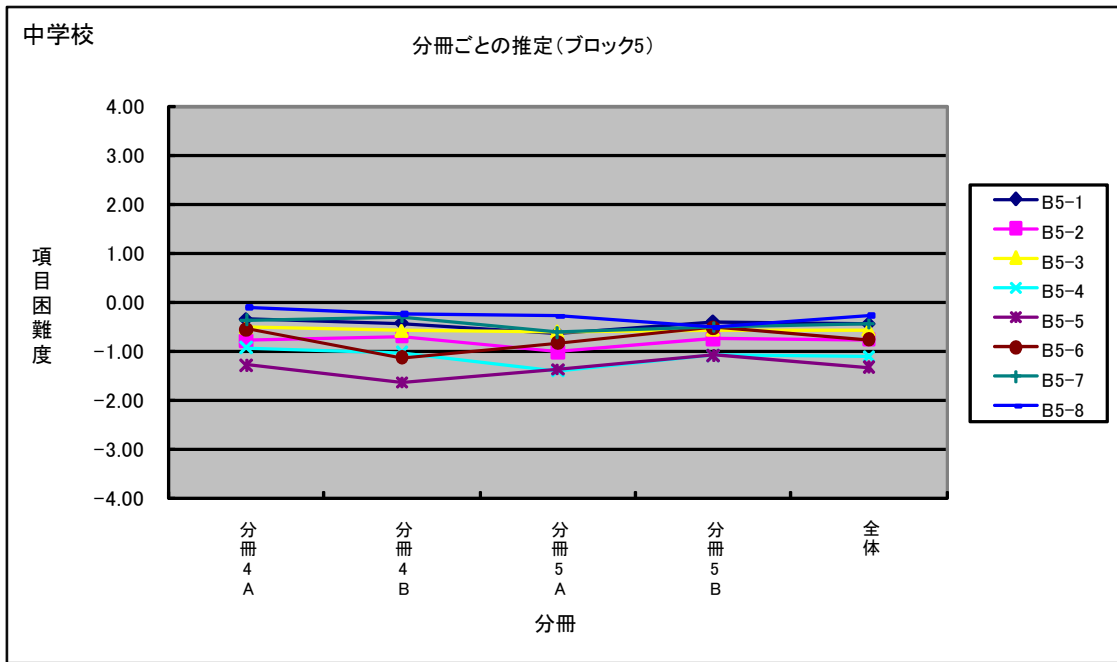
項目	分冊2A	分冊2B	分冊3A	分冊3B	全体
B3-1	1.00	0.84	1.16	0.88	1.03
B3-2	0.86	0.51	0.70	0.98	0.66
B3-3	2.14	0.82	3.21	1.46	1.38
B3-4	1.00	0.61	0.78	1.05	0.85
B3-5	1.08	0.91	0.95	1.55	1.10
B3-6	0.59	0.51	0.35	0.42	0.46
B3-7	0.85	1.33	1.37	1.18	1.09
B3-8	1.17	1.03	0.78	1.20	1.03



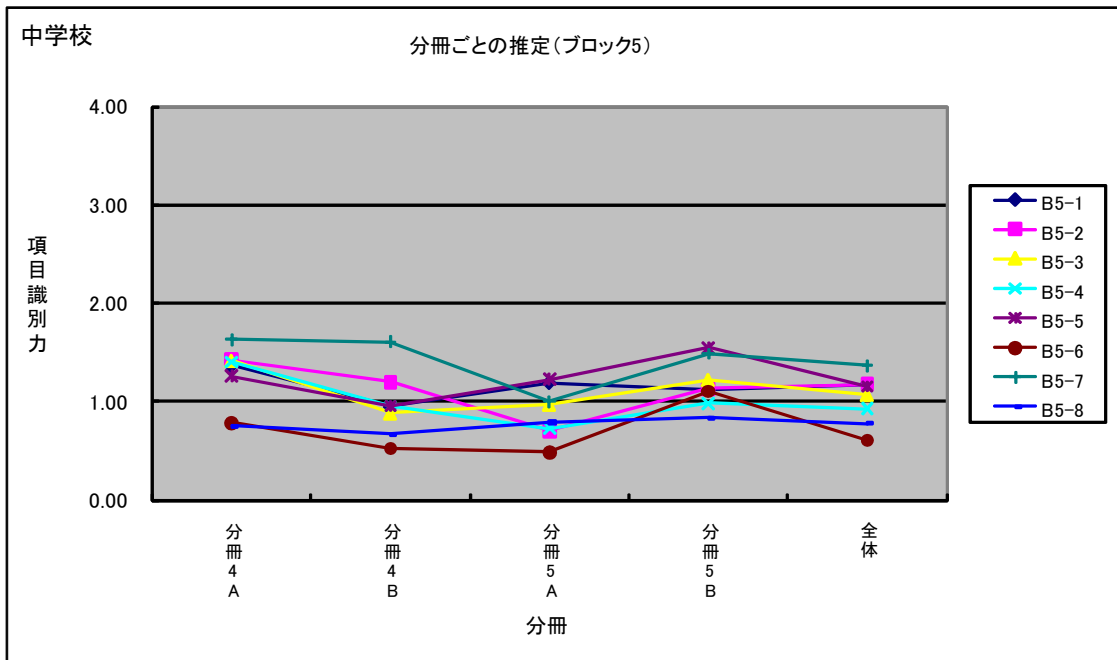
項目	分冊3A	分冊3B	分冊4A	分冊4B	全体
B4-1	-0.47	-0.12	-0.11	0.01	-0.13
B4-2	-1.09	-0.91	-0.86	-0.56	-0.86
B4-3	0.12	0.39	0.11	0.48	0.31
B4-4	-0.94	-0.78	-1.15	-0.77	-0.90
B4-5	-0.81	-1.02	-0.96	-0.81	-0.89
B4-6	-0.77	-1.04	-1.23	-1.03	-1.01
B4-7	-1.16	-1.53	-1.42	-1.04	-1.25
B4-8	1.74	1.73	2.02	1.86	1.80



項目	分冊3A	分冊3B	分冊4A	分冊4B	全体
B4-1	1.13	0.96	1.55	1.00	1.23
B4-2	1.08	0.88	1.25	1.20	0.97
B4-3	0.98	1.13	1.17	0.96	1.02
B4-4	1.90	1.75	1.14	2.10	1.42
B4-5	2.08	1.21	2.24	1.25	1.43
B4-6	1.34	0.99	1.20	1.11	1.07
B4-7	1.46	0.94	1.15	2.22	1.29
B4-8	0.37	0.38	0.21	0.31	0.33



項目	分冊4A	分冊4B	分冊5A	分冊5B	全体
B5-1	-0.36	-0.44	-0.66	-0.41	-0.46
B5-2	-0.80	-0.71	-1.02	-0.76	-0.77
B5-3	-0.52	-0.59	-0.60	-0.57	-0.57
B5-4	-0.94	-1.04	-1.42	-1.10	-1.12
B5-5	-1.30	-1.65	-1.39	-1.09	-1.34
B5-6	-0.56	-1.14	-0.84	-0.52	-0.77
B5-7	-0.37	-0.32	-0.63	-0.52	-0.45
B5-8	-0.12	-0.25	-0.30	-0.52	-0.29



項目	分冊4A	分冊4B	分冊5A	分冊5B	全体
B5-1	1.36	0.95	1.19	1.12	1.18
B5-2	1.42	1.20	0.70	1.13	1.17
B5-3	1.41	0.89	0.97	1.22	1.07
B5-4	1.40	0.95	0.73	0.98	0.93
B5-5	1.26	0.95	1.23	1.54	1.16
B5-6	0.78	0.52	0.49	1.11	0.61
B5-7	1.63	1.61	1.00	1.48	1.36
B5-8	0.75	0.67	0.79	0.83	0.78

資料 21 調査依頼状

平成22年10月1日

新潟市小学校学校長殿
新潟市中学校学校長殿

東北大学大学院教育学研究科
教授 柴山 直

文部科学省「学力調査を活用した専門的な課題分析に関する調査研究」ご協力をお願い

平成22年8月27日付文部科学省「平成23年度以降の全国的な学力調査の在り方について（中間まとめ）」にありますように、学力等の状況の経年変化の分析や教育格差の分析を重視した新しいタイプの調査について、諸外国の学力調査の状況等も踏まえつつ、研究開発を行う目的で、下記のような調査研究事業を東北大学大学院教育学研究科において実施することになりました。ご多忙中誠に恐れ入りますが、調査にご協力をお願いできれば幸いです。

記

件 名：文部科学省「学力調査を活用した専門的な課題分析に関する調査研究」

内 容：分冊方式による算数、数学の調査問題の実施

対象学年：小学校第6学年、中学校第3学年

調査期間：平成22年10月18日～平成22年10月22日

調査時間：1単位時間内（小学校45分、中学校50分）

調査方法：別紙「調査実施の手引き」による

（注）なお、本調査の実施にあたって、調査問題の印刷・配送・回収・採点等は株式会社教育測定研究所（東京都港区北青山3-2-4 日新青山ビル5F）に委託しております。

以上

別紙 1

文部科学省「学力調査を活用した専門的な課題分析に関する調査研究」 調査実施の手引き

1. 調査目的

この調査は、小学校第6学年及び中学校第3学年の児童生徒を対象に学習指導要領に基づく算数・数学の教科調査及び教師を対象とした質問紙調査を行います。調査問題は、各学年とも5種類の問題冊子を児童生徒一人ひとりに割り当てて行います。5種類の問題冊子はそれぞれ共通問題と分冊独自の問題とで構成され、全体で学習指導要領の広範囲の問題を出題できるように設計されています。児童生徒は学習指導要領の一部の問題に解答することで、解答しなかった問題の正答率予測を行うことも可能になります。

2. 調査スケジュール

①調査対象学級及び対象人数の確認（平成22年10月1日～8日）

今回の調査対象となる御校の学級数、児童生徒人数、調査実施予定日、ご担当者連絡先について、別紙2に必要事項をご記入の上、10月8日までに委託業者にファクスにてご返信ください。

②調査問題の配送（実施日の2営業日前まで）

御校で行われる5種類の調査資材が、調査対象人数分（予備数を含む）委託業者から宅配便（ヤマト運輸）によって届けられます。調査資材が届きましたら、同封される資材明細と内容が一致しているかどうかご確認ください。万一、実施日前日の午後1時までに調査資材が届かない場合または調査資材に不足等があった場合は、下記の委託業者にご連絡ください。

③調査の実施（平成22年10月18日～22日）

調査用紙は5種類あります。児童生徒にはそれぞれ一人1種類の調査用紙が当たるよう配布してください。なお、本調査では個人情報保護の観点から児童生徒の氏名を取得いたしませんので、解答用紙には「組」「出席番号」「性別」のみ記入するようご指導ください。調査結果は、この「組」「出席番号」「性別」を記載して返却されます。

なお、合わせてお送りする教師用質問紙調査もお答えください。

④解答済みの調査問題の返却（平成22年10月29日まで）

調査が終了いたしましたら、配送時に届けられた段ボール箱に解答済みの解答用紙と調査用紙及び使用しなかった調査用紙を入れて、配送時に同封されていた返送用の宅配

便伝票を使って、委託業者宛てご返送ください。(配送業者の電話番号は宅配便伝票に記載されています。)

※当日の児童生徒の遅刻・早退の場合の対応について

当日、児童生徒が遅刻・早退等で決められた解答時間を確保できなかった場合は、解答用紙を回収の上、「実施監督報告書」に該当児童生徒の「組」「出席番号」「性別」をご記入ください。

※欠席児童生徒の対応について

調査当日欠席した児童生徒に対し、後日に調査を行った場合は、必ず10月29日までに調査用紙及び解答用紙を新潟市教育委員会学校支援課へ新潟市の学校便でお送りください。学校支援課で取りまとめの上、委託業者に届けます。期日までに提出されない場合は、採点及び個人票発行の対象となりませんのでご注意ください。

⑤調査に関する問い合わせ（平成22年10月4日から12月上旬まで）

調査問題の配送・回収についてご不明な点がございましたら、下記の委託業者問い合わせ窓口までご連絡ください。なお、調査問題の内容に関するお問い合わせにはお答えできませんのでご注意ください。また、調査用紙返却後に委託業者から返却資材等についてお問い合わせさせていただく場合がございますので、その際にご対応をお願いいたします。

⑥個人票の送付について（平成22年12月上旬）

今回の調査結果として、児童生徒の解答状況を記載した個人票を12月上旬に委託業者が御校にお届けいたします。万一、12月中旬になっても個人票が届かない場合は、下記の委託業者あてにご連絡ください。

3. お問い合わせ先

○本調査の目的等全般に関わるお問い合わせ先

〒980-8576 仙台市青葉区川内 41

東北大学大学院教育学研究科 教授 柴山 直

Tel & Fax 022-795-3738 e-mail: sibayama@sed.tohoku.ac.jp

○調査資材の配送・回収等に関わるお問い合わせ先（委託業者）

〒107-0061 東京都港区北青山 3-2-4 日新青山ビル 5階

株式会社 教育測定研究所

調査担当 菊地、木村、平井

Tel 03-5775-9079 Fax 03-5775-9089

(お問い合わせ対応：土日祭日を除く午前10時～午後5時)

別紙 2

文部科学省「学力調査を活用した専門的な課題分析に関する調査研究」
調査対象学級及び対象人数の確認用紙

※今回の調査対象となる御校の学級数、児童生徒人数、調査実施開始予定日、ご担当者連絡先について、下記の太枠内に必要事項をご記入の上、10月8日までに委託業者にファクスにてご返信ください。

学番		※記入不要です
種別	(小学校 ・ 中学校)	どちらかに○を付けてください。
学校名		“新潟市立”は不要です。
対象学級数		調査対象の学級数をご記入ください。
対象人数		調査対象の児童・生徒数をご記入ください。
調査実施 開始予定日	10月 日 () 予定	調査実施開始予定月日をご記入ください。
ご担当者名		連絡先ご担当者名をご記入ください。
連絡先 TEL		連絡先電話番号をご記入ください。
連絡先 FAX		連絡先 FAX 番号をご記入ください。
連絡先 e-mail		可能ならば連絡先電子メールアドレスをご記入ください。

ファクス送付先：株式会社 教育測定研究所
調査担当 菊地、木村、平井
Fax 03-5775-9089

<教育測定研究所：個人情報の取り扱いについて>
いただいた個人情報は、本調査の資料送付・お問い合わせの際に用いる目的にのみ利用いたします。ご登録いただいた個人情報はご本人の同意なく第三者へ提供することはありません。弊社の個人情報保護方針については、以下のホームページをご覧ください。
<http://www.jiem.co.jp/privacy/index.html>
<個人情報苦情及び相談窓口>
株式会社 教育測定研究所 個人情報取り扱いに関する苦情・相談窓口 電話：03-5775-9089 E-mail：contact@jiem.co.jp
午前9時30分～午後5時30分（土・日曜日、祝祭日、年末年始は除く）

資料 22 学校への報告

平成22年12月10日

新潟市小学校学校長殿
新潟市中学校学校長殿

東北大学大学院教育学研究科
教授 柴山 直

文部科学省「学力調査を活用した専門的な課題分析に関する調査研究」
調査結果シート送付について

先だつては、文部科学省「学力調査を活用した専門的な課題分析に関する調査研究」に基づく『分冊方式による算数、数学の調査問題の実施』に多大なご協力を賜り、誠にありがとうございました。おかげさまで滞りなく答案の回収、採点及び集計作業が完了いたしましたので、下記のように調査結果シートをお送りいたします。ご査収のほど何卒よろしくお願い申し上げます。

なお、別紙に「調査結果シートの見方」を添付しておりますので参考にいただければ幸いです。また、ご不明な点がございましたら下欄までお問い合わせください。

結果送付のご案内かたがた、ご協力に際し厚く御礼申し上げます。

記

件 名：文部科学省「学力調査を活用した専門的な課題分析に関する調査研究」

内 容：分冊方式による算数、数学の調査問題の実施

対象学年：小学校第6学年、中学校第3学年

送付資料：① 算数（数学）結果シート（個人票） ※参加児童・生徒全員の人数分
② 学校用結果シート ※各学校へ1枚

お問い合わせ先

○本調査の目的等全般に関わるお問い合わせ先
〒980-8576 仙台市青葉区川内 41
東北大学大学院教育学研究科 教授 柴山 直
Tel & Fax 022-795-3738 e-mail: sibayama@sed.tohoku.ac.jp

○調査資料の配送・回収等に関わるお問い合わせ先（委託業者）
〒107-0061 東京都港区北青山 3-2-4 日新青山ビル 5 階
株式会社 教育測定研究所
調査担当 菊地、平井
Tel 03-5775-9079 Fax 03-5775-9089
（お問い合わせ対応：土日祭日を除く午前10時～午後5時）

(別紙)

ご指導の先生方へ

調査結果シートの見方

今回、新潟市の小中学校の御協力を得て行った調査の実際のテストデザインは下の図のようになります。この図では、たとえば分冊1には共通ブロック、ブロック1、ブロック2が含まれています。同様にその下の分冊2には共通ブロック、ブロック2、ブロック3が含まれています。いずれの分冊も設問数としては小学校は33、中学校は32ということになりますが、分冊1を受ける児童生徒と分冊2を受ける児童生徒が共通して解く問題は共通ブロックとブロック2のあわせて小学校は24個、中学校は24個で、残りの8設問は互いに異なる問題になります。このようにして分冊相互に共通な項目を含めながら、5つの分冊を準備して領域全体をカバーするのが基本的な考え方です。各分冊には、1a, 1b～5a, 5bのセット名がついています。たとえば、分冊1を例にとりますと、1aの場合はブロック1、共通ブロック、ブロック2の順で、1bの場合は、ブロックの順次を変えてブロック2、共通ブロック、ブロック1の順で分冊を構成しています。他の分冊も同様です。なお、このような調査の方法を重複テスト分冊法と呼んで、PISA などでも採用されている方法です。

分冊番号	設問のブロック番号 (設問数)					
	共通 ブロック (16)	ブロック1 (8)	ブロック2 (8)			
分冊1 (1a, 1b)	共通 ブロック (16)	ブロック1 (8)	ブロック2 (8)			
分冊2 (2a, 2b)			ブロック2 (8)	ブロック3 (8)		
分冊3 (3a, 3b)				ブロック3 (8)	ブロック4 (8)	
分冊4 (4a, 4b)					ブロック4 (8)	ブロック5 (8)
分冊5 (5a, 5b)			ブロック1 (8)			ブロック5 (8)

注) 分冊セットは、a, b間で設問ブロックの順序を入れかえています。例えば1aは「ブロック1-共通ブロック-ブロック2」の順で、一方1bは「ブロック2-共通ブロック-ブロック1」の順で問題が構成されています。

図 今回のテストデザインの概念図

さらに、今回の調査では、最新のテスト理論を利用して、ある生徒が受けなかった残りのブロック、たとえば分冊1を受けた生徒を例にとれば、その生徒がもしブロック3～5の問題を受けたとしたらどの程度の確率でその問題に正しく答えられるかという推定正答確率も計算しています。その生徒は実際には32問しか解いていませんが、残りの問題についての情報も得られるということになり、その生徒の数学に関する学力の全体像を把握できるようになっています。

このように、今回の調査は、従来の学力調査のように、児童・生徒が解答する問題はすべて同一であるという構成ではありません。そうすると、「解答していない問題があるのだから、その児童・生徒個人の学力は総合的にはわからないのではないか」と思われるかもしれませんが、しかし、項目反応理論という最新のテスト理論を応用することにより、実際は受けていない問題項目の正答確率を推定することができます。この推定正答確率を見ることによって、出題されていなかった領域の学力（理解度）の概要を把握することが可能になります。

<平均正答率の見方>

もし「平均正答率」が70%の問題すなわち易しい問題で×になっている、という場合、その問題の単元・内容の理解が不十分であることを表しています。反対に、もし「平均正答率」が30%の非常に難しい問題で○になっているという場合、その問題の単元・内容の理解がよくなされていると解釈することができますでしょう。

<推定正答確率の意味>

個人票の「推定正答確率」は、データ分析によって算出された個人の「学力」から、「その個人が、解答していない問題に対してどれくらいの確率で正答できそうか」を推定したものです。したがって、個人ごとに、この「推定正答確率」は異なります。

ただし、このテスト冊子のすべての問題に正解した人あるいはすべて不正解だった人の学力は技術的に推定することはできません。

<推定正答確率の使い方・見方>

ある領域・内容の「推定正答確率」をみるときは、「推定正答確率が30%だから、この領域・内容の理解が不十分である」「80%だから十分である」というような絶対的な正答率の見方ではなく、「平均正答率」との比較でみてください。

「推定正答確率」は、正誤データをもとに算出されたその児童・生徒の「学力」によって、「実際には解いていない問題にどれだけの確率で正答できそうか」を推定したものですので、その個人の学力が全体の学力の平均に比べて“高め”であると、「推定正答確率」も実際の「平均正答率」よりも高く出ている傾向があります。

平成 22 年度文部科学省委託研究

「学力調査を活用した専門的な課題分析に関する調査研究」研究成果報告書

平成 23 年 3 月 31 日 発行

発行者 柴 山 直

〒980-8576 宮城県仙台市青葉区川内 27-1

東北大学大学院教育学研究科

電話 022-795-3738

E-mail: sibayama@sed.tohoku.ac.jp
