

教育の情報化の実態に係る主な指標

長野県

平成29年度 学校における教育の情報化の
実態等に関する調査結果（平成30年3月現在）

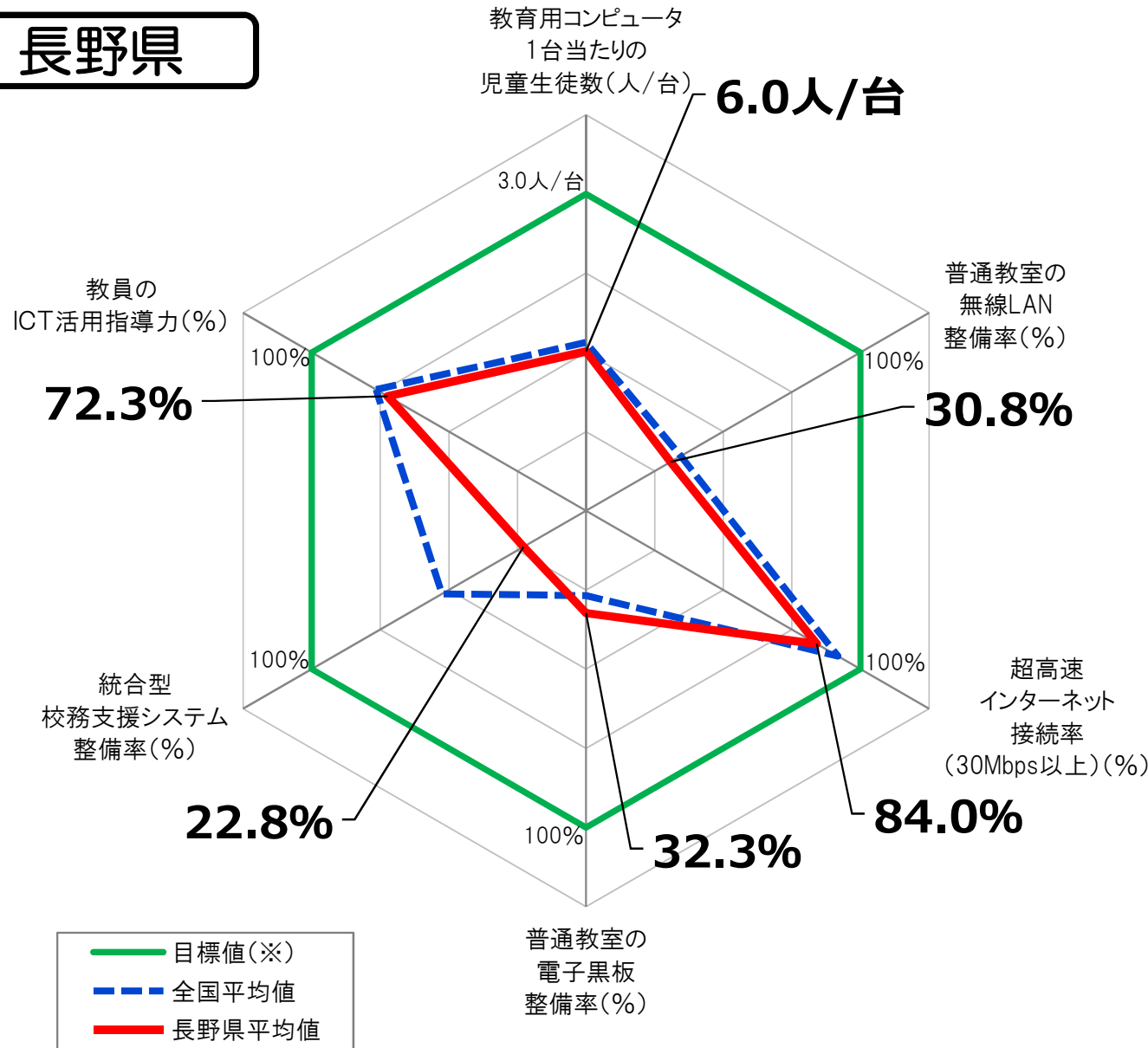
〔確定値〕

平成30年10月

文部科学省

教育の情報化の実態に係る主な指標（概要）

長野県



指標(全学校種)	長野県 平均値	全国平均値
教育用コンピュータ 1台当たりの児童生徒数	6.0人/台	5.6人/台
普通教室の 無線LAN整備率	30.8%	34.5%
超高速インターネット接続 率 (30Mbps以上)	84.0%	91.8%
普通教室の電子黒板 整備率	32.3%	26.8%
統合型校務支援 システム整備率	22.8%	52.5%
教員のICT活用指導力	72.3%	76.6%

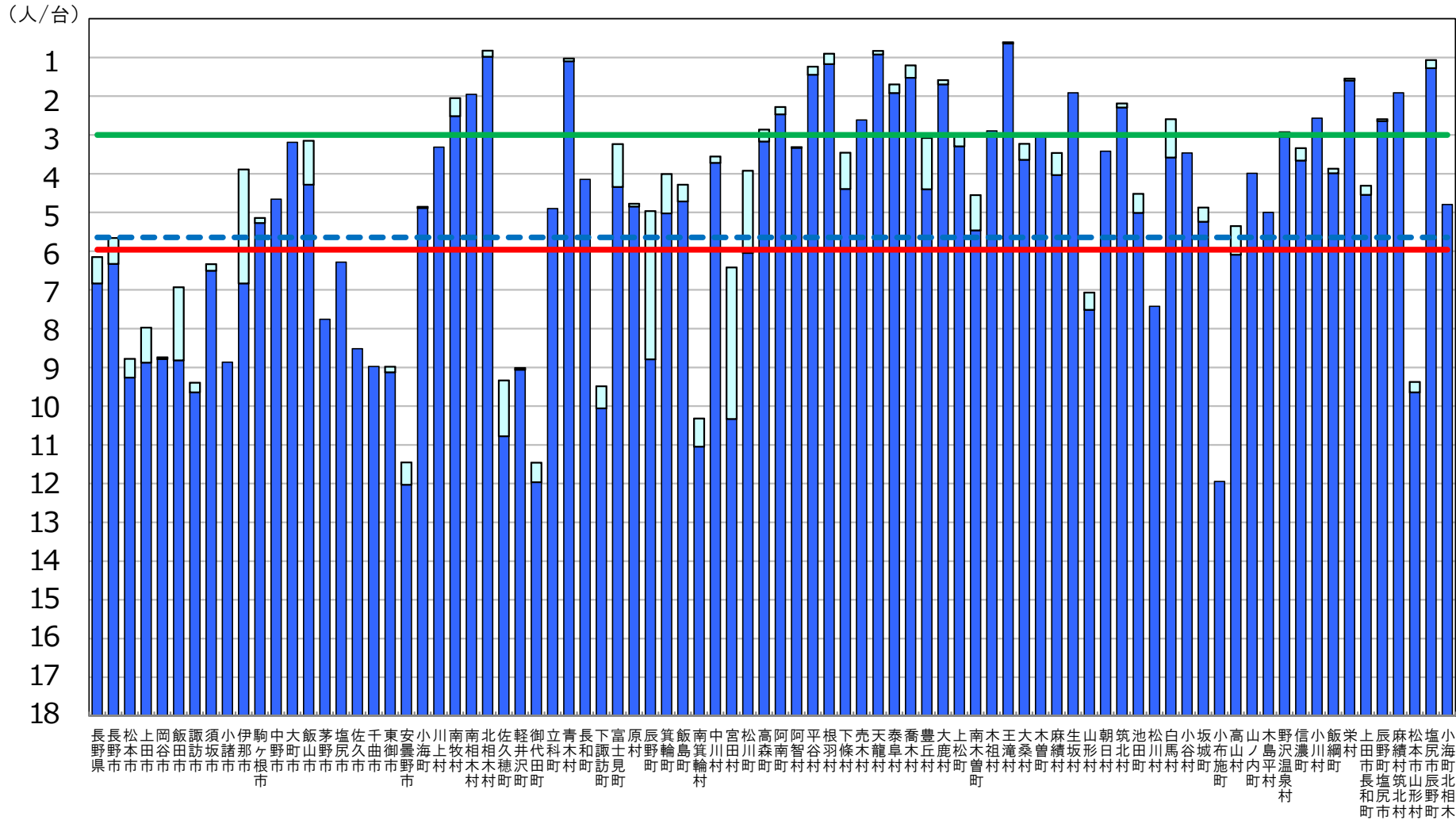
※ 「全学校種」とは、小学校、中学校、義務教育学校、高等学校、中等教育学校及び特別支援学校のことをいう。

※ 上記グラフの目標値は、第3期教育振興基本計画(2018～2022年度)における目標値(「学習者用コンピュータ3クラスに1クラス分程度【授業展開に応じて必要な時に「1人1台環境」を可能とする環境の実現】(1日1コマ分程度を当面の目安)」「普通教室の無線LAN整備率100%」「超高速インターネット接続率(30Mbps以上)100%」「普通教室の電子黒板整備率100%」「統合型校務支援システム整備率100%」「教員のICT活用指導力100%」)。

教育用コンピュータ1台当たりの児童生徒数

[長野県内自治体]

- 目標値 3クラスに1クラス分程度 (第3期教育振興基本計画)
- - - 全国平均値 5.6人/台
- 長野県平均値 6.0人/台 (第38位)



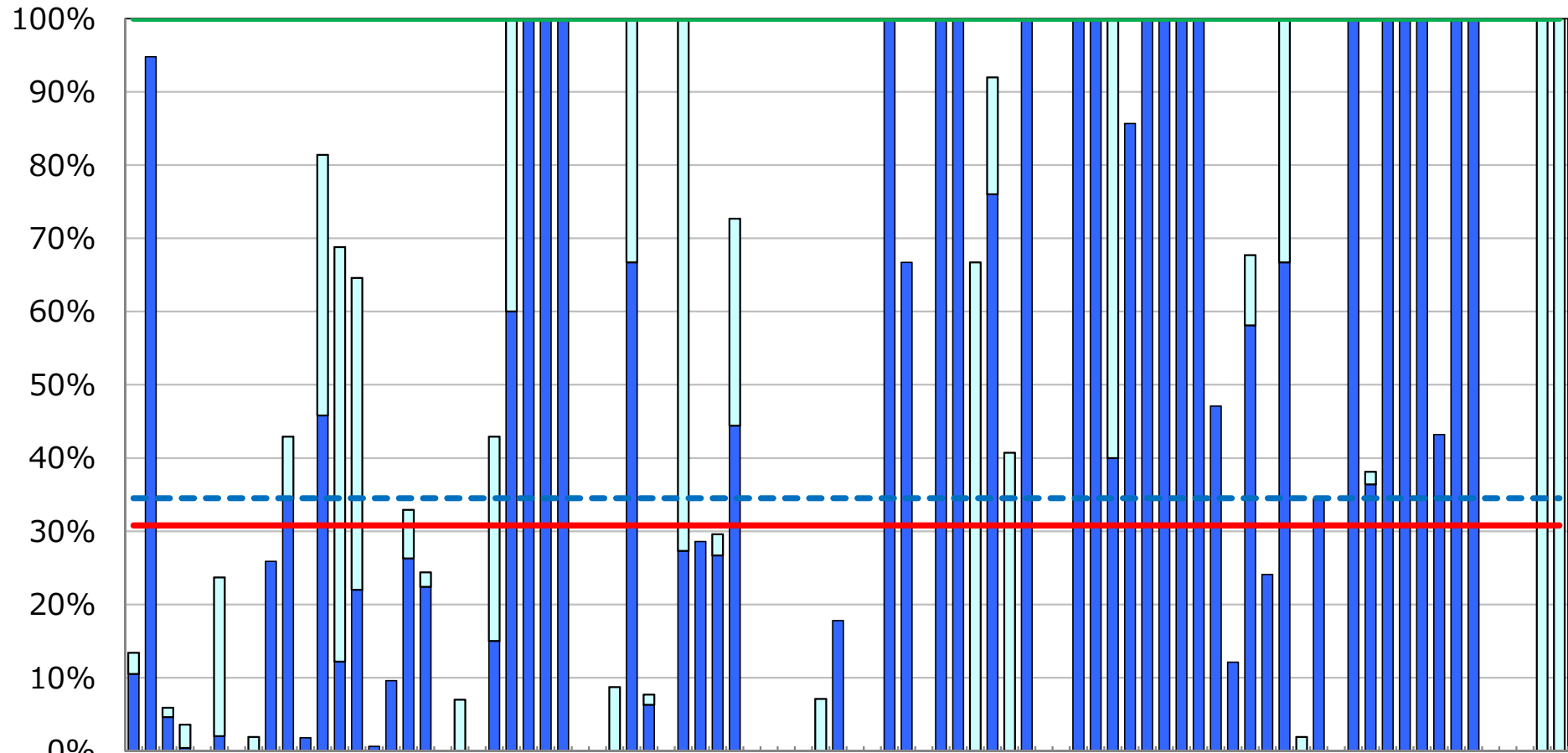
※ 第3期教育振興基本計画(2018~2022年度)における目標値(「学習者用コンピュータ3クラスに1クラス分程度【授業展開に応じて必要な時に「1人1台環境」を可能とする環境の実現】(1日1コマ分程度を当面の目安)」)。

□ 前年度調査からの増加分

普通教室の無線LAN整備率

[長野県内自治体]

- 目標値 100% (第3期教育振興基本計画)
- - 全国平均値 34.5%
- 長野県平均値 30.8% (第30位)



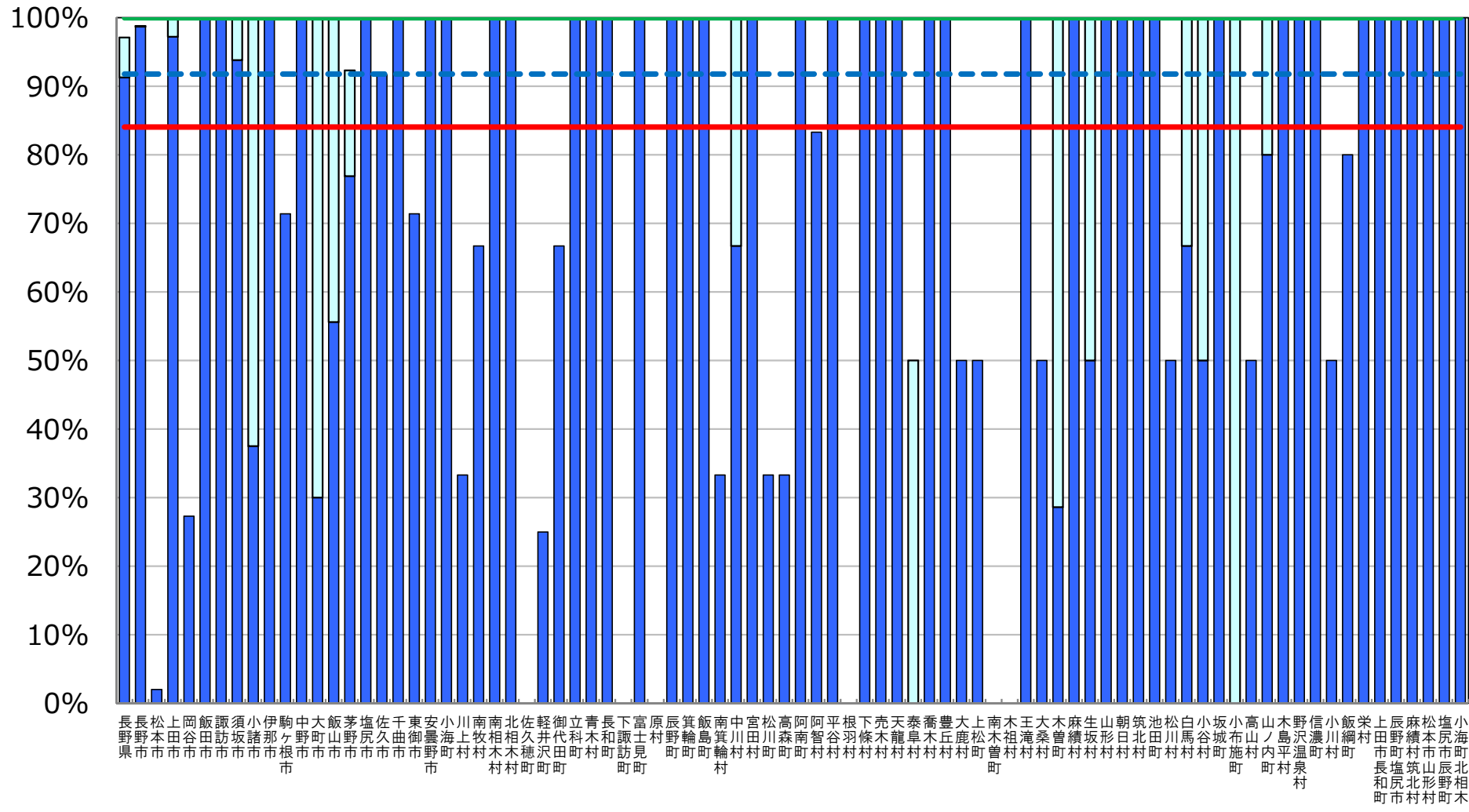
長野市 松本市 岡谷市 飯田市 須坂市 伊豆川町 中野市 大田原市 茅野市 塩尻市 佐久市 千曲市 東御市 安曇野市 小川町 南木曾町 南相模村 北相模村 佐田町 軽井沢町 御代町 立科町 青木町 下諏訪町 長土村 富田町 原村 辰野町 箕輪町 飯島町 南木曾町 南川村 中井町 宮田町 高井町 阿倍町 阿南町 根木村 下北川村 天龍村 喬木村 豊田村 大田原市 上田市 南木曾町 木曾町 王滝村 大町市 木島平町 麻績町 生野町 山形町 朝日町 筑波村 池田町 白土村 小谷村 小坂町 高山町 山内町 野沢川町 信濃町 小川町 飯田町 上田町 辰野町 松本市 塩尻市 小田原市 野田町 須坂市 飯田市 岡谷市 松本市 長野市

※ 普通教室の無線LAN整備率については、無線LANを整備している普通教室の総数を普通教室の総数で除して算出した値である。 前年度調査からの増加分

超高速インターネット接続率（30Mbps以上）

[長野県内自治体]

- 目標値 100% (第3期教育振興基本計画)
- - - 全国平均値 91.8%
- 長野県平均値 84.0% (第39位)



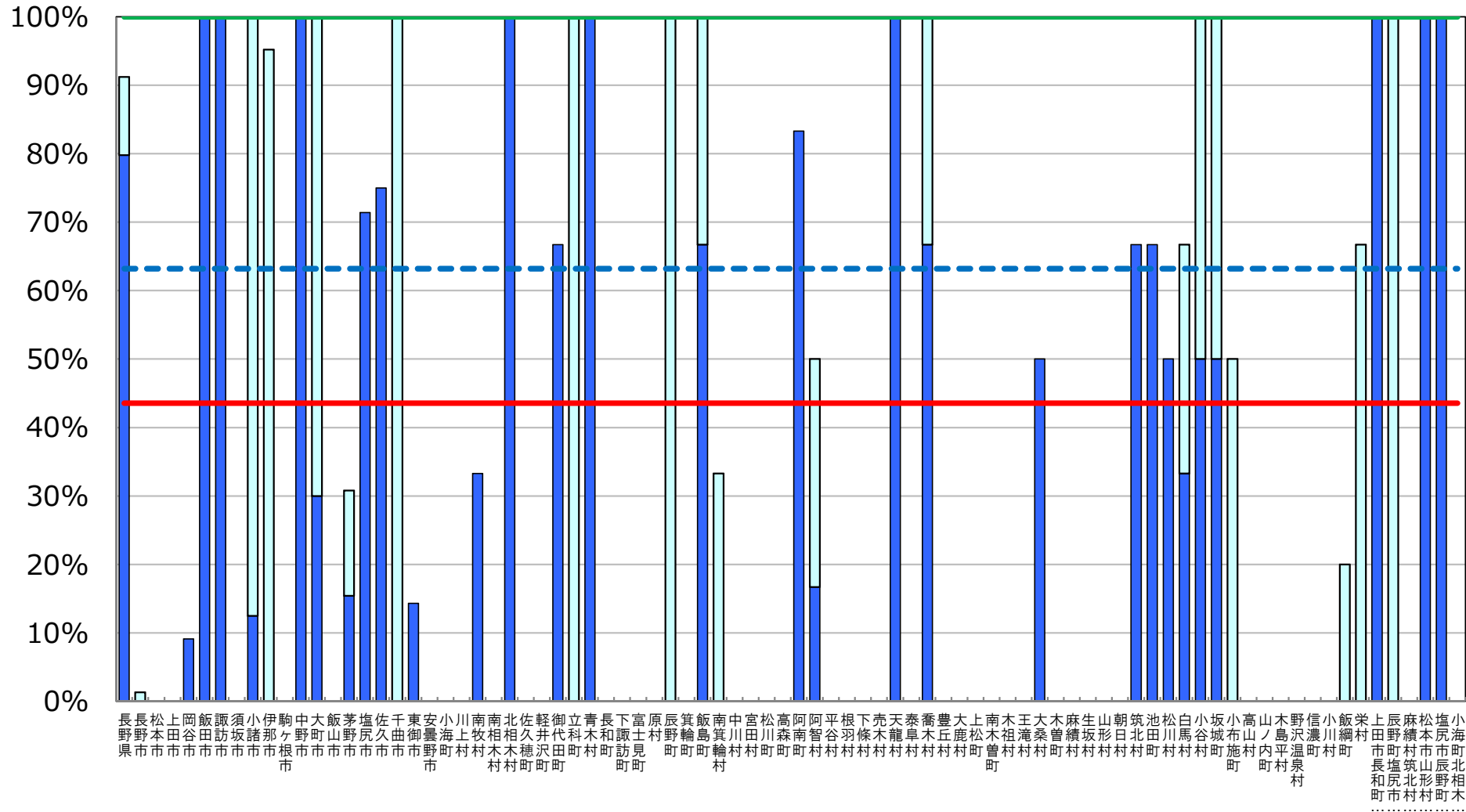
※ インターネット接続率(30Mbps以上)については、インターネット接続(30Mbps以上)を整備している学校の総数を、学校の総数で除して算出した値である。

■ 前年度調査からの増加分

(参考) 超高速インターネット接続率 (100Mbps以上)

[長野県内自治体]

--- 全国平均値 **63.2%**
 — 長野県平均値 **43.6% (第38位)**



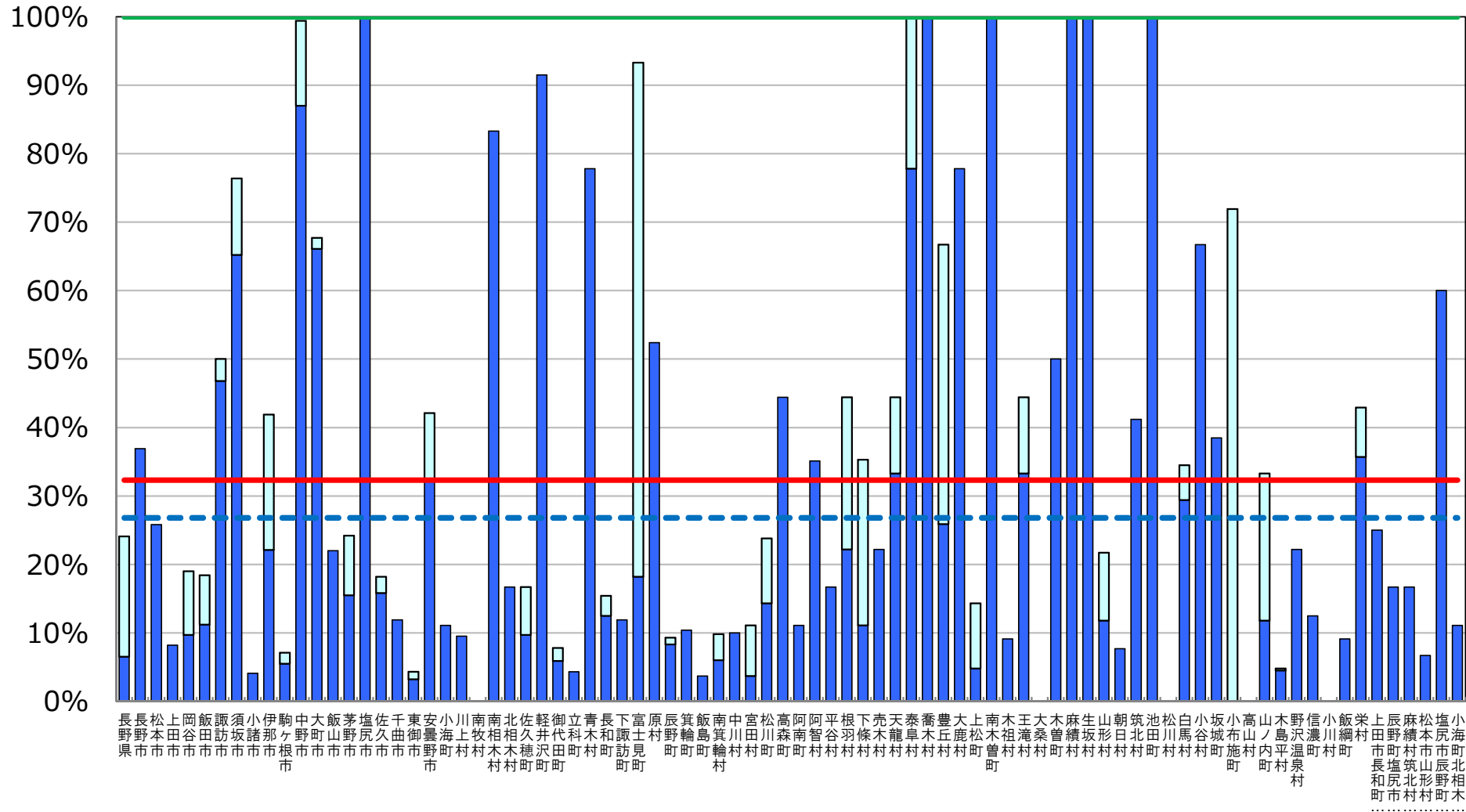
※ インターネット接続率(100Mbps以上)については、インターネット接続(100Mbps以上)を
 整備している学校の総数を、学校の総数で除して算出した値である。

■ 前年度調査からの増加分

普通教室の電子黒板整備率

[長野県内自治体]

- 目標値 100% (第3期教育振興基本計画)
- - - 全国平均値 26.8%
- 長野県平均値 32.3% (第14位)



※ 普通教室の電子黒板整備率については、電子黒板の総数を普通教室の総数で除して算出した値である。

□ 前年度調査からの増加分

