

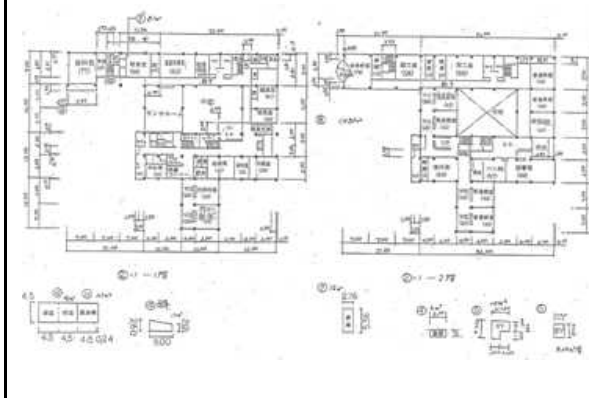
福岡県	八女市	横山小学校	福岡県八女市上陽町上横山4483番地の1	
八女ICから車で40分		問い合わせ先	八女市役所上陽支所総務課総務係	0943-54-2211
			-	

用途地域	土地面積 (㎡)	構造 竣工年 施設区分	建築面積(㎡) 延床面積(㎡) 階数	募集内容	貸与・譲渡条件等	備考
都市計画区域外	11,262	鉄筋コンクリート造	校舎1638.98 体育館838.56	アイデア募集 譲渡先公募 貸与先公募	<ul style="list-style-type: none"> ・地域の振興及び活性化に繋がる提案であること ・現状のままで貸与 ・自治会が一時的に施設利用を希望した場合には利用させること ・法人を優先とします ・詳細は要相談 	・校舎および体育館：新耐震基準
		校舎H3 体育館H4	校舎2752.15 体育館740.79			
		校舎 体育館	校舎2 体育館1			

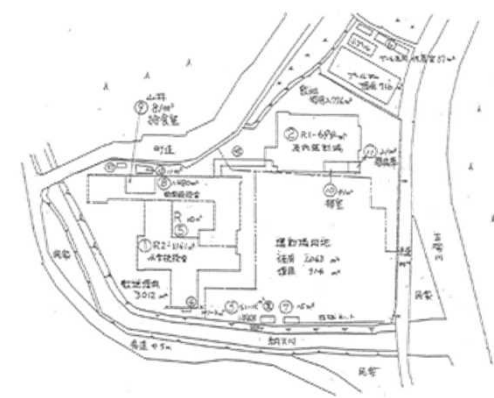
校舎等の外観写真



校舎等の平面図



校舎等の配置図



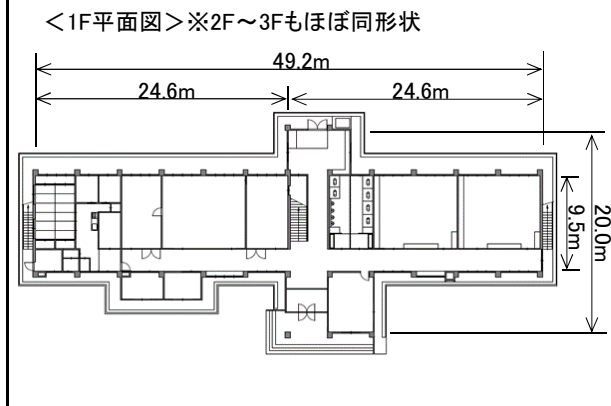
福岡県	うきは市	姫治小学校		福岡県うきは市浮羽町新川3934
<ul style="list-style-type: none"> ・重要伝統的建造物群保存地区(新川田籠地区) ・JRうきは駅より 車で14分(約7.5km) ・大分自動車道朝倉ICより 車で22分(約11.2km) 		問い合わせ先	うきは市役所 企画財政課	0943-75-3111
			http://www.city.ukiha.fukuoka.jp/intro/pub/detail.aspx?c_id=51&id=49	

用途地域	土地面積 (㎡)	構造 竣工年 施設区分	建築面積(㎡) 延床面積(㎡) 階数	募集内容	貸与・譲渡条件等	備考
区域外	9,567㎡	鉄筋コンクリート、鉄骨	校舎 544㎡ 体育館 566㎡	提案やアイデアを随時募集 ※「備考」参照	・地域活性化に資する事業であること 詳細については、応相談	・H30.3.31廃校 ・新耐震基準 ・厨房施設完備 ・校舎横に川遊び場 ※提案に先立ち、市からの援助や協力等が必要であれば、応相談
		S48.3 (H26年耐震対策)	校舎 1,557㎡ 体育館 566㎡			
		校舎・体育館・運動場	校舎 1 体育館 1 他			

校舎等の外観写真



校舎等の平面図



校舎等の配置図(航空写真)



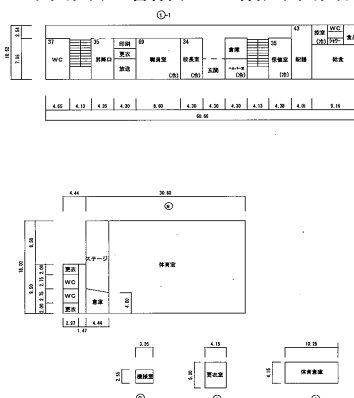
福岡県	北九州市	伊川小学校	北九州市門司区大字伊川1058-2
JR小森江駅より車で13分(約5.1km) 九州自動車道 門司ICより車で7分(約3.3km)		問い合わせ先	北九州市企画調整局都市マネジメント政策課 093-582-2076
			—

用途地域	土地面積 (㎡)	構造 竣工年 施設区分	建築面積(㎡) 延床面積(㎡) 階数	募集内容	貸与・譲渡条件等	備考
市街化調整区域	10,173.40	鉄筋コンクリート造	校舎1,854 体育館644	・利用者募集 ・活用アイデア募集	提案内容により応相談	<ul style="list-style-type: none"> ・平成31年3月閉校 ・校舎、体育館いずれも耐震性あり ・校舎は原則一括利用 ・土地・建物ともに現状有姿での引渡し。
		S49、S53、S51	校舎4,120			
		校舎、体育館、プール	校舎3階			

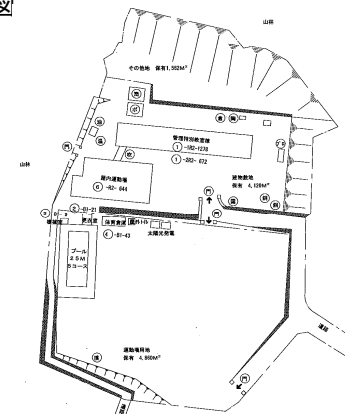
校舎等の外観写真



校舎等の平面図(※各階(1～3階)平面図あり)



校舎等の配置図



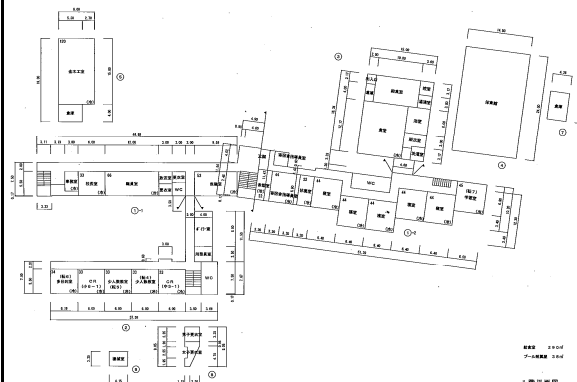
福岡県	北九州市	門司特別支援学校		北九州市門司区白野江三丁目28番街区内	
JR門司港駅より車で16分(約7.3km) 九州自動車道 門司ICより車で8分(約4.9km)		問い合わせ先	北九州市企画調整局都市マネジメント政策課	093－582－2076	
			—		

用途地域	土地面積 (㎡)	構造 竣工年 施設区分	建築面積(㎡) 延床面積(㎡) 階数	募集内容	貸与・譲渡条件等	備考
第一種住居地域	12,096.39	鉄筋コンクリート造	校舎1,815 寄宿舎1,017 体育館348	・利用者募集 ・活用アイデア募集	提案内容により応相談	<ul style="list-style-type: none"> ・平成28年3月閉校 ・校舎、寄宿舎はいずれも耐震性あり ・体育館は耐震性なし ・校舎、寄宿舎はそれぞれ原則一括利用 ・土地・建物ともに現状のまま引渡し
		S44、S45	7,415			
		校舎、寄宿舎、体育館、プール	校舎・寄宿舎2階、 特別教室棟3階			

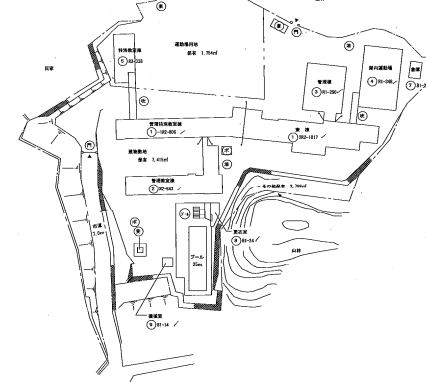
校舎等の外観写真



校舎等の平面図(※各階(1～3階)平面図あり)



校舎等の配置図



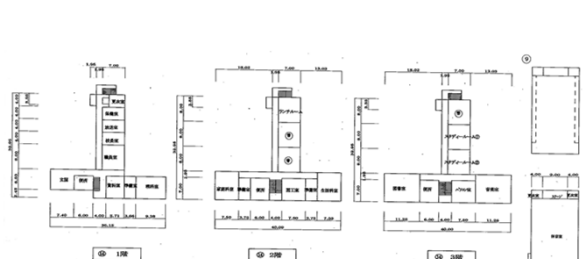
長崎県	長崎市	樺島小学校	長崎市野母崎樺島町1088番地
JR長崎駅から約30km (車で約1時間15分)		問い合わせ先	長崎市 理財部 資産経営室
			095-829-1412 http://www.city.nagasaki.lg.jp/syokai/792000/793400/p032822.html

用途地域	土地面積 (㎡)	構造 竣工年 施設区分	建築面積(㎡) 延床面積(㎡) 階数	募集内容	貸与・譲渡条件等	備考
なし (都市計画区域外)	約8,000㎡	鉄筋コンクリート造 鉄骨造	校舎 体育館	サウンディング型市 場調査による市有 財産の活用事業者 を募集します。	条件等については、問い合 わせ先URLより、募集要項な どをご確認ください。	施設の詳細情報については、問い 合わせ先URLより、物件情報など をご確認ください。
		S60年 S49年	校舎 約1,500㎡ 体育館 約500㎡			
		校舎 体育館	3階 1階			

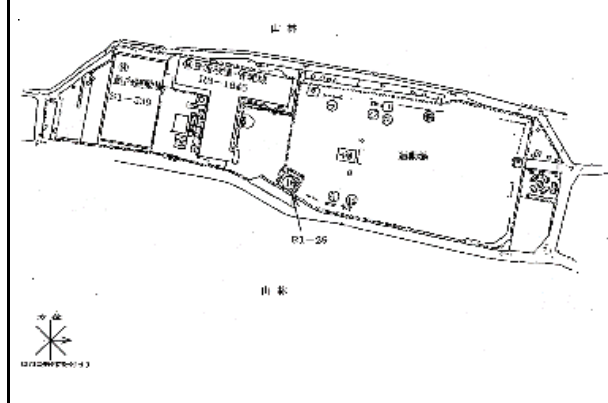
校舎等の外観写真



校舎等の平面図



校舎等の配置図



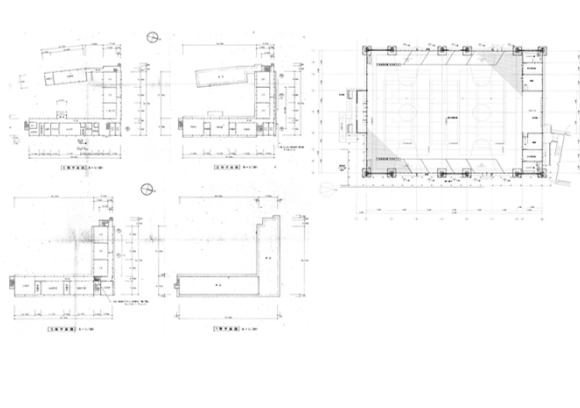
長崎県	長崎市	黒崎中学校		長崎市東出津町340番地
JR長崎駅から約26.3km (車で約1時間)		問い合わせ先	長崎市 理財部 資産経営室	095-829-1412
			http://www.city.nagasaki.lg.jp/syokai/792000/793400/p032822.html	

用途地域	土地面積 (㎡)	構造 竣工年 施設区分	建築面積(㎡) 延床面積(㎡) 階数	募集内容	貸与・譲渡条件等	備考
なし (都市計画区域外)	約10,000㎡	鉄筋コンクリート造 鉄骨造	校舎 体育館	サウンディング型市 場調査による市有 財産の活用事業者 を募集します。	条件等については、問い合 わせ先URLより、募集要項な どをご確認ください。	施設の詳細情報については、問い 合わせ先URLより、物件情報など をご確認ください。
		S46年 S45年	校舎 約2,500㎡ 体育館 約1,000 ㎡			
		校舎 体育館	3階 2階			

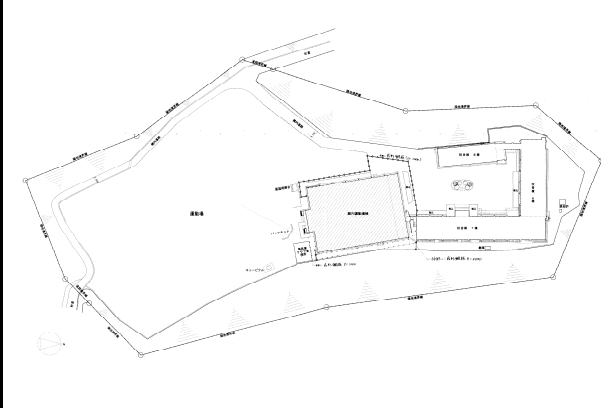
校舎等の外観写真



校舎等の平面図



校舎等の配置図



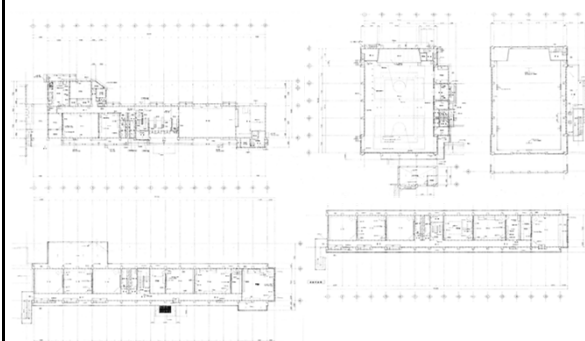
長崎県	長崎市	尾戸小学校	長崎市琴海尾戸町1942番地4
JR長崎駅から約35km (車で約1時間30分)	問い合わせ先	長崎市 理財部 資産経営室	095-829-1412
		http://www.city.nagasaki.lg.jp/syokai/792000/793400/p032822.html	

用途地域	土地面積 (㎡)	構造 竣工年 施設区分	建築面積(㎡) 延床面積(㎡) 階数	募集内容	貸与・譲渡条件等	備考
なし (都市計画区域外)	約11,000㎡	鉄筋コンクリート造 鉄筋コンクリート造	校舎 体育館	サウンディング型市場調査による市有財産の活用事業者を募集します。	条件等については、問い合わせ先URLより、募集要項などをご確認ください。	施設の詳細情報については、問い合わせ先URLより、物件情報などをご確認ください。
		S60年 S60年	校舎 約1,900㎡ 体育館 約600㎡			
		校舎 体育館	3階 2階			

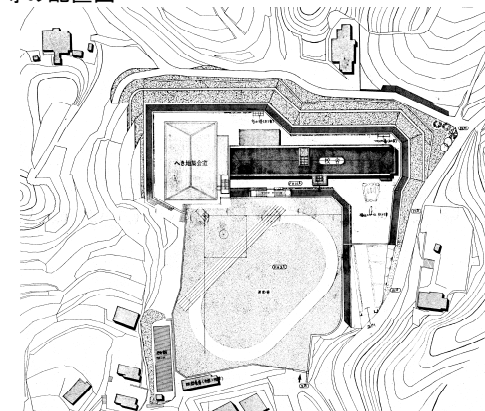
校舎等の外観写真



校舎等の平面図



校舎等の配置図



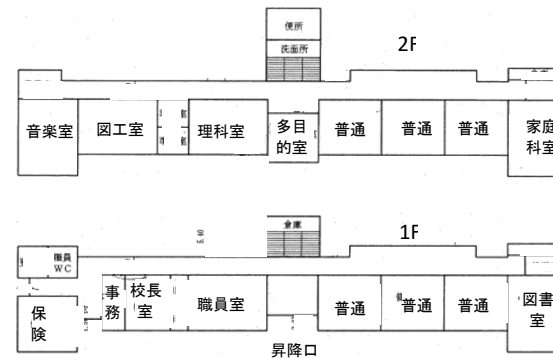
熊本県	菊池市	河原小学校		菊池市下河原4692番地
・九州自動車道植木ICから車で35分		問い合わせ先	菊池市政策企画部 企画振興課地域振興係	0968-25-7250
			http://www.city.kikuchi.lg.jp/q/aview/130/4398.html	

用途地域	土地面積 (㎡)	構造 竣工年 施設区分	建築面積(㎡) 延床面積(㎡) 階数	募集内容	貸与・譲渡条件等	備考
都市計画 区域外	9,217	鉄筋コンクリート 鉄骨	-	・譲渡先公募 ・貸与先公募	・地域の環境へ配慮し、地域のまちづくりへ貢献するような用途とし、地域住民の理解を得られる用途であること。 ・地域の活性化、雇用の創出、福祉の向上、産業の振興等に繋がる活用であること。	・施設、敷地の一括活用を原則とするが、部分的な活用も相談可 ・校舎：耐震性あり ・体育館：耐震補強済
		S57 S51	1,668 392			
		校舎 体育館	2 1			

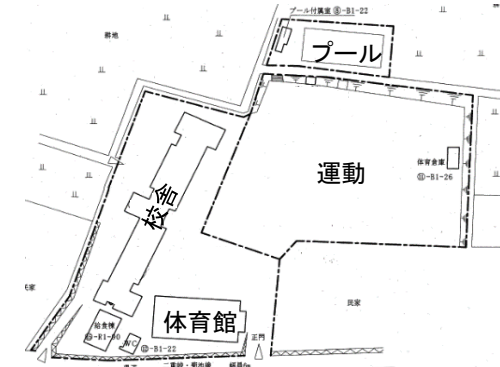
校舎等の外観写真



校舎等の平面図



校舎等の配置図



熊本県	上天草市	教良木中学校	上天草市松島町教良木3087
松島有料道路知十インターより車で20分	問い合わせ先	上天草市教育委員会 学務課 施設係	0969-28-3379
		ホームページ http://www.city.kamiamakusa.kumamoto.jp/ メールアドレス gakumu@city.kamiamakusa.lg.jp	

用途地域	土地面積 (㎡)	構造 竣工年 施設区分	建築面積(㎡) 延床面積(㎡) 階数	募集内容	貸与・譲渡条件等	備考
指定なし	18,045	鉄筋コンクリート、鉄骨	—	・貸与先公募 ・アイデア募集	・地域の理解が得られること ・利用に係る維持管理費は、利用者が全額負担すること ・地域との交流・連携などに配慮し、活性化及び雇用の創出につながる提案であること ・改修は事前の許可が必要	・原則一括利用 ・一部利用希望者についても相談可 ・校舎は耐震性なし ・体育館は新耐震基準
		S42、S60	校舎1,596 体育館641			
		校舎・体育館	校舎3 体育館1			

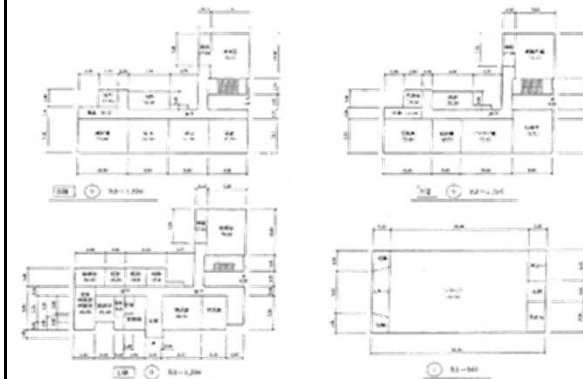
校舎等の外観写真



校舎等の平面図



校舎等の配置図



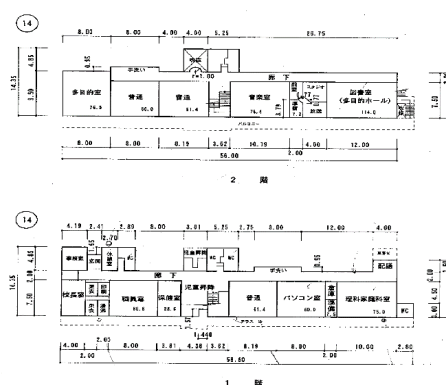
熊本県	天草市	山之浦小学校	天草市久玉町4600番地3
・JR三角駅より車で104分(約85km) ・天草空港より車で67分(約49km)		問い合わせ先	天草市役所総務部管財課
			0969-23-1111 https://www.city.amakusa.kumamoto.jp/

用途地域	土地面積 (㎡)	構造 竣工年 施設区分	建築面積(㎡) 延床面積(㎡) 階数	募集内容	貸与・譲渡条件等	備考
指定なし	3,667	鉄筋コンクリート造	—	利用者募集(貸付け、譲渡)	・市の施策に関係し、地域活性化又は雇用の拡大につながる事業による活用 ・3年間無償貸付け ・4年目以降、評価額の100分の7で譲渡	・原則、一括利用 ・耐震あり
		昭和60年	1,222			
		校舎	2			

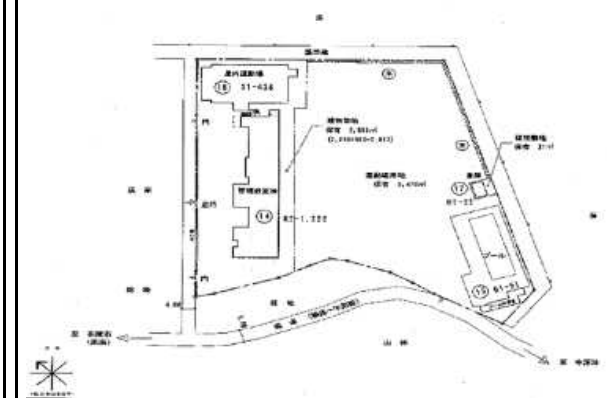
校舎等の外観写真



校舎等の平面図



校舎等の配置図



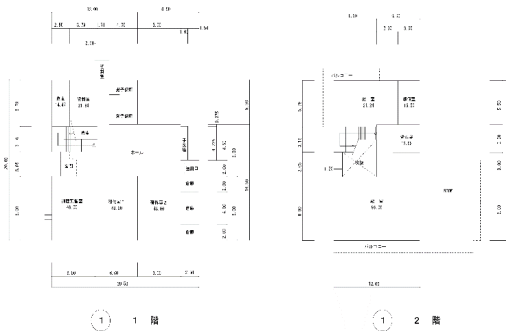
熊本県	天草市	久玉小学校大之浦分校	天草市久玉町4478番地4	
・JR三角駅より車で102分(約85km) ・天草空港より車で65分(約50km)		問い合わせ先	天草市役所総務部管財課	0969-23-1111
			https://www.city.amakusa.kumamoto.jp/	

用途地域	土地面積 (㎡)	構造 竣工年 施設区分	建築面積(㎡) 延床面積(㎡) 階数	募集内容	貸与・譲渡条件等	備考
指定なし	1,602	鉄筋コンクリート造	—	利用者募集(貸付け、譲渡)	・市の施策に関係し、地域活性化又は雇用の拡大につながる事業による活用 ・3年間無償貸付け ・4年目以降、評価額の100分の7で譲渡	・原則、一括利用 ・耐震あり
		昭和62年	579			
		校舎	2			

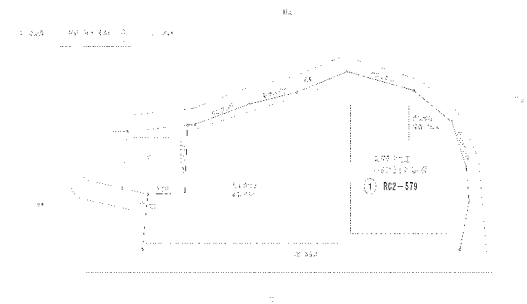
校舎等の外観写真



校舎等の平面図



校舎等の配置図



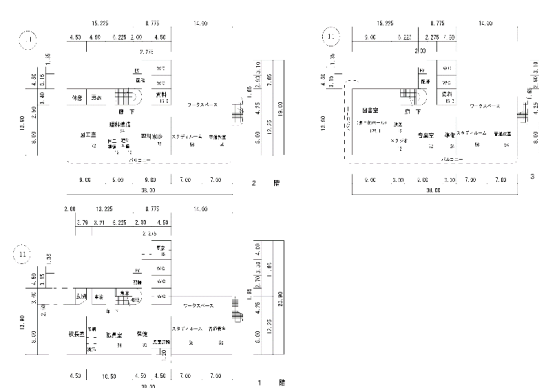
熊本県	天草市	二浦小学校	天草市二浦町亀浦4407番地1
・JR三角駅より車で93分(約77km) ・天草空港より車で56分(約41km)	問い合わせ先	天草市役所総務部管財課	0969-23-1111
		https://www.city.amakusa.kumamoto.jp/	

用途地域	土地面積 (㎡)	構造 竣工年 施設区分	建築面積(㎡) 延床面積(㎡) 階数	募集内容	貸与・譲渡条件等	備考
指定なし	4,973	鉄筋コンクリート造	—	利用者募集(貸付け、譲渡)	・市の施策に関係し、地域活性化又は雇用の拡大につながる事業による活用 ・3年間無償貸付け ・4年目以降、評価額の100分の7で譲渡	・原則、一括利用 ・耐震あり
		昭和63年	1,706			
		校舎	3			

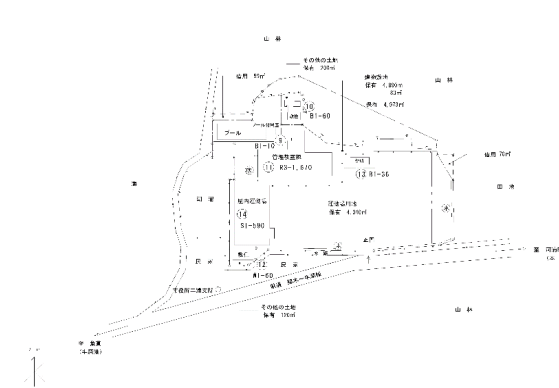
校舎等の外観写真



校舎等の平面図



校舎等の配置図



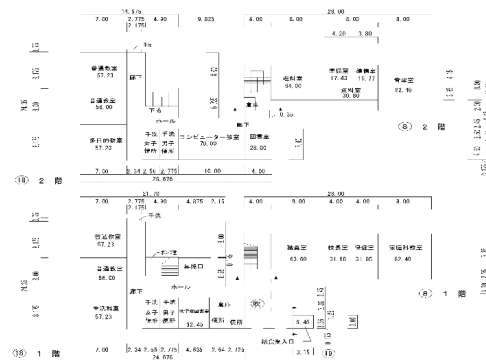
熊本県	天草市	大多尾小学校		天草市新和町大多尾3505番地1
・JR三角駅より車で68分(約56km) ・天草空港より車で30分(約20km)		問い合わせ先	天草市役所総務部管財課	0969-23-1111
			https://www.city.amakusa.kumamoto.jp/	

用途地域	土地面積 (㎡)	構造 竣工年 施設区分	建築面積(㎡) 延床面積(㎡) 階数	募集内容	貸与・譲渡条件等	備考
指定なし	3,903	鉄筋コンクリート造	—	利用者募集(貸付け、譲渡)	・市の施策に関係し、地域活性化又は雇用の拡大につながる事業による活用 ・3年間無償貸付け ・4年目以降、評価額の100分の7で譲渡	・原則、一括利用 ・耐震あり(増築部分のみ)
		昭和47年 (平成7年増築)	1512 (うち895増築)			
		校舎	2			

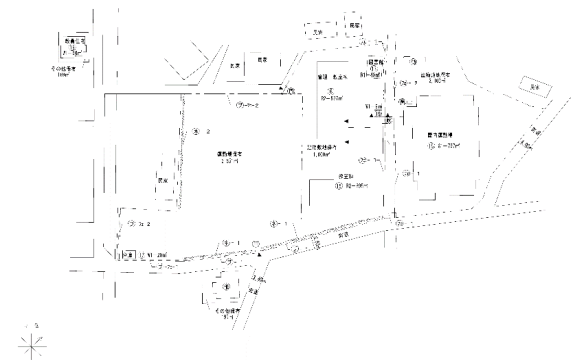
校舎等の外観写真



校舎等の平面図



校舎等の配置図



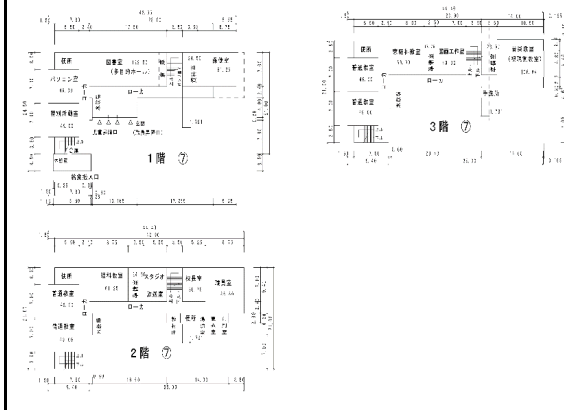
熊本県	天草市	福連木小学校	天草市天草町福連木3505番地1
・JR三角駅より車で68分(約58km) ・天草空港より車で32分(約22km)	問い合わせ先	天草市役所総務部管財課	0969-23-1111
		https://www.city.amakusa.kumamoto.jp/	

用途地域	土地面積 (㎡)	構造 竣工年 施設区分	建築面積(㎡) 延床面積(㎡) 階数	募集内容	貸与・譲渡条件等	備考
指定なし	3,391	鉄筋コンクリート造	—	利用者募集(貸付け、譲渡)	・市の施策に関係し、地域活性化又は雇用の拡大につながる事業による活用 ・3年間無償貸付け ・4年目以降、評価額の100分の7で譲渡	・原則、一括利用 ・耐震あり
		昭和58年	1,636			
		校舎	3			

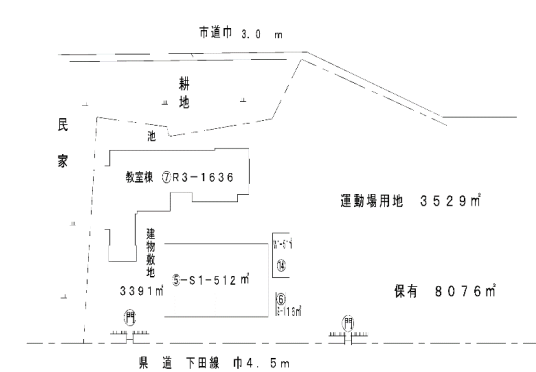
校舎等の外観写真



校舎等の平面図



校舎等の配置図



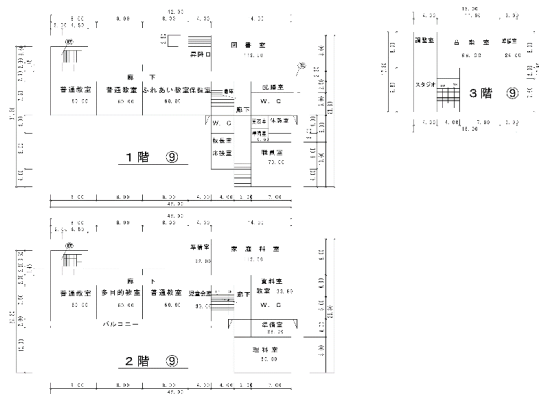
熊本県	天草市	下田北小学校	天草市天草町下田北1489番地
・JR三角駅より車で79分(約65km) ・天草空港より車で39分(約30km)	問い合わせ先	天草市役所総務部管財課	0969-23-1111
		https://www.city.amakusa.kumamoto.jp/	

用途地域	土地面積 (㎡)	構造 竣工年 施設区分	建築面積(㎡) 延床面積(㎡) 階数	募集内容	貸与・譲渡条件等	備考
指定なし	5,104	鉄筋コンクリート造	—	利用者募集(貸付け、譲渡)	・市の施策に関係し、地域活性化又は雇用の拡大につながる事業による活用 ・3年間無償貸付け ・4年目以降、評価額の100分の7で譲渡	・原則、一括利用 ・耐震あり
		昭和56年	1,674			
		校舎	2 (一部3)			

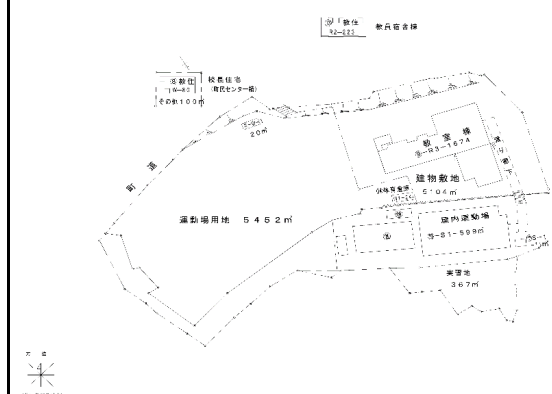
校舎等の外観写真



校舎等の平面図



校舎等の配置図



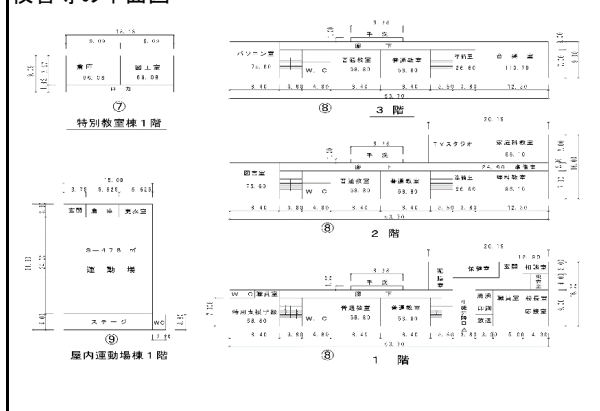
熊本県	天草市	大江小学校	天草市天草町大江528番地
・JR三角駅より車で79分(約65km) ・天草空港より車で39分(約30km)	問い合わせ先	天草市役所総務部管財課	0969-23-1111
		https://www.city.amakusa.kumamoto.jp/	

用途地域	土地面積 (㎡)	構造 竣工年 施設区分	建築面積(㎡) 延床面積(㎡) 階数	募集内容	貸与・譲渡条件等	備考
指定なし	2,757	鉄筋コンクリート造	—	利用者募集(貸付け、譲渡)	・市の施策に関係し、地域活性化又は雇用の拡大につながる事業による活用 ・3年間無償貸付け ・4年目以降、評価額の100分の7で譲渡	・原則、一括利用 ・耐震あり
		昭和50年	1,787			
		校舎	3			

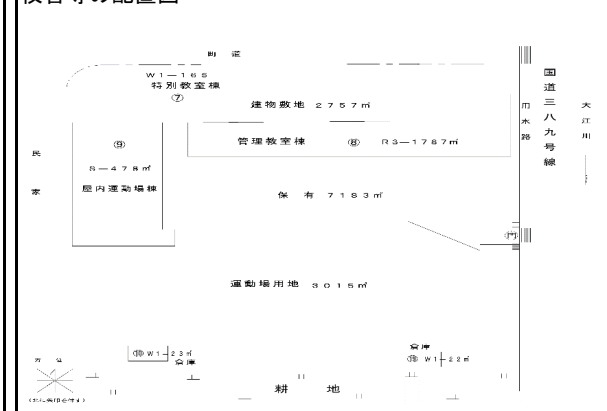
校舎等の外観写真



校舎等の平面図



校舎等の配置図



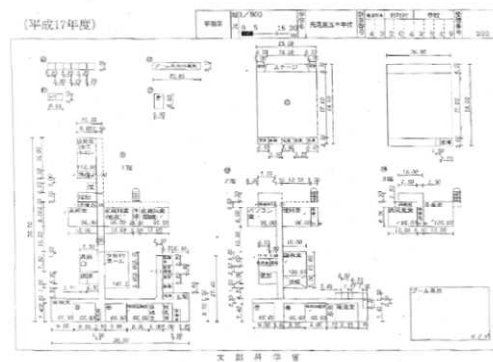
熊本県	荒尾市	荒尾第五中学校		荒尾市原万田42-162
JR荒尾駅から車で7分(約2.6km) 九州自動車道南関ICから車で38分(約15.2km)		問い合わせ先	荒尾市役所 総務部公共施設マネジメント推進室	0968-57-7160
			—	

用途地域	土地面積 (㎡)	構造 竣工年 施設区分	建築面積(㎡) 延床面積(㎡) 階数	募集内容	貸与・譲渡条件等	備考
第二種中高層住居専用地域	24,746	校舎RC造 体育館S造	校舎1,517.63 体育館852.40	活用アイデアの募集	提案内容により応相談	<ul style="list-style-type: none"> ・校舎は新耐震基準、体育館は耐震性無 ・平成20年3月閉校
		校舎H6 体育館S48	校舎2,863.85 体育館852.40			
		校舎・体育館	校舎一部3階 体育館1階			

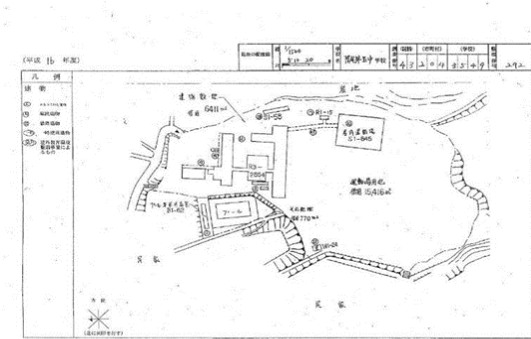
校舎等の外観写真



校舎等の平面図



校舎等の配置図



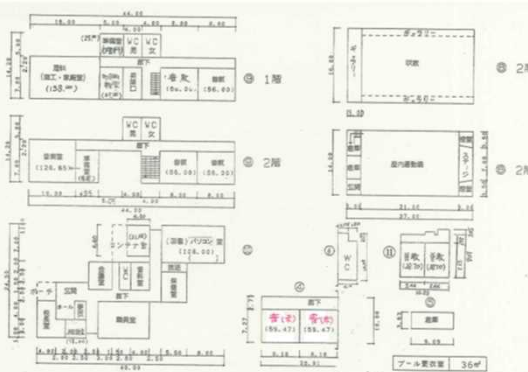
熊本県	玉名市	梅林小学校	熊本県玉名市安楽寺1244番地	
九州新幹線新玉名駅より車で約8分(3.9km) 九州自動車道菊水ICより車で約11分(7.3km)		問い合わせ先	玉名市役所 企画経営部 企画経営課	0968-75-1213
			https://www.city.tamana.lg.jp/q/aview/127/11933.html	

用途地域	土地面積 (㎡)	構造 竣工年 施設区分	建築面積(㎡) 延床面積(㎡) 階数	募集内容	貸与・譲渡条件等	備考
指定なし	11,141㎡	①木造 ②③鉄筋コンクリート ④鉄骨造	—	譲渡先公募	地域の活性化や地域雇用の創出、地域貢献に寄与することを目的とした活用であること。	平成30年3月閉校。 土地・建物共に現状のまま一括有償譲渡。 プールは解体の予定。 木造1階建ての校舎は耐震補強なし。 体育館は耐震補強済み。
		①S40 ②③S55 ④S46	①164㎡ ②851㎡③535㎡ ④426㎡			
		①②③校舎 ④体育館	①校舎1 ②校舎2③校舎1 ④体育館1			

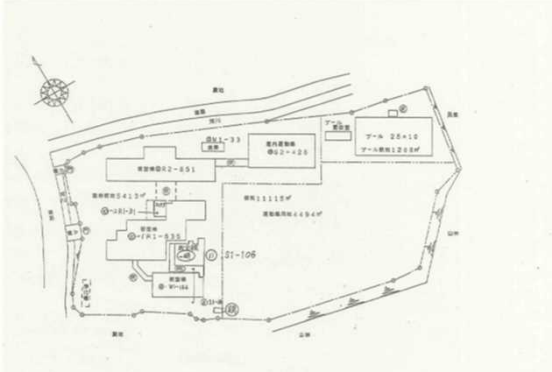
校舎等の外観写真



校舎等の平面図



校舎等の配置図



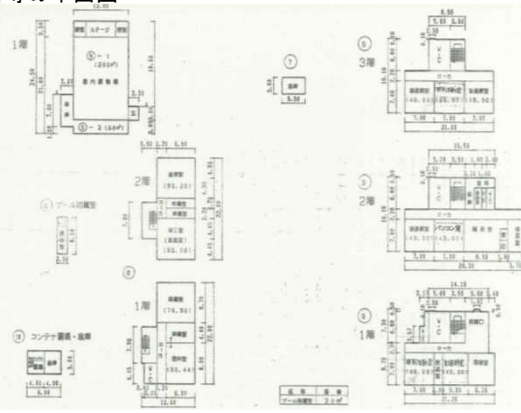
熊本県	玉名市	月瀬小学校	熊本県玉名市溝上507番地
九州新幹線新玉名駅より車で約9分(3.2km) 九州自動車道菊水ICより車で約11分(4.3km)		問い合わせ先	玉名市役所 企画経営部 企画経営課 0968-75-1213 https://www.city.tamana.lg.jp/q/aview/127/11933.html

用途地域	土地面積 (㎡)	構造 竣工年 施設区分	建築面積(㎡) 延床面積(㎡) 階数	募集内容	貸与・譲渡条件等	備考
指定なし	8,094㎡	①②鉄筋コンクリート ③鉄骨造	—	譲渡先公募	地域の活性化や地域雇用の創出、地域貢献に寄与することを目的とした活用であること。	平成30年3月閉校。 土地・建物共に現状のまま一括有償譲渡。 プールは解体の予定。 鉄筋コンクリート3階建の校舎は耐震補強済み。 体育館は耐震補強済み。
		①S54 ②S56 ③S45	①466㎡ ②916㎡ ③348㎡			
		①②校舎 ③体育館	①校舎2 ②校舎3 ③体育館1			

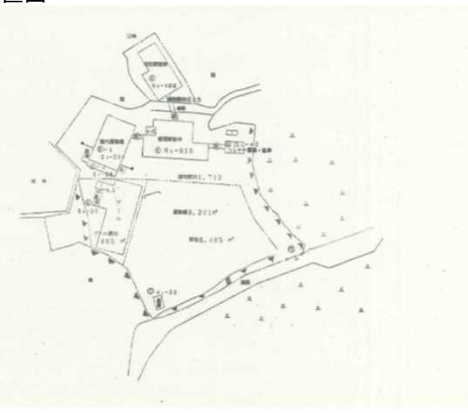
校舎等の外観写真



校舎等の平面図



校舎等の配置図



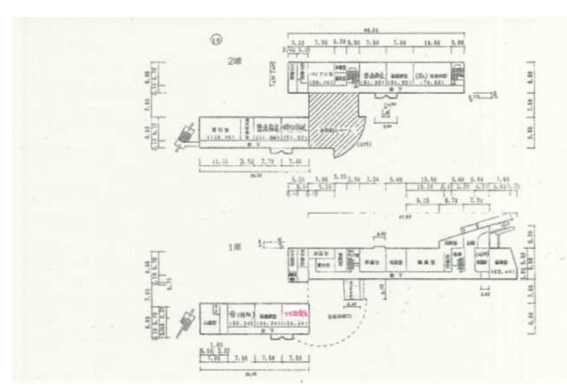
熊本県	玉名市	小田小学校		熊本県玉名市上小田371番地
九州新幹線新玉名駅より車で約6分(3.7km) 九州自動車道菊水ICより車で約9分(5.4km)		問い合わせ先	玉名市役所 企画経営部 企画経営課	0968-75-1213
			https://www.city.tamana.lg.jp/q/aview/1/13488.html	

用途地域	土地面積 (㎡)	構造 竣工年 施設区分	建築面積(㎡) 延床面積(㎡) 階数	募集内容	貸与・譲渡条件等	備考
都市計画区域外	10,207㎡	①鉄筋コンクリート ②鉄骨造③鉄骨造	—	譲渡先公募	地域の活性化や地域雇用の創出、地域貢献に寄与することを目的とした活用であること。	平成30年3月閉校。 土地・建物共に現状のまま一括有償譲渡。 プールは解体済み。 体育館は耐震補強済み。
		①H8 ②S51 ③H8	①1,839㎡ ②426㎡ ③63㎡			
		①校舎 ②体育館 ③倉庫	①校舎2 ②体育館1 ③倉庫1			

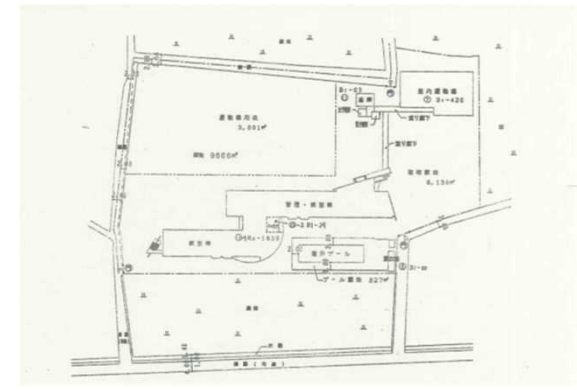
校舎等の外観写真



校舎等の平面図



校舎等の配置図



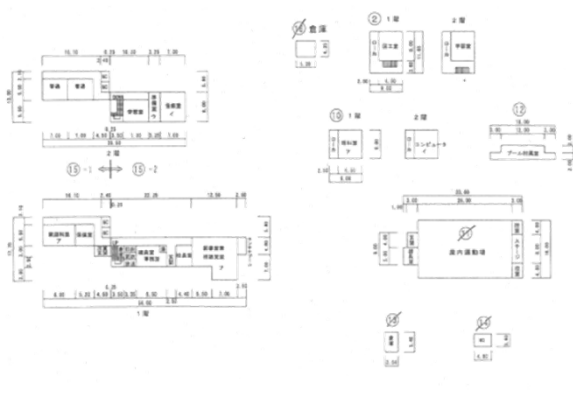
宮崎県	宮崎市	去川小学校		宮崎市高岡町内山3615-1
・JR宮崎駅より車で約40分(約25km) ・宮崎交通去川バス停より80m ・国道10号沿いに位置		問い合わせ先	宮崎市教育委員会 企画総務課企画係	0985-85-1857 45soumu@city.miyazaki.miyazaki.jp
			—	

用途地域	土地面積 (㎡)	構造 竣工年 施設区分	建築面積(㎡) 延床面積(㎡) 階数	募集内容	貸与・譲渡条件等	備考
その他	7,327	鉄筋コンクリート	校舎654 体育館496	事業提案の募集	・土地建物の一体的な売却又は定期借地を基本 ・一部利用希望についても相談可 ・利用に係る維持管理費は、利用者が全額負担 ・地域の活性化、雇用の創出等につながる提案を可能な限り盛り込んでいただきたい ・詳細は応相談	・地域主催イベント時のグラウンド利用や、災害時避難所として校舎の利用等の地域要望あり ・校舎は耐震性あり ・体育館は耐震補強工事実施済 ・敷地の一部が土砂災害警戒区域に該当
		校舎S42、S46、 H2 体育館S50	校舎1,147 体育館496			
		校舎・体育館、プール、倉庫等	校舎2 体育館1			

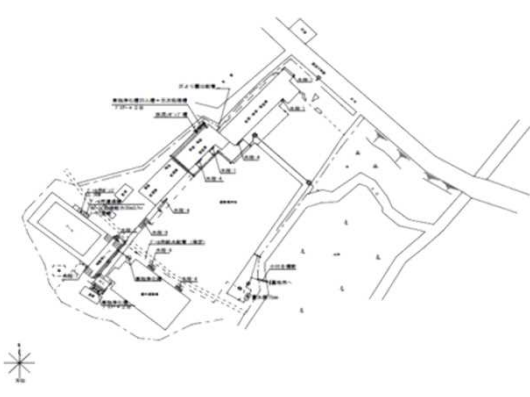
校舎等の外観写真



校舎等の平面図



校舎等の配置図



宮崎県	日南市	鶴戸小学校	日南市大字宮浦4708番地
・JR日南線油津駅より車で17分(約12Km)	問い合わせ先	日南市教育委員会 学校教育課管理係	0987-31-1178

用途地域	土地面積 (㎡)	構造 竣工年 施設区分	建築面積(㎡) 延床面積(㎡) 階数	募集内容	貸与・譲渡条件等	備考
都市計画区域外	11,063	鉄筋コンクリート、鉄骨	校舎362 体育館532	事業提案の募集	閉校舎等が、地域の教育・文化・生活の中核的な公共施設であったことを踏まえ、地域の活性化と振興発展に貢献できる事業であり、地域の要望に即した活用であること。 また、維持管理費(修繕含む)は、利用者が負担すること。	・平成17年耐震補強(IS値0.78)
		S47、S53	校舎1,091 体育館532			
		校舎・体育館	校舎3 体育館1			

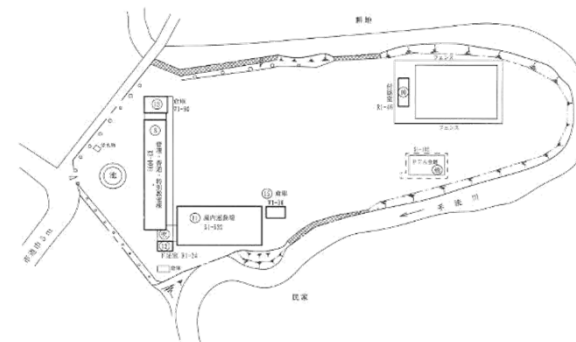
校舎等の外観写真



校舎等の平面図



校舎等の配置図



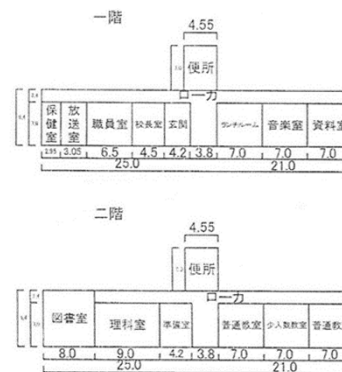
宮崎県	日南市	黒荷田小学校	日南市北郷町北河内6051番地
・JR日南線北郷駅より車で15分(約10Km)		問い合わせ先	日南市教育委員会 学校教育課管理係 0987-31-1178

用途地域	土地面積 (㎡)	構造 竣工年 施設区分	建築面積(㎡) 延床面積(㎡) 階数	募集内容	貸与・譲渡条件等	備考
都市計画区域外	10,930	鉄筋コンクリート	校舎464	事業提案の募集	閉校舎等が、地域の教育・文化・生活の中核的な公共施設であったことを踏まえ、地域の活性化と振興発展に貢献できる事業であり、地域の要望に即した活用であること。 また、維持管理費(修繕含む)は、利用者が負担すること。	・耐震診断未実施
		S43	校舎928			
		校舎	校舎2			

校舎等の外観写真



校舎等の平面図



校舎等の配置図



45-4

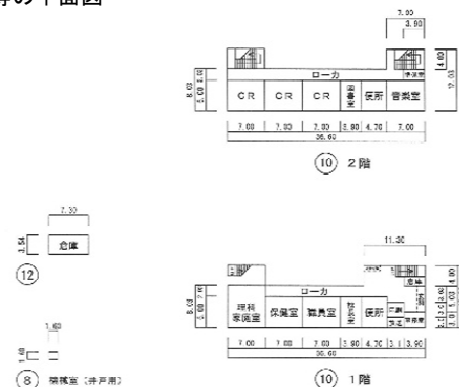
宮崎県	串間市	大納小学校		串間市大字大納2607番地
JR串間駅より車で約40分		問い合わせ先	串間市教育委員会 学校政策課 施設係	0987-72-1111(内線374)
			http://www.city.kushima.lg.jp/	

用途地域	土地面積 (㎡)	構造 竣工年 施設区分	建築面積(㎡) 延床面積(㎡) 階数	募集内容	貸与・譲渡条件等	備考
都市計画区域外	947 校舎部分	鉄筋コンクリート	教室管理棟339	事業提案の募集	地域の活性化と振興発展に 貢献できる事業であり、地域の 要望に即した活用である こと	貸与 原則:校舎一括利用 グラウンド等、一部貸付対象外が あります
		S58	教室管理棟661			
		教室管理棟	教室管理棟2			

校舎等の外観写真



校舎等の平面図



校舎等の配置図



45-5

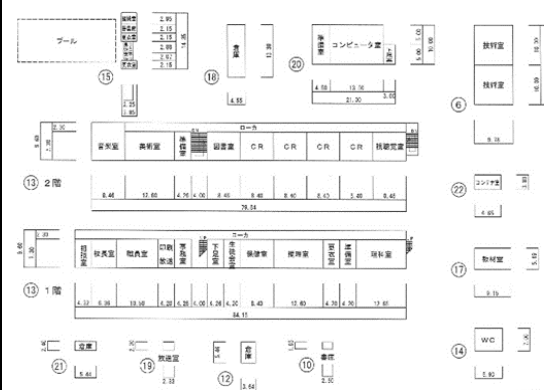
宮崎県	串間市	本城中学校		串間市大字本城5951番地の2
JR串間駅より車で約15分	問い合わせ先	串間市教育委員会 学校政策課 施設係		0987-72-1111(内線374)
		http://www.city.kushima.lg.jp/		

用途地域	土地面積 (㎡)	構造 竣工年 施設区分	建築面積(㎡) 延床面積(㎡) 階数	募集内容	貸与・譲渡条件等	備考
都市計画区域外	24,972	鉄筋コンクリート	管理特別教室棟 807	事業提案の募集	地域の活性化と振興発展に 貢献できる事業であり、地域 の要望に即した活用であるこ と	貸与 原則:校舎等一括利用 体育館等、一部貸付対象外があり ます
		S53	管理特別教室棟 1574			
		管理特別教室棟	管理特別教室棟 2			

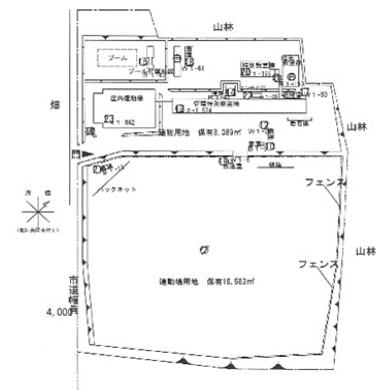
校舎等の外観写真



校舎等の平面図



校舎等の配置図



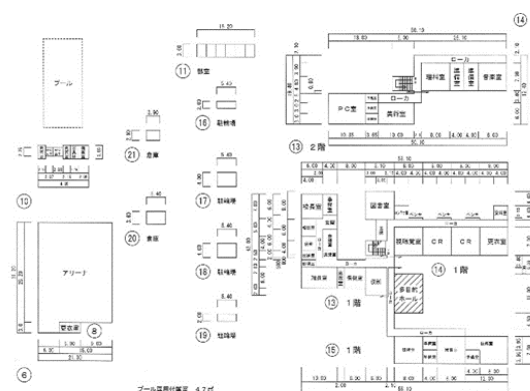
宮崎県	串間市	都井中学校		串間市大字都井4756番地
JR串間駅より車で約30分 国道448号沿いに位置		問い合わせ先	串間市教育委員会 学校政策課 施設係	0987-72-1111(内線374)
			http://www.city.kushima.lg.jp/	

用途地域	土地面積 (㎡)	構造 竣工年 施設区分	建築面積(㎡) 延床面積(㎡) 階数	募集内容	貸与・譲渡条件等	備考
都市計画区域外	15,106	鉄筋コンクリート、鉄骨造	校舎1308 体育館628	事業提案の募集	地域の活性化と振興発展に 貢献できる事業であり、地域の 要望に即した活用であること	貸与 原則:校舎、グラウンド等一括利用 募集期間、内容についてはお問い 合わせ下さい。
		校舎H5 体育館S49	校舎1810 体育館628			
		管理棟、教室棟、 特別教室棟、体育 館	管理棟2 教室棟2、1 体育館1			

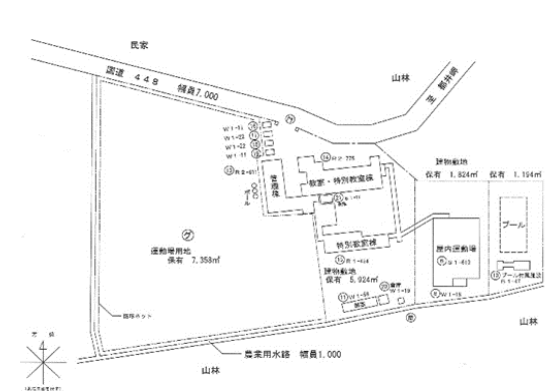
校舎等の外観写真



校舎等の平面図



校舎等の配置図



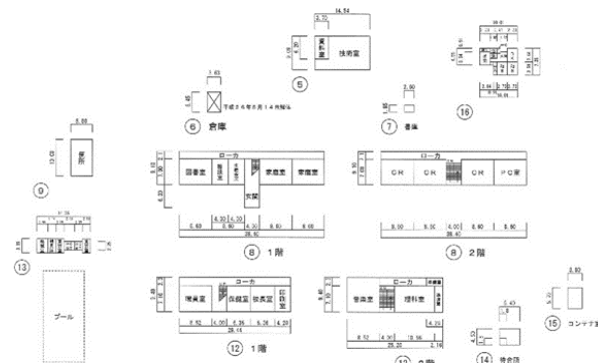
宮崎県	串間市	市木中学校		串間市大字市木1835番地
JR串間駅より車で約30分	問い合わせ先	串間市教育委員会 学校政策課 施設係		0987-72-1111(内線374)
		http://www.city.kushima.lg.jp/		

用途地域	土地面積 (m^2)	構造 竣工年 施設区分	建築面積(m^2) 延床面積(m^2) 階数	募集内容	貸与・譲渡条件等	備考
都市計画区域外	7,691	鉄筋コンクリート	管理特別教室棟 276 教室棟374	事業提案の募集	地域の活性化と振興発展に 貢献できる事業であり、地域の 要望に即した活用であること	貸与 原則：校舎等一括利用 体育館等、一部貸付対象外があります
		管理特別教室棟 S52 教室棟S44	管理特別教室棟 514 教室棟724			
		管理特別教室棟 教室棟	管理特別教室棟 2 教室棟2			

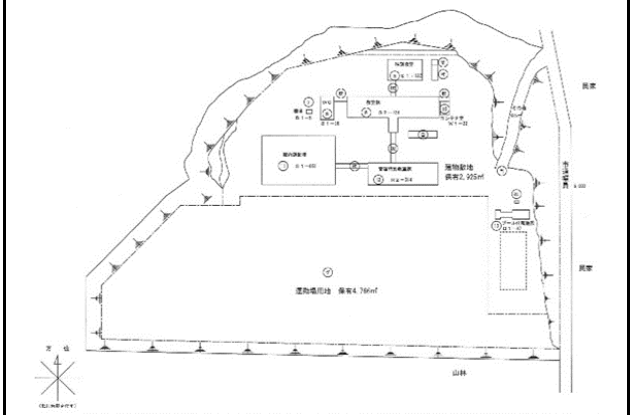
校舎等の外観写真



校舎等の平面図



校舎等の配置図



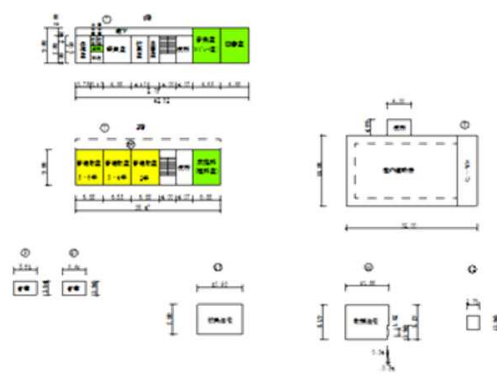
鹿児島県	薩摩川内市	倉野小学校	薩摩川内市樋脇町倉野1578番地
・国道267号南瀬交差点から車で約4分	問い合わせ先	薩摩川内市総務部 財産活用推進課財産活用グループ	0996-23-5111(代表)
		http://www.city.satsumasendai.lg.jp	

用途地域	土地面積 (㎡)	構造 竣工年 施設区分	建築面積(㎡) 延床面積(㎡) 階数	募集内容	貸与・譲渡条件等	備考
都市計画 区域外	2,204	鉄筋コンクリート	校舎: 380	・アイデア募集 ・利用者募集	・地域住民の理解を得られる提案であること ・地域の雇用創出につながる提案であること 詳細については応相談	・新耐震基準 ・市助成あり
		鉄筋コンクリート	体育館: 600			
		S61	校舎: 700			
		S62	体育館: 600			
		校舎・体育館	校舎: 2 体育館: 1			

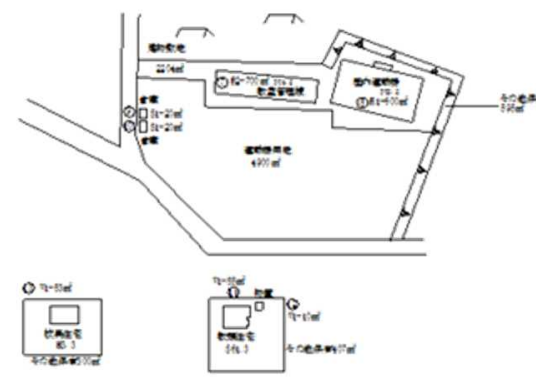
校舎等の外観写真



校舎等の平面図



校舎等の配置図



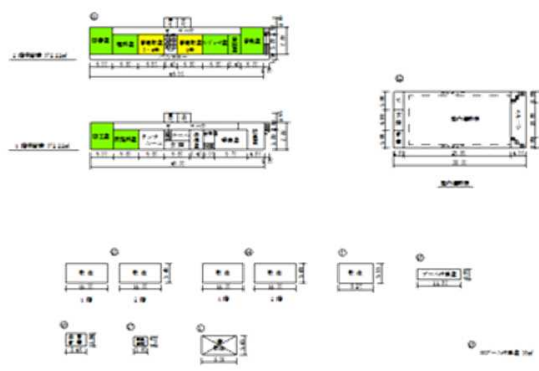
鹿児島県	薩摩川内市	子岳小学校	薩摩川内市下甕町片野浦103番地
・長浜港(フェリー、高速船)から車で約30分	問い合わせ先	薩摩川内市総務部 財産活用推進課財産活用グループ	0996-23-5111(代表)
		http://www.city.satsumasendai.lg.jp	

用途地域	土地面積 (㎡)	構造 竣工年 施設区分	建築面積(㎡) 延床面積(㎡) 階数	募集内容	貸与・譲渡条件等	備考
都市計画 区域外	2,030	鉄筋コンクリート	校舎:372	・アイデア募集 ・利用者募集	・地域住民の理解を得られる提案であること ・地域の雇用創出につながる提案であること 詳細については応相談	・新耐震基準 ・市助成あり
		鉄筋コンクリート	体育館:560			
		S59	校舎:744			
		S59	体育館:560			
		校舎・体育館	校舎:2 体育館:1			

校舎等の外観写真



校舎等の平面図



校舎等の配置図



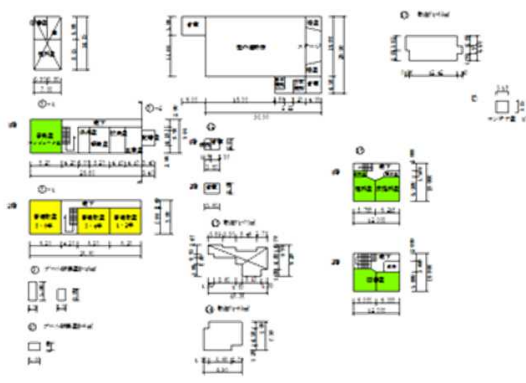
鹿児島県	薩摩川内市	滄浪小学校	薩摩川内市久見崎町158番地
・国道3号線川内港入口交差点から車で約9分		問い合わせ先	薩摩川内市総務部 財産活用推進課財産活用グループ 0996-23-5111(代表) http://www.city.satsumasendai.lg.jp

用途地域	土地面積 (㎡)	構造 竣工年 施設区分	建築面積(㎡) 延床面積(㎡) 階数	募集内容	貸与・譲渡条件等	備考
都市計画 区域外	3,797	鉄筋コンクリート 鉄筋コンクリート 鉄筋コンクリート	校舎:259 校舎:120 体育館:564	・アイデア募集 ・利用者募集	・地域住民の理解を得られる提案であること ・地域の雇用創出につながる提案であること 詳細については応相談	・旧耐震基準(S52) Is値 1.33 ・新耐震基準(H17) ・市助成あり
		S53 H18 S63	校舎:518 校舎:240 体育館:564			
		校舎・体育館	校舎:2 校舎:2 体育館:1			

校舎等の外観写真



校舎等の平面図



校舎等の配置図



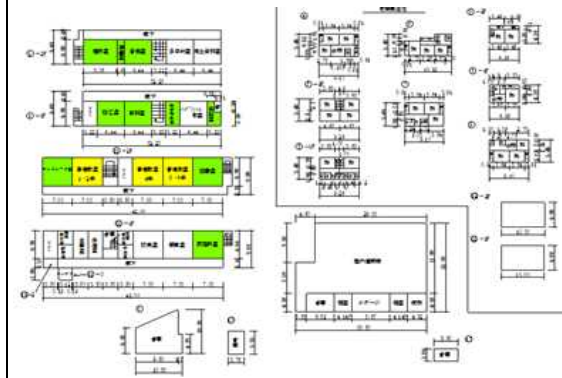
鹿児島県	薩摩川内市	平良小学校	薩摩川内市上甕町平良377番地2
・里港(フェリー、高速船)から車で約40分	問い合わせ先	薩摩川内市総務部 財産活用推進課財産活用グループ	0996-23-5111(代表)
		http://www.city.satsumasendai.lg.jp	

用途地域	土地面積 (㎡)	構造 竣工年 施設区分	建築面積(㎡) 延床面積(㎡) 階数	募集内容	貸与・譲渡条件等	備考
都市計画 区域外	2,301	鉄筋コンクリート 鉄筋コンクリート 鉄筋コンクリート	校舎:270 校舎:378 体育館:613	・アイデア募集 ・利用者募集	・地域住民の理解を得られる提案であること ・地域の雇用創出につながる提案であること 詳細については応相談	・旧耐震基準 Is値 0.65(S45) Is値 0.96(S54) ・市助成あり
		S45 S54 H1	校舎:541 校舎:748 体育館:613			
		校舎・体育館	校舎:2 校舎:2 体育館:1			

校舎等の外観写真



校舎等の平面図



校舎等の配置図



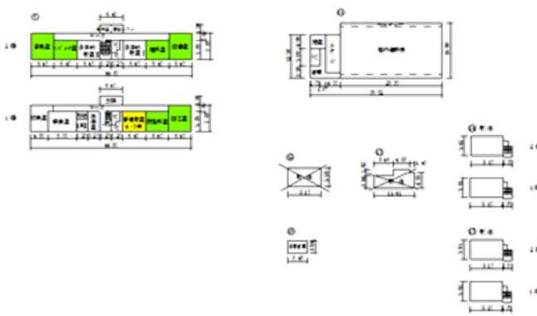
鹿児島県	薩摩川内市	西山小学校	薩摩川内市下甕町瀬々野浦270番地
・長浜港(フェリー、高速船)から車で約40分	問い合わせ先	薩摩川内市総務部 財産活用推進課財産活用グループ	0996-23-5111(代表)
		http://www.city.satsumasendai.lg.jp	

用途地域	土地面積 (㎡)	構造 竣工年 施設区分	建築面積(㎡) 延床面積(㎡) 階数	募集内容	貸与・譲渡条件等	備考
都市計画 区域外	2,055	鉄筋コンクリート	校舎: 361	・アイデア募集 ・利用者募集	・地域住民の理解を得られる提案であること ・地域の雇用創出につながる提案であること 詳細については応相談	・新耐震基準 ・市助成あり
		鉄筋コンクリート	体育館: 560			
		S61	校舎: 722			
		S58	体育館: 560			
		校舎・体育館	校舎: 2 体育館: 1			

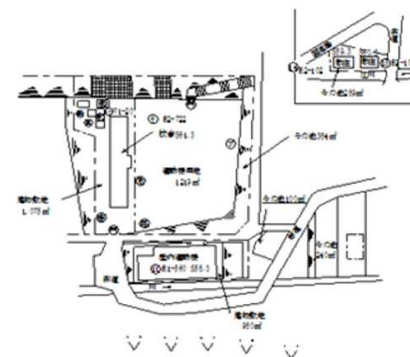
校舎等の外観写真



校舎等の平面図



校舎等の配置図



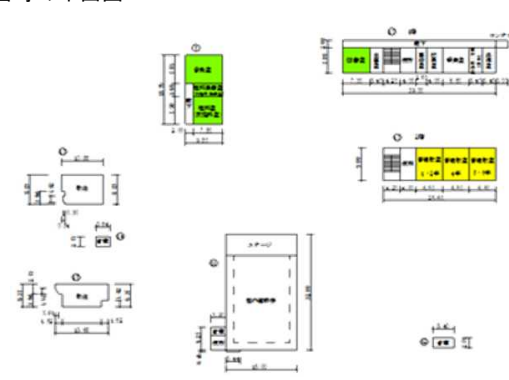
鹿児島県	薩摩川内市	藤本小学校	薩摩川内市樋脇町市比野9940番地
・県道42号線(空港道路)から車で約11分 ・国道328号線から車で約16分		問い合わせ先	薩摩川内市総務部 財産活用推進課財産活用グループ 0996-23-5111(代表)
			http://www.city.satsumasendai.lg.jp

用途地域	土地面積 (㎡)	構造 竣工年 施設区分	建築面積(㎡) 延床面積(㎡) 階数	募集内容	貸与・譲渡条件等	備考
都市計画 区域外	2,311	鉄筋コンクリート 鉄筋コンクリート 鉄筋コンクリート	校舎:180 校舎:357 体育館:602	・アイデア募集 ・利用者募集	・地域住民の理解を得られる提案であること ・地域の雇用創出につながる提案であること 詳細については応相談	・旧耐震基準(S56) (200㎡以下のため未診断) ・新耐震基準(S61) ・市助成あり
		S56 S61 S63	校舎:180 校舎:614 体育館:602			
		校舎・体育館	校舎:1 校舎:2 体育館:1			

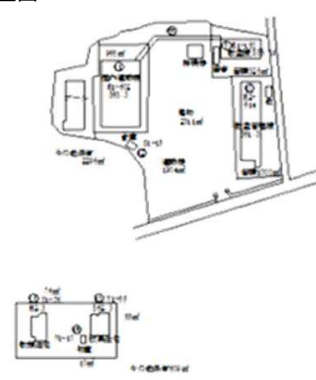
校舎等の外観写真



校舎等の平面図



校舎等の配置図



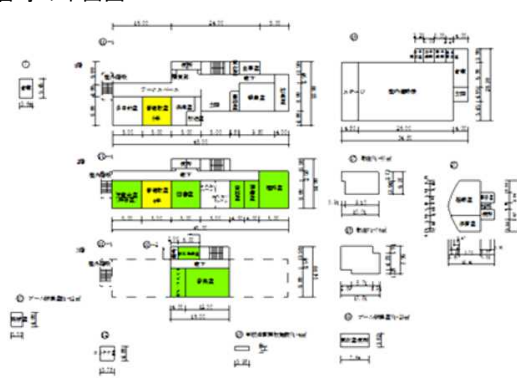
鹿児島県	薩摩川内市	湯田小学校	薩摩川内市湯田町4422番地
・国道3号線から車で約7分		問い合わせ先	薩摩川内市総務部 財産活用推進課財産活用グループ
			0996-23-5111(代表) http://www.city.satsumasendai.lg.jp

用途地域	土地面積 (㎡)	構造 竣工年 施設区分	建築面積(㎡) 延床面積(㎡) 階数	募集内容	貸与・譲渡条件等	備考
都市計画 区域外	6,246	鉄筋コンクリート	校舎: 644	・アイデア募集 ・利用者募集	・地域住民の理解を得られる提案であること ・地域の雇用創出につながる提案であること 詳細については応相談	・新耐震基準 ・市助成あり
		鉄筋コンクリート	体育館: 600			
		S59 H6	校舎: 1,428 体育館: 600			
		校舎・体育館	校舎: 3 体育館: 1			

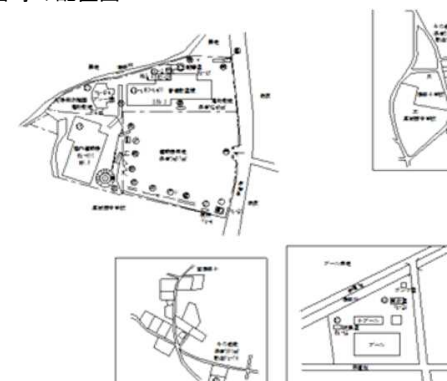
校舎等の外観写真



校舎等の平面図



校舎等の配置図



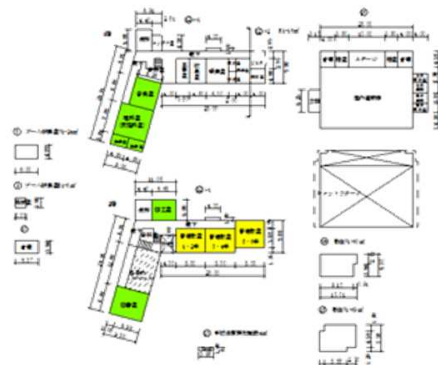
鹿児島県	薩摩川内市	吉川小学校	薩摩川内市城上町7080番地1
・国道3号線から車で約15分		薩摩川内市総務部 財産活用推進課財産活用グループ	0996-23-5111(代表)
		http://www.city.satsumasendai.lg.jp	

用途地域	土地面積 (㎡)	構造 竣工年 施設区分	建築面積(㎡) 延床面積(㎡) 階数	募集内容	貸与・譲渡条件等	備考
都市計画 区域外	7,022	鉄筋コンクリート	校舎:534	・アイデア募集 ・利用者募集	・地域住民の理解を得られる提案であること ・地域の雇用創出につながる提案であること 詳細については応相談	・新耐震基準 ・市助成あり
		鉄筋コンクリート	体育館:600			
		H1 H8	校舎:1,050 体育館:600			
		校舎・体育館	校舎:2 体育館:1			

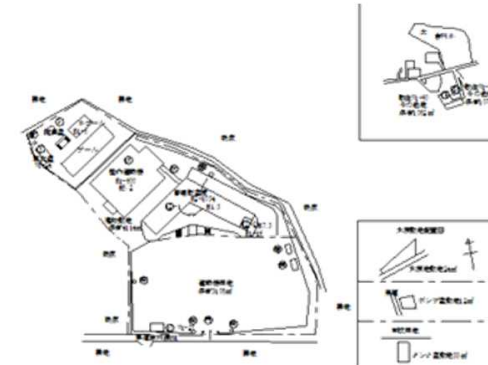
校舎等の外観写真



校舎等の平面図



校舎等の配置図



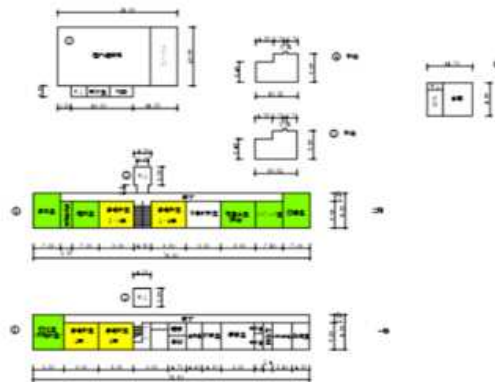
鹿児島県	薩摩川内市	鳥丸小学校	薩摩川内市東郷町鳥丸2233番地
・国道267号東郷小学校前交差点から阿久根市方面へ車で約7分		問い合わせ先	薩摩川内市総務部 財産活用推進課財産活用グループ 0996-23-5111(代表)
			z.katsuyou@city.satsumasendai.lg.jp

用途地域	土地面積 (㎡)	構造 竣工年 施設区分	建築面積(㎡) 延床面積(㎡) 階数	募集内容	貸与・譲渡条件等	備考
都市計画 区域外	11,339	鉄筋コンクリート 鉄筋コンクリート 鉄筋コンクリート	校舎:680 校舎: 26 体育館:544	・アイディア募集 ・利用者募集	・地域住民の理解を得られる 提案であること ・地域の雇用創出につながる 提案であること 詳細については応相談	・旧耐震基準(S53) Is値 1.16 ・新耐震基準(S57) ・市助成あり
		S53 S53 S57	校舎:1,360 校舎: 52 体育館:544			
		校舎 体育館	校舎:2 体育館:1			

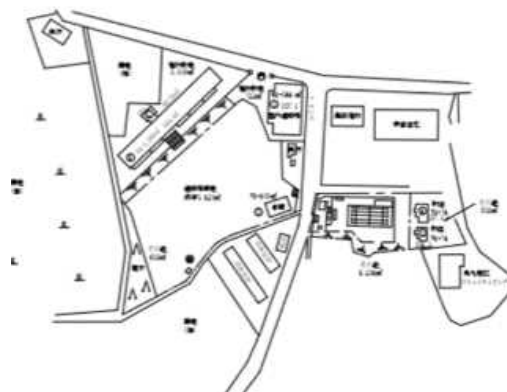
校舎等の外観写真



校舎等の平面図



校舎等の配置図



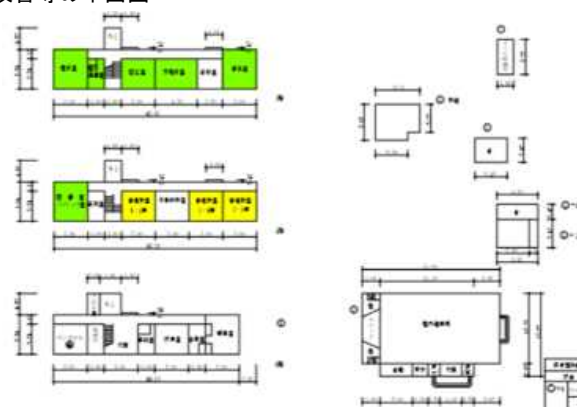
鹿児島県	薩摩川内市	藤川小学校	薩摩川内市東郷町藤川916番地
・国道267号東郷小学校前交差点から阿久根市方面へ車で約14分		問い合わせ先	薩摩川内市総務部 財産活用推進課財産活用グループ 0996-23-5111(代表) z.katsuyou@city.satsumasendai.lg.jp

用途地域	土地面積 (㎡)	構造 竣工年 施設区分	建築面積(㎡) 延床面積(㎡) 階数	募集内容	貸与・譲渡条件等	備考
都市計画 区域外	8,417.1	鉄筋コンクリート 鉄筋コンクリート	校 舎:424 体育館:557	・アイデア募集 ・利用者募集	・地域住民の理解を得られる 提案であること ・地域の雇用創出につな がる提案であること 詳細については応相談	・旧耐震基準(S56) Is値 0.98 ・新耐震基準(H1) ・市助成あり
		S56 H1	校舎:1,272 体育館:557			
		校 舎 体育館	校 舎:3 体育館:1			

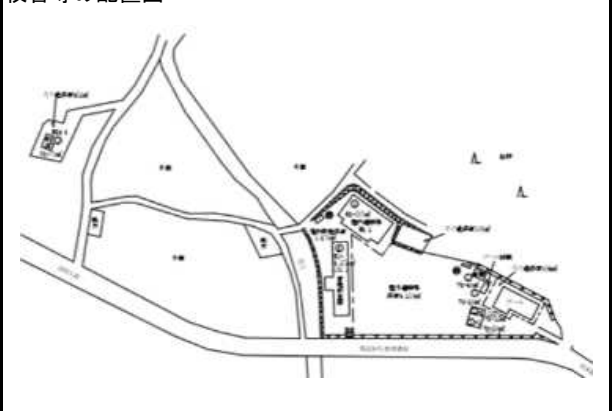
校舎等の外観写真



校舎等の平面図



校舎等の配置図



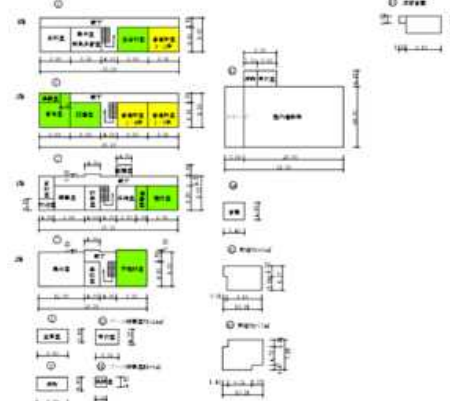
鹿児島県	薩摩川内市	陽成小学校	薩摩川内市陽成町4630番地
・国道3号岩元交差点から高城温泉方面へ車で約12分		問い合わせ先	薩摩川内市総務部 財産活用推進課財産活用グループ 0996-23-5111(代表) z.katsuyou@city.satsumasendai.lg.jp

用途地域	土地面積 (㎡)	構造 竣工年 施設区分	建築面積(㎡) 延床面積(㎡) 階数	募集内容	貸与・譲渡条件等	備考
都市計画 区域外	11,130	鉄筋コンクリート 鉄筋コンクリート 鉄筋コンクリート	校 舎:326 校 舎:301 体育館:532	・アイデア募集 ・利用者募集	・地域住民の理解を得られる 提案であること ・地域の雇用創出につな がる提案であること 詳細については応相談	・旧耐震基準(S49) Is値 0.73、1.32 ・旧耐震基準(S55) Is値 1.56 ・市助成あり
		S49 S49 S55	校 舎:653 校 舎:603 体育館:532			
		校 舎 体育館	校 舎:2 体育館:1			

校舎等の外観写真



校舎等の平面図



校舎等の配置図



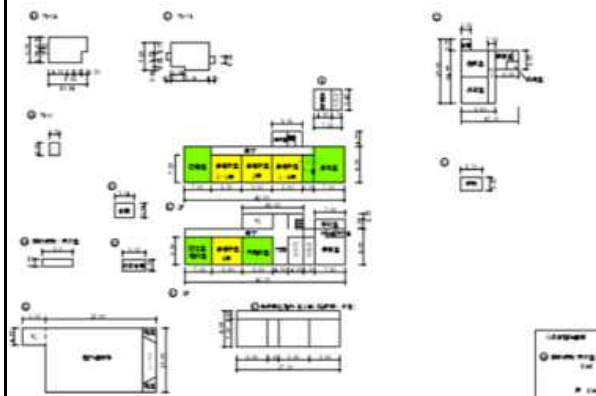
鹿児島県	薩摩川内市	大馬越小学校	薩摩川内市入来町浦之名6201番地
・県道42号日の丸交差点から鹿児島市方面へ車で約3分	問い合わせ先	薩摩川内市総務部 財産活用推進課財産活用グループ	0996-23-5111(代表)
		z.katsuyou@city.satsumasendai.lg.jp	

用途地域	土地面積 (㎡)	構造 竣工年 施設区分	建築面積(㎡) 延床面積(㎡) 階数	募集内容	貸与・譲渡条件等	備考
都市計画 区域外	11,532	鉄筋コンクリート 鉄筋コンクリート 鉄骨その他	校 舎:456 校 舎:164 体育館:520	・アイデア募集 ・利用者募集	・地域住民の理解を得られる 提案であること ・地域の雇用創出につながる 提案であること 詳細については応相談	・旧耐震基準(S56) Is値 1.36 ・新耐震基準(S57) ・旧耐震基準(S51) Is値 0.54→1.06 (H22耐震補強実施) ・市助成あり
		S56 S57 S51	校 舎:912 校 舎:164 体育館:520			
		校 舎 校 舎 体育館	校 舎:2 校 舎:1 体育館:1			

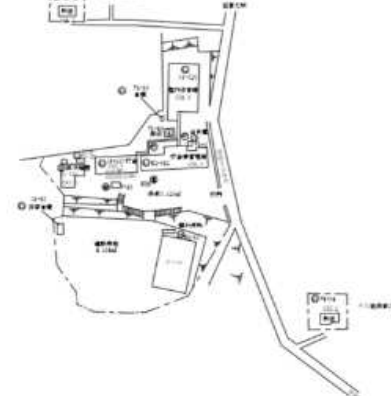
校舎等の外観写真



校舎等の平面図



校舎等の配置図



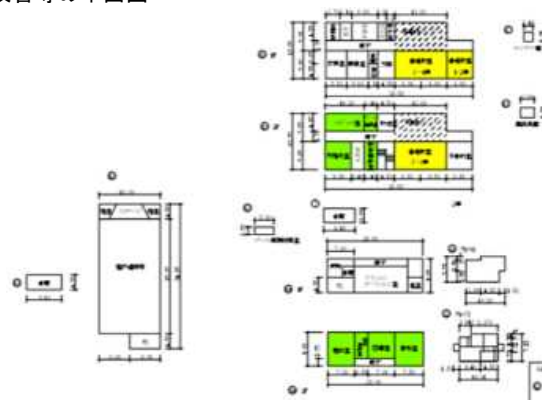
鹿児島県	薩摩川内市	朝陽小学校		薩摩川内市入来町浦之名12550番地
・県道42号日の丸交差点から加治木方面へ車で約5分	問い合わせ先	薩摩川内市総務部 財産活用推進課財産活用グループ		0996-23-5111(代表)
		z.katsuyou@city.satsumasendai.lg.jp		

用途地域	土地面積 (㎡)	構造 竣工年 施設区分	建築面積(㎡) 延床面積(㎡) 階数	募集内容	貸与・譲渡条件等	備考
都市計画 区域外	7,152	鉄筋コンクリート 鉄筋コンクリート 鉄骨その他	校舎:225 校舎:545 体育館:520	・アイデア募集 ・利用者募集	・地域住民の理解を得られる 提案であること ・地域の雇用創出につながる 提案であること 詳細については応相談	・新耐震基準(S61・H3) ・旧耐震基準(S53) Is値 0.65→1.02 (H27耐震補強実施) ・市助成あり
		S61 H3 S53	校舎: 450 校舎:1,090 体育館: 520			
		校舎 体育館	校舎:2 体育館:1			

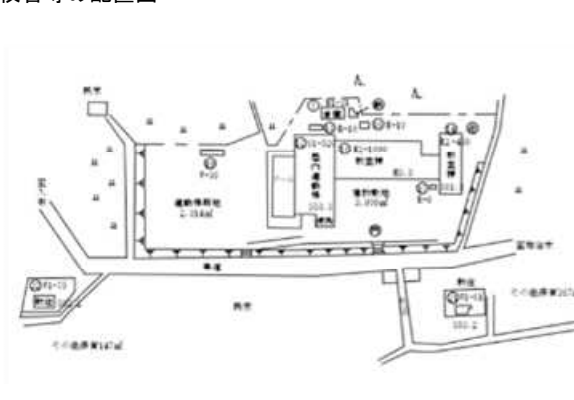
校舎等の外観写真



校舎等の平面図



校舎等の配置図



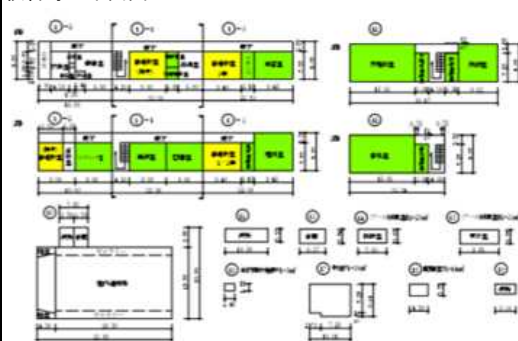
鹿児島県	薩摩川内市	高江中学校	薩摩川内市高江町654番1
・南九州自動車道高江インターチェンジから川内川河口方面へ車で約3分		問い合わせ先	薩摩川内市総務部 財産活用推進課財産活用グループ 0996-23-5111(代表) z.katsuyou@city.satsumasendai.lg.jp

用途地域	土地面積 (㎡)	構造 竣工年 施設区分	建築面積(㎡) 延床面積(㎡) 階数	募集内容	貸与・譲渡条件等	備考
都市計画 区域内	9,843	鉄筋コンクリート 鉄筋コンクリート 鉄筋コンクリート 鉄筋コンクリート 鉄筋コンクリート	校 舎:211 校 舎:171 校 舎:209 校 舎:282 体育館:629	・アイデア募集 ・利用者募集	・地域住民の理解を得られる 提案であること ・地域の雇用創出につながる 提案であること 詳細については応相談	・旧耐震基準(S41) Is値 0.62→0.83 (H25耐震補強) ・旧耐震基準(S44) Is値 0.62→0.83 (H25耐震補強実施) ・旧耐震基準(S57) Is値 1.48 ・新耐震基準(S60) ・旧耐震基準(S53) Is値 1.32 ・市助成あり
		S41 S44 S57 S60 S53	校 舎:423 校 舎:342 校 舎:418 校 舎:565 体育館:629			
		校 舎 体育館	校 舎:2 体育館:1			

校舎等の外観写真



校舎等の平面図



校舎等の配置図



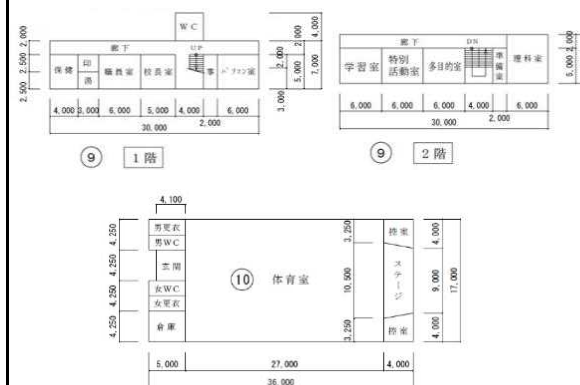
鹿児島県	伊佐市	羽月北小学校		伊佐市大口白木1354-37
・九州自動車道人吉ICから約40km ・九州自動車道湧水ICから約30km		問い合わせ先	伊佐市教育委員会総務課施設管理係	0995-26-1512
			k-soumu@city.isa.lg.jp	

用途地域	土地面積 (㎡)	構造 竣工年 施設区分	建築面積(㎡) 延床面積(㎡) 階数	募集内容	貸与・譲渡条件等	備考
都市計画区域外	12,865㎡ うち 9,576㎡	鉄筋コンクリート外	226 718	・譲渡先公募 ・貸与先公募 ・アイデア募集	・地域の理解を得られる提案 であること ・詳細は応相談	耐震診断済(校舎)(耐震性有り) 新耐震基準(体育館)
		S56 H9	436 608			
		校舎 体育館	2 1			

校舎等の外観写真



校舎等の平面図



校舎等の配置図



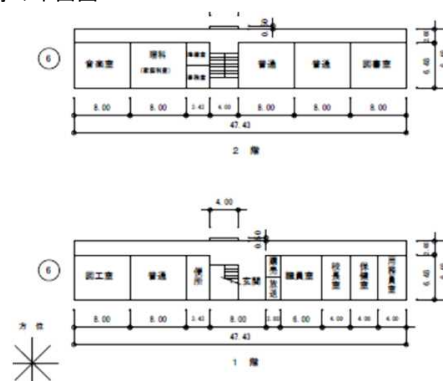
鹿児島県	さつま町	柊野小学校	さつま町柊野467
・国道268号線から車で3分 ・役場本庁から車で25分		問い合わせ先	さつま町財産管理課 財産管理係 0996-53-1111(内線2231) http://www.satsuma-net.jp/

用途地域	土地面積 (㎡)	構造 竣工年 施設区分	建築面積(㎡) 延床面積(㎡) 階数	募集内容	貸与・譲渡条件等	備考
都市計画 区域外	5,089	鉄筋コンクリート	－	<ul style="list-style-type: none"> ・譲渡先公募 ・貸与先公募 ・アイデア募集 	<ul style="list-style-type: none"> ・地域の理解を得られる提案であること ・公共的又は公益的事業のつながる提案であること 	<ul style="list-style-type: none"> ・土地面積にはプール及び体育館敷地も含む ・旧耐震基準 ・耐震診断済 (H21:耐震性あり) ・体育館は活用不可
		S51	808			
		校舎	2			

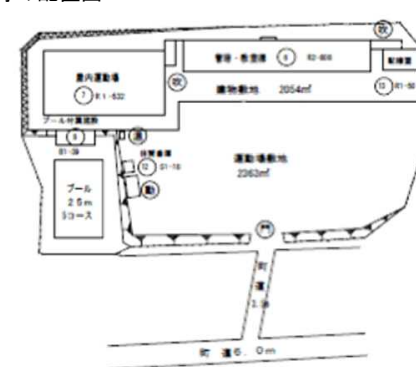
校舎等の外観写真



校舎等の平面図



校舎等の配置図



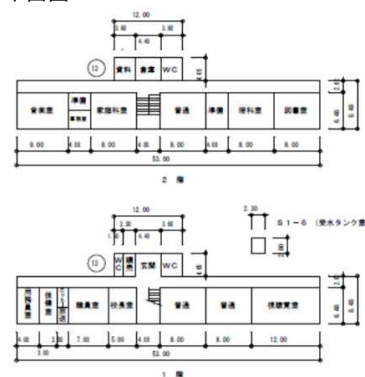
鹿児島県	さつま町	泊野小学校	さつま町泊野451
・国道504号線から車で1分 ・役場本庁から車で25分		問い合わせ先	さつま町財産管理課 財産管理係 0996-53-1111(内線2231)
			http://www.satsuma-net.jp/

用途地域	土地面積 (㎡)	構造 竣工年 施設区分	建築面積(㎡) 延床面積(㎡) 階数	募集内容	貸与・譲渡条件等	備考
都市計画 区域外	8,929	鉄筋コンクリート	—	・譲渡先公募 ・貸与先公募 ・アイデア募集	・地域の理解を得られる提案であること ・公共的又は公益的事業のつながる提案であること	・土地面積にはプール及び体育館敷地も含む ・旧耐震基準 ・耐震診断済み (H21:耐震性あり) ・体育館は活用不可
		S55	1,076			
		校舎	2			

校舎等の外観写真



校舎等の平面図



校舎等の配置図



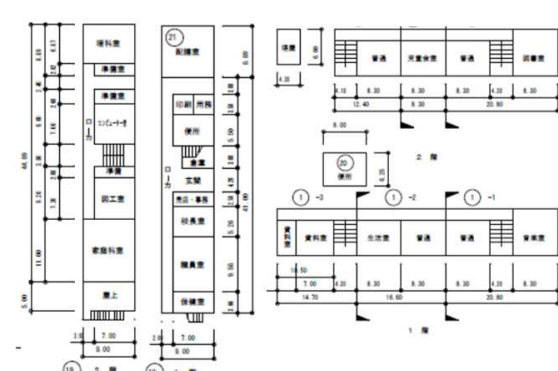
鹿児島県	さつま町	平川小学校	さつま町平川2008-2
・国道268号線から車で3分 ・役場本庁から車で10分		問い合わせ先	さつま町財産管理課 財産管理係
			0996-53-1111(内線2231) http://www.satsuma-net.jp/

用途地域	土地面積 (㎡)	構造 竣工年 施設区分	建築面積(㎡) 延床面積(㎡) 階数	募集内容	貸与・譲渡条件等	備考
都市計画 区域外	6,869	鉄筋コンクリート	—	・譲渡先公募 ・貸与先公募 ・アイデア募集	・地域の理解を得られる提案であること ・公共的又は公益的事業のつながる提案であること	・旧耐震基準 ・耐震診断済 (H21:耐震性あり) ・体育館は活用不可
		①S38・S39・S40 新築(S63大改) ②S62新築	①823 ②853			
		校舎	2			

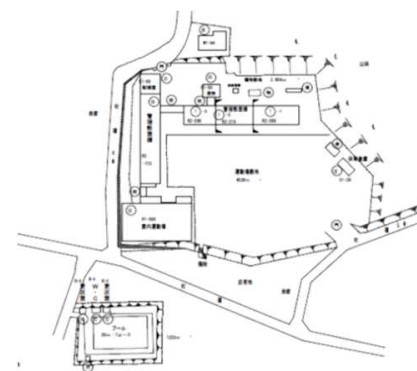
校舎等の外観写真



校舎等の平面図



校舎等の配置図



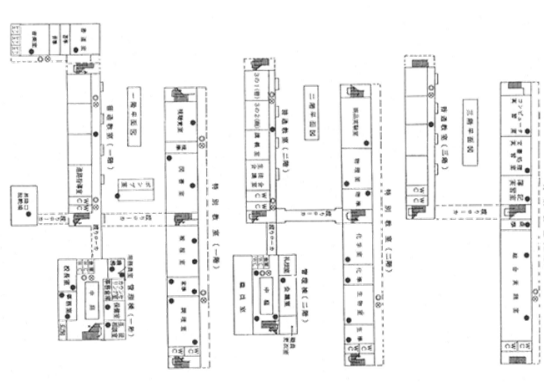
鹿児島県	長島町	長島高等学校		出水郡長島町平尾5645
・南九州西回り自動車道津奈木ICから約55km ・薩摩川内水引ICから約50km		問い合わせ先	鹿児島県教育委員会 学校施設課企画助成係	099-286-2111
			http://www.pref.kagoshima.jp/kyoiku-bunka/school/seibi/zaisan.html	

用途地域	土地面積 (㎡)	構造 竣工年 施設区分	建築面積(㎡) 延床面積(㎡) 階数	募集内容	貸与・譲渡条件等	備考
区域外	56,475	鉄筋コンクリート	—	・譲渡先公募 ・貸与先公募	・応相談	・一部の校舎(2棟)は耐震性あり。 それ以外の建物は耐震診断未実施。
		S48	7,374			
		校舎	3			

校舎等の外観写真



校舎等の平面図



校舎等の配置図



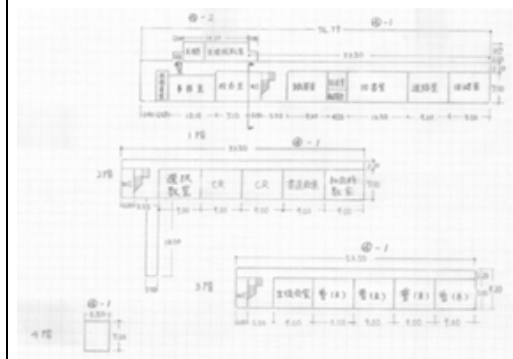
鹿児島県	湧水町	栗野工業高等学校	始良郡湧水町木場3102
・九州自動車道栗野ICから約3.9km	問い合わせ先	鹿児島県教育委員会 学校施設課企画助成係	099-286-2111
		http://www.pref.kagoshima.jp/kyoiku-bunka/school/seibi/zaisan.html	

用途地域	土地面積 (㎡)	構造 竣工年 施設区分	建築面積(㎡) 延床面積(㎡) 階数	募集内容	貸与・譲渡条件等	備考
区域外	90,779	鉄筋コンクリート	—	・貸与先公募	・応相談	・一部の校舎(4棟)は耐震性あり。 それ以外の建物は耐震診断未実施。
		S51	11,736			
		校舎	4			

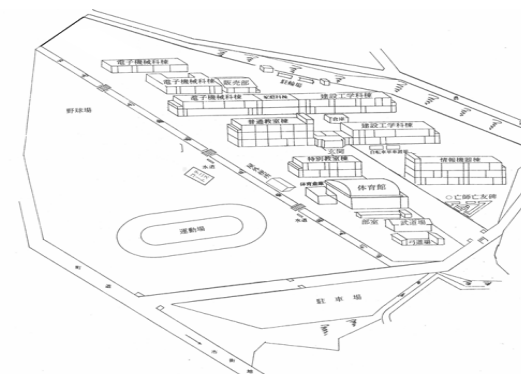
校舎等の外観写真



校舎等の平面図



校舎等の配置図



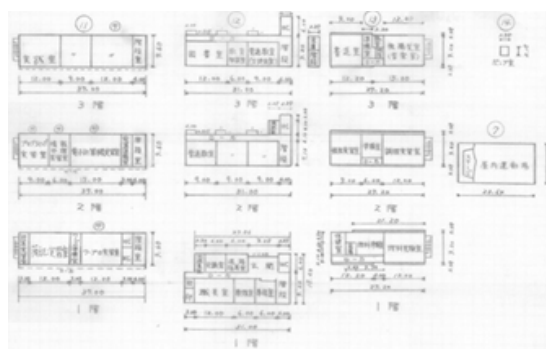
鹿児島県	南大隅町	南大隅高等学校佐多分校	肝属郡南大隅町佐多伊座敷字堀切向江2983
・垂水港(垂水フェリー)から約57km	問い合わせ先	鹿児島県教育委員会 学校施設課企画助成係	099-286-2111
		http://www.pref.kagoshima.jp/kyoiku-bunka/school/seibi/zaisan.html	

用途地域	土地面積 (㎡)	構造 竣工年 施設区分	建築面積(㎡) 延床面積(㎡) 階数	募集内容	貸与・譲渡条件等	備考
区域外	11,473	鉄筋コンクリート	-	・譲渡先公募 ・貸与先公募	・応相談	・耐震診断未実施
		S49	3,385			
		校舎	3			

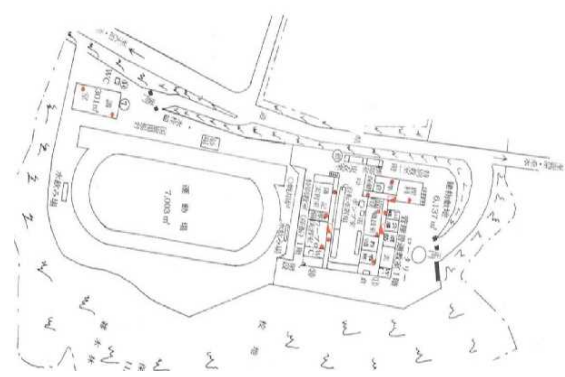
校舎等の外観写真



校舎等の平面図



校舎等の配置図



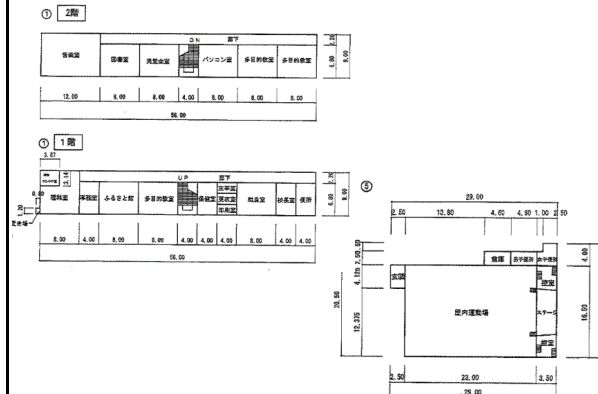
鹿児島	肝付町	川上小学校	肝属郡肝付町後田後田6329
肝付町市街地から車で20分 鹿児島空港から車で110分		問い合わせ先	肝付町役場 企画調整課
			0994－65－8422
			https://kimotsuki-town.jp/soshiki/kikakuchoseika/1/3563.html

用途地域	土地面積 (㎡)	構造 竣工年 施設区分	建築面積(㎡) 延床面積(㎡) 階数	募集内容	貸与・譲渡条件等	備考
指定無	7,591	鉄筋コンクリート 木造	校舎 504 体育館 483	活用事業者の募集	地域の活性化と振興発展に 貢献できる事業であること	原則：一括利用 ※一部利用希望も相談可 ※上記URLに地域紹介DVD有
		S47、H7	校舎 1,008 体育館 483			
		校舎、体育館	校舎 2 体育館 1			

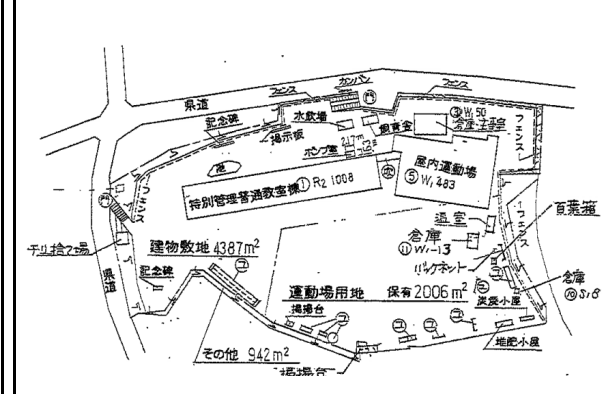
校舎等の外観写真



校舎等の平面図



校舎等の配置図



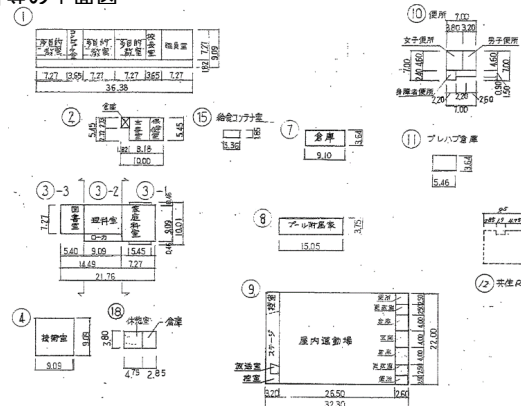
鹿児島	肝付町	川上中学校	肝属郡肝付町後田後田6339
肝付町市街地から車で20分 鹿児島空港から車で110分		問い合わせ先	肝付町役場 企画調整課 0994-65-8422 https://kimotsuki-town.jp/soshiki/kikakuchoseika/1/3563.html

用途地域	土地面積 (㎡)	構造 竣工年 施設区分	建築面積(㎡) 延床面積(㎡) 階数	募集内容	貸与・譲渡条件等	備考
指定無	9,046	木造 鉄骨造	校舎 750 体育館 711	活用事業者の募集	地域の活性化と振興発展に 貢献できる事業であること	原則：一括利用 ※一部利用希望も相談可 ※校舎と体育館は別土地に立地 ※上記URLに地域紹介DVD有
		S47、H7	校舎 750 体育館 711			
		校舎、体育館	校舎 1 体育館 1			

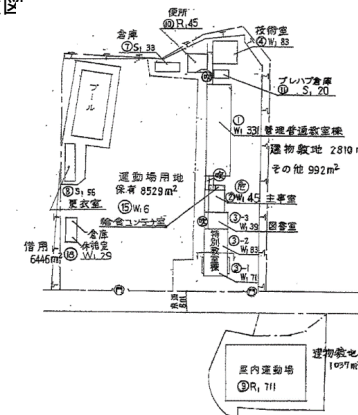
校舎等の外観写真



校舎等の平面図



校舎等の配置図



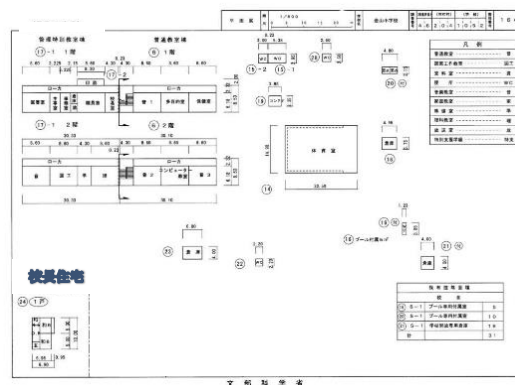
鹿児島県	枕崎市	金山小学校	枕崎市金山町510番地
国道270号から約1km 谷山インターチェンジ下車55分(約42km)	問い合わせ先	枕崎市企画調整課政策推進係 枕崎市教育委員会総務課庶務係	0993-72-1111(内線460) 0993-72-0170(直通)
		http://www.city.makurazaki.lg.jp	

用途地域	土地面積 (㎡)	構造 竣工年 施設区分	建築面積(㎡) 延床面積(㎡) 階数	募集内容	貸与・譲渡条件等	備考
区域外	8,518㎡	鉄筋コンクリート (校長住宅:ブロック造) ①S52, ②S44, ③S47, ⑤S52 ①校舎, ②校舎 ③屋内運動場 ⑤校長住宅	①516㎡, ②512㎡, ③335㎡, ⑤64㎡ ①2階, ②2階, ③1階, ⑤1階	・譲渡先公募 ・貸与先公募 ・アイデア募集	・地域福祉の向上につながる提案であること ・地域の雇用創出につながる提案であること ・アイデア募集の場合、条件は特になし ・その他詳細については応相談	・耐震基準 Is値0.7以上 ・体育館は平成23年度耐震補強済 ・教員住宅(64㎡ 3DK)も活用可

校舎等の外観写真



校舎等の平面図

校舎等の配置図または
現地周辺の案内図など
現地環境等が視覚的にわかるもの