

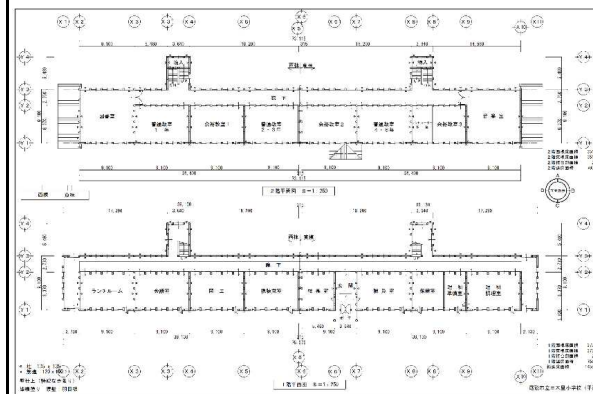
三重県	尾鷲市	三木里小学校	尾鷲市三木里町638番地
・JR三木里駅より徒歩で12分（約950m） ・JR三木里駅より車で3分（約950m）		問い合わせ先	尾鷲市教育委員会 教育総務課 TEL: 0597-23-8291 E-mail: kyouiku@city.owase.lg.jp
			—

用途地域	土地面積 (㎡)	構造 竣工年 施設区分	建築面積(㎡) 延床面積(㎡) 階数	募集内容	貸与・譲渡条件等	備考
指定なし	建物(1494㎡) + 運動場(2,314㎡)	木造	校舎: 754.78㎡ 屋内運動場: 264㎡	事業提案の募集	・地域の理解が得られること ・地域と共存・共生し、地域 振興につながる活用である こと	閉校: 平成31年3月31日 標高: 21.8m 耐震補強: 未実施 ※波の音が聞こえる、趣のある木 造校舎です。閉校後間もないため 改修等は必要ありません。
		校舎: 昭和33年 屋内運動場: 昭和33年	校舎: 1,467㎡ 屋内運動場: 264㎡			
		校舎 屋内運動場	校舎: 2階建て 屋内運動場: 平屋			

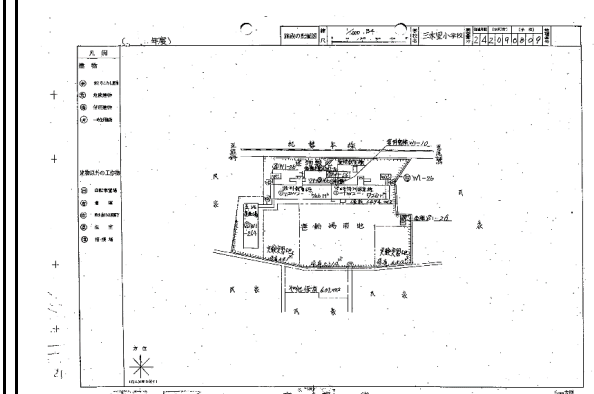
校舎等の外観写真



校舎等の平面図



校舎等の配置図

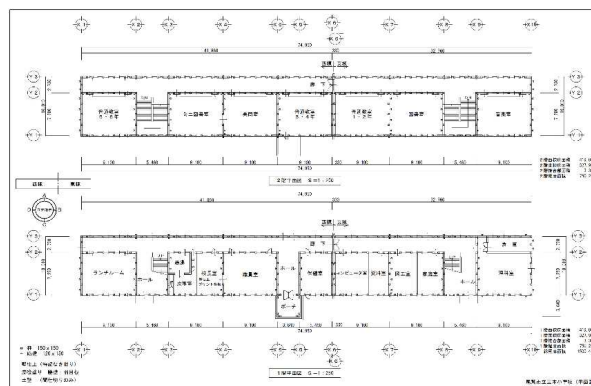


三重県	尾鷲市	三木小学校		尾鷲市三木浦町391番地		
・JR三木里駅より車で9分（約5. 4km）		問い合わせ先	尾鷲市教育委員会 教育総務課		TEL：0597-23-8291 E-mail：kyouiku@city.owase.lg.jp	
用途地域	土地面積 (㎡)	構造 竣工年 施設区分	建築面積(㎡) 延床面積(㎡) 階数	募集内容	貸与・譲渡条件等	備考
指定なし	建物(825㎡) ＋ 運動場(1,425㎡)	木造	校舎：750.24㎡ 屋内運動場：210㎡	事業提案の募集	・地域の理解が得られること ・地域と共存・共生し、地域 振興につながる活用である こと	閉校：平成31年3月31日 標高：34.7m 耐震補強：未実施 ※高台に建つ趣のある木造校舎 で、閉校後間もないため改修等は 必要ありません。三木幼稚園が併 設されており、2施設同時の活用も 可能です。
		校舎：昭和29年 屋内運動場：昭和37年				
		校舎 屋内運動場	校舎：2階建て 屋内運動場：平屋			

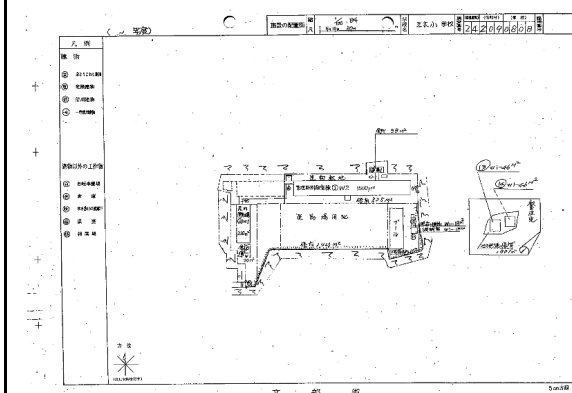
校舎等の外観写真



校舎等の平面図



校舎等の配置図



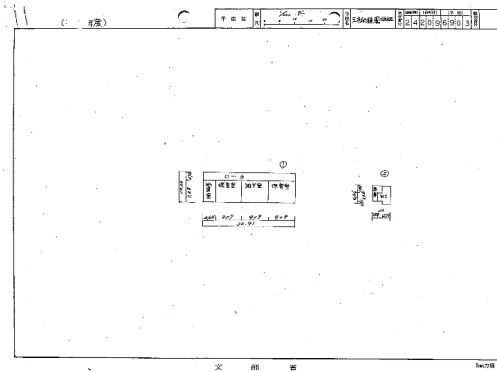
三重県	尾鷲市	三木幼稚園	尾鷲市三木浦町391番地
・JR三木里駅より車で9分（約5.4km）	問い合わせ先	尾鷲市教育委員会 教育総務課	TEL:0597-23-8291 E-mail:kyouiku@city.owase.lg.jp
		—	

用途地域	土地面積 (㎡)	構造 竣工年 施設区分	建築面積(㎡) 延床面積(㎡) 階数	募集内容	貸与・譲渡条件等	備考
指定なし	建物(219㎡) + 運動場(288㎡)	木造	校舎:343㎡	事業提案の募集	・地域の理解が得られること ・地域と共存・共生し、地域 振興につながる活用である こと	閉園:平成31年3月31日 標高:34.7m 耐震補強:未実施 ※高台に建つ趣のある木造校舎 で、閉校後間もないため改修等は 必要ありません。三木小学校が併 設されており、2施設同時の活用も 可能です。
		校舎:昭和46年	校舎:343㎡			
		校舎	校舎:平屋			

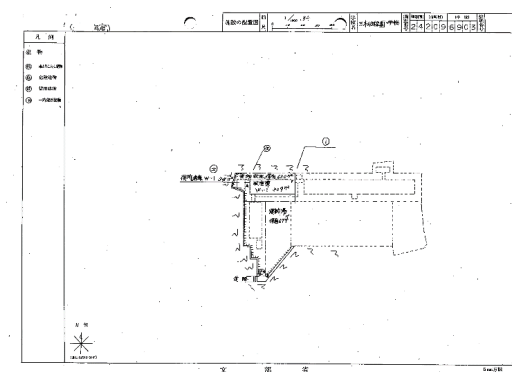
校舎等の外観写真



校舎等の平面図



校舎等の配置図



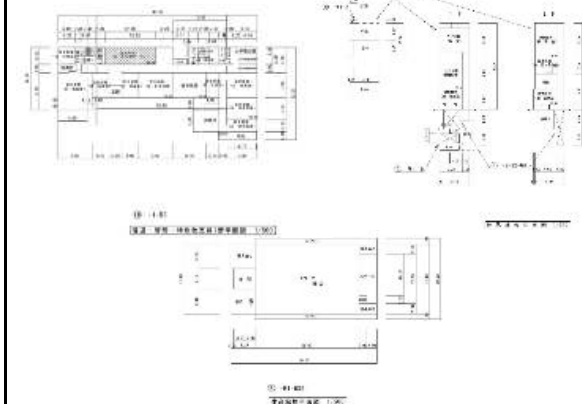
滋賀県	甲賀市	鮎河小学校	甲賀市土山町鮎河1201
・JR草津線貴生川駅から車で約35分(約22km) ・新名神高速道路甲賀土山インターチェンジから約20分(約12km)	問い合わせ先	甲賀市総合政策部政策推進課 甲賀市教育委員会事務局 教育総務課	0748-69-2106 0748-69-2242
		http://www.city.koka.lg.jp/9234.htm	

用途地域	土地面積 (㎡)	構造 竣工年 施設区分	建築面積(㎡) 延床面積(㎡) 階数	募集内容	貸与・譲渡条件等	備考
指定なし	7,184	校舎 鉄筋コンクリート造 体育館 鉄筋コンクリート造	—	アイデア募集	・地域の理解を得られること。	・平成11年耐震補強済み ・平成26年防災機能強化(体育館非構造部材) ・平成30年3月閉校 ・プールも活用可能
		校舎:S43、H8 体育館:S63	校舎 2,228㎡ 体育館 650㎡			
		校舎・体育館・プール	校舎 3階 体育館 1階			

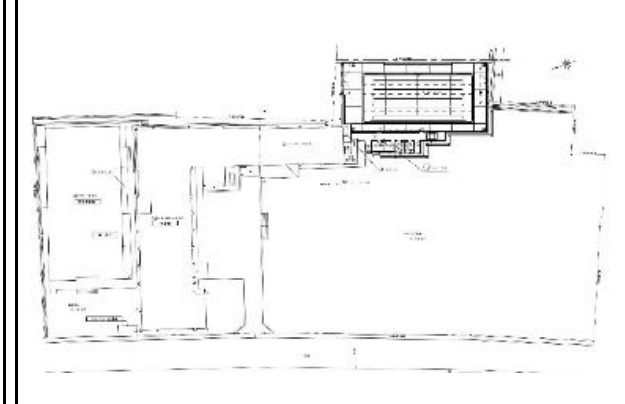
校舎等の外観写真



校舎等の平面図



校舎等の配置図



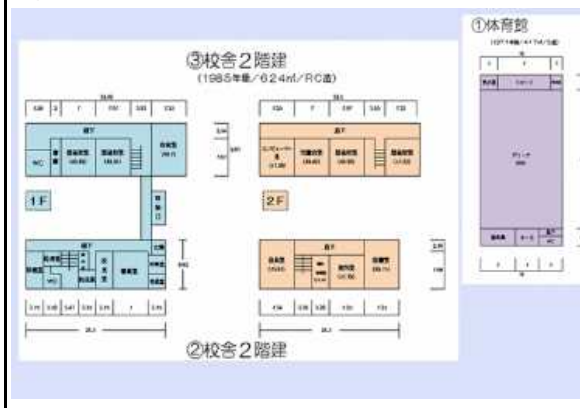
京都府	舞鶴市	青井小学校	京都府舞鶴市字青井100
京都縦貫自動車道舞鶴・大江インターチェンジより下車20分		舞鶴市総務部資産マネジメント推進課公共施設経営管理係	0773-66-1045
問い合わせ先		http://www.city.maizuru.kyoto.jp/	

用途地域	土地面積 (㎡)	構造 竣工年 施設区分	建築面積(㎡) 延床面積(㎡) 階数	募集内容	貸与・譲渡条件等	備考
市街化調整区域	6,064	鉄筋コンクリート	—	貸与先公募	<ul style="list-style-type: none"> ・地域の活性化や福祉の向上、産業の振興などに寄与する提案であること。 ・地域の雇用創出につながる提案であること。 ・地域住民の理解を得られる提案であること。 ・改修する場合は利用者が負担し、事前に許可必要。 ・維持管理費は利用者が負担すること。 ・賃料等は担当窓口まで問い合わせ。 	<ul style="list-style-type: none"> ・プール、体育館も活用可能。 ・部分的な活用希望についても相談可。 ・耐震診断 ①は耐震診断実施の結果、補強不要。 ②は耐震診断未実施。 ③は新耐震基準。 ・学校敷地に限り地区計画を策定。
		①体育館 S46 ②校舎 S53 ③校舎 S60	①体育館 417 ②校舎 548 ③校舎 624			
		校舎、体育館	①体育館 1 ②校舎 2 ③校舎 2			

校舎等の外観写真



校舎等の平面図



校舎等の配置図



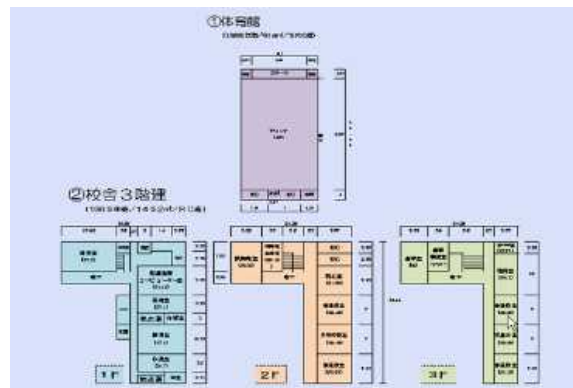
京都府	舞鶴市	岡田中小学校	京都府舞鶴市字西方寺226
京都縦貫自動車道舞鶴・大江インターチェンジより下車7分	問い合わせ先	舞鶴市総務部資産マネジメント推進課公共施設経営管理係	0773-66-1045
		http://www.city.maizuru.kyoto.jp/	

用途地域	土地面積 (㎡)	構造 竣工年 施設区分	建築面積(㎡) 延床面積(㎡) 階数	募集内容	貸与・譲渡条件等	備考
指定なし 都市計画区域外	7,879	鉄筋コンクリート	—	貸与先公募	<ul style="list-style-type: none"> ・地域の活性化や福祉の向上、産業の振興などに寄与する提案であること。 ・地域の雇用創出につながる提案であること。 ・地域住民の理解を得られる提案であること。 ・改修する場合は利用者が負担し、事前に許可必要。 ・維持管理費は利用者が負担すること。 ・賃料等は担当窓口まで問い合わせ。 	<ul style="list-style-type: none"> ・プール、体育館も活用可能。 ・部分的な活用希望についても相談可。 ・耐震診断 ①②とも新耐震基準。 ・校舎及び体育館の一部が土砂災害特別警戒区域に該当。
		①体育館 S63 ②校舎 S60	①体育館 614 ②校舎 1452			
		校舎、体育館	①体育館 1 ②校舎 3			

校舎等の外観写真



校舎等の平面図



校舎等の配置図



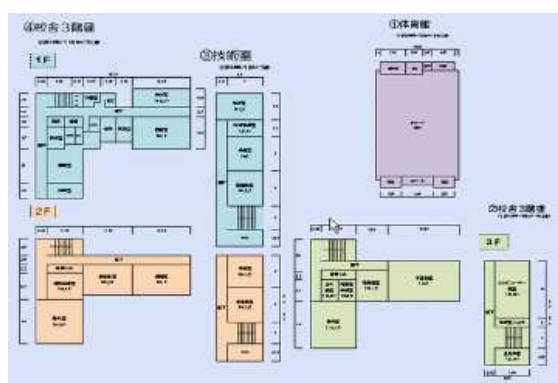
京都府	舞鶴市	由良川中学校	京都府舞鶴市字中山90
京都縦貫自動車道舞鶴・大江インターチェンジより下車15分		舞鶴市総務部資産マネジメント推進課公共施設経営管理係	0773-66-1045
問い合わせ先		http://www.city.maizuru.kyoto.jp/	

用途地域	土地面積 (㎡)	構造 竣工年 施設区分	建築面積(㎡) 延床面積(㎡) 階数	募集内容	貸与・譲渡条件等	備考
市街化調整区域	9,859	鉄筋コンクリート	—	貸与先公募	<ul style="list-style-type: none"> ・地域の活性化や福祉の向上、産業の振興などに寄与する提案であること。 ・地域の雇用創出につながる提案であること。 ・地域住民の理解を得られる提案であること。 ・改修する場合は利用者が負担し、事前に許可必要。 ・維持管理費は利用者が負担すること。 ・賃料等は担当窓口まで問い合わせ。 	<ul style="list-style-type: none"> ・体育館も活用可能 ・部分的な活用希望についても相談可。 ・耐震診断 ①③④は新耐震基準。 ②は耐震診断実施の結果、補強不要。 ・校舎の一部が土砂災害特別警戒区域に該当。 ・学校敷地に限り地区計画を策定。
		①体育館 S63 ②校舎 S46 ③校舎 S60 ④校舎 S60	①体育館 854 ②校舎 694 ③校舎 128 ④校舎 1589			
		校舎、体育館	①体育館 1 ②校舎 3 ③校舎 1 ④校舎 3			

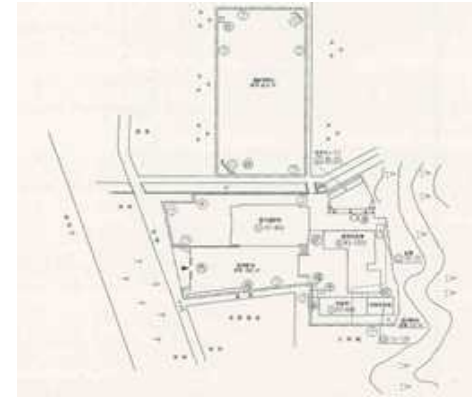
校舎等の外観写真



校舎等の平面図



校舎等の配置図



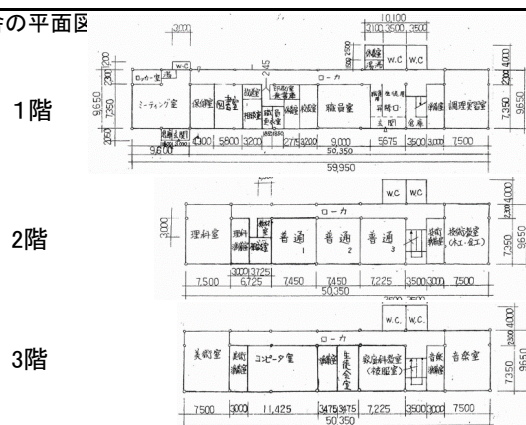
京都府	宮津市	養老中学校		宮津市字岩ヶ鼻23番地
山陰近畿自動車道 与謝天橋立インターチェンジ下車25分		問い合わせ先	宮津市教育委員会事務局 学校教育課 施設係	0772-45-1662
			—	

用途地域	土地面積 (㎡)	構造 竣工年 施設区分	建築面積(㎡) 延床面積(㎡) 階数	募集内容	貸与・譲渡条件等	備考
用途指定なし 都市計画区域内	6,424	鉄筋コンクリート	682	貸与先募集 譲渡先募集 アイデア募集	<ul style="list-style-type: none"> ・地域の活性化に繋がる取組み、提案であることが望ましい ・地域の理解が得られること ・貸付料は有償(公益事業等の場合は、減免等の場合もあり) ・維持管理費及び使用に当たっての改修費は利用者負担 ・体育館は、社会教育活用施設として一般利用開放しているため貸与等は不可 	<ul style="list-style-type: none"> ・新耐震基準施行後に建築 ・日本海(若狭湾)に隣接し、校舎からは海が展望 ・一括活用が望ましいが、部分活用も相談可
		H3	1,660			
		校舎	3			

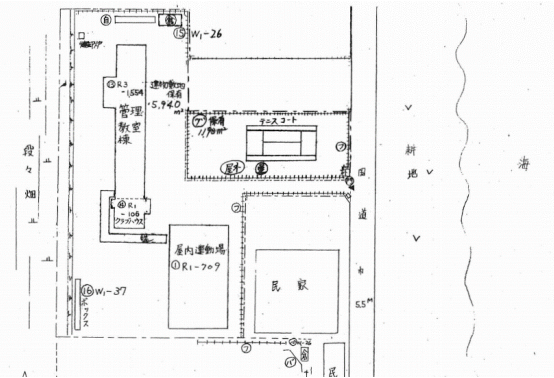
校舎等の外観写真



校舎の平面図



校舎等の配置図



京都府	京丹後市	黒部小学校	京丹後市弥栄町黒部3299
・京都丹後鉄道峰山駅から車で10分 ・鳥取豊岡宮津自動車道 京丹後大宮IC下車30分		問い合わせ先	京丹後市教育委員会 教育総務課施設係 0772-69-0610 http://www.city.kyotango.lg.jp/index.html

用途地域	土地面積 (㎡)	構造 竣工年 施設区分	建築面積(㎡) 延床面積(㎡) 階数	募集内容	貸与・譲渡条件等	備考
指定無し	4,191	鉄筋コンクリート	1,101	・貸与先公募	・産業振興、福祉の向上、雇用創出その他地域振興に資するものであること ・現状のままで貸与 ・改修は事前の許可が必要 ・維持管理費は利用者が負担すること	・プールも活用可能 ・部分的な活用希望についても相談可 ・体育館及びグラウンドは社会体育施設として活用。利用について相談可 ・耐震改修の必要あり
		S53	2,013			
		校舎	2			

校舎等の外観写真



校舎等の平面図



校舎等の配置図



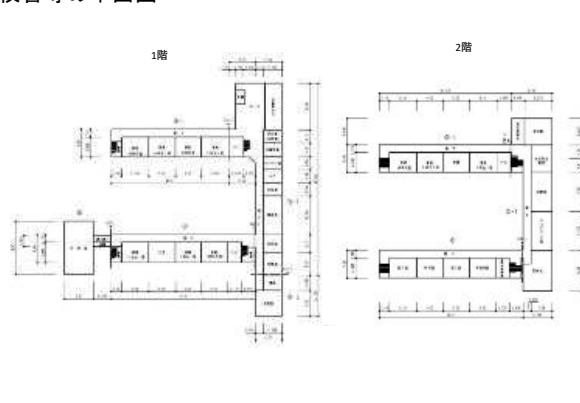
京都府	京丹後市	橘小学校	京丹後市網野町木津1357	
・京都丹後鉄道夕日ヶ浦木津温泉駅から車で3分 ・鳥取豊岡宮津自動車道 京丹後大宮IC下車45分 ・北近畿豊岡自動車道 八鹿氷ノ山IC下車60分		問い合わせ先	京丹後市教育委員会 教育総務課施設係	0772-69-0610
			http://www.city.kyotango.lg.jp/index.html	

用途地域	土地面積 (㎡)	構造 竣工年 施設区分	建築面積(㎡) 延床面積(㎡) 階数	募集内容	貸与・譲渡条件等	備考
指定無し	11,670	鉄筋コンクリート	1,991	・貸与先公募	・産業振興、福祉の向上、雇用創出その他地域振興に資するものであること ・現状のままで貸与 ・改修は事前の許可が必要 ・維持管理費は利用者が負担すること	・部分的な活用希望についても相談可 ・体育館及びグラウンドは社会体育施設として活用。利用について相談可 ・管理棟(②-1、②-2)を除く校舎については、耐震改修の必要あり
		S48 S49	946 2,477			
		校舎	3			

校舎等の外観写真



校舎等の平面図



校舎等の配置図



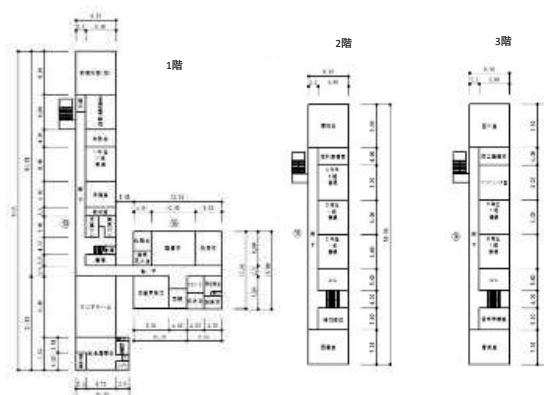
京都府	京丹後市	田村小学校	京丹後市久美浜町関495	
・京都丹後鉄道小湊駅から車で5分 ・鳥取豊岡宮津自動車道 京丹後大宮IC下車50分 ・北近畿豊岡自動車道 八鹿氷ノ山IC下車60分	問い合わせ先	京丹後市教育委員会 教育総務課施設係		0772-69-0610
		http://www.city.kyotango.lg.jp/index.html		

用途地域	土地面積 (㎡)	構造 竣工年 施設区分	建築面積(㎡) 延床面積(㎡) 階数	募集内容	貸与・譲渡条件等	備考
指定無し	5,026	鉄筋コンクリート	1,060	・貸与先公募	・産業振興、福祉の向上、雇用創出その他地域振興に資するものであること ・現状のままで貸与 ・改修は事前の許可が必要 ・維持管理費は利用者が負担すること	・プールも活用可能 ・部分的な活用希望についても相談可 ・体育館及びグラウンドは社会体育施設として活用。利用について相談可 ・1,782㎡校舎は耐震改修の必要あり
		S55 S55	1,782 369			
		校舎	3			

校舎等の外観写真



校舎等の平面図



校舎等の配置図



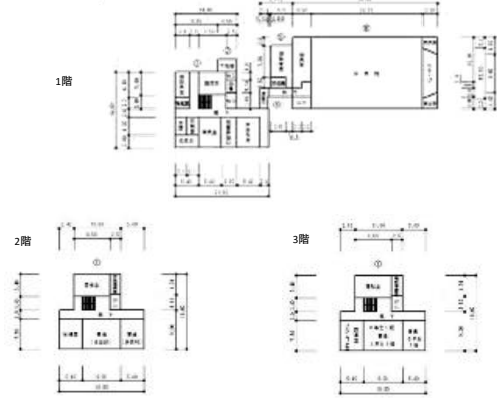
京都府	京丹後市	野間小学校	京丹後市弥栄町野中2264	
・京都丹後鉄道峰山駅から車で25分 ・鳥取豊岡宮津自動車道 京丹後大宮IC下車45分		問い合わせ先	京丹後市教育委員会 教育総務課施設係	0772-69-0610
			http://www.city.kyotango.lg.jp/index.html	

用途地域	土地面積 (㎡)	構造 竣工年 施設区分	建築面積(㎡) 延床面積(㎡) 階数	募集内容	貸与・譲渡条件等	備考
指定無し	1,535	鉄筋コンクリート	369	・貸与先公募	・産業振興、福祉の向上、雇用創出その他地域振興に資するものであること ・現状のままで貸与 ・改修は事前の許可が必要 ・維持管理費は利用者が負担すること	・プールも活用可能 ・部分的な活用希望についても相談可 ・体育館及びグラウンドは社会体育施設として活用。利用について相談可 ・耐震改修の必要あり
		S44 S55	885 61			
		校舎	3			

校舎等の外観写真



校舎等の平面図



校舎等の配置図



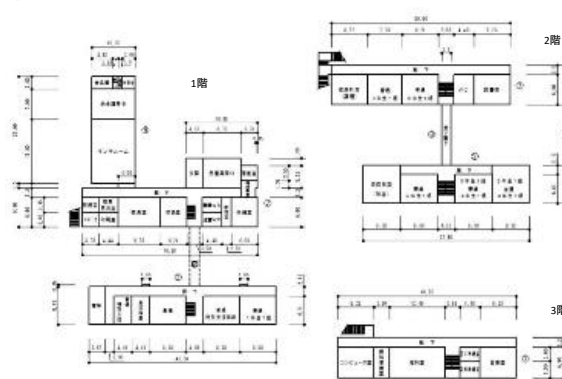
京都府	京丹後市	湊小学校	京丹後市久美浜町湊宮1655-5	
・京都丹後鉄道小湊駅から車で10分 ・鳥取豊岡宮津自動車道 京丹後大宮IC下車60分 ・北近畿豊岡自動車道 八鹿氷ノ山IC下車60分		問い合わせ先	京丹後市教育委員会 教育総務課施設係	0772-69-0610
			http://www.city.kyotango.lg.jp/index.html	

用途地域	土地面積 (㎡)	構造 竣工年 施設区分	建築面積(㎡) 延床面積(㎡) 階数	募集内容	貸与・譲渡条件等	備考
指定無し	4,957	鉄筋コンクリート	887	・貸与先公募	・産業振興、福祉の向上、雇用創出その他地域振興に資するものであること ・現状のままで貸与 ・改修は事前の許可が必要 ・維持管理費は利用者が負担すること	・部分的な活用希望についても相談可 ・体育館及びグラウンドは社会体育施設として活用。利用について相談可 ・S39建築校舎は耐震改修の必要あり
		S39 S59	708 1213			
		校舎	3			

校舎等の外観写真



校舎等の平面図



校舎等の配置図



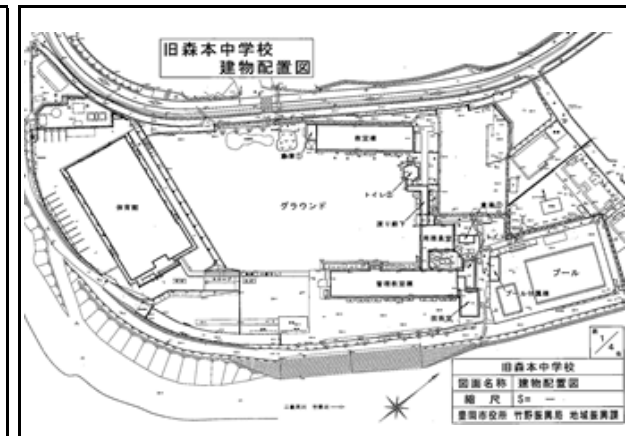
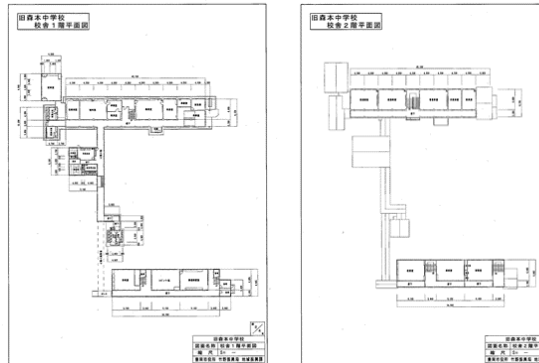
兵庫県	豊岡市	森本中学校	豊岡市竹野町森本551-1	
・北近畿豊岡自動車道日高神鍋高原IC下車約25分 ・豊岡市街地より車で約15分		問い合わせ先	豊岡市竹野振興局地域振興課総務係	0796-47-1111
			takeno-chiiki@city.toyooka.lg.jp http://www.city.toyooka.lg.jp/www/contents/1516847116123/index.html	

用途地域	土地面積 (㎡)	構造 竣工年 施設区分	建築面積(㎡) 延床面積(㎡) 階数	募集内容	貸与・譲渡条件等	備考
用途指定なし	13,548	木造 鉄筋コンクリート 鉄骨 他	-	・貸与先公募 ・譲渡先公募	・平成27年3月末廃校 ・地域の活性化、雇用創出、福祉の向上に繋がる利活用であること ・資材置場、太陽光発電所のみの利用は不可 ・地域の理解が得られる事業であること ・棟単位で貸与可	・市HP掲載のプロポーザル募集要領参照 ・校舎は、用途によっては耐震改修の必要あり
		S28 S42 H16	2,971			
		校舎 体育館	1～2			

校舎等の外観写真



校舎等の平面図



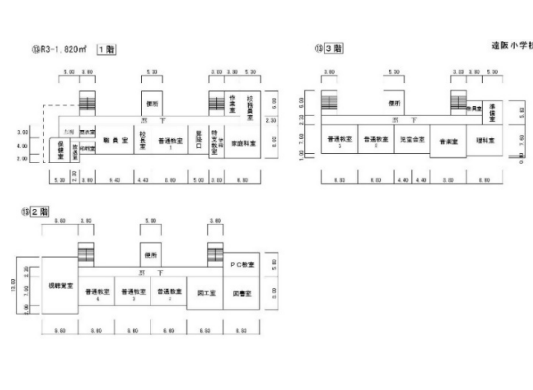
兵庫県	丹波市	遠阪小学校		丹波市青垣町山垣1167番地
・JR福知山線石生駅より車で約22分(約18km) ・北近畿豊岡自動車道青垣IC下車7分		問い合わせ先	丹波市 企画総務部 行政経営課 廃校活用推進係	0795-82-1001(内線243)
			http://www.city.tamba.lg.jp/site/gyouseikeieika/list610-2184.html	

用途地域	土地面積 (㎡)	構造 竣工年 施設区分	建築面積(㎡) 延床面積(㎡) 階数	募集内容	貸与・譲渡条件等	備考
・用途指定なし ・都市計画区域内	14,470	①:鉄筋コンクリート ②:鉄筋コンクリート ③:鉄骨造	①: 709㎡ ②: 600㎡ ③: 280㎡	・貸与先公募 ・アイデア募集	・地域と地域経済の活性化に繋がる取組み、提案であること ・地域の理解が得られること ・貸付料は無償(土地建物とも) ・維持管理費は利用者負担 ・随時募集中 ・平成29年3月閉校	・一括活用を望むが、部分的な活用希望についても相談可 ・校舎、体育館、ランチルームとも耐震性あり
		①:S58 ②:S51 ③:H17	①:1,820㎡ ②: 600㎡ ③: 280㎡			
		①:校舎 ②:体育館 ③:ランチルーム	①:3 ②:1 ③:1			

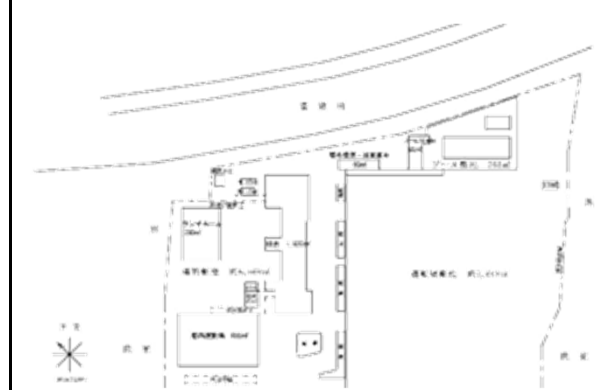
校舎等の外観写真



校舎等の平面図



校舎等の配置図



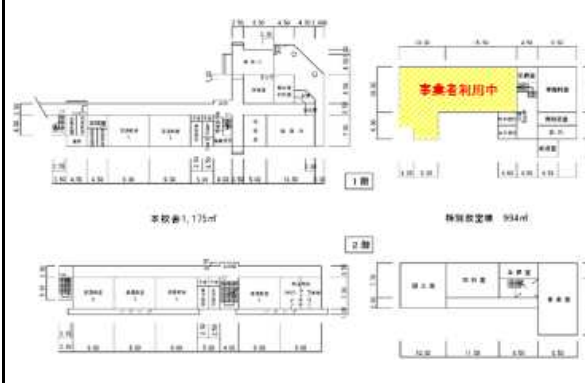
兵庫県	丹波市	芦田小学校	丹波市青垣町田井縄371番地	
・JR福知山線石生駅より車で約20分(約15.7km) ・北近畿豊岡自動車道青垣IC下車4分		問い合わせ先	丹波市 企画総務部 行政経営課 廃校活用推進係	0795-82-1001(内線243)
			http://www.city.tamba.lg.jp/site/gyouseikeieika/list610-2184.html	

用途地域	土地面積 (㎡)	構造 竣工年 施設区分	建築面積(㎡) 延床面積(㎡) 階数	募集内容	貸与・譲渡条件等	備考
・用途指定なし ・都市計画区域内	16,460	①:鉄筋コンクリート ②:鉄筋コンクリート	①: 791㎡ ②: 580㎡	・貸与先公募 ・アイデア募集	・地域と地域経済の活性化に繋がる取組み、提案であること ・地域の理解が得られること ・貸付料は無償(土地建物とも) ・維持管理費は利用者負担 ・随時募集中 ・平成29年3月閉校	・特別教室棟の一部は事業者利用中 ・ランチルームは地域利用に向けて協議中 ・校舎、特別教室棟とも耐震性あり
		①:S57 ②:H 3	①:1,175㎡ ②: 994㎡			
		①:校舎 ②:特別教室棟	①:2 ②:2			

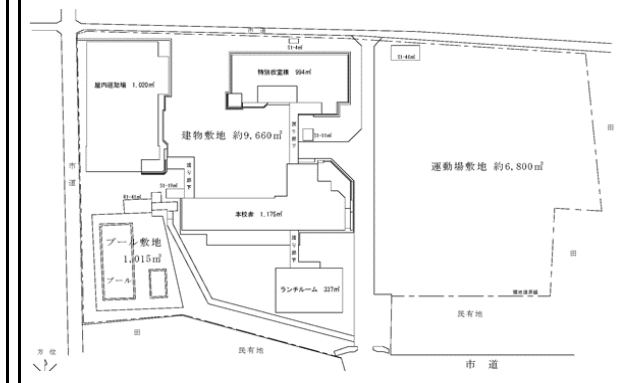
校舎等の外観写真



校舎等の平面図



校舎等の配置図



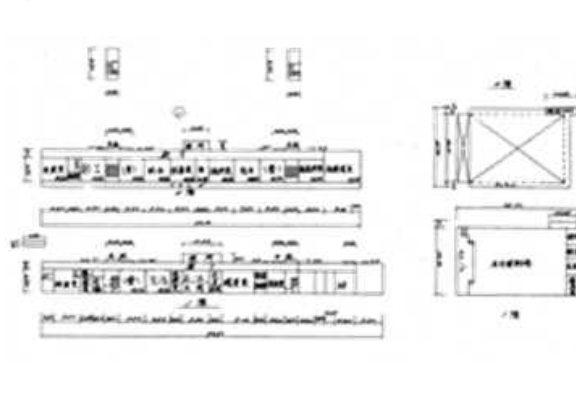
兵庫県	宍粟市	千種北小学校	宍粟市千種町西河内1582-16	
・中国自動車道山崎インターチェンジから車で1時間 ・中国自動車道佐用インターチェンジから車で1時間		問い合わせ先	宍粟市産業部商工観光課	0790-63-3127
			http://www.city.shiso.lg.jp/soshiki/sangyo/shokoringyo/tantojoho/kigyoritti/1405341479088.html	

用途地域	土地面積 (㎡)	構造 竣工年 施設区分	建築面積(㎡) 延床面積(㎡) 階数	募集内容	貸与・譲渡条件等	備考
指定無し	12,206	鉄筋コンクリート	校舎1,035㎡ 体育館737㎡	・譲渡先公募 ・貸与先公募 ・事業提案募集	・雇用拡大と産業振興に繋がる提案でること。 ・賃料等は問い合わせください。 ・随時募集 ・平成24年3月閉校	・校舎は新耐震、体育館は平成21年度耐震補強済み ・一括活用を希望 ・投資額1,000万円以上、かつ新規地元雇用3人以上で市助成あり
		校舎S57 体育館S56	1,747㎡ 765㎡			
		校舎 体育館	2 2			

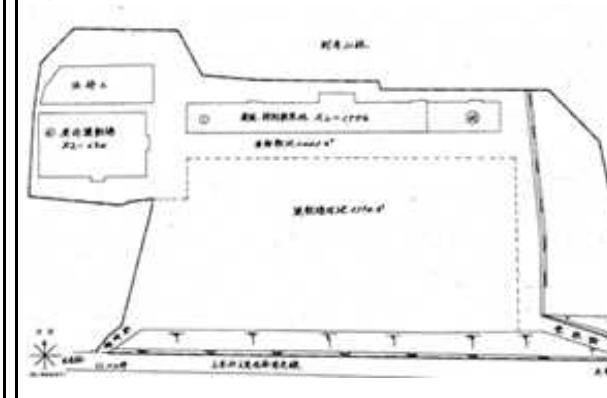
校舎等の外観写真



校舎等の平面図



校舎等の配置図



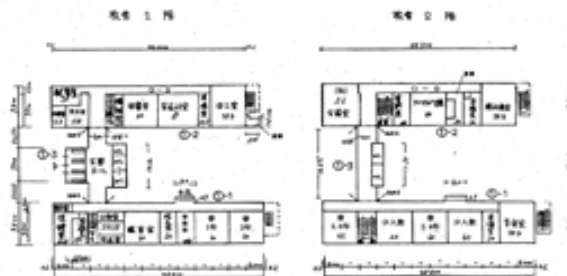
兵庫県	宍粟市	下三方小学校	宍粟市一宮町生栖851-1
・中国自動車道山崎インターチェンジから車で30分(21km)	問い合わせ先	宍粟市産業部商工観光課	0790-63-3127
		http://www.city.shiso.lg.jp/soshiki/sangyo/shokoringyo/tantojoho/kigyoritti/1405341479088.html	

用途地域	土地面積 (㎡)	構造 竣工年 施設区分	建築面積(㎡) 延床面積(㎡) 階数	募集内容	貸与・譲渡条件等	備考
指定無	10,286	鉄筋コンクリート	1,096	<ul style="list-style-type: none"> ・譲渡先公募 ・貸与先公募 ・事業提案募集 	<ul style="list-style-type: none"> ・雇用拡大と産業振興に繋がる提案でること。 ・賃料等は問い合わせください。 ・随時募集 ・平成27年3月閉校 	<ul style="list-style-type: none"> ・耐震性あり ・敷地内倉庫2棟有(67㎡、38㎡) ・一括活用を希望 ・投資額1,000万円以上、かつ新規地元雇用3人以上で市助成あり
		S57	2,088			
		校舎	2			

校舎等の外観写真



校舎等の平面図



校舎等の配置図



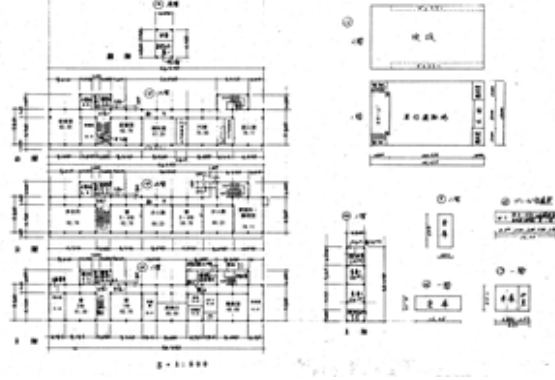
兵庫県	宍粟市	繁盛小学校	宍粟市一宮町上岸田576	
・中国自動車道山崎インターチェンジから車で40分(29km)	問い合わせ先	宍粟市産業部商工観光課		0790-63-3127
		http://www.city.shiso.lg.jp/soshiki/sangyo/shokoringyo/tantojoho/kigyoritti/1405341479088.html		

用途地域	土地面積 (㎡)	構造 竣工年 施設区分	建築面積(㎡) 延床面積(㎡) 階数	募集内容	貸与・譲渡条件等	備考
指定無	10,150	校舎:鉄筋コンクリート 体育館:鉄骨造	校舎654 体育館541	・譲渡先公募 ・貸与先公募 ・事業提案募集	・雇用拡大と産業振興に繋がる提案でること。 ・賃料等は問い合わせください。 ・随時募集 ・平成27年3月閉校	・校舎、体育館とも耐震補強済み ・敷地内倉庫4棟有 (33㎡、97㎡、49㎡、63㎡) ・一括活用を希望 ・投資額1,000万円以上、かつ新規地元雇用3人以上で市助成あり
		校舎:S53 体育館:S47	校舎1,929 体育館541			
		校舎 体育館	2 1			

校舎等の外観写真



校舎等の平面図



校舎等の配置図



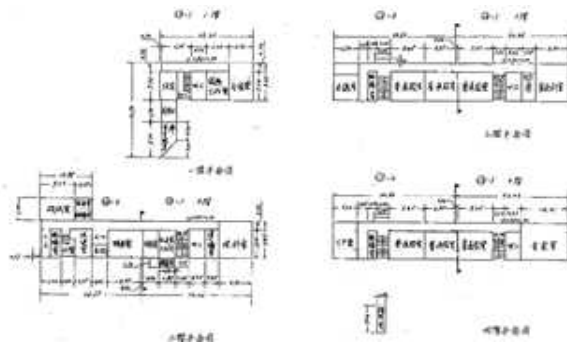
兵庫県	神河町	大山小学校	神河町杉1183-3
・JR播但線新野駅よりバス30分 ・播但有料連絡道路神崎南インター下車10分		問い合わせ先	神河町総務課 0790-34-0001 http://www.town.kamikawa.hyogo.jp/forms/top/top.aspx

用途地域	土地面積 (㎡)	構造 竣工年 施設区分	建築面積(㎡) 延床面積(㎡) 階数	募集内容	貸与・譲渡条件等	備考
指定無し	11,377	校舎:鉄筋コンクリート 体育館:2F鉄骨 1F鉄筋 コンクリート	—	・譲渡先公募 ・貸与先公募 ・事業提案募集 ・アイデア募集	・地域の理解を得られること ・地域の活性化、雇用の創 出、福祉の向上、産業の振 興等に繋がる提案であること ・賃料・売却額は、活用方法 等に応じ協議により決定する	・校舎・体育館ともに耐震改修の必 要あり ・一括活用を望むが部分的な活用 希望についても相談可
		校舎:S49 体育館:S52	3,024			
		校舎 体育館	4			

校舎等の外観写真



校舎等の平面図



校舎等の配置図



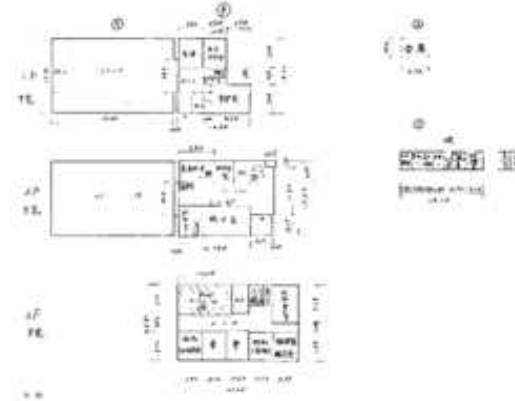
兵庫県	神河町	川上小学校	神河町川上483
・JR播但線長谷駅よりバス15分 ・播但有料連絡道路神崎南インター下車35分		問い合わせ先	神河町総務課
			0790-34-0001 http://www.town.kamikawa.hyogo.jp/forms/top/top.aspx

用途地域	土地面積 (㎡)	構造 竣工年 施設区分	建築面積(㎡) 延床面積(㎡) 階数	募集内容	貸与・譲渡条件等	備考
指定無し	6,206	鉄筋コンクリート	-	・譲渡先公募 ・貸与先公募 ・事業提案募集 ・アイデア募集	・地域の理解を得られること ・地域の活性化、雇用の創出、福祉の向上、産業の振興等に繋がる提案であること ・賃料・売却額は、活用方法等に応じ協議により決定する	・プール、体育館も活用可能 ・一括活用を望むが部分的な活用希望についても相談可 ・耐震補強の必要無し
		H2	1,774			
		校舎 体育館	3			

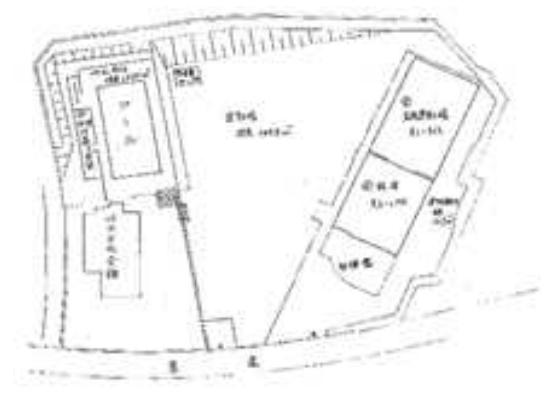
校舎等の外観写真



校舎等の平面図



校舎等の配置図



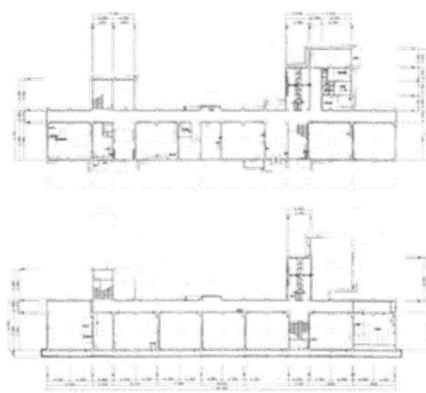
兵庫県	上郡町	鞍居小学校		上郡町野桑1303
・JR山陽本線上郡駅より車で15分	問い合わせ先	兵庫県赤穂郡上郡町 企画政策課 財政管理室		0791-52-1112
		http://www.town.kamigori.hyogo.jp		

用途地域	土地面積 (㎡)	構造 竣工年 施設区分	建築面積(㎡) 延床面積(㎡) 階数	募集内容	貸与・譲渡条件等	備考
都市計画 区域外	9,831	鉄筋コンクリート 鉄骨造	校舎1,023 体育館733	・事業提案の募集	<ul style="list-style-type: none"> ・地域の振興及び活性化に繋がる提案であること ・現状のままで貸与又は譲渡 ・地域自治会等が一時的に施設利用を希望した場合には利用させること。 ・校舎の一部はすでに民間に貸与させているため詳細は要相談 	<ul style="list-style-type: none"> ・S47建設の校舎1棟及び体育館については耐震補強未了 ・部分的な活用希望についても相談可
		S47～H7	校舎1,697 体育館683			
		校舎3 体育館1	校舎1～2 体育館1			

校舎等の外観写真



校舎等の平面図



校舎等の配置図



兵庫県	上郡町	梨ヶ原小学校	上郡町梨ヶ原537-2
・JR山陽本線上郡駅より車で20分	問い合わせ先	兵庫県赤穂郡上郡町 企画政策課 財政管理室	0791-52-1112
		http://www.town.kamigori.hyogo.jp	

用途地域	土地面積 (㎡)	構造 竣工年 施設区分	建築面積(㎡) 延床面積(㎡) 階数	募集内容	貸与・譲渡条件等	備考
市街化 調整区域	8,017 (内運動場 5,402は 地元へ貸付済)	鉄筋コンクリート	校舎884 体育館400	・事業提案の募集	<ul style="list-style-type: none"> ・地域の振興及び活性化に繋がる提案であること ・現状のままで貸与又は譲渡 ・地域自治会等が一時的に施設利用を希望した場合には利用させること。 ・運動場は地元自治会に貸与させているため詳細は要相談 	<ul style="list-style-type: none"> ・体育館は耐震補強未了 ・部分的な活用希望についても相談可
		校舎S60・H5 体育館S49	校舎1,319 体育館521			
		校舎2 体育館1	校舎2 体育館1			

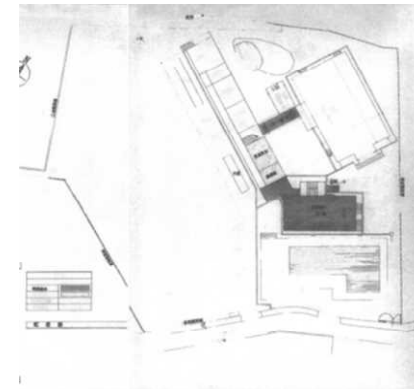
校舎等の外観写真



校舎等の平面図

(資料無し)

校舎等の配置図



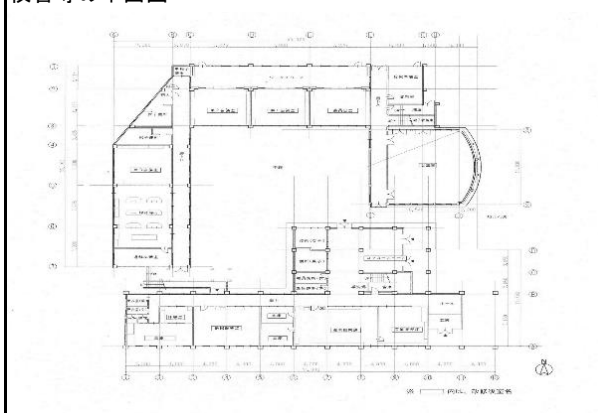
兵庫県	多可町	八千代北小学校		多可郡多可町八千代区下村316番地2
JR加古川線西脇市駅まで車で25分 中国縦貫自動車道加西ICまで車で25分 播但連絡道路市川南ランプまで車で25分		問い合わせ先	兵庫県多可郡多可町 財政課	0795-32-4771(直通)
			zaisei@town.taka.lg.jp	

用途地域	土地面積 (㎡)	構造 竣工年 施設区分	建築面積(㎡) 延床面積(㎡) 階数	募集内容	貸与・譲渡条件等	備考
指定無し	9,068	R造 S59(新耐震基準) 管理棟(本館)	996㎡ 2階建	貸与先募集 譲渡先募集	地域の理解が得られること 地域と共存・共生し、地域振興につながる活用であること 現状有姿で貸与・譲渡 詳細については応相談	平成28年3月 閉校
		R造 H10(新耐震基準) 教室棟(北校舎)	1,107㎡ 2階建			平成28年8月～平成30年10月 役場仮本庁舎として使用
		S造 S53 体育館	1,029㎡ 1階建			プール、運動場も活用可 体育館についても応相談

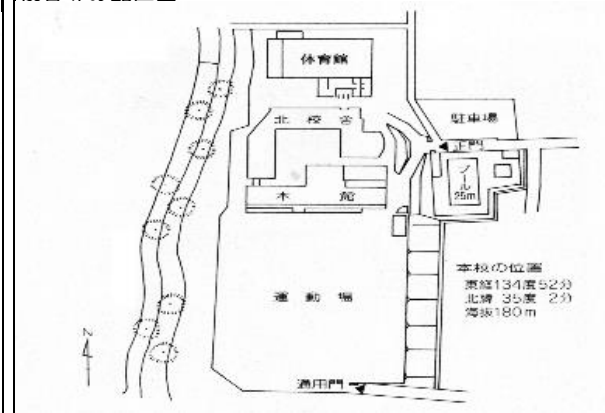
校舎等の外観写真



校舎等の平面図



校舎等の配置図



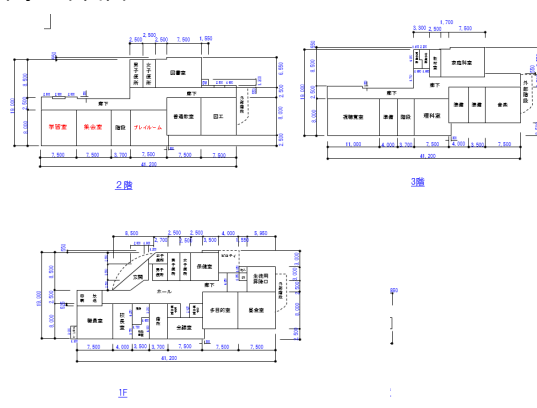
和歌山県	橋本市	信太小学校		橋本市高野口町九重
・京奈和自動車道高野口ICから車で5分(約2.5km) ・JR和歌山線高野口駅から車で10分(約5km)		問い合わせ先	橋本市教育委員会教育総務課	0736-33-1119
			http://www.city.hashimoto.lg.jp/	

用途地域	土地面積 (㎡)	構造 竣工年 施設区分	建築面積(㎡) 延床面積(㎡) 階数	募集内容	貸与・譲渡条件等	備考
指定なし	6,003	鉄筋コンクリート	668	貸与先募集 アイデア募集	・平成31年3月閉校 ・地域の理解を得られること ・地域の活性化に資する事業であること ・校舎の一部を地域活動・地域行事及び健康増進活動等を行えるよう開放できる事業提案であること	・校舎:耐震性あり ・プールも活用可能(但し、火災発生時消防用水として使用できること)。 ・敷地一部に農地があり、活用可能。 ・体育館:避難所として指定している。社会体育施設として活用している。 ・校舎の一部は、地域活動等で使用予定のため、貸付対象外。
		H4	1,742			
		校舎	3			

校舎等の外観写真



校舎等の平面図



校舎等の配置図

