

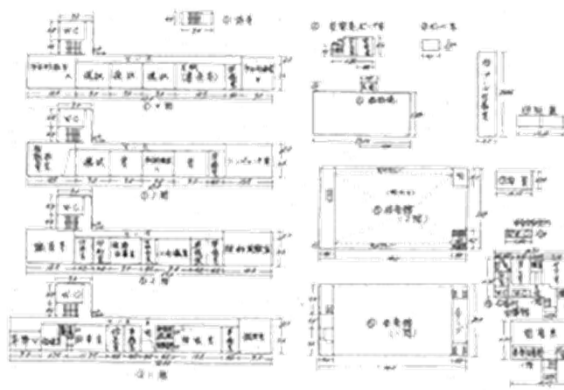
茨城県	常陸太田市	太田第二高等学校里美校	常陸太田市折橋町27番地の2
・常磐自動車道高萩IC下車30分 ・水郡線常陸太田駅より車で40分		問い合わせ先	茨城県総務部管財課 公有財産維持活用推進室 029-301-2380 <a href="http://www.pref.ibaraki.jp/somu/kanzai/koyu/zaisan.html">http://www.pref.ibaraki.jp/somu/kanzai/koyu/zaisan.html</a>

用途地域	土地面積 (㎡)	構造 竣工年 施設区分	建築面積(㎡) 延床面積(㎡) 階数	募集内容	貸与・譲渡条件等	備考
都市計画 区域外	36,253	鉄筋コンクリート	813	・譲渡先公募	・地域の理解が得られること ・現状のままの引渡し ・その他詳細については応相談	・その他建物あり(体育館, 格技場, 図書館・合宿所 ほか) ・管理教室棟, 体育館, 格技場ともに耐震補強の必要あり ・図書館・合宿所は耐震診断未実施
		S46	2,942			
		管理教室棟	4			

校舎等の外観写真



校舎等の平面図



校舎等の配置図



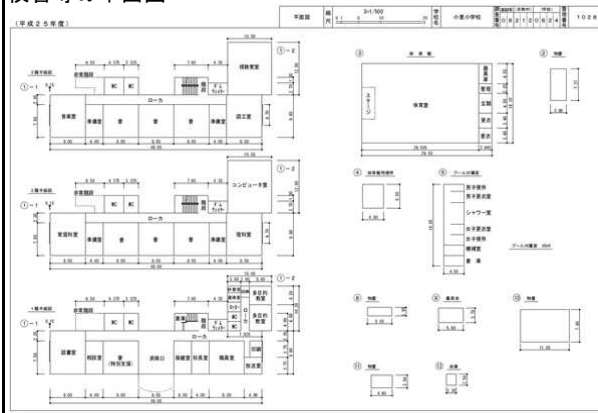
茨城県	常陸太田市	小里小学校	茨城県常陸太田市小中町202
・常磐自動車高速道路日立南太田インターチェンジ下車45分(約33km) ・JR水郡線常陸太田駅より車で40分(約28km)		問い合わせ先	常陸太田市商工振興・企業誘致課 0294-72-3111

用途地域	土地面積 (㎡)	構造 竣工年 施設区分	建築面積(㎡) 延床面積(㎡) 階数	募集内容	貸与・譲渡条件等	備考
都市計画区域外無指定	15,161	鉄筋コンクリート, 鉄骨	校舎665 体育館534	譲渡先募集	地域の活性化や振興発展に貢献できるよう、地域の活性化・雇用促進につながる活用であること	・一括譲渡 ・校舎は新耐震基準
		S57, S47	校舎1,959 体育館534			
		校舎, 体育館	校舎3 体育館1			

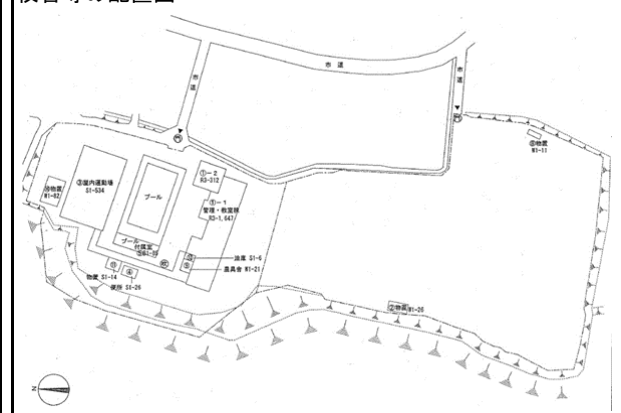
校舎等の外観写真



校舎等の平面図



校舎等の配置図



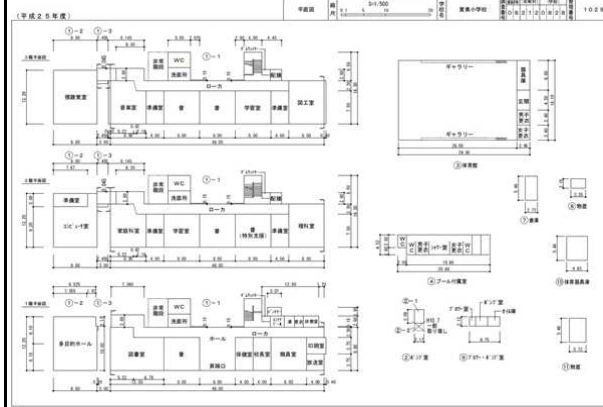
茨城県	常陸太田市	賀美小学校	茨城県常陸太田市小菅町327
・常磐自動車高速道路日立南太田インターチェンジ下車35分(約26km) ・JR水郡線常陸太田駅より車で30分(約21km)		問い合わせ先	常陸太田市商工振興・企業誘致課 0294-72-3111

用途地域	土地面積(m <sup>2</sup> )	構造 竣工年 施設区分	建築面積(m <sup>2</sup> ) 延床面積(m <sup>2</sup> ) 階数	募集内容	貸与・譲渡条件等	備考
都市計画区域外無指定	11,947	鉄筋コンクリート, 鉄骨	校舎710 体育館534	譲渡先募集	地域の活性化や振興発展に貢献できるよう、地域の活性化・雇用促進につながる活用であること	・一括譲渡 ・校舎西側増設部分のみ新耐震基準
		S56, S49	校舎2,113 体育館534			
		校舎, 体育館	校舎3 体育館1			

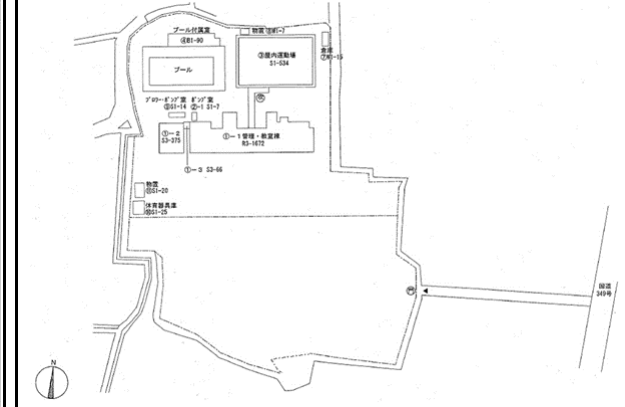
校舎等の外観写真



校舎等の平面図



校舎等の配置図または



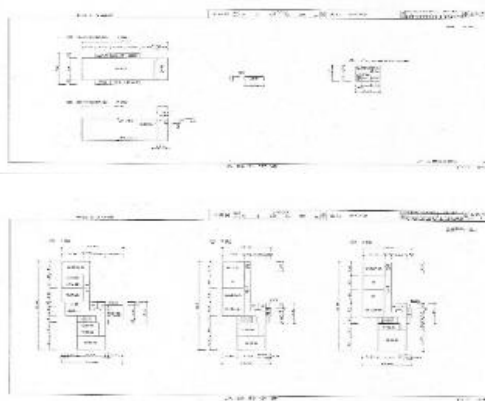
茨城県	つくば市	山口小学校	つくば市山口913
・TXつくば駅下車, つくバス小田シャトルで, 大池・平沢官衙入口下車 徒歩10分 ・常磐自動車道土浦北インターチェンジから車で20分		問い合わせ先	つくば市教育委員会事務局 教育総務課 029-883-1111 <a href="http://www.city.tsukuba.ibaraki.jp">http://www.city.tsukuba.ibaraki.jp</a>

用途地域	土地面積 (㎡)	構造 竣工年 施設区分	建築面積(㎡) 延床面積(㎡) 階数	募集内容	貸与・譲渡条件等	備考
市街化調整区域	5,727	鉄筋コンクリート造 鉄筋その他造	-	・貸与先公募 ・アイデア募集	・地域の理解が得られること ・事業の継続性が高いこと(イベントなどの一時的な利用は原則不可) ・地域の活性化や福祉の向上に繋がる提案であること ・現状のまま引き渡し ・施設の改修, 維持管理はすべて利用者負担 ・賃料は, 原則有償(要相談)	校舎 ・耐震診断実施済み ・耐震補強工事未実施  屋内運動場 ・新耐震基準建物
		校舎S53 体育館S61	校舎1,703 体育館564			
		校舎S53 体育館S61	校舎3 屋内運動場2			

校舎等の外観写真



校舎等の平面図



校舎等の配置図



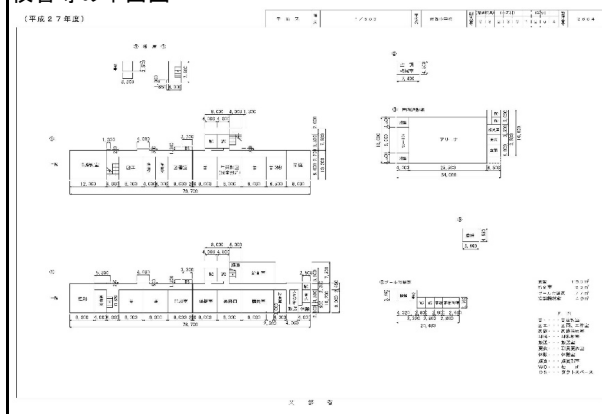
茨城県	かすみがうら市	佐賀小学校	坂2039-1
・JR常磐線神立駅から車で20分 ・常磐自動車道土浦北IC下車30分	問い合わせ先	かすみがうら市 行財政改革・公共施設等マネジメント推進室	0299-59-2111
		<a href="http://www.city.kasumigaura.lg.jp/page/page002527.html">http://www.city.kasumigaura.lg.jp/page/page002527.html</a>	

用途地域	土地面積 (㎡)	構造 竣工年 施設区分	建築面積 (㎡) 延床面積 (㎡) 階数	募集内容	貸与・譲渡条件等	備考
都市計画区域外	24,670	鉄筋コンクリート	2,411	・譲渡先公募 ・貸与先公募	・現状有姿での譲渡・賃貸とする。 ・条件等詳細についてはHP掲載。	・校舎については耐震確認済 ・体育館の活用については応相談
		S53(S59)	2,494			
		校舎(2棟)	2			

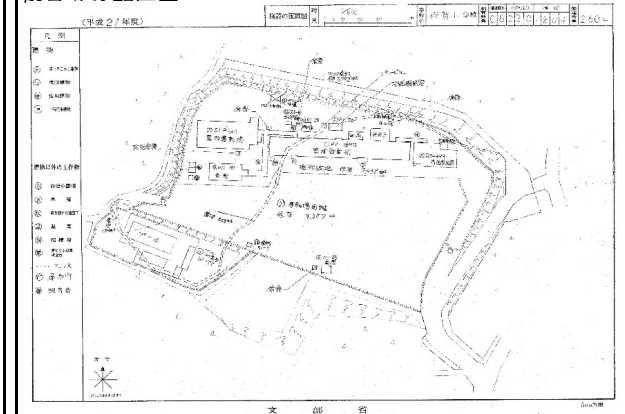
校舎等の外観写真



校舎等の平面図



校舎等の配置図





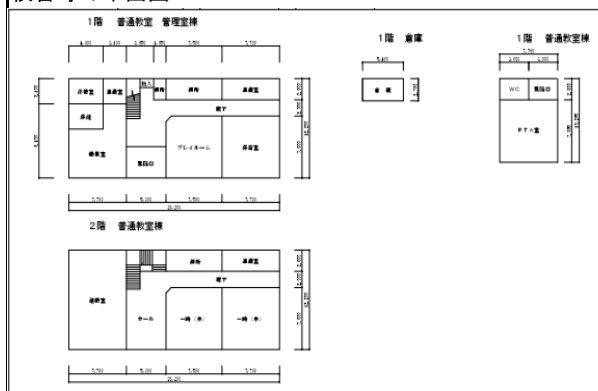
茨城県	土浦市	都和幼稚園	土浦市板谷四丁目714番7
・JR常磐線土浦駅約5.4km(車13分) ・常磐自動車道土浦北IC約1.2km(車4分)		問い合わせ先	土浦市総務部管財課 029-826-1111(内線2225) <a href="http://www.city.tsuchiura.lg.jp/page/page011757.html">http://www.city.tsuchiura.lg.jp/page/page011757.html</a>

用途地域	土地面積 (㎡)	構造 竣工年 施設区分	建築面積 (㎡) 延床面積 (㎡) 階数	募集内容	貸与・譲渡条件等	備考
市街化区域 (第一種低層住居専用地域)	3,131.63㎡	鉄筋コンクリート造 鉄骨造 木造	園舎344.04 園舎79.65 倉庫14.90	・売却先公募	・現状有姿での売却 ・公募型プロポーザル ・随時参加受付中 ・地域住民への説明義務あり ・3年以内に提案事業の用途に供すること	・平成21年度園舎耐震診断実施 耐震性あり
		S51.3 S51.5 S51.3	園舎686.43 園舎79.65 倉庫14.90			
		園舎(2棟)、倉庫	園舎2 園舎1 倉庫1			

校舎等の外観写真



校舎等の平面図



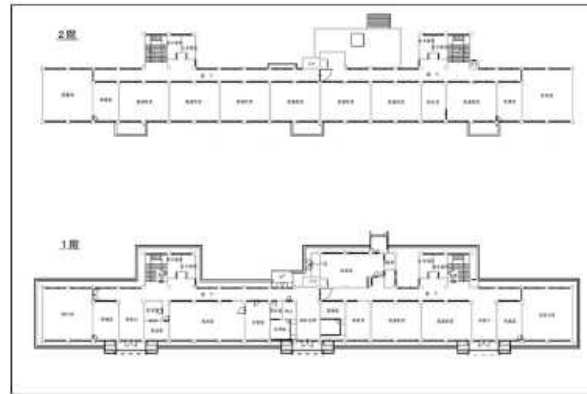
茨城県	東茨城郡茨城町	石崎小学校	東茨城郡茨城町大字中石崎527
・北関東自動車道茨城町東ICより車で9分(約5.7km) ・JR水戸駅より車で23分(約11km) ・鹿島臨海鉄道大洗鹿島線大洗駅より車で15分(約9.7km)	問い合わせ先	茨城町町長公室企画政策課(新政策グループ)	029-215-8003
		<a href="http://www.town.ibaraki.lg.jp/soshiki/division0/kikakuseisaku/gakkouatochi/index.html">http://www.town.ibaraki.lg.jp/soshiki/division0/kikakuseisaku/gakkouatochi/index.html</a>	

用途地域	土地面積(m <sup>2</sup> )	構造 竣工年 施設区分	建築面積(m <sup>2</sup> ) 延床面積(m <sup>2</sup> ) 階数	募集内容	貸与・譲渡条件等	備考
市街化調整区域 (区域指定第1種集落)	14,435	鉄筋コンクリート		事業提案の募集	雇用の創出, 産業振興等の観点から, 地域への貢献が期待できる公共的または公益的事業	・要耐震補強(IS値0.48) ・体育館は募集対象外としています。 (土地総面積 : 約16,623.62m <sup>2</sup> 体育館敷地等: 約2,188.62m <sup>2</sup> ) ・グラウンドについては災害時の指定緊急避難場所に指定しているため, その利用には協議が必要です。
		S45.46	2,230			
		校舎	2階建て			

校舎等の外観写真



校舎等の平面図



校舎等の配置図または現地周辺の案内図など現地環境等が視覚的にわかるもの



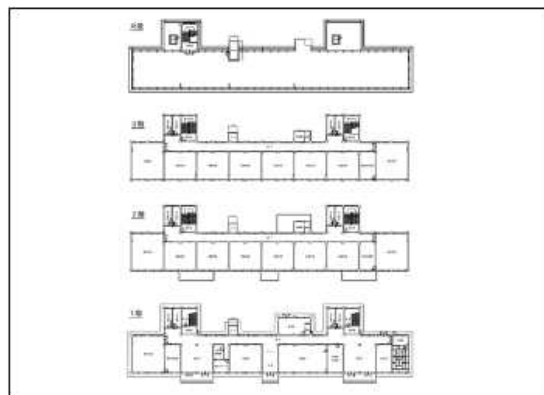
茨城県	東茨城郡茨城町	上野合小学校	東茨城郡茨城町大字秋葉1140-1
<ul style="list-style-type: none"> <li>・東関東自動車道茨城空港北ICより車で5分(約3km)</li> <li>・北関東自動車道茨城町西ICより車で15分(9.5km)</li> <li>・JR羽鳥駅より車で20分(約13km)</li> </ul>	問い合わせ先	茨城町町長公室企画政策課(新政策グループ)	029-215-8003
		<a href="http://www.town.ibaraki.lg.jp/soshiki/division0/kikakuseisaku/gakkouatochi/index.html">http://www.town.ibaraki.lg.jp/soshiki/division0/kikakuseisaku/gakkouatochi/index.html</a>	

用途地域	土地面積(m <sup>2</sup> )	構造 竣工年 施設区分	建築面積(m <sup>2</sup> ) 延床面積(m <sup>2</sup> ) 階数	募集内容	貸与・譲渡条件等	備考
市街化調整区域	18,445	鉄筋コンクリート		事業提案の募集	雇用の創出, 産業振興等の観点から, 地域への貢献が期待できる公共的または公益的事業	<ul style="list-style-type: none"> <li>・要耐震補強(IS値0.50)</li> <li>・体育館は募集対象外としています。 (土地総面積 : 約24,264m<sup>2</sup> 体育館敷地等: 約5,819m<sup>2</sup>)</li> <li>・グラウンドについては災害時の指定緊急避難場所に指定しているため, その利用には協議が必要です。</li> </ul>
		S48	2,718			
		校舎	3階建て			

校舎等の外観写真



校舎等の平面図



校舎等の配置図または現地周辺の案内図など  
現地環境等が視覚的にわかるもの





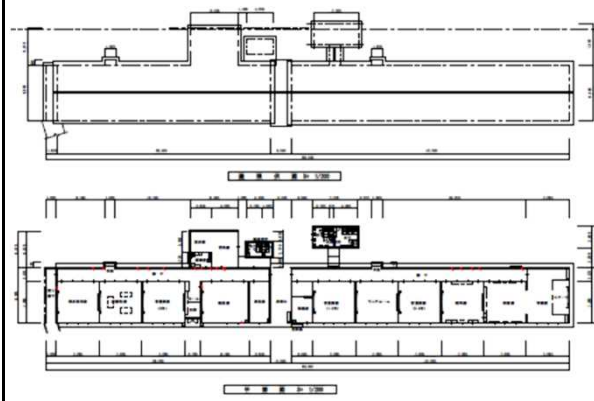
栃木県	鹿沼市	上粕尾小学校	鹿沼市上粕尾393-1
・JR鹿沼駅から車で約1時間(32km) ・東武新鹿沼駅から約1時間(30km)		問い合わせ先	鹿沼市教育委員会 教育総務課(施設係) 0289-63-2238 <a href="http://www.city.kanuma.tochigi.jp/">ホームページ(http://www.city.kanuma.tochigi.jp/)</a> <a href="mailto:kyoiku-soumu@city.kanuma.lg.jp">e-mail(kyoiku-soumu@city.kanuma.lg.jp)</a>

用途地域	土地面積(m <sup>2</sup> )	構造 竣工年 施設区分	建築面積(m <sup>2</sup> ) 延床面積(m <sup>2</sup> ) 階数	募集内容	貸与・譲渡条件等	備考
都市計画区域外 (指定無)	11,292	校舎:木造 体育館:鉄骨造	校舎:821 体育館:561	事業提案の募集	地域と共存・共生し、地域の 活性化と発展に貢献できる 事業であり、地域要望に即し た活用であること	・原則:一括利用、一部利用希望者 についても相談可 ・耐震補強(未実施) ・校庭の一部は地元自治会がグラ ウンドゴルフにより使用中(常時 ではない)
		校舎:S41 体育館:S55	校舎:821 体育館:561			
		校舎 体育館	校舎:1 体育館:1			

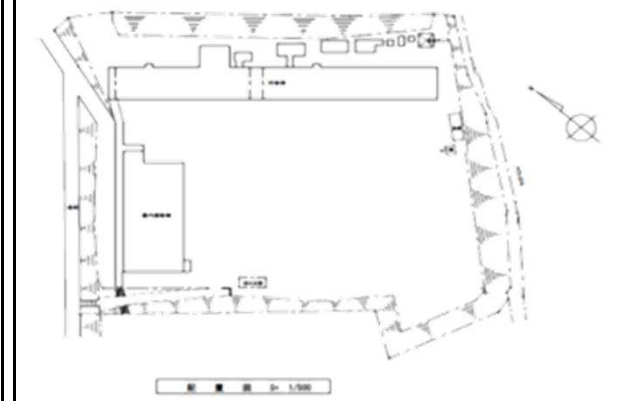
校舎等の外観写真



校舎等の平面図



校舎等の配置図



栃木県	塩谷町	大久保小学校	塩谷町大字大久保1401
<ul style="list-style-type: none"> <li>東武鉄道 新高徳駅より車で26分(約20.8km)</li> <li>JR蒲須坂駅より車で11分(約5.8km)</li> <li>主要地方道氏家今市線沿いに位置</li> </ul>	問い合わせ先	塩谷町総務課(管理担当)	0287-45-2210
		<a href="http://www.town.shioya.tochigi.jp/forms/top/top.aspx">http://www.town.shioya.tochigi.jp/forms/top/top.aspx</a>	

用途地域	土地面積(m <sup>2</sup> )	構造 竣工年 施設区分	建築面積(m <sup>2</sup> ) 延床面積(m <sup>2</sup> ) 階数	募集内容	貸与・譲渡条件等	備考
都市計画区域 (未線引き)	13,962	鉄筋コンクリート造 鋼板葺	1,897.0	事業提案の募集	地域の要望であるシンボリックな存在として、地域活性化に貢献できる事業展開が図られること	敷地内に体育館、倉庫等の附属建物もあり 体育館は地域住民に開放中
		平成2年	2,226.46			
		校舎	2階			

校舎等の外観写真



校舎等の平面図



現地周辺の案内図



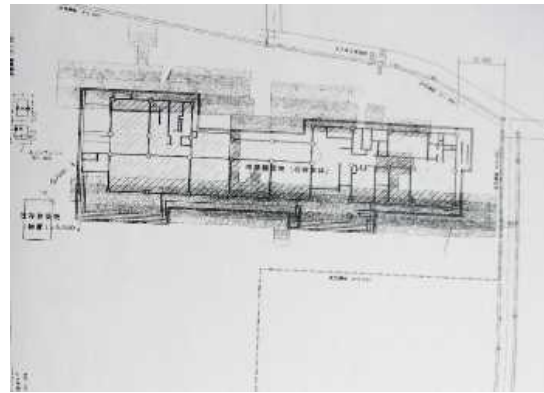
栃木県	塩谷町	船生西小学校	塩谷町大字船生6041
<ul style="list-style-type: none"> <li>東武鉄道 新高徳駅より車で8分(約5.5km)</li> <li>JR矢板駅より車で26分(約19.2km)</li> <li>町道新田西古屋線、国道461号(旧道)沿いに位置</li> </ul>		問い合わせ先	塩谷町総務課(管理担当) 0287-45-2210 <a href="http://www.town.shioya.tochigi.jp/forms/top/top.aspx">http://www.town.shioya.tochigi.jp/forms/top/top.aspx</a>

用途地域	土地面積 (㎡)	構造 竣工年 施設区分	建築面積(㎡) 延床面積(㎡) 階数	募集内容	貸与・譲渡条件等	備考
都市計画区域 (未線引き)	15,345	鉄筋コンクリート造	2,235.51	事業提案の募集	地域の要望であるシンボリックな存在として、地域活性化に貢献できる事業展開が図られること	敷地内に体育館、倉庫等の附属建物もあり 体育館は地域住民に開放中
		平成13年	2,306.27			
		校舎	2階			

校舎等の外観写真



校舎等の平面図



現地周辺の案内図



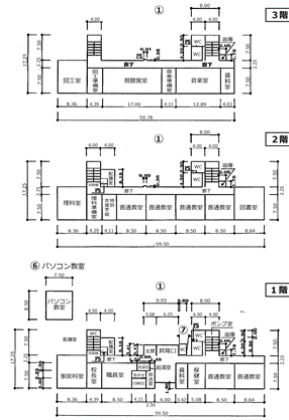
栃木県	真岡市	山前南小学校	栃木県真岡市東大島713番地
・北関東自動車道 真岡ICから車で約20分 ・県道119号真岡岩瀬線沿いに位置	問い合わせ先	真岡市総務部企画課管財係	0285-83-8103
		<a href="https://www.city.moka.lg.jp/toppage/soshiki/kikaku/1/5871.html">https://www.city.moka.lg.jp/toppage/soshiki/kikaku/1/5871.html</a>	

用途地域	土地面積 (㎡)	構造 竣工年 施設区分	建築面積(㎡) 延床面積(㎡) 階数	募集内容	貸与・譲渡条件等	備考
市街化調整区域	19,221	①鉄筋コン造 ②鉄骨造	①778 ②680	現地説明会の参加者募集 (H30.9.4開催) 事業提案の募集 (H30.11予定)	サウンディング(個別相談会等)を通じて公募開始までに決定します	校舎・体育館ともに耐震性あり 平成30年3月に廃校となった小学校4校について、11~12月に利活用を希望する事業者を公募した後、選定委員会等により優先事業者を決定予定
		①昭和55年 ②昭和56年	①2,094 ②680			
		①校舎 ②体育館	①校舎3 ②体育館1			

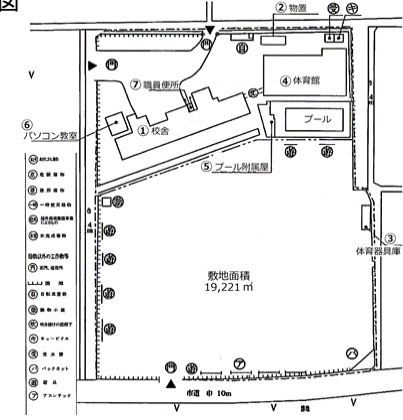
校舎等の外観写真



校舎等の平面図



校舎等の配置図



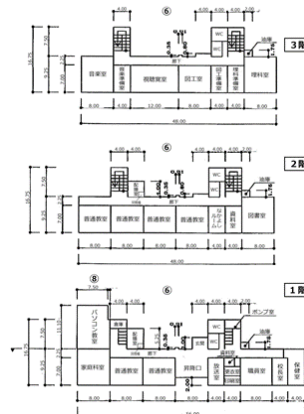
栃木県	真岡市	東沼小学校	栃木県真岡市東沼657番地
・北関東自動車道 真岡ICから車で約20分 ・市道2246号線沿いに位置	問い合わせ先	真岡市総務部企画課管財係	0285-83-8103
		<a href="https://www.city.moka.lg.jp/toppage/soshiki/kikaku/1/5871.html">https://www.city.moka.lg.jp/toppage/soshiki/kikaku/1/5871.html</a>	

用途地域	土地面積 (㎡)	構造 竣工年 施設区分	建築面積(㎡) 延床面積(㎡) 階数	募集内容	貸与・譲渡条件等	備考
市街化調整区域	17,443	①鉄筋コン造 ②鉄骨造	①855 ②684	現地説明会の参加者募集 (H30.9.4開催)  事業提案の募集 (H30.11予定)	サウンディング(個別相談会等)を通じて公募開始までに決定します	校舎・体育館ともに耐震性あり  平成30年3月に廃校となった小学校4校について、11~12月に利活用を希望する事業者を公募した後、選定委員会等により優先事業者を決定予定
		①昭和55年 ②昭和55年	①1,856 ②684			
		①校舎 ②体育館	①校舎3 ②体育館1			

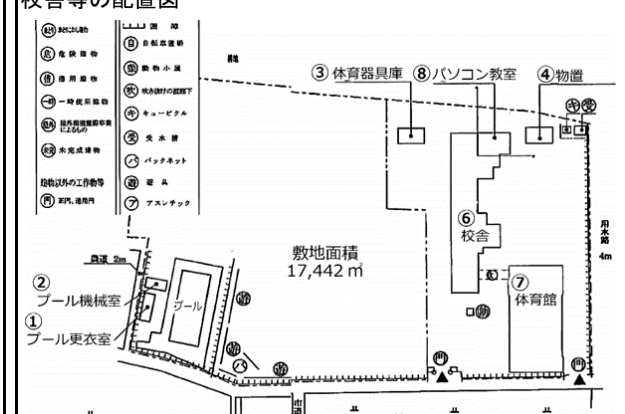
校舎等の外観写真



校舎等の平面図



校舎等の配置図





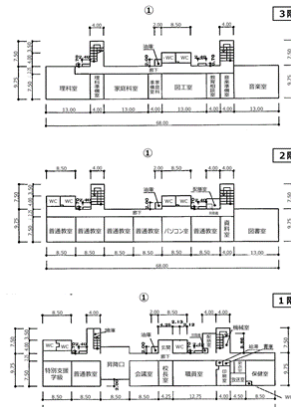
栃木県	真岡市	中村東小学校	栃木県真岡市寺内1191番地
・北関東自動車道 真岡ICから車で約10分 ・市道257号線沿いに位置	問い合わせ先	真岡市総務部企画課管財係	0285-83-8103
		<a href="https://www.city.moka.lg.jp/toppage/soshiki/kikaku/1/5871.html">https://www.city.moka.lg.jp/toppage/soshiki/kikaku/1/5871.html</a>	

用途地域	土地面積 (㎡)	構造 竣工年 施設区分	建築面積 (㎡) 延床面積 (㎡) 階数	募集内容	貸与・譲渡条件等	備考
市街化調整区域	19,627	①鉄筋コン造 ②鉄骨造	①824 ②685	現地説明会の参加者募集 (H30.9.4開催)  事業提案の募集 (H30.11予定)	サウンディング(個別相談会等)を通じて公募開始までに決定します	校舎・体育館ともに耐震性あり  平成30年3月に廃校となった小学校4校について、11~12月に利活用を希望する事業者を公募した後、選定委員会等により優先事業者を決定予定
		①昭和57年 ②昭和58年	①2,433 ②685			
		①校舎 ②体育館	①校舎3 ②体育館1			

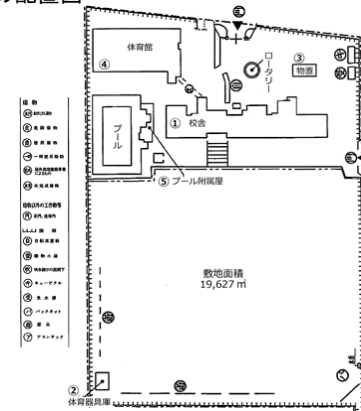
校舎等の外観写真



校舎等の平面図



校舎等の配置図



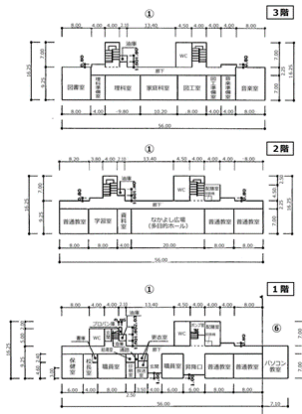
栃木県	真岡市	中村南小学校	栃木県真岡市中2210番地
・北関東自動車道 真岡ICから車で約15分 ・県道320号二宮宇都宮線沿いに位置		問い合わせ先	真岡市総務部企画課管財係 0285-83-8103 <a href="https://www.city.moka.lg.jp/toppage/soshiki/kikaku/1/5871.html">https://www.city.moka.lg.jp/toppage/soshiki/kikaku/1/5871.html</a>

用途地域	土地面積 (㎡)	構造 竣工年 施設区分	建築面積(㎡) 延床面積(㎡) 階数	募集内容	貸与・譲渡条件等	備考
市街化調整区域	17,539	①鉄筋コン造 ②鉄骨造	①881 ②807	現地説明会の参加者募集 (H30.9.4開催) 事業提案の募集 (H30.11予定)	サウンディング(個別相談会等)を通じて公募開始までに決定します	校舎・体育館ともに耐震性あり 平成30年3月に廃校となった小学校4校について、11~12月に利活用を希望する事業者を公募した後、選定委員会等により優先事業者を決定予定
		①昭和61年 ②昭和62年	①1,998 ②807			
		①校舎 ②体育館	①校舎3 ②体育館1			

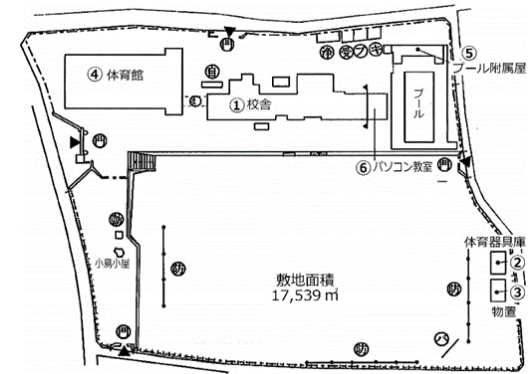
校舎等の外観写真



校舎等の平面図



校舎等の配置図



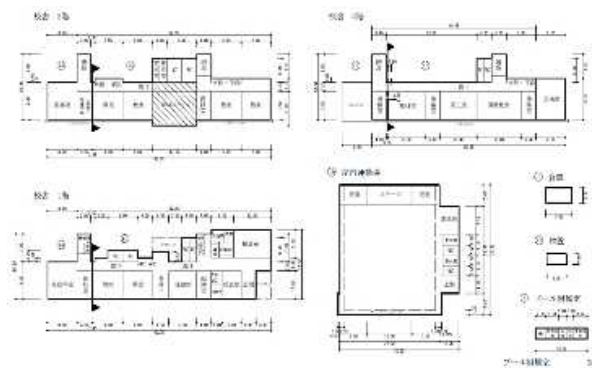
栃木県	大田原市	旧片田小学校	大田原市片田973番地
・JR那須塩原駅より車で30分 ・東北自動車道矢板ICより車で30分 ・大田原市中心市街地より車で20分		問い合わせ先	総合政策部政策推進課 政策推進係 ☎ 0287-23-8793 <a href="http://www.city.ohatawara.tochigi.jp/docs/2019062100014">http://www.city.ohatawara.tochigi.jp/docs/2019062100014</a>

用途地域	土地面積 (m <sup>2</sup> )	構造 竣工年 施設区分	建築面積 (m <sup>2</sup> ) 延床面積 (m <sup>2</sup> ) 階数	募集内容	貸与・譲渡条件等	備考
都市計画区域外	13,221	鉄筋コンクリート	校舎695	公募型プロポーザル方式による後利用の事業提案募集		・校舎の有効な後利用及び民間事業者等が有するノウハウを活用した地域活性化に資する事業。 ・概ね5年以上の賃貸借とする。 ・事業に係る建物改修費用等は、原則事業者の負担。
		昭和61年	校舎2,087			
		校舎(管理・普通・特別教室棟)	3			
						※詳細につきましては、「大田原市立小中学校後利用に係る公募型プロポーザル募集要項」にてご確認ください。

校舎等の外観写真



校舎等の平面図



校舎等の配置図または



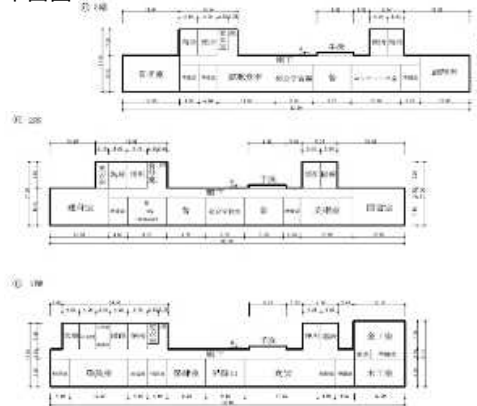
栃木県	大田原市	旧佐久山中学校	大田原市佐久山4427番地107
<ul style="list-style-type: none"> <li>・JR那須塩原駅より車で30分</li> <li>・東北自動車道矢板ICより車で20分</li> <li>・大田原市中心市街地より車で15分</li> </ul>		問い合わせ先	総合政策部政策推進課 政策推進係 ☎ 0287-23-8793 <a href="http://www.city.ohatawara.tochigi.jp/docs/2019062100014">http://www.city.ohatawara.tochigi.jp/docs/2019062100014</a>

用途地域	土地面積 (m <sup>2</sup> )	構造 竣工年 施設区分	建築面積 (m <sup>2</sup> ) 延床面積 (m <sup>2</sup> ) 階数	募集内容	貸与・譲渡条件等	備考
都市計画区域内	24,710	鉄筋コンクリート	1,040	公募型プロポーザル方式による後利用の事業提案募集		・校舎の有効な後利用及び民間事業者等が有するノウハウを活用した地域活性化に資する事業。 ・概ね5年以上の賃貸借とする。 ・事業に係る建物改修費用等は、原則事業者の負担。
		昭和62年	3,100			
		校舎(管理教室棟)	3			
						※詳細につきましては、「大田原市立小中学校後利用に係る公募型プロポーザル募集要項」にてご確認ください。

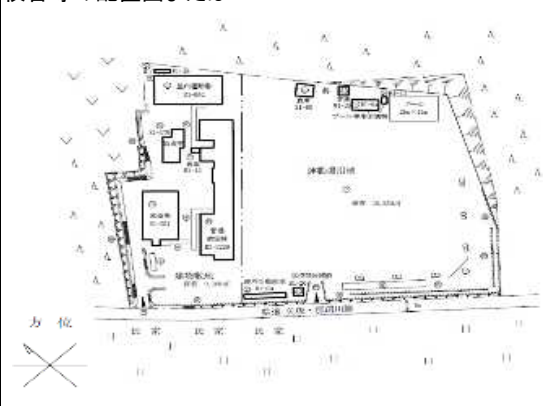
校舎等の外観写真



校舎等の平面図



校舎等の配置図または



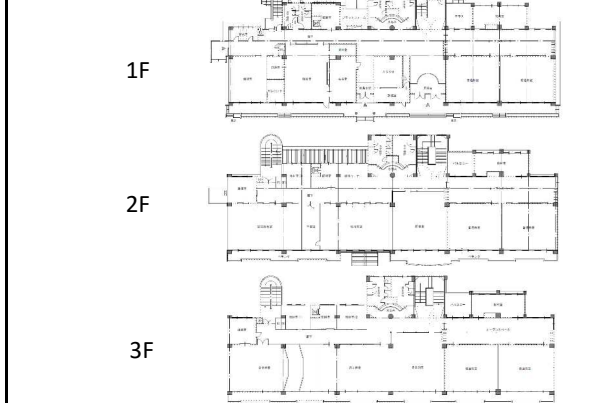
栃木県	栃木市	旧寺尾南小学校	栃木県栃木市尻内町680-1
・東北自動車道栃木IC下車10分		問い合わせ先	栃木市 総合政策部 総合政策課(政策調整係) 0282-21-2302 <a href="https://www.city.tochigi.lg.jp/soshiki/2/18769.html">https://www.city.tochigi.lg.jp/soshiki/2/18769.html</a>

用途地域	土地面積 (㎡)	構造 竣工年 施設区分	建築面積(㎡) 延床面積(㎡) 階数	募集内容	貸与・譲渡条件等	備考
市街化調整区域	7,740	鉄筋コンクリート、鉄骨	—	・貸与先公募	・地域の理解が得られること ・地域活性化につながる提案であること	・平成26年廃校 ・校舎は新耐震基準 ・体育館は耐震診断実施済(Is値0.67) ・一括利用が望ましいが、一部利用についても相談可 ・校舎及び敷地の一部が土砂災害特別警戒区域に含まれる
		H6、S55	校舎2,532 体育館537			
		校舎・体育館	校舎3 体育館1			

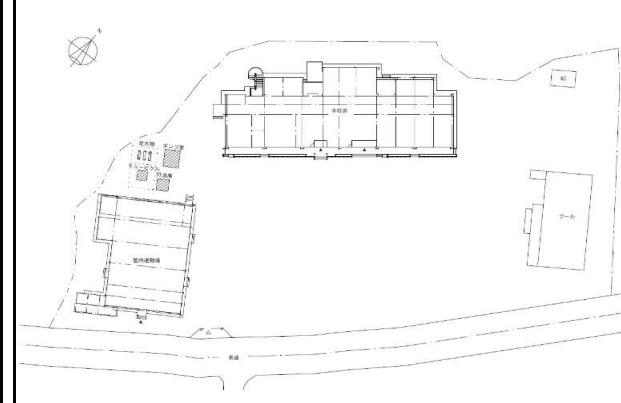
校舎等の外観写真



校舎等の平面図



校舎等の配置図





群馬県	桐生市	養護学校	桐生市菱町五丁目374-2
・北関東自動車道「太田藪塚IC」より車で30分 ・JR桐生駅よりバスで15分	問い合わせ先	桐生市総合政策部 企画課企画担当	0277-46-1111(内線525)
		<a href="http://www.city.kiryu.lg.jp">http://www.city.kiryu.lg.jp</a>	

用途地域	土地面積 (㎡)	構造 竣工年 施設区分	建築面積(㎡) 延床面積(㎡) 階数	募集内容	貸与・譲渡条件等	備考
第1種住居地域	7,093	①③鉄骨 ②鉄筋コンクリート	-	・アイデア募集	・自然環境に恵まれた立地であることから、周辺の環境との調和に配慮し、地域に貢献できる提案であること	・校舎、体育館とも耐震診断・補強工事未実施
		①S45 ②③S47	①780 ②1,124 ③394			
		①校舎 I ②校舎 II ③体育館	①2 ②3 ③1			

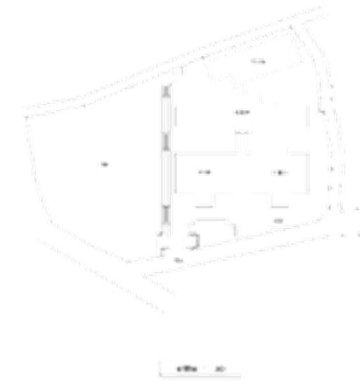
校舎等の外観写真



校舎等の平面図



校舎等の配置図



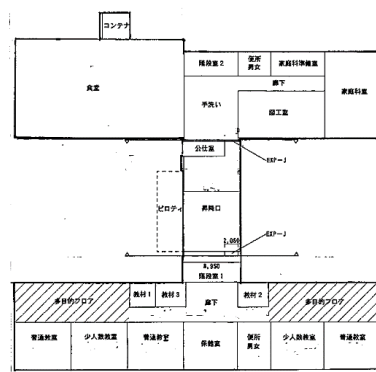
群馬県	中之条町	沢田小学校	中之条町大字下沢渡964-1
・JR吾妻線中之条駅よりバス15分 ・関越高速渋川伊香保インターチェンジ下車45分		問い合わせ先	中之条町役場 企画政策課 企画調整係 0279-75-8846 <a href="http://www.town.nakanojo.gunma.jp/">http://www.town.nakanojo.gunma.jp/</a>

用途地域	土地面積 (㎡)	構造 竣工年 施設区分	建築面積(㎡) 延床面積(㎡) 階数	募集内容	貸与・譲渡条件等	備考
指定無し	7,738	①鉄筋コンクリート ②鉄骨 ①H3 ②H4 ①校舎 ②体育館	①1,314 ②892 ①3,840 ②892 ①3 ②1	・アイデア募集	・地域の活性化(雇用創出、産業振興等)につながる提案であること。 ・貸与、譲渡は問わない。 ・改修は事前相談が必要。	・プール、グラウンド(8,961㎡)も活用可能 ・部分的な活用希望についても相談可 ・1、2耐震基準適合

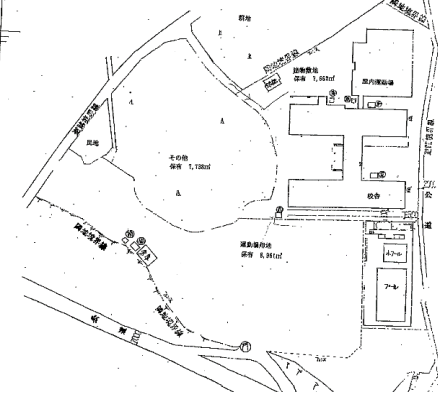
校舎等の外観写真



校舎等の平面図 (1階)



校舎等の配置図等



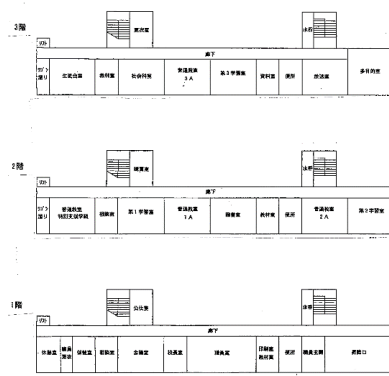
群馬県	中之条町	西中学校	中之条町大字下沢渡575
・JR吾妻線中之条駅よりバス15分 ・関越高速渋川伊香保インターチェンジ下車45分		問い合わせ先	中之条町役場 企画政策課 企画調整係 0279-75-8846 <a href="http://www.town.nakanojo.gunma.jp/">http://www.town.nakanojo.gunma.jp/</a>

用途地域	土地面積 (㎡)	構造 竣工年 施設区分	建築面積(㎡) 延床面積(㎡) 階数	募集内容	貸与・譲渡条件等	備考
指定無し	11,710	鉄筋コンクリート	1,515	・アイデア募集	・地域の活性化(雇用創出、産業振興等)につながる提案であること。 ・貸与、譲渡は問わない。 ・取り壊し、改修は事前相談が必要。 ・体育館及びグラウンドについては、社会体育施設として活用中。利用については、要相談。	・プールも活用可能 ・部分的な活用希望についても相談可 ・平成20年度耐震診断済み(Is値0.75)
		S53	4,861			
		校舎	3			

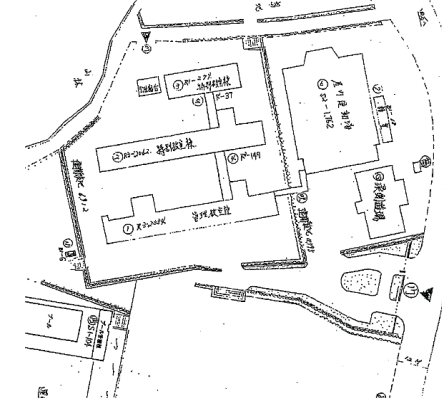
校舎等の外観写真



校舎等の平面図(南棟)



校舎等の配置図等



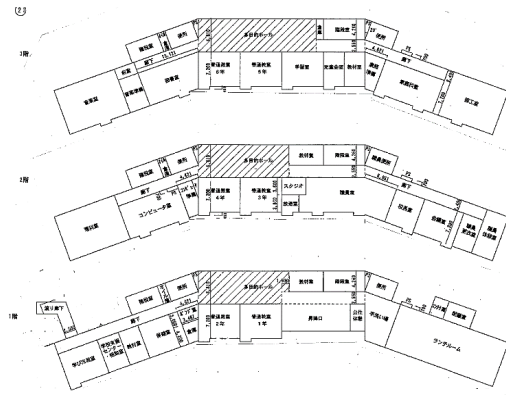
群馬県	中之条町	名久田小学校	中之条町大字平2138
・JR吾妻線中之条駅よりバス15分 ・関越高速月夜野インターチェンジ下車25分		問い合わせ先	中之条町役場 企画政策課 企画調整係 0279-75-8846 <a href="http://www.town.nakanojo.gunma.jp/">http://www.town.nakanojo.gunma.jp/</a>

用途地域	土地面積 (㎡)	構造 竣工年 施設区分	建築面積(㎡) 延床面積(㎡) 階数	募集内容	貸与・譲渡条件等	備考
指定無し	6,084	①鉄筋コンクリート ②鉄骨 ①H5 ②S54 ①校舎 ②体育館	①1,145 ②650 ①3,677 ②650 ①3 ②1	・アイデア募集	・地域の活性化(雇用創出、産業振興等)につながる提案であること。 ・貸与、譲渡は問わない。 ・改修は事前相談が必要。	・プール(使用不能)、夜間照明付きグラウンド(7,556㎡)も活用可能 ・部分的な活用希望についても相談可 ・1耐震基準適合、2平成20年度耐震補強済み

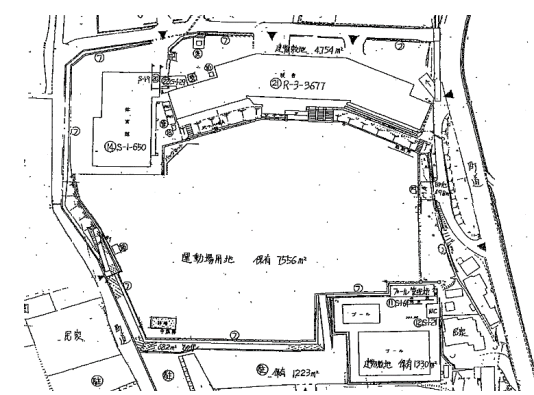
校舎等の外観写真



校舎等の平面図



校舎等の配置図等



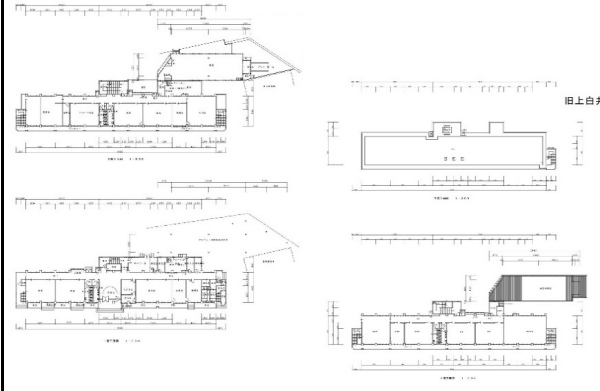
群馬県	渋川市	上白井小学校	渋川市上白井1787番地
・国道17号沿い(国道より一段下に位置) ・JR敷島駅から車で約7分(約3.0km) ・赤城ICから車で約9分(約4.7km)		問い合わせ先	渋川市総合政策部資産経営課 資産経営係 0279-22-2150(直通) <a href="http://www.city.shibukawa.lg.jp/">http://www.city.shibukawa.lg.jp/</a>

用途地域	土地面積(m <sup>2</sup> )	構造 竣工年 施設区分	建築面積(m <sup>2</sup> ) 延床面積(m <sup>2</sup> ) 階数	募集内容	貸与・譲渡条件等	備考
都市計画区域内 (非線引き、無指定)	9,265	①RC造、鉄骨造 ②鉄骨造 ③鉄骨造	—	公募による事業者募集	以下のとおり施設を貸付けます ・貸付対象:学校敷地及び敷地内の施設一帯 ・契約方法:借地借家法に定める「定期建物賃貸借契約」 ・貸付期間:10年又は20年 ・貸付金額:事業者からの提案価格を基に決定	・平成30年10月1日より、事業者募集に係る応募登録の申請受付を開始します。 応募登録期限:11月9日まで 現地説明会:10月18日(木)午後2時から 質問受付期限:11月2日まで 詳細は市HPをご覧ください。
		①S55、S58 ②S55 ③S55、H2、H12	①2156 ②392 ③			
		①校舎、食堂 ②体育館 ③附帯施設(プール附属室、職員便所及び倉庫)	①3 ②2 ③1			

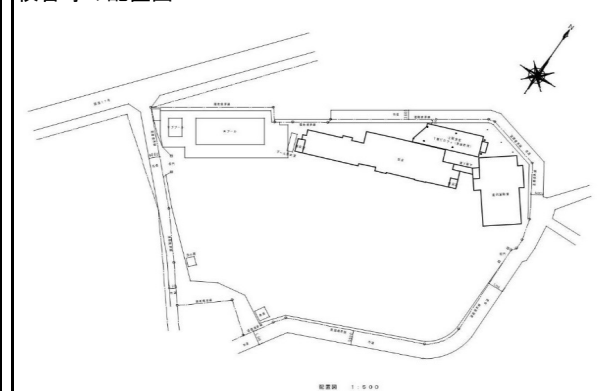
校舎等の外観写真



校舎等の平面図



校舎等の配置図





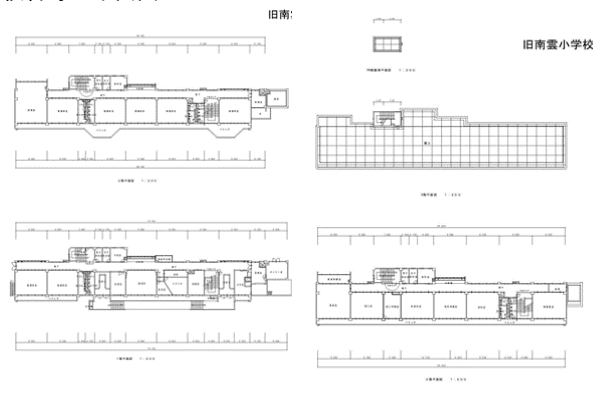
群馬県	渋川市	南雲小学校	渋川市長井小川田1435番地1
・群馬県道157号線から約170m進入(県道より一段上に位置) ・JR敷島駅から車で約11分(約5.1km) ・赤城ICから車で約10分(約5.1km)		問い合わせ先	渋川市総合政策部資産経営課 資産経営係  <a href="http://www.city.shibukawa.lg.jp/">http://www.city.shibukawa.lg.jp/</a>
			0279-22-2150(直通)

用途地域	土地面積(m <sup>2</sup> )	構造 竣工年 施設区分	建築面積(m <sup>2</sup> ) 延床面積(m <sup>2</sup> ) 階数	募集内容	貸与・譲渡条件等	備考
都市計画区域内 (非線引き、無指定)	6,660	①RC造 ②鉄骨造 ③木造、鉄骨造	—	公募による事業者募集	以下のとおり施設を貸付けます ・貸付対象: 学校敷地及び敷地内の施設一帯 ・契約方法: 借地借家法に定める「定期建物賃貸借契約」 ・貸付期間: 10年又は20年 ・貸付金額: 事業者からの提案価格を基に決定	・平成30年10月1日より、事業者募集に係る応募登録の申請受付を開始します。 応募登録期限: 11月9日まで  現地説明会: 10月18日(木)午後2時から 質問受付期限: 11月2日まで  詳細は市HPをご覧ください。
		①S53 ②S56 ③S63、H5	①2,236 ②829 ③23			
		①校舎 ②体育館 ③附帯施設(職員玄関口及び倉庫)	①3 ②2 ③1			

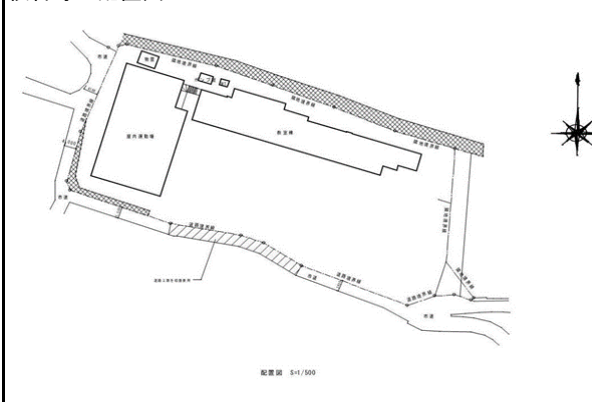
校舎等の外観写真



校舎等の平面図



校舎等の配置図



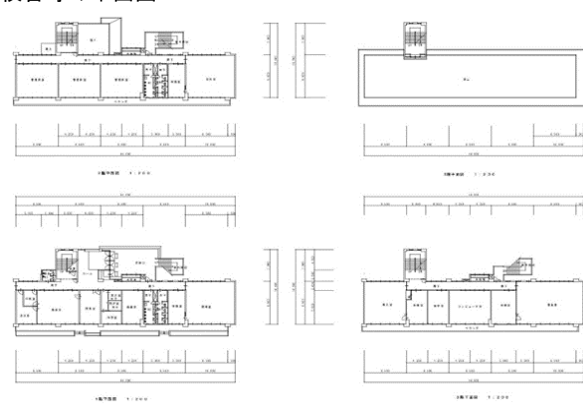
群馬県	渋川市	小野上中学校	渋川市村上3788番地1
・JR小野上駅から車で約2分(1.6km) ・渋川インターチェンジから車で約24分(14.1km)		問い合わせ先	渋川市総合政策部資産経営課 資産経営係 0279-22-2150(直通) <a href="http://www.city.shibukawa.lg.jp/">http://www.city.shibukawa.lg.jp/</a>

用途地域	土地面積 (㎡)	構造 竣工年 施設区分	建築面積(㎡) 延床面積(㎡) 階数	募集内容	貸与・譲渡条件等	備考
都市計画区域内 (非線引き、無指定)	9,015	①RC造 ②鉄骨造	—	・アイデア募集	・詳細は要相談	・土地面積は校庭、建物敷地その他の学校本体を構成する敷地(学校施設台帳ベース) ・校舎は耐震基準適合(H15耐震診断実施済) ・体育館は社会体育施設として利用中 ・プールは隣接する小野上小学校のプールとして利用中
		①S53 ②S40、S59	①1,450 ②296			
		①校舎 ②附帯施設(特別教室等、倉庫)	①3 ②1			

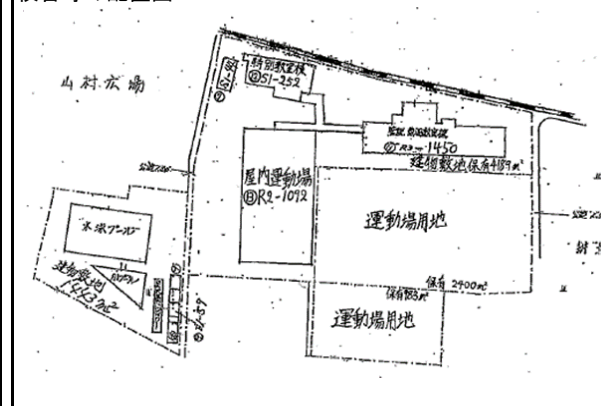
校舎等の外観写真



校舎等の平面図



校舎等の配置図



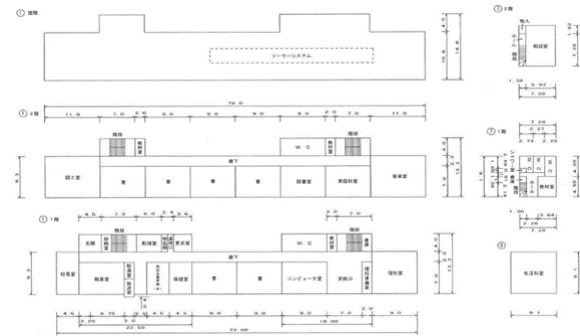
埼玉県	川島町	小見野小学校	埼玉県比企郡川島町大字谷中99
圏央道川島ICから約3.4km(車で6分) JR川越駅から約11.9km(車で30分)		問い合わせ先	川島町政策推進課 049-299-1752 <a href="http://www.town.kawajima.saitama.jp/4499.htm">http://www.town.kawajima.saitama.jp/4499.htm</a>

用途地域	土地面積 (㎡)	構造 竣工年 施設区分	建築面積(㎡) 延床面積(㎡) 階数	募集内容	貸与・譲渡条件等	備考
市街化調整区域	18,908	①鉄筋コンクリート ②木造 ③木造 ④鉄骨 ①S47 ②H20 ③H20 ④S57 ①校舎 ②校舎(相談室棟) ③校舎(生活科室棟) ④体育館	①832 ②66 ③83 ④740 ①1,648 ②132 ③83 ④740 ①2 ②2 ③1 ④1	アイデア募集	・地域コミュニティの振興、生涯学習の推進に資すること ・地域の活性化につながること(雇用創出、産業振興、都市間交流、地域経済への波及など) ・災害時は、避難所として開放すること ・事業運営、施設の維持管理にかかる町の経費軽減化が考慮されること	・原則は一括利用。ただし一部利用も可 ・校舎は調査の結果、耐震化の必要なし ・体育館は新耐震基準 ・プールも活用可 (ただし、現在、水を抜いてある。) ・現在、体育館とグラウンドは、社会体育施設として開放 (ただし、平成32年3月31日までの時限的開放)

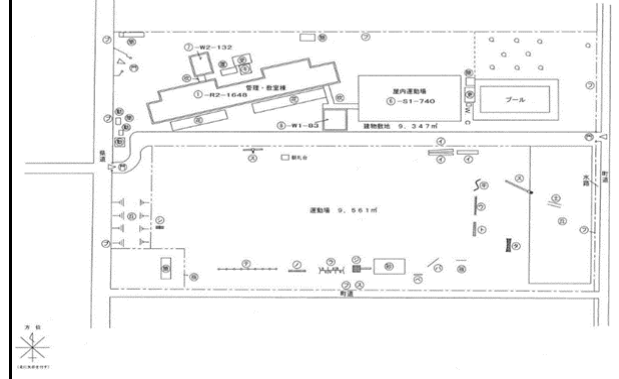
校舎等の外観写真



校舎等の平面図



校舎等の配置図



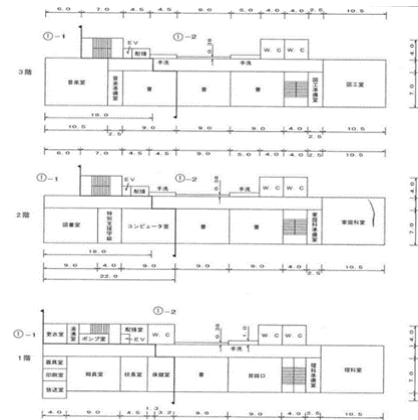
埼玉県	川島町	出丸小学校	埼玉県比企郡川島町大字上大屋敷100
圏央道川島ICから約6.8km(車12分) JR南古谷駅から約8.1km(車21分)		問い合わせ先	川島町政策推進課 049-299-1752 <a href="http://www.town.kawajima.saitama.jp/4499.htm">http://www.town.kawajima.saitama.jp/4499.htm</a>

用途地域	土地面積 (㎡)	構造 竣工年 施設区分	建築面積(㎡) 延床面積(㎡) 階数	募集内容	貸与・譲渡条件等	備考
市街化調整区域	12,640	①鉄筋コンクリート ②鉄骨	①675 ②761	アイデア募集		<ul style="list-style-type: none"> <li>・地域コミュニティの振興、生涯学習の推進に資すること</li> <li>・地域の活性化につながること(雇用創出、産業振興、都市間交流、地域経済への波及など)</li> <li>・災害時は、避難所として開放すること</li> <li>・事業運営、施設の維持管理にかかる町の経費軽減化が考慮されること</li> </ul>
		①S51 ②S54	①1,923 ②761			
		①校舎 ②体育館	①3 ②1			
						<ul style="list-style-type: none"> <li>・原則は一括利用。ただし一部利用も可</li> <li>・校舎の耐震化は平成8年度実施</li> <li>・体育館の耐震化は平成18年度実施</li> <li>・プールも活用可 (ただし、現在、水を抜いてある。)</li> <li>・現在、体育館とグラウンドは、社会体育施設として開放 (ただし、平成32年3月31日までの限定的開放)</li> </ul>

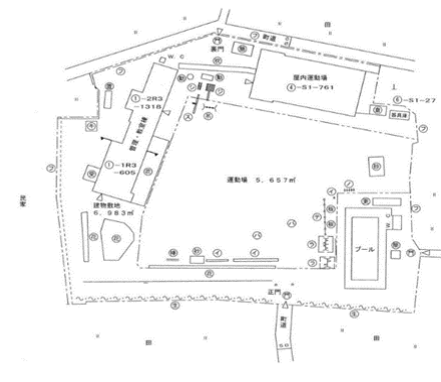
校舎等の外観写真



校舎等の平面図



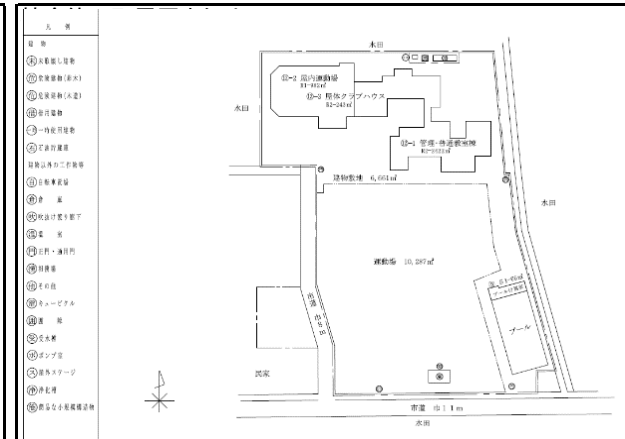
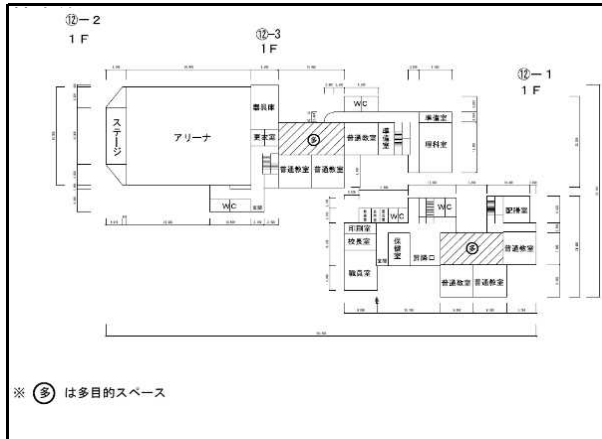
校舎等の配置図



埼玉県	春日部市	富多小学校	埼玉県春日部市神間653番地1
電車:東武鉄道 東武野田線(アーバンパークライン) 南桜井駅より約4.6km	問い合わせ先	埼玉県春日部市役所 総合政策部 公共施設事業調整課 公共施設マネジメント担当	048-736-1111(内線7415、7416) kokyo@city.kasukabe.lg.jp
バス:朝日自動車 立野バス停より約700m		<a href="http://www.city.kasukabe.lg.jp/shisei/shisaku/kakushu/management/tomita_teianboshu.html">http://www.city.kasukabe.lg.jp/shisei/shisaku/kakushu/management/tomita_teianboshu.html</a>	

用途地域	土地面積 (㎡)	構造 竣工年 施設区分	建築面積(㎡) 延床面積(㎡) 階数	募集内容	貸与・譲渡条件等	備考
市街化調整区域	17,312 ㎡	管理普通教室棟 RC造 平成6年建築	延床:2,422 ㎡ 階数:2階建	アイデア募集	地域の活性化に繋がる、既存施設を有効活用しながら、周辺環境や地域資源を活かした「農業や観光的要素を含む事業提案」	閉校 平成31年3月末 新耐震基準 (管理普通教室棟、体育館)
		体育館 RC造 平成6年建築	延床:1,225 ㎡ 階数:2階建			
		プール付属室 補強CB造 昭和45年建築	延床:66 ㎡ 階数:平屋建			

校舎等の外観写真





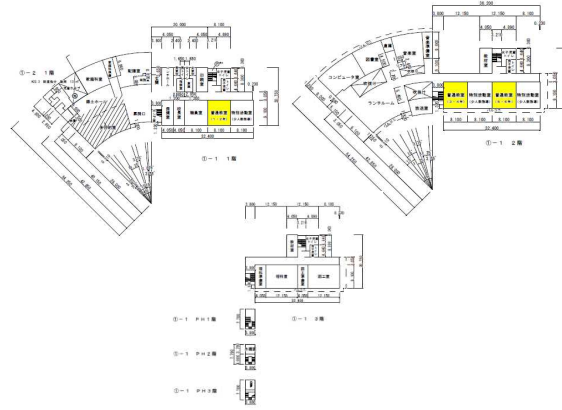
埼玉県	飯能市	吾野小学校	埼玉県飯能市大字吾野240番地の2
<ul style="list-style-type: none"> <li>・西武秩父線 西吾野駅から約1.7km</li> <li>・西武池袋線 飯能駅から約18km(車で約30分)</li> <li>・国道299号から約100mに位置</li> </ul>		問い合わせ先	飯能市企画部企画調整課 飯能市教育委員会学校教育部教育総務課 企画調整課 042-973-3323 教育総務課 042-973-3602

用途地域	土地面積 (㎡)	構造 竣工年 施設区分	建築面積 (㎡) 延床面積 (㎡) 階数	募集内容	貸与・譲渡条件等	備考
無指定区域 (都市計画区域外)	12,560	① 鉄筋コンクリート ② 鉄骨	-	検討中 (事業提案の募集等)	基本方針に沿った活用であること。	【基本方針】 雇用や賑わい、地域外との交流の創出など、吾野地区の定住人口や交流人口の増加、地方創生に資する活用とする。
		① H5 ② H5	① 3,420 ② 850			
		① 校舎 ② 体育館	① 3 ② 2			

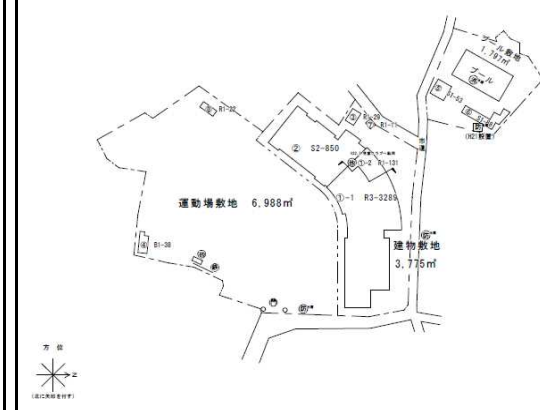
校舎等の外観写真



校舎等の平面図



校舎等の配置図



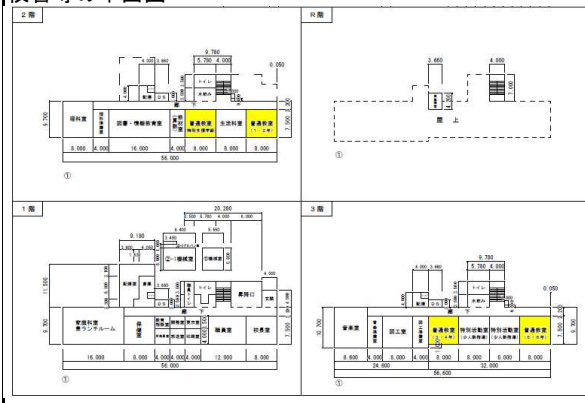
埼玉県	飯能市	東吾野小学校	埼玉県飯能市大字平戸130番地の2
<ul style="list-style-type: none"> <li>西武池袋線 東吾野駅から約270m</li> <li>西武池袋線 飯能駅から約10.5km(車で約20分)</li> <li>国道299号から300mに位置</li> </ul>		問い合わせ先	飯能市企画部企画調整課 飯能市教育委員会学校教育部教育総務課 企画調整課 042-973-3323 教育総務課 042-973-3602

用途地域	土地面積 (㎡)	構造 竣工年 施設区分	建築面積 (㎡) 延床面積 (㎡) 階数	募集内容	貸与・譲渡条件等	備考
無指定区域 (都市計画区域外)	14,939	① 鉄筋コンクリート ② 鉄骨	-	検討中 (事業提案の募集等)	基本方針に沿った活用であること。	【基本方針】 雇用や賑わい、地域外との交流の創出など、東吾野地区の定住人口や交流人口の増加、地方創生に資する活用とする。
		① S55 ② S59	① 2,161 ② 798			
		① 校舎 ② 体育館	① 3 ② 2			

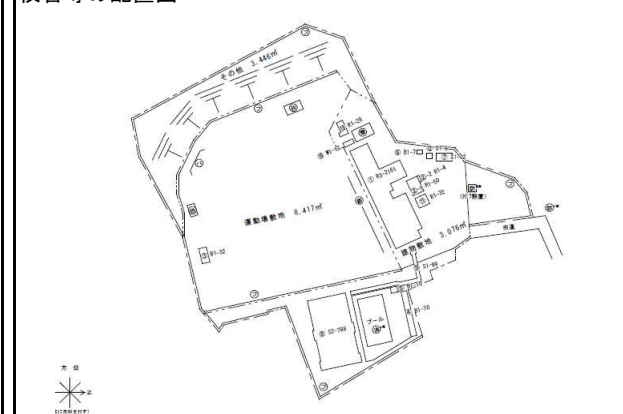
校舎等の外観写真



校舎等の平面図



校舎等の配置図



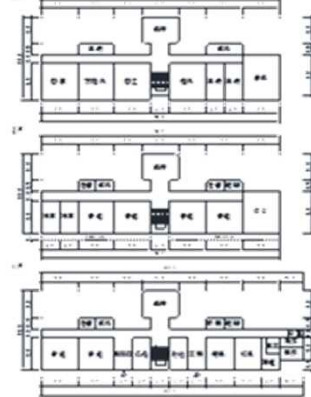
千葉県	鴨川市	江見小学校		鴨川市東江見308
・JR内房線江見駅から約0.3km ・JR外房線・内房線安房鴨川駅から約9km		問い合わせ先	鴨川市 経営企画部まちづくり推進課住み続けたいまちづくり係	04-7093-7828
-				

用途地域	土地面積 (㎡)	構造 竣工年 施設区分	建築面積(㎡) 延床面積(㎡) 階数	募集内容	貸与・譲渡条件等	備考
指定なし	6,997	鉄筋コンクリート	-	アイデア募集	・地域の振興や活性化につ ながること ・事業開始後も市の防災対 策や防災機能の維持に協力 すること(詳細は別途協議)	・校舎は耐震改修の必要あり ・旧幼稚園舎(H2竣工・249㎡)が 隣接
		S47	1,845			
		校舎	3			

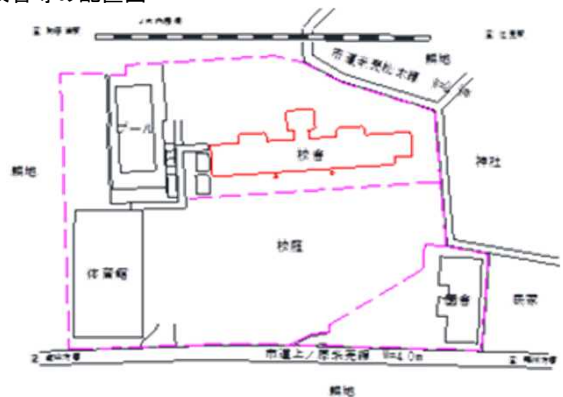
校舎等の外観写真



校舎等の平面図



校舎等の配置図



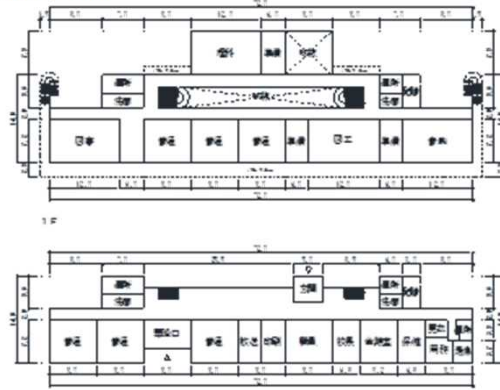
千葉県	鴨川市	主基小学校		鴨川市成川35
・JR外房線・内房線安房鴨川駅から徒歩約7km		問い合わせ先	鴨川市 経営企画部まちづくり推進課住み続けたいまちづくり係	04-7093-7828
-				

用途地域	土地面積 (㎡)	構造 竣工年 施設区分	建築面積(㎡) 延床面積(㎡) 階数	募集内容	貸与・譲渡条件等	備考
都市計画区域外	7,539	鉄筋コンクリート	-	アイデア募集	<ul style="list-style-type: none"> <li>・地域の振興や活性化につながる</li> <li>・事業開始後も市の防災対策や防災機能の維持に協力すること(詳細は別途協議)</li> </ul>	<ul style="list-style-type: none"> <li>・校舎は耐震改修の必要あり</li> <li>・旧幼稚園舎(S56竣工・267㎡)が隣接</li> </ul>
		S54	1,922			
		校舎	2			

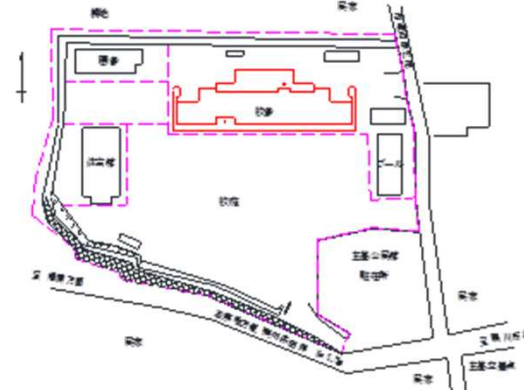
校舎等の外観写真



校舎等の平面図



校舎等の配置図



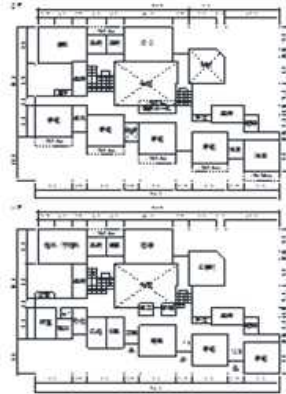
千葉県	鴨川市	太海小学校		鴨川市天面442
・JR内房線太海駅から約1km ・JR外房線・内房線安房鴨川駅から約5km		問い合わせ先	鴨川市 経営企画部まちづくり推進課住み続けたいまちづくり係	04-7093-7828
-				

用途地域	土地面積 (㎡)	構造 竣工年 施設区分	建築面積(㎡) 延床面積(㎡) 階数	募集内容	貸与・譲渡条件等	備考
指定なし	6,893	鉄筋コンクリート	-	公募による事業者募集	・地域の振興や活性化につながること ・事業開始後も市の防災対策や防災機能の維持に協力すること(詳細は別途協議)	・校舎は耐震改修の必要あり ・隣接する旧幼稚園舎(H5竣工・248㎡)、及び敷地も利用可能 ・南房総国定公園第2種特別地域
		S50	1,906			
		校舎	2			

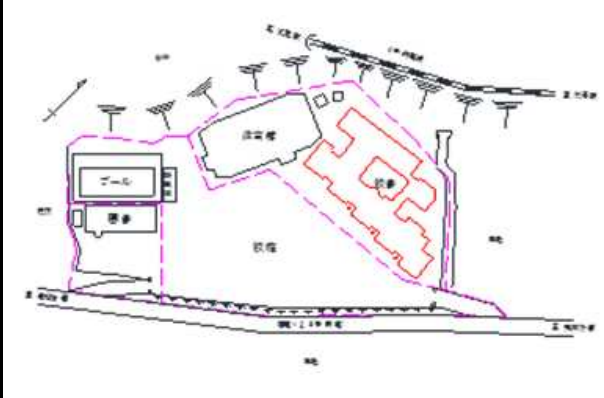
校舎等の外観写真



校舎等の平面図



校舎等の配置図





12-4

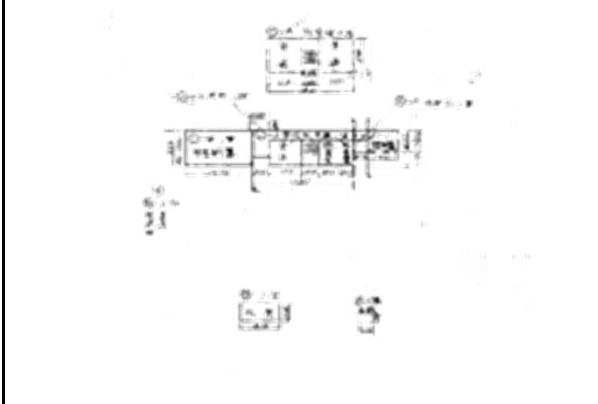
千葉県	君津市	福野小学校		君津市怒田923
・JR久留里線久留里駅から車で約20分 ・木更津東インターチェンジから車で約30分		問い合わせ先	君津市総務部資産管理課	0439-56-1375
			<a href="mailto:kanzai@city.kimitsu.lg.jp">kanzai@city.kimitsu.lg.jp</a>	

用途地域	土地面積 (㎡)	構造 竣工年 施設区分	建築面積(㎡) 延床面積(㎡) 階数	募集内容	貸与・譲渡条件等	備考
都市計画区域外	2,001	木造	345	・企業進出募集 ・アイデア募集	・要相談	・企業の進出支援として、固定資産 税納付相当額等を交付する湿地 奨励金制度あり ・インターネット環境：市内光回線 整備済み ・修繕の必要性あり
		S29,S34,S35, S40,S45	484			
		校舎	2			

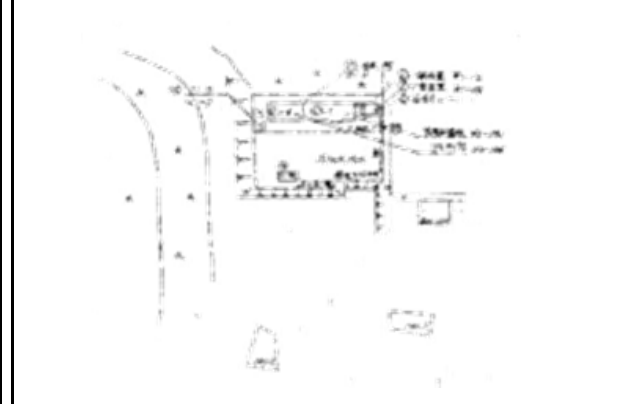
校舎等の外観写真



校舎等の平面図



校舎等の配置図



12-5

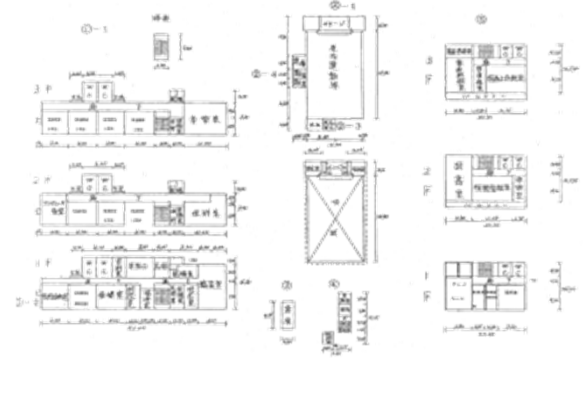
千葉県	長南町	長南小学校	長南町長南770-1
<ul style="list-style-type: none"> <li>・JR外房線茂原駅よりバス20分</li> <li>・圏央道茂原長南インターチェンジ下車7分</li> </ul>		問い合わせ先	長南町 企画政策課企画調整係 0475-46-2113 <a href="http://www.town.chonan.chiba.jp/">http://www.town.chonan.chiba.jp/</a>

用途地域	土地面積 (㎡)	構造 竣工年 施設区分	建築面積(㎡) 延床面積(㎡) 階数	募集内容	貸与・譲渡条件等	備考
指定無し	12,366	(校舎) 鉄筋コンクリート (体育館) 鉄骨その他 S47 S57 S49 校舎 西側校舎 体育館	- 1,898 984 523 3 3 2	・基本的には賃貸先を募集するが、長期的視点から町に有益となる事が見込める場合は、譲渡も検討する。	・地域の交流、連携に配慮し、住民の理解を得られること ・災害時の避難場所など、町の防災対策に協力すること ・地域活性化、雇用創出、産業・観光振興等に繋がること ・事業の継続性が高いこと ・平成29年3月閉校 (詳細は別途協議)	・プール、倉庫活用可能 ・(校舎)耐震性あり ・(西側)新耐震基準 ・(屋体)平成10年度耐震補強済み

校舎等の外観写真



校舎等の平面図



校舎等の配置図



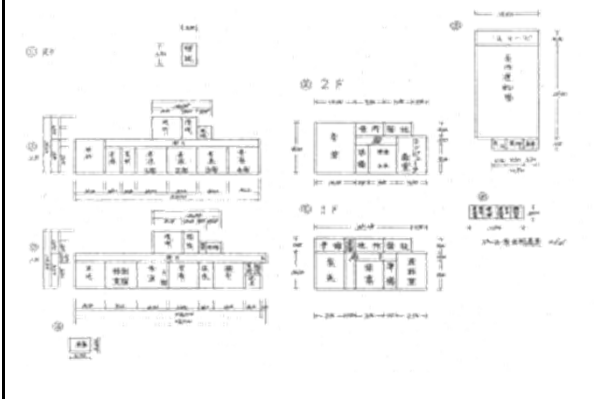
千葉県	長南町	豊栄小学校		長南町米満101
・JR外房線茂原駅よりバス16分 ・圏央道茂原長南インターチェンジ下車7分		問い合わせ先	長南町 企画政策課企画調整係	0475-46-2113
<a href="http://www.town.chonan.chiba.jp/">http://www.town.chonan.chiba.jp/</a>				

用途地域	土地面積 (㎡)	構造 竣工年 施設区分	建築面積(㎡) 延床面積(㎡) 階数	募集内容	貸与・譲渡条件等	備考
指定無し	15,941	(校舎) 鉄筋コンクリート (体育館) 鉄骨その他	-	・基本的には賃貸先を募集するが、長期的視点から町に有益となる事が見込める場合は、譲渡も検討する。	・地域の交流、連携に配慮し、住民の理解を得られること ・災害時の避難場所など、町の防災対策に協力すること ・地域活性化、雇用創出、産業・観光振興等に繋がること ・事業の継続性が高いこと ・平成29年3月閉校につき(詳細は別途協議)	・プール、倉庫活用可能 ・(南側)平成9年度耐震補強済み ・(北側)新耐震基準 ・(屋体)平成11年度耐震補強済み
		S50	1,158			
		S56	792			
		S53	529			
		南側校舎	2			
		北側校舎	2			
		体育館	1			

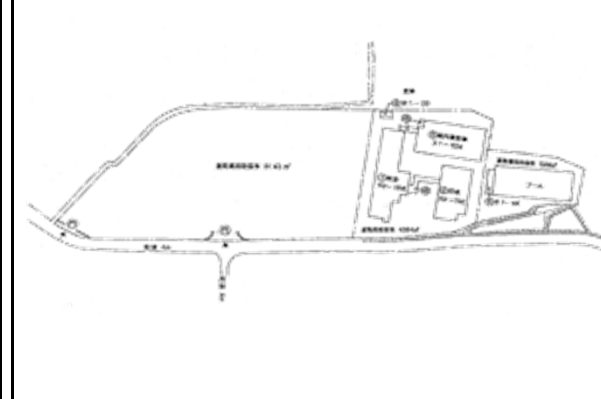
校舎等の外観写真



校舎等の平面図



校舎等の配置図



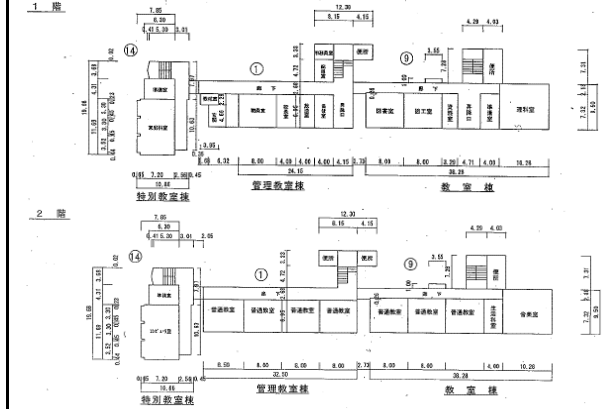
千葉県	市原市	高滝小学校	市原市養老
小湊鐵道高滝駅から0.7km、市原鶴舞ICから4.0km		問い合わせ先	資産経営部 契約検査課 0436-23-9824 <a href="http://www.city.ichihara.chiba.jp/joho/keikaku/pre_management/takataki.html">http://www.city.ichihara.chiba.jp/joho/keikaku/pre_management/takataki.html</a>

用途地域	土地面積 (㎡)	構造 竣工年 施設区分	建築面積 (㎡) 延床面積 (㎡) 階数	募集内容	貸与・譲渡条件等	備考
都市計画区域外	13,147	鉄筋コンクリート造	—	令和元年10月より 公募型プロポーザル を実施します。	公募型プロポーザル実施要 領を公表後、上記ウェブペ ージのリンクからご確認くだ さい。	管理教室棟、屋内運動場の耐震 性が基準以下となっています。
		①S44,②S49,③ H11,④S54	①781,②877, ③368,④656			
		①管理教育棟、② 教室棟、③特別教 室棟、④屋内運動 場	①②③④2			

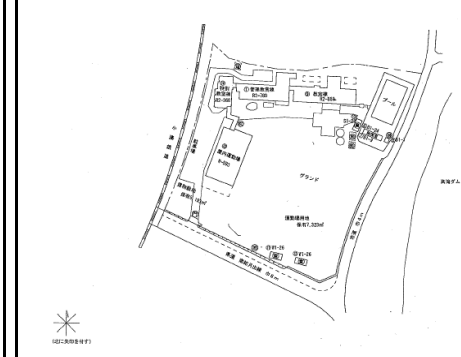
校舎等の外観写真



校舎等の平面図



校舎等の配置図または  
現地周辺の案内図など  
現地環境等が視覚的にわかるもの



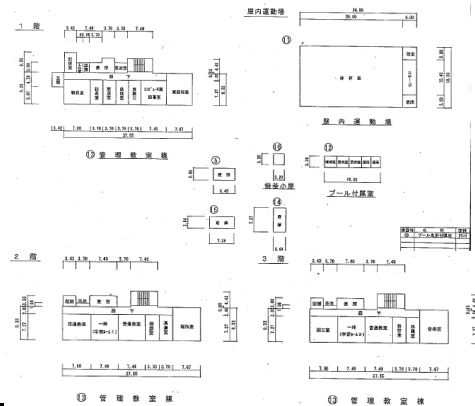
千葉県	市原市	平三小学校	市原市平蔵
市原鶴舞ICから4.0km		問い合わせ先	資産経営部 公共資産マネジメント推進課 0436-23-7007 <a href="http://www.city.ichihara.chiba.jp/ioho/keikaku/pre_management/heisan.html">http://www.city.ichihara.chiba.jp/ioho/keikaku/pre_management/heisan.html</a>

用途地域	土地面積 (㎡)	構造 竣工年 施設区分	建築面積(㎡) 延床面積(㎡) 階数	募集内容	貸与・譲渡条件等	備考
都市計画区域外	10,568	鉄筋コンクリート造	—	公募型プロポーザル等の時期は未定ですが、利活用の検討中です。	(1)日常において土地・建物を維持管理し、地域活動での利用に対し開放できるスペースを確保していただく。 (2)市原市の南部地域における特性を活かし、交流促進、観光、地域振興に資する。	校庭地中内は、平蔵川を川廻しした地下水路があり、校庭内には赤道が存在しています。単独浄化槽で、70人槽です。
		①S55②,S44	①1,302.②629			
		①管理教育棟、②屋内運動場	①3、②1			

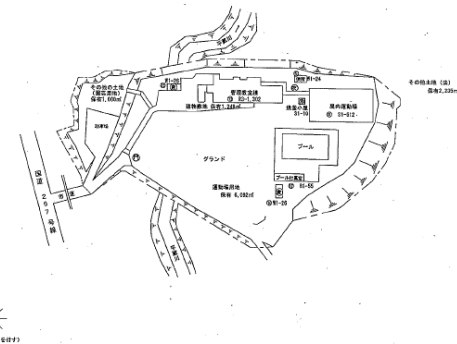
校舎等の外観写真



校舎等の平面図



校舎等の配置図または現地周辺の案内図など現地環境等が視覚的にわかるもの





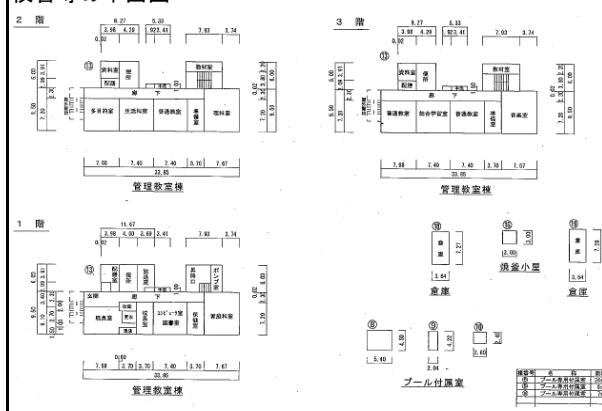
千葉県	市原市	富山小学校		市原市古敷谷
市原鶴舞ICから4.7km		問い合わせ先	資産経営部 公共資産マネジメント推進課	0436-23-7007
			<a href="http://www.city.ichihara.chiba.jp/joho/keikaku/pre_management/toyama.html">http://www.city.ichihara.chiba.jp/joho/keikaku/pre_management/toyama.html</a>	

用途地域	土地面積 (㎡)	構造 竣工年 施設区分	建築面積(㎡) 延床面積(㎡) 階数	募集内容	貸与・譲渡条件等	備考
都市計画区域外	11,439	鉄筋コンクリート造	—	公募型プロポーザル等の時期は未定ですが、利活用の検討中です。	(1)日常において土地・建物を維持管理し、地域活動での利用に対し開放できるスペースを確保していただく。 (2)市原市の南部地域における特性を活かし、交流促進、観光、地域振興に資する。	西側山斜面は、土砂災害警戒区域・土砂災害特別警戒区域に指定されています。単独浄化槽で、60人槽です。
		①S55②,S56	①1,291,②601			
		①管理教育棟、②屋内運動場	①3、②1			

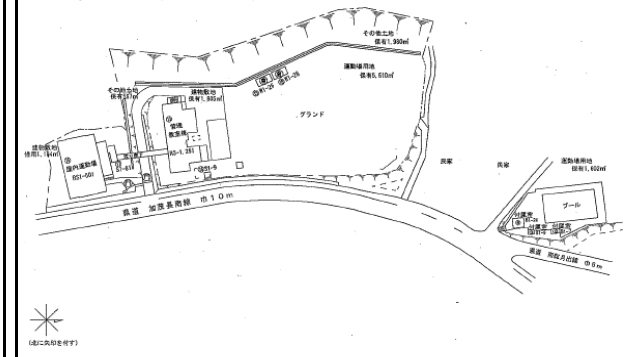
校舎等の外観写真



校舎等の平面図



校舎等の配置図または現地周辺の案内図など現地環境等が視覚的にわかるもの



千葉県	市原市	里見小学校	市原市徳氏
小湊鐵道飯給駅から1.3km、市原鶴舞ICから8.2km		問い合わせ先	資産経営部 公共資産マネジメント推進課 0436-23-7007 <a href="http://www.city.ichihara.chiba.jp/ijoho/keikaku/pre_management/satomi.html">http://www.city.ichihara.chiba.jp/ijoho/keikaku/pre_management/satomi.html</a>

用途地域	土地面積 (㎡)	構造 竣工年 施設区分	建築面積(㎡) 延床面積(㎡) 階数	募集内容	貸与・譲渡条件等	備考
都市計画区域外	9,725	鉄筋コンクリート造	—	公募型プロポーザル等の時期は未定ですが、利活用の検討中です。	(1)日常において土地・建物を維持管理し、地域活動での利用に対し開放できるスペースを確保していただく。 (2)市原市の南部地域における特性を活かし、交流促進、観光、地域振興に資する。	管理教育棟の耐震性が基準以下となっています。浄化槽は合併浄化槽で、35人槽です。 アートイベントの開催のため、一部改修しています(校舎平面図は改修後のもの)。作品展示のための照明設備が施され、暗室化された教室もあります。図工準備室には、各種厨房機器が置かれ、図工室を食堂として運営できるようになっています。
		①S44②H10,③S60	①1,360,②299, ③739			
		①管理教育棟、②特別教室棟、③屋内運動場	①②④ ④1			

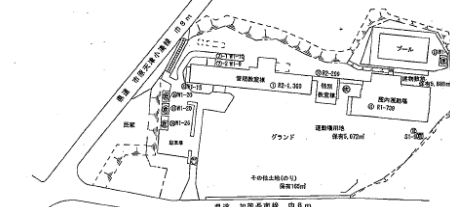
校舎等の外観写真



校舎等の平面図



校舎等の配置図または  
現地周辺の案内図など  
現地環境等が視覚的にわかるもの



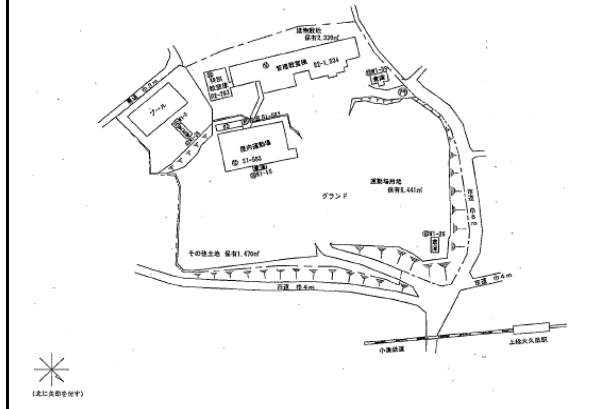
千葉県	市原市	白鳥小学校	市原市大久保
小湊鐵道上総大久保駅から0.25km、市原鶴舞ICから12.8km		問い合わせ先	資産経営部 公共資産マネジメント推進課 0436-23-7007 <a href="http://www.city.ichihara.chiba.jp/joho/keikaku/pre_management/siratori.html">http://www.city.ichihara.chiba.jp/joho/keikaku/pre_management/siratori.html</a>

用途地域	土地面積 (㎡)	構造 竣工年 施設区分	建築面積(㎡) 延床面積(㎡) 階数	募集内容	貸与・譲渡条件等	備考
都市計画区域外	12,057	①②鉄筋コンクリート造、③鉄骨造	—	公募型プロポーザル等の時期は未定ですが、利活用の検討中です。	(1)日常において土地・建物を維持管理し、地域活動での利用に対し開放できるスペースを確保していただく。 (2)市原市の南部地域における特性を活かし、交流促進、観光、地域振興に資する。	管理教育棟の耐震性が基準以下となっています。浄化槽は合併浄化槽で、35人槽です。 校庭内にカルロス・ガイコア(キューバ)によるアート作品があります。
		①S48②H10、③S52	①1,543、②293、③583			
		①管理教育棟、②特別教室棟、③屋内運動場	①②④ ④1			

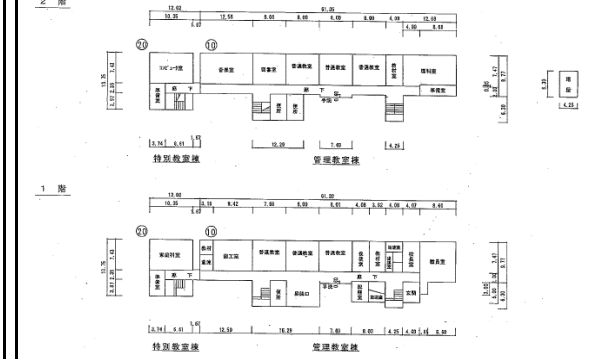
校舎等の外観写真



校舎等の平面図



校舎等の配置図または現地周辺の案内図など  
現地環境等が視覚的にわかるもの



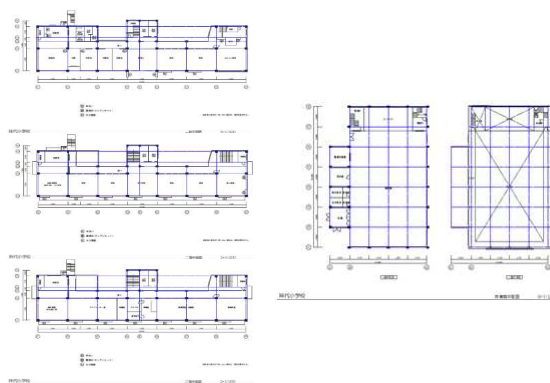
千葉県	東庄町	神代小学校		千葉県香取郡東庄町窪野谷
・JR笹川駅より車で11分(5.1km) ・県道265号を左折に位置		問い合わせ先	東庄町役場 総務課企画財政係	0478-86-6084
<a href="http://www.town.tohnosho.chiba.jp/003profile/c009/index.html">http://www.town.tohnosho.chiba.jp/003profile/c009/index.html</a>				

用途地域	土地面積 (㎡)	構造 竣工年 施設区分	建築面積(㎡) 延床面積(㎡) 階数	募集内容	貸与・譲渡条件等	備考
都市計画区域外	18,328	鉄筋コンクリート 鉄筋コンクリート+鉄骨	校舎972 体育館832	事業提案の募集	・地域と共存・共生し、地域の活性化と発展に貢献できる事業であり、地域要望に即した活用であること ・5年以上の事業を継続すること ・賃貸借料は無償 ・引渡しは現状有姿	・校舎：平成16年耐震改修(Is値：0.74) ・体育館：平成22年耐震改修(Is値：0.76) ・プールは活用可能
		S55 S56	校舎2,578 体育館787			
		校舎 体育館	校舎3 体育館2			

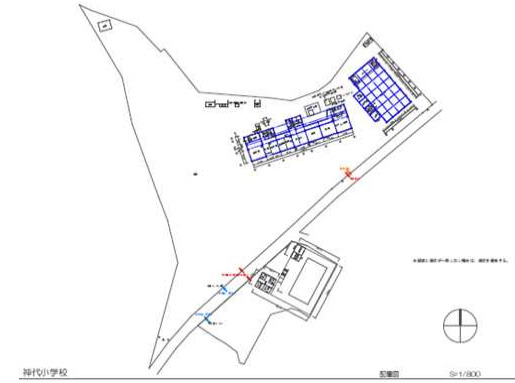
校舎等の外観写真



校舎等の平面図



校舎等の配置図



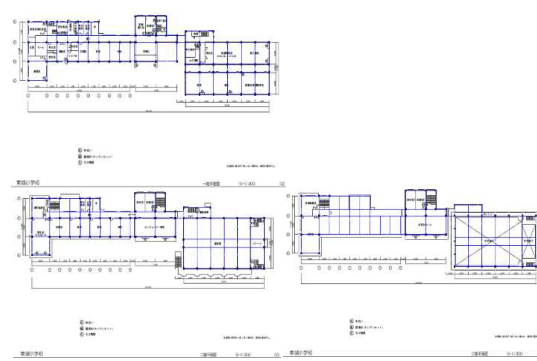
千葉県	東庄町	東城小学校		千葉県香取郡東庄町小南
・JR下総橋駅より車9分(4.6km) ・県道74号沿いに位置		問い合わせ先	東庄町役場 総務課企画財政係	0478-86-6084
			<a href="http://www.town.tohnosho.chiba.jp/003profile/c009/index.html">http://www.town.tohnosho.chiba.jp/003profile/c009/index.html</a>	

用途地域	土地面積 (㎡)	構造 竣工年 施設区分	建築面積(㎡) 延床面積(㎡) 階数	募集内容	貸与・譲渡条件等	備考
都市計画区域外	13,103	鉄筋コンクリート	校舎①735 ※校舎②871 校舎③305 ※体育館871 校舎①1,413	事業提案の募集	・地域と共存・共生し、地域の活性化と発展に貢献できる事業であり、地域要望に即した活用であること ・5年以上の事業を継続すること ・賃貸借料は無償 ・引渡しは現状有姿	・校舎①:平成14年耐震改修(Is値:0.81) ・校舎②③及び体育館:新耐震基準建物 ・プールは活用可能 ※校舎②及び体育館は3階建て(校舎②は1階、体育館は2・3階)
		S46 ※S58 H5 ※S58	※校舎②753 校舎③796 ※体育館842			
		校舎① ※校舎② 校舎③ ※体育館	校舎①3 ※校舎②1 校舎③3 ※体育館2			

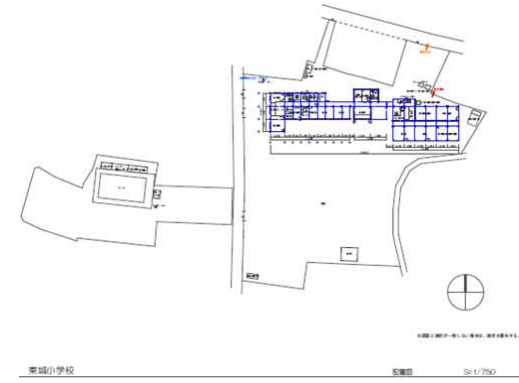
校舎等の外観写真



校舎等の平面図



校舎等の配置図





千葉県	南房総市	富山臨海学園	千葉県南房総市久枝784
富津館山道路 鋸南富山インターチェンジから車で約10分 内房線岩井駅から徒歩約21分		問い合わせ先	渋谷区役所資産総合管理課 03-3463-1097

用途地域	土地面積 (㎡)	構造 竣工年 施設区分	建築面積 (㎡) 延床面積 (㎡) 階数	募集内容	貸与・譲渡条件等	備考
都市計画区域外	7,767㎡	鉄筋コンクリート造 浴室棟 S52 食堂棟 S56 事務室棟 S55 浴室棟 食堂棟 事務室棟	浴室棟 621 食堂棟 782 事務室棟 491 浴室棟 870 食堂棟 634 事務室棟 1351 浴室棟 2 食堂棟 1 事務室棟 3	今後の展開について検討中ですが、ご関心のある場合はお問い合わせください。	「売却又は利活用に関するサウンディング型市場調査」(令和元年7月1日～8月30日)を受け、検討中です。	建物の耐震性能:有 事務室棟および園庭下に暗渠の水路有 海まで徒歩で約3分、広い空と豊かな緑に恵まれた敷地です。 品川から車で約80分と、都心からもアクセスしやすい立地です。

校舎等の外観写真



校舎等の平面図



校舎等の配置図または現地周辺の案内図など  
現地環境等が視覚的にわかるもの



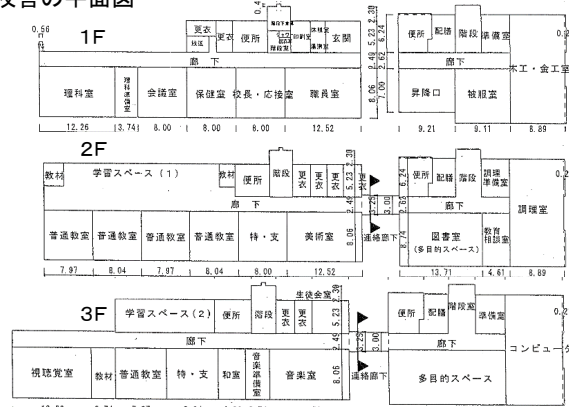
千葉県	南房総市	嶺南中学校和田校舎	千葉県南房総市和田町海発1602番地
・JR内房線南三原駅から約1km ・富津館山道路富浦IC下車約30分(約16km)		問い合わせ先	南房総市教育委員会教育総務課学校再編整備室 0470-46-2962

用途地域	土地面積 (㎡)	構造 竣工年 施設区分	建築面積(㎡) 延床面積(㎡) 階数	募集内容	貸与・譲渡条件等	備考
都市計画区域外	26,594	鉄筋コンクリート	1,513	譲渡先・貸与先・利活用案の募集	・施設の維持管理及び事業運営に係る費用は、原則として、利用者の負担となります。 ・体育館、武道館及びグラウンドを含めた利活用も可能ですが、地元団体等が引き続き利用できるよう、考慮してください。 ・災害時には、避難場所として利用できるようにしてください。	・新耐震基準 ・敷地内に民有地あり(9,539㎡) ・貸与の場合、敷地に含まれる民有地の賃借料分は、利用者の負担となります。
		校舎棟 H16 特別教室棟 H3	3,787			
		校舎棟、特別教室棟	3			

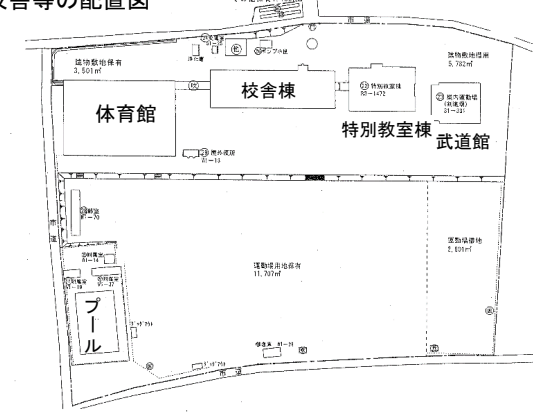
校舎の外観写真



校舎の平面図



校舎等の配置図



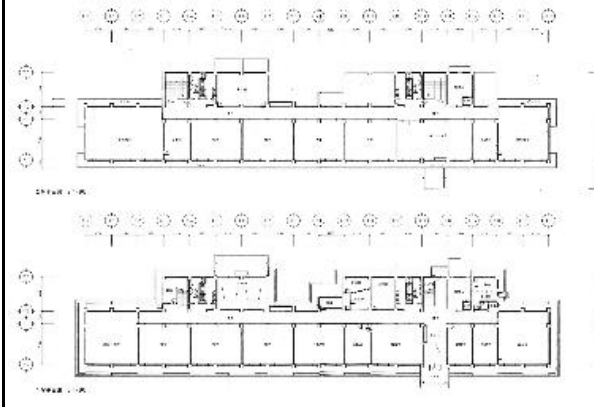
千葉県	いすみ市	旧中川小学校		いすみ市行川506-5
圏央道 市原鶴舞ICより15.0km		問い合わせ先	いすみ市 企画政策課 産業立地班	0470-62-1382
			<a href="http://www.city.isumi.lg.jp/business/nyusatsu/oshirase/post_163.html">http://www.city.isumi.lg.jp/business/nyusatsu/oshirase/post_163.html</a>	

用途地域	土地面積 (㎡)	構造 竣工年 施設区分	建築面積(㎡) 延床面積(㎡) 階数	募集内容	貸与・譲渡条件等	備考
都市計画区域外	約15,000	鉄筋コンクリート	—	公募型プロポーザル方式による利活用事業提案募集	<ul style="list-style-type: none"> <li>・企画提案事業者が、施設を整備・維持管理し、事業を運営する提案であること</li> <li>・雇用の創出や交流人口の増加等、地域経済の活性化につながる提案であること</li> <li>・環境に配慮した事業提案であること</li> </ul> ※その他条件については上記URLをご参照ください。	<ul style="list-style-type: none"> <li>・校舎：耐震診断済(基準達成)</li> <li>・体育館：耐震診断済(基準未達成)</li> </ul>
		S53	校舎1,873 体育館689			
		校舎・体育館	校舎2 体育館1			

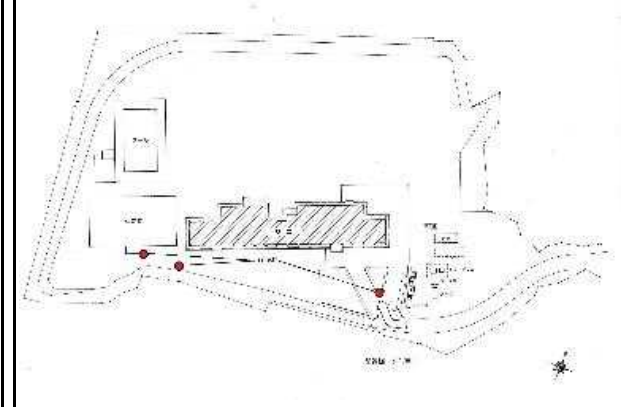
校舎等の外観写真



校舎等の平面図



校舎等の配置図



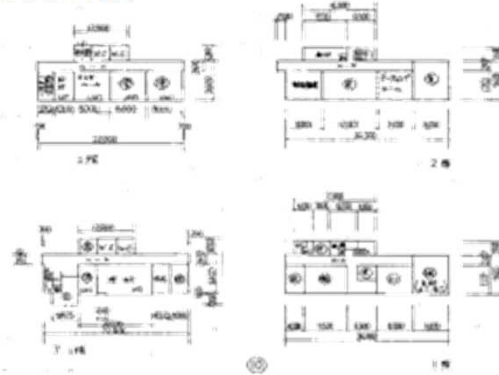
神奈川県	南足柄市	旧北足柄中学校		南足柄市内山2575
・伊豆箱根大雄山駅より車で10分(6km) ・国道246号線樋口橋交差点から3Kmの位置		問い合わせ先	南足柄市教育委員会 教育総務課 南足柄市 企画部企画課(企画政策担当)	0465-73-8034 0465-73-8001
			<a href="mailto:kyouikusoumu@city.minamiashigara.kanagawa.jp">kyouikusoumu@city.minamiashigara.kanagawa.jp</a> (教育総務課) <a href="mailto:kikakuseisaku@city.minamiashigara.kanagawa.jp">kikakuseisaku@city.minamiashigara.kanagawa.jp</a> (企画課)	

用途地域	土地面積(m <sup>2</sup> )	構造 竣工年 施設区分	建築面積(m <sup>2</sup> ) 延床面積(m <sup>2</sup> ) 階数	募集内容	貸与・譲渡条件等	備考
市街化調整地域	11,603	鉄筋コンクリート	校舎551 校舎404 体育館713	事業提案の募集	当該地域については、市街化調整区域内にあることから規制が厳しく、校舎等の建物をそのまま使う場合であっても、学校以外の用途で利用する場合には用途変更にあたるため、都市計画法上の許可が必要になる。そのため、許可される用途の範囲も限られたものになる。	・単学級の中学校 ・原則：一括利用 ・新校舎は新耐震基準、そのほかの建物は、耐震診断済み。
		S63、S54、S51	校舎815 校舎738 体育館730			
		校舎、校舎、体育館	校舎2 体育館2			

校舎等の外観写真



校舎等の平面図



校舎等の配置図

