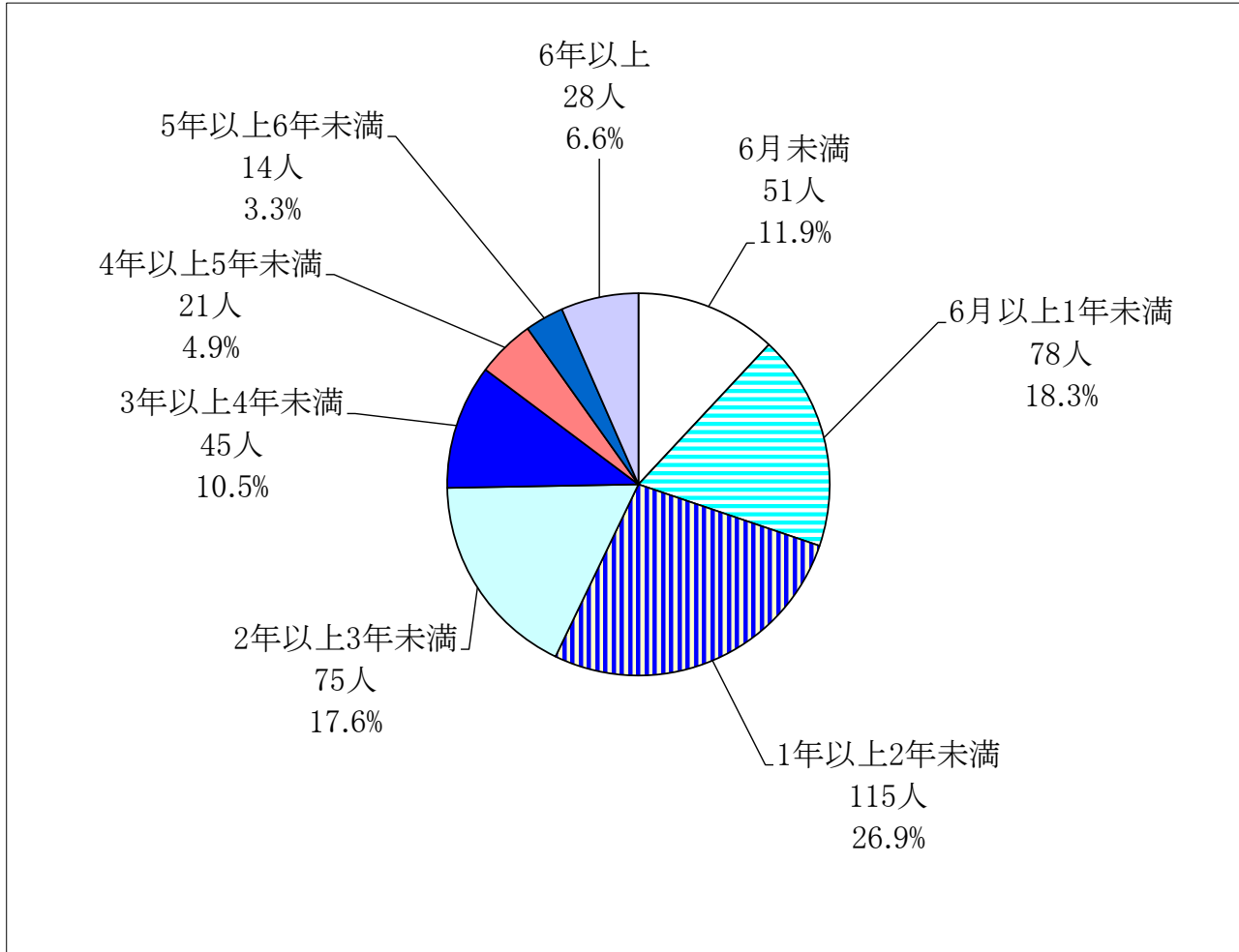


1-2-6. 精神疾患による休職者の状況(事務職員等)

(1)精神疾患による休職発令時点での所属校における勤務年数(事務職員等)



(単位:人)

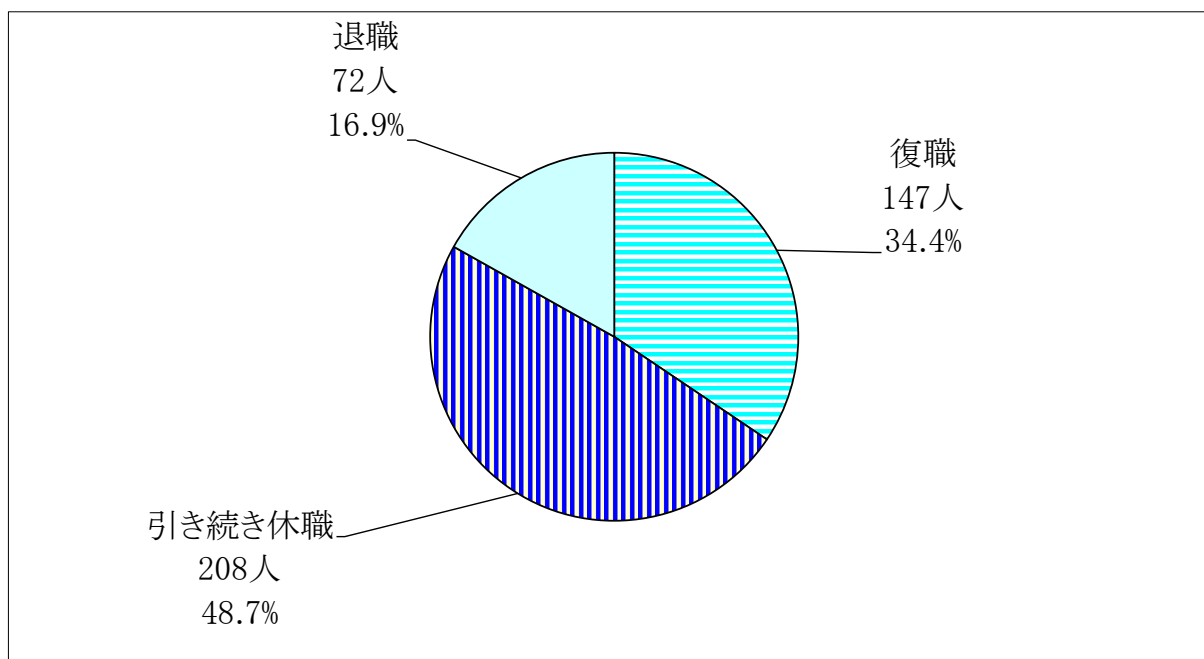
| 休職発令時点における所属校勤務年数 | 6月未満 | 6月以上1年未満 | 1年以上2年未満 | 2年以上3年未満 | 3年以上4年未満 | 4年以上5年未満 | 5年以上6年未満 | 6年以上 | 合計 |
|-------------------------------------|-------|----------|----------|----------|----------|----------|----------|------|-----|
| 精神疾患による休職者数 | 51 | 78 | 115 | 75 | 45 | 21 | 14 | 28 | 427 |
| | 11.9% | 18.3% | 26.9% | 17.6% | 10.5% | 4.9% | 3.3% | 6.6% | — |
| うち過去1年以内に精神疾患による休職期間(現在の休職を除く。)がある者 | 7 | 11 | 19 | 10 | 10 | 5 | 0 | 6 | 68 |
| | 10.3% | 16.2% | 27.9% | 14.7% | 14.7% | 7.4% | 0.0% | 8.8% | — |

過去1年以内に精神疾患による休職期間(現在の休職を除く)がある者の推移

| | 26年度 (前回調査) | 29年度 |
|---------------------|----------------|-------|
| 人数 | 52 | 68 |
| 精神疾患による休職者数全体に占める割合 | 14.5% | 15.9% |

1-2-6. 精神疾患による休職者の状況(事務職員等)

(2) 精神疾患による休職者の休職発令後の状況(事務職員等)



精神疾患による休職者の休職発令後の状況内訳

(単位:人)

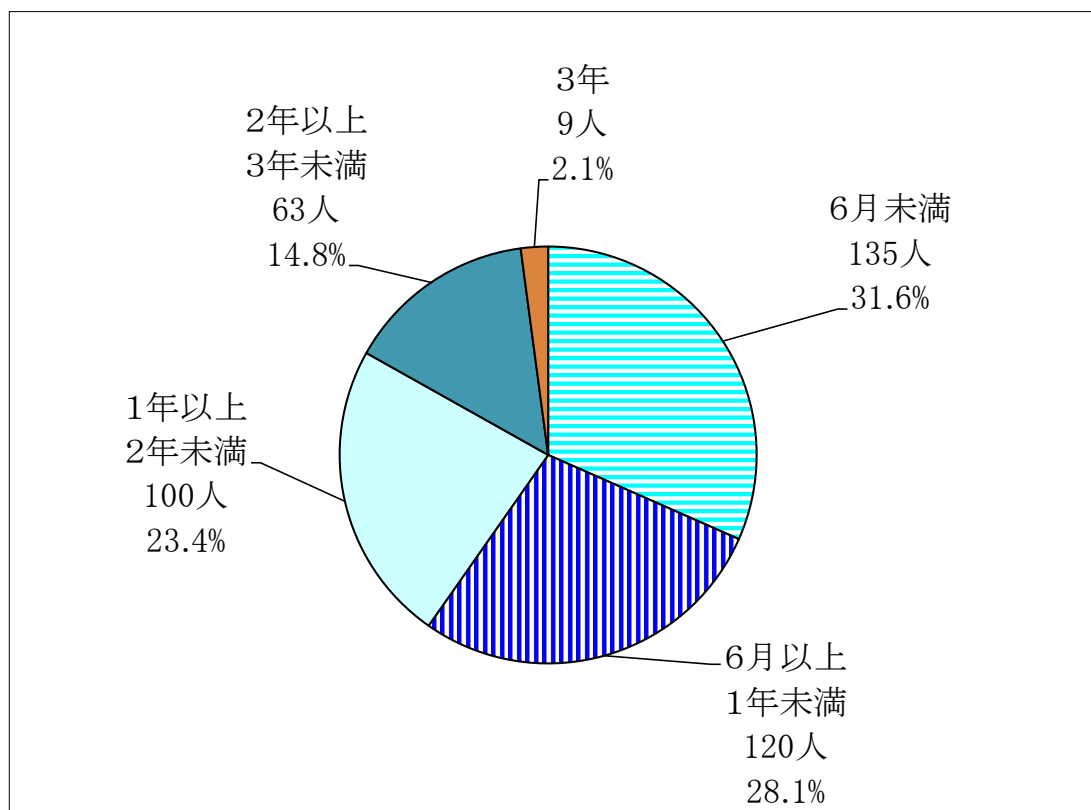
| 平成29年度中新規に休職発令された者(A) | 平成30年4月1日現在の状況 | | | |
|---|----------------|--------|-------|-----|
| | 復職 | 引き続き休職 | 退職 | 合計 |
| | 66 | 144 | 21 | 231 |
| | 28.6% | 62.3% | 9.1% | — |
| 平成28年度中又はそれ以前に休職発令され、平成29年度引き続き休職となっている者(B) | 平成30年4月1日現在の状況 | | | |
| | 復職 | 引き続き休職 | 退職 | 合計 |
| | 81 | 64 | 51 | 196 |
| | 41.3% | 32.7% | 26.0% | — |
| 上記の合計(A+B) | | | | |
| | 復職 | 引き続き休職 | 退職 | 合計 |
| | 147 | 208 | 72 | 427 |
| | 34.4% | 48.7% | 16.9% | — |

新規に休職発令された者の推移

| | 26年度 (前回調査) | 29年度 |
|-------------------------|----------------|-------|
| 人数 | 188 | 231 |
| 精神疾患による休職者数 全体に占める割合 | 52.5% | 54.1% |

1-2-6. 精神疾患による休職者の状況(事務職員等)

(3)精神疾患による休職者の平成30年4月1日現在における病気休職期間(事務職員等)



精神疾患による休職者の平成30年4月1日現在における病気休職期間 (単位:人)

| 6月未満 | 6月以上1年未満 | 1年以上2年未満 | 2年以上3年未満 | 3年 | 合計 |
|-------|----------|----------|----------|------|------|
| 135 | 120 | 100 | 63 | 9 | 427人 |
| 31.6% | 28.1% | 23.4% | 14.8% | 2.1% | — |

(注)すでに復職した者や退職した者については休職した期間、平成30年4月1日現在で休職中の者については、その時点までの休職期間で整理している。