

## 8. 平成 29 年度 公立学校教員採用選考 試験の実施状況調査

# 平成29年度 公立学校教員採用選考試験の実施状況について

## 1 概要

本調査は、平成28年度に68の各都道府県・指定都市・豊能地区（大阪府）教育委員会（以下「県市」という。）において実施された平成29年度公立学校教員採用選考試験（以下「平成29年度選考」という。）の実施状況について、その概要を取りまとめたものである。

平成29年度選考の実施状況のポイントは、次のとおりである。

- 受験者総数は166,068人で、前年度に比較して、4,387人(2.6%)の減少となっている。
- 採用者総数は31,961人で、前年度に比較して、511人(1.6%)の減少となっている。
- 競争率(受験者÷採用者)は全体で5.2倍で、前年度と同水準となっている。

## 2 受験者数について

### (1) 平成29年度選考における受験者数の状況(第1表、第2表、第3表、第4表)

受験者総数は166,068人で、前年度に比較して、4,387人(2.6%)の減少となっている。受験者数の内訳は次のとおりである。

なお（ ）内は前年度に対する増減率である（以下同じ）。

・小学校	52,161人（2.7%減）	・特別支援学校	10,513人（0.8%減）
・中学校	57,564人（2.6%減）	・養護教諭	9,840人（0.5%減）
・高等学校	34,177人（4.2%減）	・栄養教諭	1,813人（13.1%増）

### (2) 受験者数の推移(第4表、図1)

受験者総数について過去の推移をみると、昭和54年度から平成4年度までは一貫して減少を続けていたが、以後平成17年度まで連続して増加、以後横ばい傾向の後、平成22年度から再び増加したが、平成26年度以降は微減傾向にあり、昭和62年度と同程度の水準となっている。

## 3 採用者数について

### (1) 平成29年度選考における採用者数の状況(第1表、第2表、第3表、第4表)

採用者総数は31,961人で、前年度に比較して、511人(1.6%)の減少となっている。採用者数の内訳は次のとおりである。

・小学校	15,019人（2.2%増）	・特別支援学校	2,797人（1.7%減）
・中学校	7,751人（6.4%減）	・養護教諭	1,328人（0.5%減）
・高等学校	4,827人（5.5%減）	・栄養教諭	239人（14.9%増）

### (2) 採用者数の推移(第4表、図2)

採用者総数について過去の推移をみると、昭和54年度以降最も少なかった平成12年度を最低値として、平成28年度まで連続して増加していたが、平成29年度は17年ぶりに微減した。昭和62年度と同程度の水準となっている。

## 4 競争率(倍率)について

### (1) 平成29年度選考における競争率(倍率)の状況(第1表、第2表、第3表、第4表)

競争率(倍率)は、全体で5.2倍であり、前年度と同水準である。

試験区分別に見ると次のとおりであり、養護教諭を除き減少している。

- |       |                 |         |                 |
|-------|-----------------|---------|-----------------|
| ・小学校  | 3.5倍 (0.1ポイント減) | ・特別支援学校 | 3.8倍 (0.1ポイント増) |
| ・中学校  | 7.4倍 (0.3ポイント増) | ・養護教諭   | 7.4倍 (増減なし)     |
| ・高等学校 | 7.1倍 (0.1ポイント増) | ・栄養教諭   | 7.6倍 (0.1ポイント減) |

### (2) 競争率(倍率)の推移(第4表、図3)

競争率(倍率)について過去の推移をみると、昭和54年度以降最高であった平成12年度をピークに減少傾向が続き、平成29年度は前年度と同水準である。これは昭和54～63年度と同程度の水準である。

## 5 各県市における受験者数、採用者数、競争率(倍率)の状況について(第2表、第3表)

受験者総数が多い県市は、次のとおりとなっている。

- |       |         |           |        |       |        |
|-------|---------|-----------|--------|-------|--------|
| 1 東京都 | 14,432人 | 2 大阪府     | 9,352人 | 3 埼玉県 | 8,182人 |
| 4 愛知県 | 7,524人  | 5 千葉県・千葉市 | 6,993人 |       |        |

採用者総数が多い県市は、次のとおりとなっている。

- |       |        |       |        |       |        |
|-------|--------|-------|--------|-------|--------|
| 1 東京都 | 2,837人 | 2 大阪府 | 1,787人 | 3 埼玉県 | 1,781人 |
| 4 愛知県 | 1,470人 | 5 千葉県 | 1,454人 |       |        |

昨年度と比較し受験者数等に大幅な変動があった県市は、次のとおりとなっている。

- |           |       |     |       |     |       |
|-----------|-------|-----|-------|-----|-------|
| ・受験者数：岡山県 | 963人減 | 福岡市 | 949人増 | 東京都 | 736人減 |
| 兵庫県       | 666人減 | 新潟県 | 664人減 |     |       |
| 埼玉県       | 571人減 |     |       |     |       |

※岡山県は28年度まで岡山市と合同で選考を実施。

- |           |       |     |       |     |       |
|-----------|-------|-----|-------|-----|-------|
| ・採用者数：大阪市 | 224人減 | 大阪府 | 205人減 | 横浜市 | 135人減 |
| 福岡市       | 98人増  | 兵庫県 | 123人減 |     |       |

競争率(倍率)が高い県市は、次のとおりとなっている。

- |        |       |       |      |
|--------|-------|-------|------|
| 1 鹿児島県 | 10.0倍 | 2 沖縄県 | 9.7倍 |
| 3 福島県  | 8.2倍  | 4 秋田県 | 7.1倍 |
| 5 横浜市  | 7.0倍  |       |      |

競争率(倍率)が低い県市は、次のとおりとなっている。

- |       |      |               |      |
|-------|------|---------------|------|
| 1 富山県 | 3.4倍 | 2 広島県・広島市、茨城県 | 3.8倍 |
| 4 静岡市 | 3.9倍 | 5 山口県、愛媛県、川崎市 | 4.0倍 |

競争率(倍率)を学校種別にみると、競争率(倍率)が高い県市は、次のとおりとなっている。

- |        |      |       |      |           |      |
|--------|------|-------|------|-----------|------|
| ・小学校   |      |       |      |           |      |
| 1 鹿児島県 | 8.9倍 | 2 沖縄県 | 5.6倍 | 3 横浜市、福岡市 | 5.4倍 |
| 5 兵庫県  | 5.3倍 |       |      |           |      |
| ・中学校   |      |       |      |           |      |

1 福島県	15.8倍	2 沖縄県	12.2倍	3 京都市	11.8倍
4 横浜市	11.4倍	5 青森県	10.8倍		

・高等学校

1 沖縄県	24.5倍	2 熊本県	20.6倍	3 鹿児島県	17.0倍
4 秋田県	16.3倍	5 福島県	16.2倍		

競争率(倍率)が低い県市は、次のとおりとなっている。

・小学校

1 富山県、広島県・広島市、高知県	2.3倍	4 福岡県、和歌山県	2.4倍
-------------------	------	------------	------

・中学校

1 茨城県	4.0倍	2 岐阜県	4.1倍
3 愛媛県、群馬県	4.6倍	5 佐賀県	4.7倍

・高等学校

1 川崎市	1.0倍	2 福岡市	4.8倍	3 茨城県、大阪府	5.7倍
5 埼玉県	6.0倍				

※校種別の競争率(倍率)については、異なる校種区分との共通実施、一括選考を行っている県市を除く。

## 6 受験者、採用者における女性の比率について(第4表、第5表)

受験者総数、及び採用者総数に占める女性の割合は、次のとおりとなっている(受験者の大多数が女性である養護教諭、栄養教諭を除く。)

①受験者 43.1% (0.7ポイント減)

・小学校	52.4% (0.7ポイント減)	・高等学校	31.5% (0.5ポイント減)
・中学校	39.0% (1.0ポイント減)	・特別支援学校	56.7% (1.1ポイント減)

②採用者 52.7% (0.4ポイント増)

・小学校	60.2% (0.6ポイント減)	・高等学校	37.1% (1.3ポイント増)
・中学校	44.0% (0.5ポイント増)	・特別支援学校	63.7% (0.5ポイント増)

## 7 受験者、採用者の学歴(出身大学等)別内訳について(第6表)

受験者の学歴別内訳は、次のとおりとなっている。

・一般大学・学部出身者	117,989人	71.0%
・国立教員養成大学・学部出身者	25,784人	15.5%
・大学院出身者	15,457人	9.3%
・短期大学等出身者	6,838人	4.1%

採用者の学歴別内訳は、次のとおりとなっている。

・一般大学・学部出身者	20,031人	62.7%
・国立教員養成大学・学部出身者	8,269人	25.9%
・大学院出身者	2,908人	9.1%
・短期大学等出身者	753人	2.4%

学歴別の採用率(採用者数を受験者数で除したものを百分率で表したもので、受験者の何%が採用されたかを示す。以下同じ。)は次のとおりとなっており、国立教員養成大学・学部出身者が他の出身者に比べて高い率で採用されている。

- ・国立教員養成大学・学部出身者 32.1% (0.8ポイント増)
- ・大学院出身者 18.8% (0.2ポイント増)
- ・一般大学・学部出身者 17.0% (0.2ポイント増)
- ・短期大学等出身者 11.0% (0.6ポイント増)

※「短期大学等」には、短期大学のほか、指定教員養成機関、高等専門学校、高等学校、専修学校出身者を含む。

## 8 受験者、採用者における新規学卒者等の比率について(第7表、図4)

受験者総数、及び採用者総数に占める新規学卒者の割合は、次のとおりとなっている。

- ・受験者 31.2% (0.1ポイント増)
- ・採用者 37.4% (1.2ポイント増)

採用者総数に占める新規学卒者の割合について、過去の推移を見ると、平成6年度から平成14年度まで減少が続いたが、平成15年度に増加に転じて以降、平成17年度にわずかに減少した以外は、現在まで増加している。

採用率は次のとおりとなっており、前年度同様新規学卒者が既卒者よりも高い率で採用されている。

- ・新規学卒者 23.1% (0.9ポイント増)
- ・既卒者 17.5% (0.1ポイント減)

## 9 採用者における民間企業経験者等の人数及び比率について(第8表)

採用者に占める教職経験者、民間企業等勤務経験者の割合は次のとおりとなっている。

- ・教職経験者 49.7% (0.2ポイント減)
- ・民間企業等勤務経験者 5.8% (1.2ポイント増)

なお、教職経験者とは、採用直前の職として国公立の教員であった者(非常勤講師も含む。)であり、民間企業等勤務経験者とは、採用直前の職として教職以外の継続的な雇用に係る勤務経験(いわゆるアルバイトの経験は除く。)のあった者である。

第1表 志願者数、受験者数、採用者数、競争率

区分	志願者数	受験者数		採用者数		競争率 (倍率)
			女性(内数)		女性(内数)	
小学校	56,204	52,161	27,343	15,019	9,035	3.5
中学校	63,011	57,564	22,449	7,751	3,407	7.4
高等学校	38,006	34,177	10,761	4,827	1,789	7.1
特別支援学校	11,192	10,513	5,961	2,797	1,781	3.8
養護教諭	10,833	9,840	9,756	1,328	1,321	7.4
栄養教諭	2,021	1,813	1,707	239	233	7.6
計	181,267	166,068	77,977	31,961	17,566	5.2

- (注) 1. 採用者数は、平成29年6月1日までに採用された数である(以下同じ)。  
 2. 小学校と中学校の試験区分を一部分けずに採用選考を行っている県市の受験者数は、中学校の受験者数に含んでいる。(第2表参照。以下同じ。)  
 3. 中学校と高等学校の試験区分を分けずに選考を行っている県市の受験者数は、中学校の受験者数に含んでいる。(第2表参照。以下同じ。)  
 4. 特別支援学校の受験者数は、「特別支援学校」の区分で選考試験を実施している県・市の数値のみを集計したものである。(第2表参照。以下同じ。)  
 5. 競争率(倍率)は、受験者数÷採用者数である。

第2表 各区市別受験者数、採用者数、競争率

区分	小学校			中学校			高等学校			特別支援学校			養護教諭			栄養教諭			計			区分	
	受験者数	採用者数	競争率(倍率)	受験者数	採用者数	競争率(倍率)	受験者数	採用者数	競争率(倍率)	受験者数	採用者数	競争率(倍率)	受験者数	採用者数	競争率(倍率)	受験者数	採用者数	競争率(倍率)	受験者数	採用者数	競争率(倍率)		
1 北海道	1,506	321	3.2	1,702	157	7.4	1,184	182	6.4	748	169	3.2	312	82	3.4	123	21	5.9	5,575	932	4.5	1 北海道	
2 青森県	421	99	4.3	464	43	10.8	540	49	11.0	199	30	6.6	79	24	3.3				1,703	245	7.0	2 青森県	
3 岩手県	519	141	3.7	479	53	9.0	461	52	8.9	116	32	3.6	89	29	3.1	21	2	10.5	1,685	309	5.5	3 岩手県	
4 宮城県	919	119	4.0	1,246	97	—	617	67	—	—	41	—	232	22	8.6	48	4	4.8	3,062	350	5.8	4 宮城県	
5 秋田県	248	56	4.4	386	38	10.2	277	17	16.3	123	23	5.3	52	14	3.7	25	9	2.8	1,111	157	7.1	5 秋田県	
6 山形県	391	127	3.1	344	54	6.4	278	26	10.7	86	25	3.4	91	26	3.5	16	3	5.3	1,206	261	4.6	6 山形県	
7 福島県	593	130	4.6	729	46	15.8	663	41	16.2	254	58	4.4	214	23	9.3				2,453	298	8.2	7 福島県	
8 茨城県	790	311	2.5	954	236	4.0	777	137	5.7	222	72	3.1	209	29	7.2	50	10	5.0	3,002	795	3.8	8 茨城県	
9 栃木県	903	280	3.2	749	112	6.7	573	75	7.6	162	31	5.2	167	31	5.4				2,554	529	4.8	9 栃木県	
10 群馬県	201	39	5.2	1,134	246	4.6	687	73	9.4	153	30	5.1	141	14	10.1				2,316	402	5.8	10 群馬県	
11 埼玉県	2,598	787	3.3	2,598	471	5.5	2,024	335	6.0	501	131	3.8	371	43	8.6	90	14	6.4	8,182	1,781	4.6	11 埼玉県	
12 千葉県	2,249	667	3.0	3,880	357	—	—	241	—	536	156	3.3	328	33	8.6				6,993	1,454	4.3	12 千葉県	
13 東京都	4,498	1,631	—	7,757	612	—	242	299	—	971	192	5.1	964	103	9.4				14,432	2,837	5.1	13 東京都	
14 神奈川県	1,482	359	4.1	1,411	209	6.8	2,555	371	6.9	465	138	3.4	258	15	17.2				6,171	1,092	5.7	14 神奈川県	
15 新潟県	449	139	3.2	524	66	7.9	397	28	14.2	56	15	3.7	97	15	6.5	27	1	27.0	1,550	264	5.9	15 新潟県	
16 富山県	351	150	2.3	575	42	—	—	55	—	47	45	1.0	70	13	5.4				1,043	305	3.4	16 富山県	
17 石川県	450	151	3.0	807	71	—	—	59	—	—	24	—	108	14	7.7				1,365	319	4.3	17 石川県	
18 福井県	327	110	3.0	491	74	—	31	26	—	93	25	3.7	75	15	5.0	32	5	6.4	1,049	255	4.1	18 福井県	
19 山梨県	340	113	3.0	334	64	5.2	227	14	16.2	64	20	3.2	50	7	7.1	20	2	10.0	1,035	220	4.7	19 山梨県	
20 長野県	715	150	4.8	745	100	7.5	641	87	7.4	137	45	3.0	140	18	7.8	36	6	6.0	2,414	406	5.9	20 長野県	
21 岐阜県	737	269	2.7	586	143	4.1	674	105	6.4	286	62	4.6	154	23	6.7	34	3	11.3	2,471	605	4.1	21 岐阜県	
22 静岡県	717	232	3.1	671	137	4.9	961	133	7.2	435	130	3.3	149	18	8.3				2,933	650	4.5	22 静岡県	
23 愛知県	2,419	700	3.5	1,965	300	6.6	2,029	300	6.8	546	120	4.6	466	40	11.7	99	10	9.9	7,524	1,470	5.1	23 愛知県	
24 三重県	964	235	4.1	907	123	7.4	694	50	13.9	82	28	2.9	201	19	10.6	52	5	10.4	2,900	460	6.3	24 三重県	
25 滋賀県	758	223	3.4	712	122	5.8	647	80	8.1	189	42	4.5	107	18	5.9	30	0	—	2,443	485	5.0	25 滋賀県	
26 京都府	617	157	3.9	584	65	9.0	839	87	9.6	166	42	4.0	106	14	7.6	38	3	12.7	2,350	368	6.4	26 京都府	
27 大阪府	2,304	617	—	2,885	471	—	3,212	566	5.7	255	74	—	558	45	12.4	138	14	9.9	9,352	1,787	5.2	27 大阪府	
28 兵庫県	2,238	426	5.3	1,561	247	6.3	1,883	209	9.0	232	68	3.4	374	30	12.5	97	14	6.9	6,385	994	6.4	28 兵庫県	
29 奈良県	806	160	5.0	711	103	6.8	550	49	11.2	142	31	4.6	132	10	12.0	46	6	7.7	2,387	359	6.6	29 奈良県	
30 和歌山県	477	198	2.4	688	91	7.6	294	31	9.5	129	30	4.3	113	33	3.4				1,701	383	4.4	30 和歌山県	
31 鳥取県	235	80	2.9	319	42	7.6	82	6	13.7	84	20	4.2	52	12	4.3				772	160	4.8	31 鳥取県	
32 島根県	364	98	3.7	305	42	7.3	346	27	12.8	76	19	4.0	86	20	4.3	27	1	27.0	1,204	207	5.8	32 島根県	
33 岡山県	725	200	3.6	675	116	5.8	750	75	10.0	169	42	4.0	159	18	8.8	56	2	28.0	2,534	453	5.6	33 岡山県	
34 広島県	1,039	287	2.3	984	136	5.1	1,052	102	8.9	207	82	2.1	176	36	3.8	48	3	9.6	3,506	646	3.8	34 広島県	
35 山口県	492	193	2.5	454	95	4.8	431	61	7.1	58	13	4.5	97	22	4.4	24	2	12.0	1,556	386	4.0	35 山口県	
36 徳島県	364	93	3.9	314	52	6.0	363	34	10.7	68	18	3.8	80	10	8.0	14	3	4.7	1,203	210	5.7	36 徳島県	
37 香川県	455	157	2.9	432	62	7.0	410	45	9.1	84	13	6.5	156	12	13.0	37	7	5.3	1,574	296	5.3	37 香川県	
38 愛媛県	451	183	2.5	346	75	4.6	413	40	10.3	57	26	2.2	65	15	4.3	25	2	12.5	1,357	341	4.0	38 愛媛県	
39 高知県	256	110	2.3	376	59	—	349	42	—	92	31	3.0	75	23	3.3	26	5	5.2	1,174	270	4.3	39 高知県	
40 福岡県	1,206	502	2.4	1,238	217	5.7	1,551	150	10.3	226	50	4.5	276	28	9.9	74	10	7.4	4,571	957	4.8	40 福岡県	
41 佐賀県	312	112	2.8	312	67	4.7	410	42	9.8	47	19	2.5	76	17	4.5	13	1	13.0	1,170	258	4.5	41 佐賀県	
42 長崎県	508	167	3.0	446	51	8.7	387	52	7.4	133	52	2.6	99	30	3.3				1,573	352	4.5	42 長崎県	
43 熊本県	407	137	—	411	58	—	578	28	20.6	263	24	11.0	126	14	9.0	33	3	11.0	1,818	264	6.9	43 熊本県	
44 大分県	397	134	3.0	442	90	4.9	328	35	9.4	117	38	3.1	75	21	3.6				1,359	318	4.3	44 大分県	
45 宮崎県	461	118	3.9	466	58	8.0	443	39	11.4	124	29	4.3	114	23	5.0	33	4	8.3	1,641	271	6.1	45 宮崎県	
46 鹿児島県	747	84	8.9	579	56	10.3	577	34	17.0	132	22	6.0	112	21	5.3	59	4	14.8	2,206	221	10.0	46 鹿児島県	
47 沖縄県	1,268	228	5.6	1,318	108	12.2	1,153	47	24.5	270	35	7.7	191	16	11.9				4,200	434	9.7	47 沖縄県	
48 札幌市	※	151	(3.2)	※	72	(7.4)	※	4	(6.4)	※	63	(3.2)	※	11	(3.4)				※	301	(4.5)	48 札幌市	
49 仙台市	※	113	(4.0)	※	45	—	—	—	—	—	5	—	—	5	(8.6)	※		6	(4.8)	※	174	(5.8)	49 仙台市
50 さいたま市	549	139	3.9	514	94	5.5	—	—	—	—	—	—	42	2	21.0	31	6	5.2	1,136	241	4.7	50 さいたま市	
51 千葉市	※	90	(3.0)	※	66	—	※	4	—	※	8	(3.3)	※	5	(8.6)				※	173	(4.3)	51 千葉市	
52 横浜市	2,054	378	5.4	1,594	140	11.4	—	—	—	187	44	4.3	199	17	11.7				4,034	579	7.0	52 横浜市	
53 川崎市	627	212	3.0	563	81	7.0	2	2	1.0	102	34	3.0	74	12	6.2				1,368	341	4.0	53 川崎市	
54 相模原市	328	102	3.2	351	60	5.9	—	—	—	—	—	—	55	8	6.9				734	170	4.3	54 相模原市	
55 新潟市	174	53	3.3	127	14	—	—	6	—	20	5	4.0	41	8	5.1				362	86	4.2	55 新潟市	
56 静岡市	210	64	3.3	152	30	5.1	—	—	—	—	—	—	20	4	5.0				382	98	3.9	56 静岡市	
57 浜松市	280	75	3.7	244	46	5.3	—	—	—	—	—	—	56	4	14.0				580	125	4.6	57 浜松市	
58 名古屋市	803	291	2.8	925	79	—	—	19	—	75	23	3.3	135	19	7.1	42	6	7.0	1,980	437	4.5	58 名古屋市	
59 京都市	695	159	4.4	695	59	11.8	168	12	14.0	174	38	4.6	82	8	10.3	56	9	6.2	1,870	285	6.6	59 京都市	
60 大阪市	999	207	4.8	897	118	7.6	311	38	8.2	—	—	—	168	9	18.7	27	4	6.8	2,402	376	6.4	60 大阪市	
61 堺市	554	101	—	466	60	—	36	4	9.0	—	11	—	64	7	9.1	20	0	—	1,140	183	6.2	61 堺市	
62 神戸市	703	170	4.1	758	106	—	27	3	—	92	23	4.0	100	10	10.0	16	3	5.3	1,696	315	5.4	62 神戸市	
63 岡山市	285	94	—	305	54	—	—	—	—	—	—	—	46	5	9.2				636	153	4.2	63 岡山市	
64 広島市	※	165	(2.3)	※	56	(5.1)	※	16	(8.9)	※	16	(2.1)	※	10	(3.8)	※		2	(9.6)	※	265	(3.8)	64 広島市
65 北九州市	292	96	3.0	301	41	7.3	—	—	—	75	26	2.9	64	9	7.1	30	3	10.0	762	175	4.4	65 北九州市	
66 福岡市	1,144	212	5.4	1,011	120	8.4	53	11															

第3表 各州市別受験者数、採用者数、競争率における昨年度比較

区分	受験者数			採用者数			競争率(倍率)			区分
	28年度	29年度	増減	28年度	29年度	増減	28年度	29年度	増減	
1 北海道	5,756	5,575	-181	896	932	36	4.6	4.5	-0.1	1 北海道
2 青森県	1,898	1,703	-195	277	245	-32	6.9	7.0	0.1	2 青森県
3 岩手県	1,797	1,685	-112	261	309	48	6.9	5.5	-1.4	3 岩手県
4 宮城県	3,345	3,062	-283	414	350	-64	5.4	5.8	0.4	4 宮城県
5 秋田県	1,138	1,111	-27	144	157	13	8.0	7.1	-0.9	5 秋田県
6 山形県	1,141	1,206	65	212	261	49	5.4	4.6	-0.8	6 山形県
7 福島県	2,575	2,453	-122	391	298	-93	6.6	8.2	1.6	7 福島県
8 茨城県	3,198	3,002	-196	803	795	-8	4.0	3.8	-0.2	8 茨城県
9 栃木県	2,508	2,554	46	482	529	47	5.2	4.8	-0.4	9 栃木県
10 群馬県	2,369	2,316	-53	433	402	-31	5.5	5.8	0.3	10 群馬県
11 埼玉県	8,753	8,182	-571	1,726	1,781	55	5.1	4.6	-0.5	11 埼玉県
12 千葉県	7,090	6,993	-97	1,422	1,454	32	4.4	4.3	-0.1	12 千葉県
13 東京都	15,168	14,432	-736	2,805	2,837	32	5.4	5.1	-0.3	13 東京都
14 神奈川県	6,370	6,171	-199	1,167	1,092	-75	5.5	5.7	0.2	14 神奈川県
15 新潟県	2,214	1,550	-664	381	264	-117	5.8	5.9	0.1	15 新潟県
16 富山県	1,031	1,043	12	313	305	-8	3.3	3.4	0.1	16 富山県
17 石川県	1,433	1,365	-68	306	319	13	4.7	4.3	-0.4	17 石川県
18 福井県	1,057	1,049	-8	235	255	20	4.5	4.1	-0.4	18 福井県
19 山梨県	1,090	1,035	-55	178	220	42	6.1	4.7	-1.4	19 山梨県
20 長野県	2,457	2,414	-43	433	406	-27	5.7	5.9	0.2	20 長野県
21 岐阜県	2,526	2,471	-55	610	605	-5	4.1	4.1	0.0	21 岐阜県
22 静岡県	2,996	2,933	-63	701	650	-51	4.3	4.5	0.2	22 静岡県
23 愛知県	7,653	7,524	-129	1,499	1,470	-29	5.1	5.1	0.0	23 愛知県
24 三重県	2,927	2,900	-27	481	460	-21	6.1	6.3	0.2	24 三重県
25 滋賀県	1,929	2,443	514	502	485	-17	3.8	5.0	1.2	25 滋賀県
26 京都府	2,360	2,350	-10	408	368	-40	5.8	6.4	0.6	26 京都府
27 大阪府	9,349	9,352	3	1,992	1,787	-205	4.7	5.2	0.5	27 大阪府
28 兵庫県	7,051	6,385	-666	1,117	994	-123	6.3	6.4	0.1	28 兵庫県
29 奈良県	2,530	2,387	-143	378	359	-19	6.7	6.6	-0.1	29 奈良県
30 和歌山県	1,697	1,701	4	349	383	34	4.9	4.4	-0.5	30 和歌山県
31 鳥取県	818	772	-46	163	160	-3	5.0	4.8	-0.2	31 鳥取県
32 島根県	1,252	1,204	-48	226	207	-19	5.5	5.8	0.3	32 島根県
33 岡山県	3,497	2,534	-963	437	453	16	6.1	5.6	-0.5	33 岡山県
34 広島県	3,399	3,506	107	624	646	22	3.9	3.8	-0.1	34 広島県
35 山口県	1,475	1,556	81	396	386	-10	3.7	4.0	0.3	35 山口県
36 徳島県	1,300	1,203	-97	214	210	-4	6.1	5.7	-0.4	36 徳島県
37 香川県	1,595	1,574	-21	306	296	-10	5.2	5.3	0.1	37 香川県
38 愛媛県	1,403	1,357	-46	263	341	78	5.3	4.0	-1.3	38 愛媛県
39 高知県	1,084	1,174	90	260	270	10	4.2	4.3	0.1	39 高知県
40 福岡県	4,361	4,571	210	860	957	97	5.1	4.8	-0.3	40 福岡県
41 佐賀県	1,134	1,170	36	254	258	4	4.5	4.5	0.0	41 佐賀県
42 長崎県	1,616	1,573	-43	343	352	9	4.7	4.5	-0.2	42 長崎県
43 熊本県	1,722	1,818	96	266	264	-2	6.5	6.9	0.4	43 熊本県
44 大分県	1,406	1,359	-47	287	318	31	4.9	4.3	-0.6	44 大分県
45 宮崎県	1,609	1,641	32	222	271	49	7.2	6.1	-1.1	45 宮崎県
46 鹿児島県	2,241	2,206	-35	206	221	15	10.9	10.0	-0.9	46 鹿児島県
47 沖縄県	4,404	4,200	-204	456	434	-22	9.7	9.7	0.0	47 沖縄県
48 札幌市				369	301	-68				48 札幌市
49 仙台市				207	174	-33				49 仙台市
50 さいたま市	1,109	1,136	27	214	241	27	5.2	4.7	-0.5	50 さいたま市
51 千葉市				192	173	-19				51 千葉市
52 横浜市	4,537	4,034	-503	714	579	-135	6.4	7.0	0.6	52 横浜市
53 川崎市	1,369	1,368	-1	261	341	80	5.2	4.0	-1.2	53 川崎市
54 相模原市	753	734	-19	152	170	18	5.0	4.3	-0.7	54 相模原市
55 新潟市	377	362	-15	71	86	15	5.3	4.2	-1.1	55 新潟市
56 静岡市	394	382	-12	95	98	3	4.1	3.9	-0.2	56 静岡市
57 浜松市	578	580	2	117	125	8	4.9	4.6	-0.3	57 浜松市
58 名古屋市	1,996	1,980	-16	381	437	56	5.2	4.5	-0.7	58 名古屋市
59 京都市	1,794	1,870	76	309	285	-24	5.9	6.6	0.7	59 京都市
60 大阪市	2,739	2,402	-337	600	376	-224	4.6	6.4	1.8	60 大阪市
61 堺市	1,150	1,140	-10	260	183	-77	4.4	6.2	1.8	61 堺市
62 神戸市	1,756	1,696	-60	273	315	42	6.4	5.4	-1.0	62 神戸市
63 岡山市		636	-	132	153	21		4.2	-	63 岡山市
64 広島市				249	265	16				64 広島市
65 北九州市	818	762	-56	181	175	-6	4.5	4.4	-0.1	65 北九州市
66 福岡市	1,692	2,641	949	310	408	98	5.5	6.5	1.0	66 福岡市
67 熊本市	954	834	-120	169	128	-41	5.6	6.5	0.9	67 熊本市
68 豊能地区	717	746	29	117	132	15	6.1	5.7	-0.4	68 豊能地区
合計	170,455	166,068	-4,387	32,472	31,961	-511	5.2	5.2	0.0	合計

(注) 1. 札幌市、仙台市、千葉市、岡山市、広島市は、選考試験をそれぞれ所在地の都道府県と合同で実施した(岡山市は平成28年度のみ)ため、当該年度の受験者数及び競争率は都道府県の欄に記載している。

2. 前年度実績がなく、比較不可能な場合は「-」としている。



第4表 公立学校教員の受験者及び採用者の推移

区分	年度	受験者数 (A)		採用者数 (B)		競争率 (A)/(B)
			女性(内数)		女性(内数)	
小学校	20	53,061	(31,353)	12,372	(7,879)	4.3
	21	51,804	(30,125)	12,437	(7,932)	4.2
	22	54,418	(31,783)	12,284	(7,762)	4.4
	23	57,817	(33,354)	12,883	(8,102)	4.5
	24	59,230	(34,117)	13,598	(8,561)	4.4
	25	58,703	(31,192)	13,626	(7,956)	4.3
	26	57,178	(31,237)	13,783	(8,504)	4.1
	27	55,834	(30,036)	14,355	(8,794)	3.9
	28	53,606	(28,478)	14,699	(8,940)	3.6
29	52,161	(27,343)	15,019	(9,035)	3.5	
中学校	20	58,647	(27,341)	6,470	(3,079)	9.1
	21	56,568	(25,511)	6,717	(3,258)	8.4
	22	59,060	(27,140)	6,807	(3,097)	8.7
	23	63,125	(28,420)	8,068	(3,600)	7.8
	24	62,793	(27,964)	8,156	(3,682)	7.7
	25	62,998	(26,228)	8,383	(3,582)	7.5
	26	62,006	(26,371)	8,358	(3,773)	7.4
	27	60,320	(24,894)	8,411	(3,787)	7.2
	28	59,076	(23,642)	8,277	(3,604)	7.1
29	57,564	(22,449)	7,751	(3,407)	7.4	
高等学校	20	33,895	(12,438)	3,139	(1,243)	10.8
	21	33,371	(12,447)	3,567	(1,401)	9.4
	22	34,748	(12,740)	4,287	(1,686)	8.1
	23	37,629	(13,702)	4,904	(1,843)	7.7
	24	37,935	(13,561)	5,189	(1,939)	7.3
	25	37,812	(12,184)	4,912	(1,616)	7.7
	26	37,108	(12,456)	5,127	(1,870)	7.2
	27	36,384	(11,966)	5,037	(1,840)	7.2
	28	35,680	(11,402)	5,108	(1,830)	7.0
29	34,177	(10,761)	4,827	(1,789)	7.1	
小・中・高 小計	20	145,603	(71,132)	21,981	(12,201)	6.6
	21	141,743	(68,083)	22,721	(12,591)	6.2
	22	148,226	(71,663)	23,378	(12,545)	6.3
	23	158,571	(75,476)	25,855	(13,545)	6.1
	24	159,958	(75,642)	26,943	(14,182)	5.9
	25	159,513	(69,604)	26,921	(13,154)	5.9
	26	156,292	(70,064)	27,268	(14,147)	5.7
	27	152,538	(66,896)	27,803	(14,421)	5.5
	28	148,362	(63,522)	28,084	(14,374)	5.3
29	143,902	(60,553)	27,597	(14,231)	5.2	
特別支援 学校	20	6,827	(4,215)	1,939	(1,274)	3.5
	21	7,322	(4,647)	2,104	(1,422)	3.5
	22	8,092	(5,171)	2,365	(1,537)	3.4
	23	8,939	(5,500)	2,533	(1,617)	3.5
	24	9,198	(5,830)	2,672	(1,765)	3.4
	25	10,172	(6,172)	2,863	(1,760)	3.6
	26	10,388	(6,239)	2,654	(1,712)	3.9
	27	11,004	(6,432)	2,924	(1,877)	3.8
	28	10,601	(6,125)	2,846	(1,799)	3.7
29	10,513	(5,961)	2,797	(1,781)	3.8	
養護教諭	20	8,611	(8,232)	886	(885)	9.7
	21	8,989	(8,673)	973	(970)	9.2
	22	9,228	(9,083)	982	(975)	9.4
	23	9,552	(9,421)	1,095	(1,092)	8.7
	24	9,715	(9,599)	1,184	(1,183)	8.2
	25	9,827	(9,227)	1,171	(1,105)	8.4
	26	9,578	(9,486)	1,174	(1,173)	8.2
	27	9,783	(9,699)	1,338	(1,334)	7.3
	28	9,890	(9,804)	1,334	(1,332)	7.4
29	9,840	(9,756)	1,328	(1,321)	7.4	
栄養教諭	20	259	(240)	44	(43)	5.9
	21	820	(776)	99	(98)	8.3
	22	1,201	(1,115)	161	(158)	7.5
	23	1,318	(1,250)	150	(145)	8.8
	24	1,367	(1,303)	131	(129)	10.4
	25	1,390	(1,193)	152	(141)	9.1
	26	1,562	(1,470)	163	(154)	9.6
	27	1,651	(1,556)	179	(176)	9.2
	28	1,602	(1,502)	208	(204)	7.7
29	1,813	(1,707)	239	(233)	7.6	
総計	20	161,300	(83,819)	24,850	(14,403)	6.5
	21	158,874	(82,179)	25,897	(15,081)	6.1
	22	166,747	(87,032)	26,886	(15,215)	6.2
	23	178,380	(91,647)	29,633	(16,399)	6.0
	24	180,238	(92,374)	30,930	(17,259)	5.8
	25	180,902	(86,196)	31,107	(16,160)	5.8
	26	177,820	(87,259)	31,259	(17,186)	5.7
	27	174,976	(84,583)	32,244	(17,808)	5.4
	28	170,455	(80,953)	32,472	(17,709)	5.2
29	166,068	(77,977)	31,961	(17,566)	5.2	

- (注) 1. ( ) 内は内数で女性を示す。  
 2. 横浜市は平成21年度まで受験者の男女数を把握していないため、平成21年度までの受験者数の女性(内数)には横浜市の女性の受験者数は含まれない。  
 3. 学校種の試験区分を分けて選考を行っている県市の受験者数は、小学校の受験者数に含んでいる。  
 4. 中学校と高等学校の試験区分を分けて選考を行っている県市の受験者数は、中学校の受験者数に含んでいる。  
 5. 特別支援学校の受験者数は、「特別支援学校」の区分で選考試験を実施している県・市の数値のみを集計したものである。

第5表 受験者数、採用者数における女性数及び女性の比率

区 分	受験者			採用者		
	全体	女性〔内数〕	女性の比率(%)	全体	女性〔内数〕	女性の比率(%)
小学校	52,161 (53,606)	27,343 (28,478)	52.4% (53.1%)	15,019 (14,699)	9,035 (8,940)	60.2% (60.8%)
中学校	57,564 (59,076)	22,449 (23,642)	39.0% (40.0%)	7,751 (8,277)	3,407 (3,604)	44.0% (43.5%)
高等学校	34,177 (35,680)	10,761 (11,402)	31.5% (32.0%)	4,827 (5,108)	1,789 (1,830)	37.1% (35.8%)
特別支援 学校	10,513 (10,601)	5,961 (6,125)	56.7% (57.8%)	2,797 (2,846)	1,781 (1,799)	63.7% (63.2%)
計	154,415 (158,963)	66,514 (69,647)	43.1% (43.8%)	30,394 (30,930)	16,012 (16,173)	52.7% (52.3%)

(注) 1. ( )内は、前年度の数値である。

2. 大多数が女性である養護教諭・栄養教諭については除外している。

第6表 受験者、採用者の学歴別内訳

区 分		小学校	中学校	高等学校	特別支援学校	養護教諭	栄養教諭	計	
受験者	国立教員養成大学・学部	人数	11,942 (12,903)	7,538 (7,964)	3,369 (3,642)	1,772 (1,932)	1,159 (1,194)	4 (8)	25,784 (27,643)
		比率	22.9% (24.1%)	13.1% (13.5%)	9.9% (10.2%)	16.9% (18.2%)	11.8% (12.1%)	0.2% (0.5%)	15.5% (16.2%)
	一般大学・学部	人数	34,826 (35,021)	43,257 (43,954)	24,940 (25,743)	7,504 (7,445)	6,080 (5,963)	1,382 (1,192)	117,989 (119,318)
		比率	66.8% (65.3%)	75.1% (74.4%)	73.0% (72.1%)	71.4% (70.2%)	61.8% (60.3%)	76.2% (74.4%)	71.0% (70.0%)
	短期大学等	人数	2,457 (2,657)	1,176 (1,230)	68 (105)	355 (374)	2,389 (2,488)	393 (356)	6,838 (7,210)
		比率	4.7% (5.0%)	2.0% (2.1%)	0.2% (0.3%)	3.4% (3.5%)	24.3% (25.2%)	21.7% (22.2%)	4.1% (4.2%)
	大学院	人数	2,936 (3,025)	5,593 (5,928)	5,800 (6,190)	882 (850)	212 (245)	34 (46)	15,457 (16,284)
		比率	5.6% (5.6%)	9.7% (10.0%)	17.0% (17.3%)	8.4% (8.0%)	2.2% (2.5%)	1.9% (2.9%)	9.3% (9.6%)
	計	人数	52,161 (53,606)	57,564 (59,076)	34,177 (35,680)	10,513 (10,601)	9,840 (9,890)	1,813 (1,602)	166,068 (170,455)
	採用者	国立教員養成大学・学部	人数	4,821 (4,915)	1,843 (1,999)	643 (710)	685 (729)	276 (289)	1 (0)
比率			32.1% (33.4%)	23.8% (24.2%)	13.3% (13.9%)	24.5% (25.6%)	20.8% (21.7%)	0.4% (0.0%)	25.9% (26.6%)
一般大学・学部		人数	9,060 (8,652)	5,000 (5,329)	3,143 (3,307)	1,815 (1,795)	826 (800)	187 (171)	20,031 (20,054)
		比率	60.3% (58.9%)	64.5% (64.4%)	65.1% (64.7%)	64.9% (63.1%)	62.2% (60.0%)	78.2% (82.2%)	62.7% (61.8%)
短期大学等		人数	345 (313)	90 (81)	31 (31)	50 (77)	194 (217)	43 (34)	753 (753)
		比率	2.3% (2.1%)	1.2% (1.0%)	0.6% (0.6%)	1.8% (2.7%)	14.6% (16.3%)	18.0% (16.3%)	2.4% (2.3%)
大学院		人数	793 (819)	818 (868)	1,010 (1,060)	247 (245)	32 (28)	8 (3)	2,908 (3,023)
		比率	5.3% (5.6%)	10.6% (10.5%)	20.9% (20.8%)	8.8% (8.6%)	2.4% (2.1%)	3.3% (1.4%)	9.1% (9.3%)
計		人数	15,019 (14,699)	7,751 (8,277)	4,827 (5,108)	2,797 (2,846)	1,328 (1,334)	239 (208)	31,961 (32,472)
採用率 (%)		国立教員養成大学・学部	40.4% (38.1%)	24.4% (25.1%)	19.1% (19.5%)	38.7% (37.7%)	23.8% (24.2%)	25.0% (0.0%)	32.1% (31.3%)
	一般大学	26.0% (24.7%)	11.6% (12.1%)	12.6% (12.8%)	24.2% (24.1%)	13.6% (13.4%)	13.5% (14.3%)	17.0% (16.8%)	
	短期大学等	14.0% (11.8%)	7.7% (6.6%)	45.6% (29.5%)	14.1% (20.6%)	8.1% (8.7%)	10.9% (9.6%)	11.0% (10.4%)	
	大学院	27.0% (27.1%)	14.6% (14.6%)	17.4% (17.1%)	28.0% (28.8%)	15.1% (11.4%)	23.5% (6.5%)	18.8% (18.6%)	
	計	28.8% (27.4%)	13.5% (14.0%)	14.1% (14.3%)	26.6% (26.8%)	13.5% (13.5%)	13.2% (13.0%)	19.2% (19.1%)	

(注) 1. ( )内は前年度の数値である。

2. 採用率 (%) = 採用者数 / 受験者数 (以下同じ。)

3. 「国立教員養成大学・学部」とは、国立の教員養成大学・学部出身者をいう。

4. 「短期大学等」には、短期大学のほか、指定教員養成機関、高等専門学校、高等学校、専修学校等出身者を含む。

第7表 受験者数、採用者数における新規学卒者・既卒者の内訳

区分		小学校	中学校	高等学校	特別支援学校	養護教諭	栄養教諭	計	
受験者	新規学卒者	人数	18,033 (18,231)	17,840 (18,331)	10,139 (10,608)	2,055 (2,092)	2,937 (2,984)	782 (696)	51,786 (52,942)
		比率	34.6% (34.0%)	31.0% (31.0%)	29.7% (29.7%)	19.5% (19.7%)	29.8% (30.2%)	43.1% (43.4%)	31.2% (31.1%)
	既卒者	人数	34,128 (35,375)	39,724 (40,745)	24,038 (25,072)	8,458 (8,509)	6,903 (6,906)	1,031 (906)	114,282 (117,513)
		比率	65.4% (66.0%)	69.0% (69.0%)	70.3% (70.3%)	80.5% (80.3%)	70.2% (69.8%)	56.9% (56.6%)	68.8% (68.9%)
	計	人数	52,161 (53,606)	57,564 (59,076)	34,177 (35,680)	10,513 (10,601)	9,840 (9,890)	1,813 (1,602)	166,068 (170,455)
	採用者	新規学卒者	人数	6,509 (6,320)	2,547 (2,623)	1,578 (1,547)	840 (805)	399 (402)	65 (59)
比率			43.3% (43.0%)	32.9% (31.7%)	32.7% (30.3%)	30.0% (28.3%)	30.0% (30.1%)	27.2% (28.4%)	37.4% (36.2%)
既卒者		人数	8,510 (8,379)	5,204 (5,654)	3,249 (3,561)	1,957 (2,041)	929 (932)	174 (149)	20,023 (20,716)
		比率	56.7% (57.0%)	67.1% (68.3%)	67.3% (69.7%)	70.0% (71.7%)	70.0% (69.9%)	72.8% (71.6%)	62.6% (63.8%)
計		人数	15,019 (14,699)	7,751 (8,277)	4,827 (5,108)	2,797 (2,846)	1,328 (1,334)	239 (208)	31,961 (32,472)
採用率 (%)		新規学卒者	36.1% (34.7%)	14.3% (14.3%)	15.6% (14.6%)	40.9% (38.5%)	13.6% (13.5%)	8.3% (8.5%)	23.1% (22.2%)
	既卒者	24.9% (23.7%)	13.1% (13.9%)	13.5% (14.2%)	23.1% (24.0%)	13.5% (13.5%)	16.9% (16.4%)	17.5% (17.6%)	
	計	28.8% (27.4%)	13.5% (14.0%)	14.1% (14.3%)	26.6% (26.8%)	13.5% (13.5%)	13.2% (13.0%)	19.2% (19.1%)	

- (注) 1. ( ) 内は、前年度の数値である。  
 2. 採用率 (%) = 採用者数 / 受験者数

第8表 採用者における民間企業経験者等の数及び比率

区分	採用者				
	全体	教職経験者 〔内数〕	教職経験者の 比率（％）	民間企業等 勤務経験者 〔内数〕	民間企業等 勤務経験者の 比率（％）
小学校	14,448 (14,296)	6,777 (6,592)	46.9% (46.1%)	505 (519)	3.5% (3.6%)
中学校	7,422 (8,057)	3,972 (4,338)	53.5% (53.8%)	351 (345)	4.7% (4.3%)
高等学校	4,445 (4,756)	2,123 (2,390)	47.8% (50.3%)	610 (327)	13.7% (6.9%)
特別支援 学校	2,620 (2,675)	1,499 (1,518)	57.2% (56.7%)	167 (137)	6.4% (5.1%)
養護教諭	1,305 (1,313)	685 (714)	52.5% (54.4%)	106 (84)	8.1% (6.4%)
栄養教諭	221 (208)	95 (56)	43.0% (26.9%)	30 (42)	13.6% (20.2%)
計	30,461 (31,305)	15,151 (15,608)	49.7% (49.9%)	1,769 (1,454)	5.8% (4.6%)

- (注) 1. 「教職経験者」とは、公立学校教員採用前の職として国公立の教員であった者（非常勤講師も含む）をいう。
2. 「民間企業等勤務経験者」とは、公立学校教員採用前の職として教職以外の継続的な雇用に係る勤務経験のあった者をいう。ただし、いわゆるアルバイトの経験は除く。
3. ( ) 内は、前年度の数値である。
4. 採用率（％）＝採用者数／受験者数。
5. 神奈川県・福岡市は、採用選考において採用者の職歴等を把握していないため、神奈川県・福岡市の採用者数を除いた人数を基に計算している。

図1 試験区別 受験者数の推移

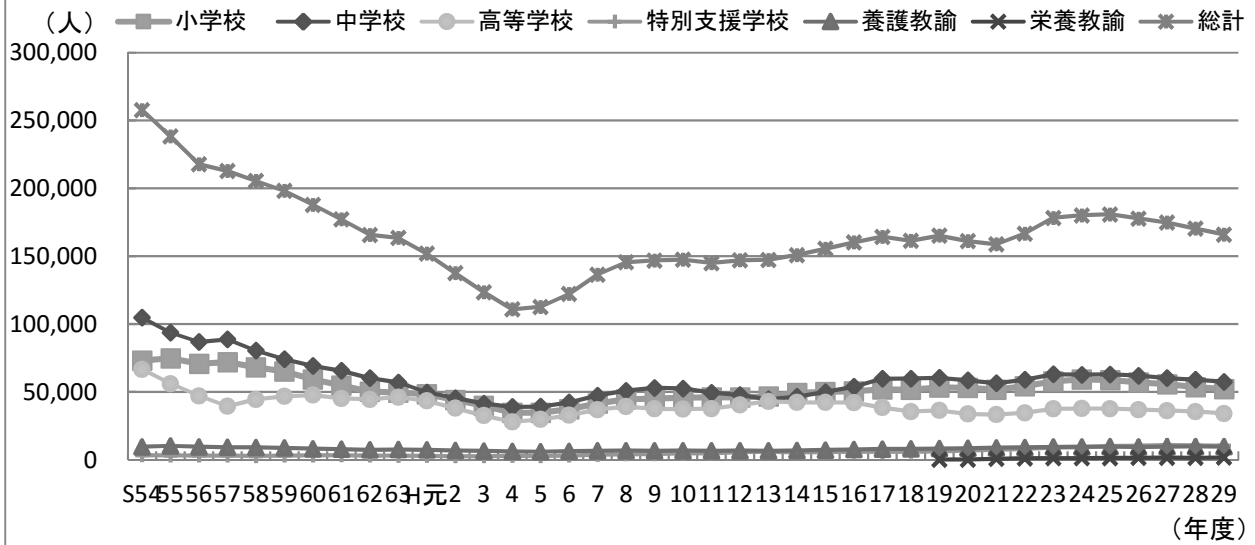


図2 試験区別 採用者数の推移

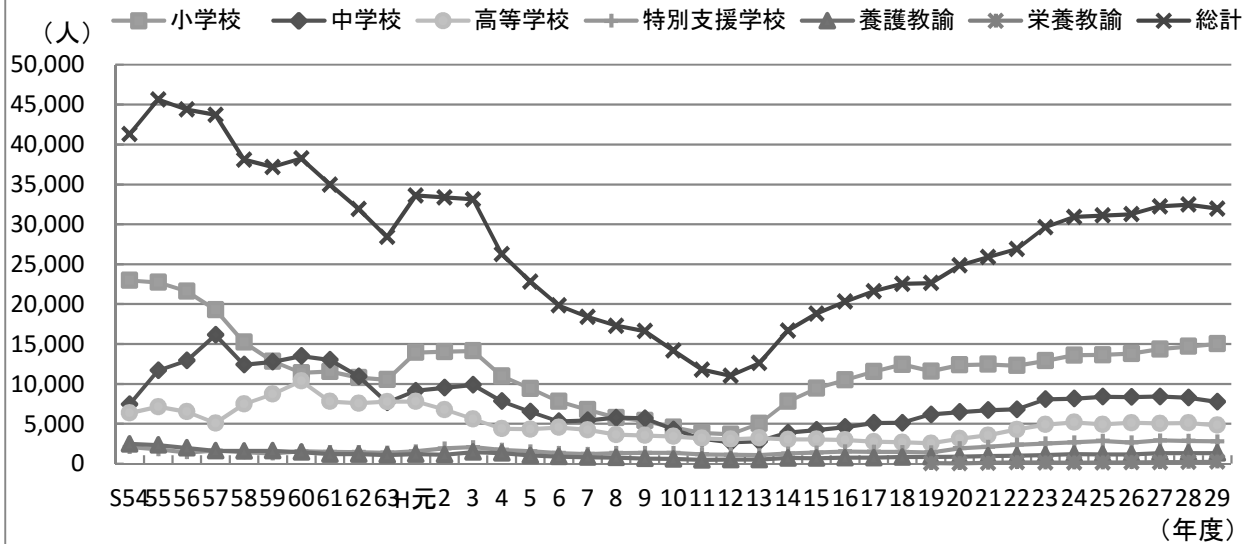


図3 試験区別 競争倍率の推移

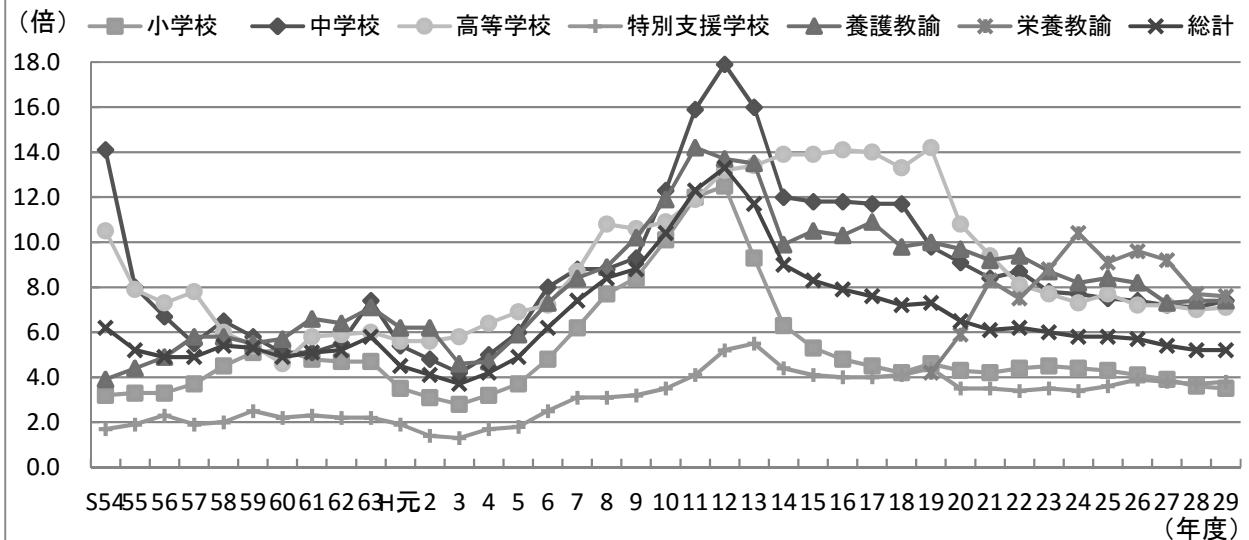


図4 試験区分別 採用者数に占める新規学卒者比率の推移

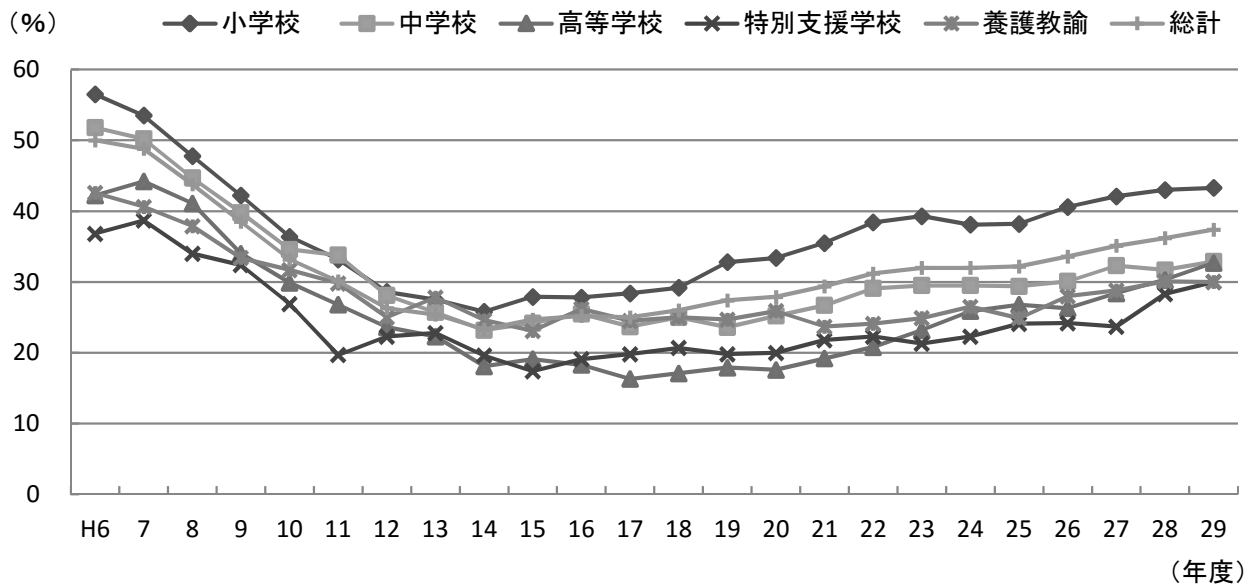


図5 総計 受験者数・採用者数・競争倍率の推移

