

## 8. 平成 28 年度 公立学校教員採用選考 試験の実施状況調査

# 平成28年度 公立学校教員採用選考試験の実施状況について

## 1 概要

本調査は、平成27年度に68の各都道府県・指定都市・豊能地区（大阪府）教育委員会（以下「県市」という。）において実施された平成28年度公立学校教員採用選考試験（以下「平成28年度選考」という。）の実施状況について、その概要を取りまとめたものである。

平成28年度選考の実施状況のポイントは、次のとおりである。

- 受験者総数は170,455人で、前年度に比較して、4,521人(2.6%)の減少となっている。
- 採用者総数は32,472人で、前年度に比較して、228人(0.7%)の増加となっている。
- 競争率(受験者÷採用者)は全体で5.2倍で、前年度に比較して、0.2ポイントの減となっている。

## 2 受験者数について

### (1) 平成28年度選考における受験者数の状況(第1表、第2表、第3表、第4表)

受験者総数は170,455人で、前年度に比較して、4,521人(2.6%)の減少となっている。受験者数の内訳は次のとおりである。

なお（ ）内は前年度に対する増減率である（以下同じ）。

・小学校	53,606人（4.0%減）	・特別支援学校	10,601人（3.7%減）
・中学校	59,076人（2.1%減）	・養護教諭	9,890人（1.1%増）
・高等学校	35,680人（1.9%減）	・栄養教諭	1,602人（3.0%減）

### (2) 受験者数の推移(第4表、図1)

受験者総数について過去の推移をみると、昭和54年度から平成4年度までは一貫して減少を続けていたが、以後平成17年度まで連続して増加、以後横ばい傾向の後、平成22年度から再び増加したが、平成26年度以降は微減傾向にあり、昭和61年度と同程度の水準となっている。

## 3 採用者数について

### (1) 平成28年度選考における採用者数の状況(第1表、第2表、第3表、第4表)

採用者総数は32,472人で、前年度に比較して、228人(0.7%)の増加となっている。採用者数の内訳は次のとおりである。

・小学校	14,699人（2.4%増）	・特別支援学校	2,846人（2.7%減）
・中学校	8,277人（1.6%減）	・養護教諭	1,334人（0.3%減）
・高等学校	5,108人（1.4%増）	・栄養教諭	208人（16.2%増）

### (2) 採用者数の推移(第4表、図2)

採用者総数について過去の推移をみると、昭和54年度以降最も少なかった平成12年度を最低値として、増加が続いている。平成28年度は平成元年度～3年度と同程度の水準である。

## 4 競争率(倍率)について

### (1) 平成28年度選考における競争率(倍率)の状況(第1表、第2表、第3表、第4表)

競争率(倍率)は、全体で5.2倍であり、前年度の5.4倍より減少した。

試験区分別に見ると次のとおりであり、養護教諭を除き減少している。

- |       |                 |         |                 |
|-------|-----------------|---------|-----------------|
| ・小学校  | 3.6倍 (0.3ポイント減) | ・特別支援学校 | 3.7倍 (0.1ポイント減) |
| ・中学校  | 7.1倍 (0.1ポイント減) | ・養護教諭   | 7.4倍 (0.1ポイント増) |
| ・高等学校 | 7.0倍 (0.2ポイント減) | ・栄養教諭   | 7.7倍 (1.5ポイント減) |

### (2) 競争率(倍率)の推移(第4表、図3)

競争率(倍率)について過去の推移をみると、昭和54年度以降最高であった平成12年度をピークに減少傾向が続き、平成28年度は前年度より0.2ポイント減少した。これは昭和54～63年度と同程度の水準である。

## 5 各県市における受験者数、採用者数、競争率(倍率)の状況について(第2表、第3表)

受験者総数が多い県市は、次のとおりとなっている。

- |       |         |           |        |       |        |
|-------|---------|-----------|--------|-------|--------|
| 1 東京都 | 15,168人 | 2 大阪府     | 9,349人 | 3 埼玉県 | 8,753人 |
| 4 愛知県 | 7,653人  | 5 千葉県・千葉市 | 7,090人 |       |        |

採用者総数が多い県市は、次のとおりとなっている。

- |       |        |       |        |       |        |
|-------|--------|-------|--------|-------|--------|
| 1 東京都 | 2,805人 | 2 大阪府 | 1,992人 | 3 埼玉県 | 1,726人 |
| 4 愛知県 | 1,499人 | 5 千葉県 | 1,422人 |       |        |

昨年度と比較し受験者数等に大幅な変動があった県市は、次のとおりとなっている。

- |           |         |       |         |       |       |
|-----------|---------|-------|---------|-------|-------|
| ・受験者数：愛知県 | 457人減   | 東京都   | 428人減   |       |       |
|           | 岡山県・岡山市 | 313人減 | 熊本県     | 291人減 |       |
|           | 埼玉県     | 283人減 |         |       |       |
| ・採用者数：大阪市 | 201人減   | 東京都   | 167人減   | 北海道   | 148人増 |
|           | 札幌市     | 133人増 | 宮城県、兵庫県 | 107人減 |       |

競争率(倍率)が高い県市は、次のとおりとなっている。

- |           |       |       |      |
|-----------|-------|-------|------|
| 1 鹿児島県    | 10.9倍 | 2 沖縄県 | 9.7倍 |
| 3 秋田県     | 8.0倍  | 4 宮崎県 | 7.2倍 |
| 5 青森県、岩手県 | 6.9倍  |       |      |

競争率(倍率)が低い県市は、次のとおりとなっている。

- |       |      |           |      |
|-------|------|-----------|------|
| 1 富山県 | 3.3倍 | 2 山口県     | 3.7倍 |
| 3 滋賀県 | 3.8倍 | 4 広島県・広島市 | 3.9倍 |
| 5 茨城県 | 4.0倍 |           |      |

競争率(倍率)を学校種別にみると、競争率(倍率)が高い県市は、次のとおりとなっている。

- |        |       |       |      |       |      |
|--------|-------|-------|------|-------|------|
| ・小学校   |       |       |      |       |      |
| 1 鹿児島県 | 10.1倍 | 2 群馬県 | 7.9倍 | 3 沖縄県 | 5.9倍 |
| 4 宮崎県  | 5.7倍  | 5 岩手県 | 5.5倍 |       |      |

- ・ 中学校
 

1 新潟県	13.9倍	2 秋田県	12.3倍	3 福島県	11.3倍
4 岩手県	11.0倍	5 鹿児島県	10.5倍		
- ・ 高等学校
 

1 鹿児島県	19.9倍	2 秋田県	15.1倍	3 福島県	13.9倍
4 山梨県	13.3倍	5 熊本県	13.2倍		

競争率(倍率)が低い県市は、次のとおりとなっている。

- ・ 小学校
 

1 山口県、高知県	2.2倍	3 広島県・広島市	2.6倍
4 茨城県、新潟県、滋賀県、和歌山県、鳥取県	2.7倍		
- ・ 中学校
 

1 群馬県	4.0倍	2 佐賀県	4.2倍
3 岐阜県	4.3倍	4 広島県・広島市	4.4倍
5 茨城県、静岡県	4.5倍		
- ・ 高等学校
 

1 滋賀県	5.3倍	2 大阪府	5.4倍	3 茨城県	5.7倍
4 山口県	6.0倍	5 岐阜県	6.1倍		

※校種別の競争率(倍率)については、異なる校種区分との共通実施、一括選考を行っている県市を除く。

## 6 受験者、採用者における女性の比率について(第4表、第5表)

受験者総数、及び採用者総数に占める女性の割合は、次のとおりとなっている(受験者のほぼ全員が女性である養護教諭、栄養教諭を除く。)

①受験者 43.8% (1.0ポイント減)

- |                        |                           |
|------------------------|---------------------------|
| ・ 小学校 53.1% (0.7ポイント減) | ・ 高等学校 32.0% (0.9ポイント減)   |
| ・ 中学校 40.0% (1.3ポイント減) | ・ 特別支援学校 57.8% (0.7ポイント減) |

②採用者 52.3% (0.7ポイント減)

- |                        |                           |
|------------------------|---------------------------|
| ・ 小学校 60.8% (0.5ポイント減) | ・ 高等学校 35.8% (0.7ポイント減)   |
| ・ 中学校 43.5% (1.5ポイント減) | ・ 特別支援学校 63.2% (1.0ポイント減) |

## 7 受験者、採用者の学歴(出身大学等)別内訳について(第6表)

受験者の学歴別内訳は、次のとおりとなっている。

- |                  |          |       |
|------------------|----------|-------|
| ・ 一般大学・学部出身者     | 119,318人 | 70.0% |
| ・ 国立教員養成大学・学部出身者 | 27,643人  | 16.2% |
| ・ 大学院出身者         | 16,284人  | 9.6%  |
| ・ 短期大学等出身者       | 7,210人   | 4.2%  |

採用者の学歴別内訳は、次のとおりとなっている。

- |                  |         |       |
|------------------|---------|-------|
| ・ 一般大学・学部出身者     | 20,054人 | 61.8% |
| ・ 国立教員養成大学・学部出身者 | 8,642人  | 26.6% |

・大学院出身者	3,023人	9.3%
・短期大学等出身者	753人	2.3%

学歴別の採用率(採用者数を受験者数で除したものを百分率で表したもので、受験者の何%が採用されたかを示す。以下同じ。)は次のとおりとなっており、国立教員養成大学・学部出身者が他の出身者に比べて高い率で採用されている。

・国立教員養成大学・学部出身者	31.3%	(1.8ポイント増)
・大学院出身者	18.6%	(前年度同)
・一般大学・学部出身者	16.8%	(0.6ポイント増)
・短期大学等出身者	10.4%	(0.2ポイント増)

※「短期大学等」には、短期大学のほか、指定教員養成機関、高等専門学校、高等学校、専修学校出身者を含む。

## 8 受験者、採用者における新規学卒者等の比率について(第7表、図4)

受験者総数、及び採用者総数に占める新規学卒者の割合は、次のとおりとなっている。

・受験者	31.1%	(0.8ポイント増)
・採用者	36.2%	(1.1ポイント増)

採用者総数に占める新規学卒者の割合について、過去の推移を見ると、平成6年度から平成14年度まで減少が続いたが、平成15年度に増加に転じて以降、平成17年度にわずかに減少した以外は、現在まで増加している。

採用率は次のとおりとなっており、前年度同様新規学卒者が既卒者よりも高い率で採用されている。

・新規学卒者	22.2%	(0.8ポイント増)
・既卒者	17.6%	(0.4ポイント増)

## 9 採用者における民間企業経験者等の人数及び比率について(第8表)

採用者に占める教職経験者、民間企業等勤務経験者の割合は次のとおりとなっている。

・教職経験者	49.9%	(1.0ポイント減)
・民間企業等勤務経験者	4.6%	(0.2ポイント減)

なお、教職経験者とは、採用直前の職として国公立の教員であった者(非常勤講師も含む。)であり、民間企業等勤務経験者とは、採用直前の職として教職以外の継続的な雇用に係る勤務経験(いわゆるアルバイトの経験は除く。)のあった者である。

第1表 志願者数、受験者数、採用者数、競争率

区分	志願者数	受験者数		採用者数		競争率 (倍率)
			女性(内数)		女性(内数)	
小学校	58,189	53,606	28,478	14,699	8,940	3.6
中学校	65,168	59,076	23,642	8,277	3,604	7.1
高等学校	39,674	35,680	11,402	5,108	1,830	7.0
特別支援学校	11,273	10,601	6,125	2,846	1,799	3.7
養護教諭	10,924	9,890	9,804	1,334	1,332	7.4
栄養教諭	1,876	1,602	1,502	208	204	7.7
計	187,104	170,455	80,953	32,472	17,709	5.2

- (注) 1. 採用者数は、平成28年6月1日までに採用された数である(以下同じ)。  
 2. 学校種の試験区分を分けずに選考を行っている県市の受験者数は、小学校の受験者数に含んでいる。(第2表参照。以下同じ。)  
 3. 中学校と高等学校の試験区分を分けずに選考を行っている県市の受験者数は、中学校の受験者数に含んでいる。(第2表参照。以下同じ。)  
 4. 特別支援学校の受験者数は、「特別支援学校」の区分で選考試験を実施している県・市の数値のみを集計したものである。(第2表参照。以下同じ。)  
 5. 競争率(倍率)は、受験者数÷採用者数である。

第2表 各県市別受験者数、採用者数、競争率

区分	小学校			中学校			高等学校			特別支援学校			養護教諭			栄養教諭			計			区分
	受験者数	採用者数	競争率(倍率)	受験者数	採用者数	競争率(倍率)	受験者数	採用者数	競争率(倍率)	受験者数	採用者数	競争率(倍率)	受験者数	採用者数	競争率(倍率)	受験者数	採用者数	競争率(倍率)	受験者数	採用者数	競争率(倍率)	
1 北海道	1,628	257	3.5	1,794	168	6.0	1,137	178	6.2	802	184	4.1	288	104	2.4	107	5	21.4	5,756	896	4.6	1 北海道
2 青森県	505	100	5.1	534	74	7.2	566	49	11.6	193	25	7.7	100	29	3.4				1,898	277	6.9	2 青森県
3 岩手県	541	98	5.5	485	44	11.0	519	56	9.3	124	34	3.6	100	28	3.6	28	1	28.0	1,797	261	6.9	3 岩手県
4 宮城県	956	157	3.5	1,383	121	—	719	66	—	—	29	—	241	27	7.5	46	14	3.3	3,345	414	5.4	4 宮城県
5 秋田県	242	46	5.3	382	31	12.3	305	21	15.1	136	22	6.2	46	13	3.5	27	11	2.5	1,138	144	8.0	5 秋田県
6 山形県	376	96	3.9	348	53	6.6	253	25	10.1	76	19	4.0	74	17	4.4	14	2	7.0	1,141	212	5.4	6 山形県
7 福島県	609	179	3.4	777	69	11.3	739	53	13.9	246	60	4.1	204	30	6.8				2,575	391	6.6	7 福島県
8 茨城県	862	323	2.7	1,013	223	4.5	818	143	5.7	241	79	3.1	215	28	7.7	49	7	7.0	3,198	803	4.0	8 茨城県
9 栃木県	825	237	3.5	768	121	6.3	599	71	8.4	162	32	5.1	154	21	7.3				2,508	482	5.2	9 栃木県
10 群馬県	198	25	7.9	1,150	285	4.0	725	83	8.7	138	30	4.6	158	10	15.8				2,369	433	5.5	10 群馬県
11 埼玉県	2,962	760	3.9	2,687	417	6.4	2,208	356	6.2	474	142	3.3	331	35	9.5	91	16	5.7	8,753	1,726	5.1	11 埼玉県
12 千葉県	2,280	629	3.1	3,879	365	—	161	237	—	468	161	2.7	302	30	8.4				7,090	1,422	4.4	12 千葉県
13 東京都	4,621	1,523	3.0	8,220	715	—	238	315	—	1,045	178	5.9	1,044	74	14.1				15,168	2,805	5.4	13 東京都
14 神奈川県	1,586	403	3.9	1,498	220	6.8	2,523	352	7.2	494	171	2.9	269	21	12.8				6,370	1,167	5.5	14 神奈川県
15 新潟県	610	229	2.7	709	51	13.9	591	47	12.6	73	17	4.3	199	33	6.0	32	4	8.0	2,214	381	5.8	15 新潟県
16 富山県	376	131	2.9	544	59	—	—	53	—	47	50	0.9	64	20	3.2				1,031	313	3.3	16 富山県
17 石川県	466	141	3.3	878	76	—	—	62	—	—	17	—	89	10	8.9				1,433	306	4.7	17 石川県
18 福井県	356	103	3.5	327	62	—	198	32	—	87	22	4.0	57	13	4.4	32	3	10.7	1,057	235	4.5	18 福井県
19 山梨県	358	83	4.3	336	46	7.3	266	20	13.3	63	21	3.0	49	6	8.2	18	2	9.0	1,090	178	6.1	19 山梨県
20 長野県	737	170	4.3	752	108	7.0	645	90	7.2	136	41	3.3	148	19	7.8	39	5	7.8	2,457	433	5.7	20 長野県
21 岐阜県	768	259	3.0	600	141	4.3	707	115	6.1	258	62	4.2	165	26	6.3	28	7	4.0	2,526	610	4.1	21 岐阜県
22 静岡県	734	243	3.0	674	151	4.5	1,008	157	6.4	447	130	3.4	133	20	6.7				2,996	701	4.3	22 静岡県
23 愛知県	2,428	700	3.5	1,998	330	6.1	2,061	299	6.9	587	120	4.9	487	40	12.2	92	10	9.2	7,653	1,499	5.1	23 愛知県
24 三重県	936	238	3.9	937	124	7.6	760	73	10.4	72	23	3.1	181	19	9.5	41	4	10.3	2,927	481	6.1	24 三重県
25 滋賀県	597	220	2.7	580	127	4.6	477	90	5.3	169	45	3.8	87	19	4.6	19	1	19.0	1,929	502	3.8	25 滋賀県
26 京都府	637	166	3.8	611	110	5.6	803	64	12.5	177	50	3.5	95	10	9.5	37	8	4.6	2,360	408	5.8	26 京都府
27 大阪府	2,641	698	3.8	2,720	532	5.1	3,090	570	5.4	276	128	2.2	495	43	11.5	127	21	6.0	9,349	1,992	4.7	27 大阪府
28 兵庫県	2,383	488	4.9	1,761	245	7.2	2,130	262	8.1	262	77	3.4	416	30	13.9	99	15	6.6	7,051	1,117	6.3	28 兵庫県
29 奈良県	836	174	4.8	819	95	8.6	548	50	11.0	148	38	3.9	128	15	8.5	51	6	8.5	2,530	378	6.7	29 奈良県
30 和歌山県	475	174	2.7	558	76	7.3	431	49	8.8	128	30	4.3	105	20	5.3				1,697	349	4.9	30 和歌山県
31 鳥取県	220	82	2.7	418	42	—	47	6	—	86	18	4.8	47	15	3.1				818	163	5.0	31 鳥取県
32 島根県	355	97	3.7	339	50	6.8	371	36	10.3	69	21	3.3	92	20	4.6	26	2	13.0	1,252	226	5.5	32 島根県
33 岡山県	1,141	180	4.4	1,035	109	6.8	861	73	11.8	181	42	4.3	211	30	5.9	68	3	13.6	3,497	437	6.1	33 岡山県
34 広島県	957	244	2.6	1,020	149	4.4	1,042	104	8.6	224	88	2.2	156	39	3.8				3,399	624	3.9	34 広島県
35 山口県	431	194	2.2	451	93	4.8	442	74	6.0	55	13	4.2	96	22	4.4				1,475	396	3.7	35 山口県
36 徳島県	412	89	4.6	323	51	6.3	393	36	10.9	73	19	3.8	99	19	5.2				1,300	214	6.1	36 徳島県
37 香川県	484	153	3.2	404	84	4.8	422	45	9.4	78	15	5.2	177	8	22.1	30	1	30.0	1,595	306	5.2	37 香川県
38 愛媛県	470	117	4.0	349	59	5.9	411	45	9.1	64	25	2.6	78	14	5.6	31	3	10.3	1,403	263	5.3	38 愛媛県
39 高知県	241	110	2.2	343	57	6.0	312	36	8.7	89	28	3.2	73	25	2.9	26	4	6.5	1,084	260	4.2	39 高知県
40 福岡県	1,140	381	3.0	1,100	204	5.4	1,589	179	8.9	226	53	4.3	252	33	7.6	54	10	5.4	4,361	860	5.1	40 福岡県
41 佐賀県	317	107	3.0	317	75	4.2	360	44	8.2	49	10	4.9	78	15	5.2	13	3	4.3	1,134	254	4.5	41 佐賀県
42 長崎県	524	137	3.8	455	85	5.4	410	51	8.0	119	35	3.4	108	35	3.1				1,616	343	4.7	42 長崎県
43 熊本県	357	113	3.2	385	51	7.5	594	45	13.2	234	39	6.0	121	15	8.1	31	3	10.3	1,722	266	6.5	43 熊本県
44 大分県	409	128	3.2	449	67	6.7	345	30	11.5	119	39	3.1	84	23	3.7				1,406	287	4.9	44 大分県
45 宮崎県	447	79	5.7	478	51	9.4	403	40	10.1	128	29	4.4	117	20	5.9	36	3	12.0	1,609	222	7.2	45 宮崎県
46 鹿児島県	756	75	10.1	579	55	10.5	616	31	19.9	119	21	5.7	119	21	5.7	52	3	17.3	2,241	206	10.9	46 鹿児島県
47 沖縄県	1,361	231	5.9	1,350	108	—	1,196	63	—	285	42	6.8	212	12	17.7				4,404	456	9.7	47 沖縄県
48 札幌市	※	205	(3.5)	※	131	(6.0)	※	5	(6.2)	※	14	(4.1)	※	14	(2.4)				※	369	(4.6)	48 札幌市
49 仙台市	※	116	(3.5)	※	82	—	※	1	—	—	3	—	※	5	(7.5)				※	207	(5.4)	49 仙台市
50 さいたま市	553	119	4.6	494	90	5.5							43	3	14.3	19	2	9.5	1,109	214	5.2	50 さいたま市
51 千葉市	※	104	(3.1)	※	72	—	—	25	—	※	10	(2.7)	※	6	(8.4)				※	192	(4.4)	51 千葉市
52 横浜市	2,243	439	5.1	1,811	189	—	18	—	—	232	47	4.9	233	14	16.6				4,537	714	6.4	52 横浜市
53 川崎市	688	148	4.6	544	76	7.2				75	31	2.4	62	6	10.3				1,369	261	5.2	53 川崎市
54 相模原市	307	92	3.3	403	53	7.6							43	7	6.1				753	152	5.0	54 相模原市
55 新潟市	196	49	4.0	135	14	9.6				18	4	4.5	28	4	7.0				377	71	5.3	55 新潟市
56 静岡市	204	60	3.4	164	31	5.3							26	4	6.5				394	95	4.1	56 静岡市
57 浜松市	295	75	3.9	219	38	5.8							64	4	16.0				578	117	4.9	57 浜松市
58 名古屋市	747	244	3.1	1,027	72	—	—	24	—	66	17	3.9	121	17	7.1	35	7	5.0	1,996	381	5.2	58 名古屋市
59 京都市	686	158	4.5	671	77	8.7	184	15	12.3	151	46	3.3	79	8	9.9	23	5	4.6	1,794	309	5.9	59 京都市
60 大阪市	1,106	352	3.1	1,035	194	5.3	361	31	11.6				206	20	10.3	31	3	10.3	2,739	600	4.6	60 大阪市
61 堺市	535	144	3.7	524	93	5.6	—	2	—	—	10	—	64	8	8.0	27	3	9.0	1,150	260	4.4	61 堺市
62 神戸市	700	142	4.9	826	103	—	20	5	—	87	16	5.4	101	6	16.8	22	1	22.0	1,756	273	6.4	62 神戸市
63 岡山市	※	80	(4.4)	※	44	(6.8)							※	6	(5.9)	※	2	(13.6)	※	132	(6.1)	63 岡山市
64 広島市	※	130	(2.6)	※	84	(4.4)	※	17	(8.6)	※	16	(2.2)	※	2	(3.8)				※	249	(3.9)	64 広島市
65 北九州市	303	101	3.0	322	45	7.2				82	24	3.4	80	9	8.9	31	2	15.5	818	181	4.5	65 北九州市
66 福岡市	678	181	3.7	689	78	8.8	34	5	6.8	163	34	4.8	99	9	11.0	29	3	9.7	1,692	310	5.5	66

第3表 各縣市別受験者数、採用者数、競争率における昨年度比較

区分	受験者数			採用者数			競争率(倍率)			区分
	27年度	28年度	増減	27年度	28年度	増減	27年度	28年度	増減	
1 北海道	5,903	5,756	-147	748	896	148	6.0	4.6	-1.4	1 北海道
2 青森県	1,878	1,898	20	244	277	33	7.7	6.9	-0.8	2 青森県
3 岩手県	1,645	1,797	152	200	261	61	8.2	6.9	-1.3	3 岩手県
4 宮城県	3,492	3,345	-147	521	414	-107	5.3	5.4	0.1	4 宮城県
5 秋田県	1,140	1,138	-2	126	144	18	9.0	8.0	-1.0	5 秋田県
6 山形県	1,239	1,141	-98	199	212	13	6.2	5.4	-0.8	6 山形県
7 福島県	2,649	2,575	-74	368	391	23	7.2	6.6	-0.6	7 福島県
8 茨城県	3,310	3,198	-112	806	803	-3	4.1	4.0	-0.1	8 茨城県
9 栃木県	2,607	2,508	-99	473	482	9	5.5	5.2	-0.3	9 栃木県
10 群馬県	2,096	2,369	273	433	433	0	4.8	5.5	0.7	10 群馬県
11 埼玉県	9,036	8,753	-283	1,699	1,726	27	5.3	5.1	-0.2	11 埼玉県
12 千葉県	7,211	7,090	-121	1,465	1,422	-43	4.4	4.4	0.0	12 千葉県
13 東京都	15,596	15,168	-428	2,972	2,805	-167	5.2	5.4	0.2	13 東京都
14 神奈川県	6,415	6,370	-45	1,068	1,167	99	6.0	5.5	-0.5	14 神奈川県
15 新潟県	2,368	2,214	-154	370	381	11	6.4	5.8	-0.6	15 新潟県
16 富山県	1,095	1,031	-64	327	313	-14	3.3	3.3	0.0	16 富山県
17 石川県	1,392	1,433	41	320	306	-14	4.4	4.7	0.3	17 石川県
18 福井県	1,101	1,057	-44	204	235	31	5.4	4.5	-0.9	18 福井県
19 山梨県	1,055	1,090	35	177	178	1	6.0	6.1	0.1	19 山梨県
20 長野県	2,484	2,457	-27	466	433	-33	5.3	5.7	0.4	20 長野県
21 岐阜県	2,610	2,526	-84	626	610	-16	4.2	4.1	-0.1	21 岐阜県
22 静岡県	3,016	2,996	-20	690	701	11	4.4	4.3	-0.1	22 静岡県
23 愛知県	8,110	7,653	-457	1,541	1,499	-42	5.3	5.1	-0.2	23 愛知県
24 三重県	2,984	2,927	-57	472	481	9	6.3	6.1	-0.2	24 三重県
25 滋賀県	1,865	1,929	64	490	502	12	3.8	3.8	0.0	25 滋賀県
26 京都府	2,427	2,360	-67	391	408	17	6.2	5.8	-0.4	26 京都府
27 大阪府	9,159	9,349	190	1,910	1,992	82	4.8	4.7	-0.1	27 大阪府
28 兵庫県	7,059	7,051	-8	1,224	1,117	-107	5.8	6.3	0.5	28 兵庫県
29 奈良県	2,431	2,530	99	414	378	-36	5.9	6.7	0.8	29 奈良県
30 和歌山県	1,849	1,697	-152	383	349	-34	4.8	4.9	0.1	30 和歌山県
31 鳥取県	859	818	-41	168	163	-5	5.1	5.0	-0.1	31 鳥取県
32 島根県	1,181	1,252	71	226	226	0	5.2	5.5	0.3	32 島根県
33 岡山県	3,810	3,497	-313	483	437	-46	6.3	6.1	-0.2	33 岡山県
34 広島県	3,519	3,399	-120	566	624	58	4.4	3.9	-0.5	34 広島県
35 山口県	1,499	1,475	-24	373	396	23	4.0	3.7	-0.3	35 山口県
36 徳島県	1,409	1,300	-109	201	214	13	7.0	6.1	-0.9	36 徳島県
37 香川県	1,542	1,595	53	310	306	-4	5.0	5.2	0.2	37 香川県
38 愛媛県	1,512	1,403	-109	200	263	63	7.6	5.3	-2.3	38 愛媛県
39 高知県	1,134	1,084	-50	209	260	51	5.4	4.2	-1.2	39 高知県
40 福岡県	4,424	4,361	-63	829	860	31	5.3	5.1	-0.2	40 福岡県
41 佐賀県	1,230	1,134	-96	238	254	16	5.2	4.5	-0.7	41 佐賀県
42 長崎県	1,697	1,616	-81	307	343	36	5.5	4.7	-0.8	42 長崎県
43 熊本県	2,013	1,722	-291	292	266	-26	6.9	6.5	-0.4	43 熊本県
44 大分県	1,548	1,406	-142	287	287	0	5.4	4.9	-0.5	44 大分県
45 宮崎県	1,626	1,609	-17	164	222	58	9.9	7.2	-2.7	45 宮崎県
46 鹿児島県	2,462	2,241	-221	207	206	-1	11.9	10.9	-1.0	46 鹿児島県
47 沖縄県	4,643	4,404	-239	455	456	1	10.2	9.7	-0.5	47 沖縄県
48 札幌市				236	369	133				48 札幌市
49 仙台市				139	207	68				49 仙台市
50 さいたま市	1,117	1,109	-8	263	214	-49	4.2	5.2	1.0	50 さいたま市
51 千葉市				180	192	12				51 千葉市
52 横浜市	4,738	4,537	-201	664	714	50	7.1	6.4	-0.7	52 横浜市
53 川崎市	1,535	1,369	-166	284	261	-23	5.4	5.2	-0.2	53 川崎市
54 相模原市	993	753	-240	139	152	13	7.1	5.0	-2.1	54 相模原市
55 新潟市	361	377	16	95	71	-24	3.8	5.3	1.5	55 新潟市
56 静岡市	413	394	-19	104	95	-9	4.0	4.1	0.1	56 静岡市
57 浜松市	577	578	1	114	117	3	5.1	4.9	-0.2	57 浜松市
58 名古屋市	1,991	1,996	5	367	381	14	5.4	5.2	-0.2	58 名古屋市
59 京都市	1,913	1,794	-119	302	309	7	6.3	5.9	-0.4	59 京都市
60 大阪市	2,810	2,739	-71	801	600	-201	3.5	4.6	1.1	60 大阪市
61 堺市	1,133	1,150	17	293	260	-33	3.9	4.4	0.5	61 堺市
62 神戸市	1,827	1,756	-71	339	273	-66	5.4	6.4	1.0	62 神戸市
63 岡山市				120	132	12				63 岡山市
64 広島市				231	249	18				64 広島市
65 北九州市	829	818	-11	210	181	-29	3.9	4.5	0.6	65 北九州市
66 福岡市	1,788	1,692	-96	317	310	-7	5.6	5.5	-0.1	66 福岡市
67 熊本市	818	954	136	95	169	74	8.6	5.6	-3.0	67 熊本市
68 豊能地区	803	717	-86	109	117	8	7.4	6.1	-1.3	68 豊能地区
合計	174,976	170,455	-4,521	32,244	32,472	228	5.4	5.2	-0.2	合計

(注) 1. 札幌市、仙台市、千葉市、岡山市、広島市は、選考試験をそれぞれ所在地の都道府県と合同で実施したため、当該年度の受験者数及び競争率は都道府県の欄に記載している。



第4表 公立学校教員の受験者及び採用者の推移

区分	年度	受験者数 (A)		採用者数 (B)		競争率 (A)/(B)
			女性(内数)		女性(内数)	
小学校	19	53,398	(32,211)	11,588	(7,527)	4.6
	20	53,061	(31,353)	12,372	(7,879)	4.3
	21	51,804	(30,125)	12,437	(7,932)	4.2
	22	54,418	(31,783)	12,284	(7,762)	4.4
	23	57,817	(33,354)	12,883	(8,102)	4.5
	24	59,230	(34,117)	13,598	(8,561)	4.4
	25	58,703	(31,192)	13,626	(7,956)	4.3
	26	57,178	(31,237)	13,783	(8,504)	4.1
27	55,834	(30,036)	14,355	(8,794)	3.9	
28	53,606	(28,478)	14,699	(8,940)	3.6	
中学校	19	60,527	(29,215)	6,170	(3,115)	9.8
	20	58,647	(27,341)	6,470	(3,079)	9.1
	21	56,568	(25,511)	6,717	(3,258)	8.4
	22	59,060	(27,140)	6,807	(3,097)	8.7
	23	63,125	(28,420)	8,068	(3,600)	7.8
	24	62,793	(27,964)	8,156	(3,682)	7.7
	25	62,998	(26,228)	8,383	(3,582)	7.5
	26	62,006	(26,371)	8,358	(3,773)	7.4
27	60,320	(24,894)	8,411	(3,787)	7.2	
28	59,076	(23,642)	8,277	(3,604)	7.1	
高等学校	19	36,445	(13,863)	2,563	(1,010)	14.2
	20	33,895	(12,438)	3,139	(1,243)	10.8
	21	33,371	(12,447)	3,567	(1,401)	9.4
	22	34,748	(12,740)	4,287	(1,686)	8.1
	23	37,629	(13,702)	4,904	(1,843)	7.7
	24	37,935	(13,561)	5,189	(1,939)	7.3
	25	37,812	(12,184)	4,912	(1,616)	7.7
	26	37,108	(12,456)	5,127	(1,870)	7.2
27	36,384	(11,966)	5,037	(1,840)	7.2	
28	35,680	(11,402)	5,108	(1,830)	7.0	
小・中・高 小計	19	150,370	(75,289)	20,321	(11,652)	7.4
	20	145,603	(71,132)	21,981	(12,201)	6.6
	21	141,743	(68,083)	22,721	(12,591)	6.2
	22	148,226	(71,663)	23,378	(12,545)	6.3
	23	158,571	(75,476)	25,855	(13,545)	6.1
	24	159,958	(75,642)	26,943	(14,182)	5.9
	25	159,513	(69,604)	26,921	(13,154)	5.9
	26	156,292	(70,064)	27,268	(14,147)	5.7
27	152,538	(66,896)	27,803	(14,421)	5.5	
28	148,362	(63,522)	28,084	(14,374)	5.3	
特別支援 学校	19	6,215	(4,036)	1,413	(946)	4.4
	20	6,827	(4,215)	1,939	(1,274)	3.5
	21	7,322	(4,647)	2,104	(1,422)	3.5
	22	8,092	(5,171)	2,365	(1,537)	3.4
	23	8,939	(5,500)	2,533	(1,617)	3.5
	24	9,198	(5,830)	2,672	(1,765)	3.4
	25	10,172	(6,172)	2,863	(1,760)	3.6
	26	10,388	(6,239)	2,654	(1,712)	3.9
27	11,004	(6,432)	2,924	(1,877)	3.8	
28	10,601	(6,125)	2,846	(1,799)	3.7	
養護教諭	19	8,362	(7,964)	840	(836)	10.0
	20	8,611	(8,232)	886	(885)	9.7
	21	8,989	(8,673)	973	(970)	9.2
	22	9,228	(9,083)	982	(975)	9.4
	23	9,552	(9,421)	1,095	(1,092)	8.7
	24	9,715	(9,599)	1,184	(1,183)	8.2
	25	9,827	(9,227)	1,171	(1,105)	8.4
	26	9,578	(9,486)	1,174	(1,173)	8.2
27	9,783	(9,699)	1,338	(1,334)	7.3	
28	9,890	(9,804)	1,334	(1,332)	7.4	
栄養教諭	19	304	(299)	73	(73)	4.2
	20	259	(240)	44	(43)	5.9
	21	820	(776)	99	(98)	8.3
	22	1,201	(1,115)	161	(158)	7.5
	23	1,318	(1,250)	150	(145)	8.8
	24	1,367	(1,303)	131	(129)	10.4
	25	1,390	(1,193)	152	(141)	9.1
	26	1,562	(1,470)	163	(154)	9.6
27	1,651	(1,556)	179	(176)	9.2	
28	1,602	(1,502)	208	(204)	7.7	
総計	19	165,251	(87,588)	22,647	(13,507)	7.3
	20	161,300	(83,819)	24,850	(14,403)	6.5
	21	158,874	(82,179)	25,897	(15,081)	6.1
	22	166,747	(87,032)	26,886	(15,215)	6.2
	23	178,380	(91,647)	29,633	(16,399)	6.0
	24	180,238	(92,374)	30,930	(17,259)	5.8
	25	180,902	(86,196)	31,107	(16,160)	5.8
	26	177,820	(87,259)	31,259	(17,186)	5.7
27	174,976	(84,583)	32,244	(17,808)	5.4	
28	170,455	(80,953)	32,472	(17,709)	5.2	

- (注) 1. ( )内は内数で女性を示す。  
 2. 横浜市は平成21年度まで受験者の男女数を把握していないため、平成21年度までの受験者数の女性(内数)には横浜市の女性の受験者数は含まれない。  
 3. 学校種の試験区分を分けずに選考を行っている県市の受験者数は、小学校の受験者数に含んでいる。  
 4. 中学校と高等学校の試験区分を分けずに選考を行っている県市の受験者数は、中学校の受験者数に含んでいる。  
 5. 特別支援学校の受験者数は、「特別支援学校」の区分で選考試験を実施している県・市の数値のみを集計したものである。

第5表 受験者数、採用者数における女性数及び女性の比率

区 分	受験者			採用者		
	全体	女性〔内数〕	女性の比率(%)	全体	女性〔内数〕	女性の比率(%)
小学校	53,606 (55,834)	28,478 (30,036)	53.1% (53.8%)	14,699 (14,355)	8,940 (8,794)	60.8% (61.3%)
中学校	59,076 (60,320)	23,642 (24,894)	40.0% (41.3%)	8,277 (8,411)	3,604 (3,787)	43.5% (45.0%)
高等学校	35,680 (36,384)	11,402 (11,966)	32.0% (32.9%)	5,108 (5,037)	1,830 (1,840)	35.8% (36.5%)
特別支援 学校	10,601 (11,004)	6,125 (6,432)	57.8% (58.5%)	2,846 (2,924)	1,799 (1,877)	63.2% (64.2%)
計	158,963 (163,542)	69,647 (73,328)	43.8% (44.8%)	30,930 (30,727)	16,173 (16,298)	52.3% (53.0%)

(注) 1. ( )内は、前年度の数値である。

2. ほぼ全員が女性である養護教諭・栄養教諭については除外している。

第6表 受験者、採用者の学歴別内訳

区 分		小学校	中学校	高等学校	特別支援学校	養護教諭	栄養教諭	計	
受験者	国立教員養成大学・学部	人数	12,903 (13,856)	7,964 (8,441)	3,642 (3,643)	1,932 (2,104)	1,194 (1,271)	8 (8)	27,643 (29,323)
		比率	24.1% (24.8%)	13.5% (14.0%)	10.2% (10.0%)	18.2% (19.1%)	12.1% (13.0%)	0.5% (0.5%)	16.2% (16.8%)
	一般大学・学部	人数	35,021 (35,826)	43,954 (44,470)	25,743 (26,295)	7,445 (7,603)	5,963 (5,719)	1,192 (1,242)	119,318 (121,155)
		比率	65.3% (64.2%)	74.4% (73.7%)	72.1% (72.3%)	70.2% (69.1%)	60.3% (58.5%)	74.4% (75.2%)	70.0% (69.2%)
	短期大学等	人数	2,657 (2,869)	1,230 (1,288)	105 (78)	374 (359)	2,488 (2,536)	356 (336)	7,210 (7,466)
		比率	5.0% (5.1%)	2.1% (2.1%)	0.3% (0.2%)	3.5% (3.3%)	25.2% (25.9%)	22.2% (20.4%)	4.2% (4.3%)
	大学院	人数	3,025 (3,283)	5,928 (6,121)	6,190 (6,368)	850 (938)	245 (257)	46 (65)	16,284 (17,032)
		比率	5.6% (5.9%)	10.0% (10.1%)	17.3% (17.5%)	8.0% (8.5%)	2.5% (2.6%)	2.9% (3.9%)	9.6% (9.7%)
	計	人数	53,606 (55,834)	59,076 (60,320)	35,680 (36,384)	10,601 (11,004)	9,890 (9,783)	1,602 (1,651)	170,455 (174,976)
	採用者	国立教員養成大学・学部	人数	4,915 (4,761)	1,999 (2,041)	710 (743)	729 (764)	289 (329)	0 (2)
比率			33.4% (33.2%)	24.2% (24.3%)	13.9% (14.8%)	25.6% (26.1%)	21.7% (24.6%)	0.0% (1.1%)	26.6% (26.8%)
一般大学・学部		人数	8,652 (8,376)	5,329 (5,361)	3,307 (3,217)	1,795 (1,805)	800 (761)	171 (152)	20,054 (19,672)
		比率	58.9% (58.3%)	64.4% (63.7%)	64.7% (63.9%)	63.1% (61.7%)	60.0% (56.9%)	82.2% (84.9%)	61.8% (61.0%)
短期大学等		人数	313 (365)	81 (97)	31 (19)	77 (58)	217 (202)	34 (22)	753 (763)
		比率	2.1% (2.5%)	1.0% (1.2%)	0.6% (0.4%)	2.7% (2.0%)	16.3% (15.1%)	16.3% (12.3%)	2.3% (2.4%)
大学院		人数	819 (853)	868 (912)	1,060 (1,058)	245 (297)	28 (46)	3 (3)	3,023 (3,169)
		比率	5.6% (5.9%)	10.5% (10.8%)	20.8% (21.0%)	8.6% (10.2%)	2.1% (3.4%)	1.4% (1.7%)	9.3% (9.8%)
計		人数	14,699 (14,355)	8,277 (8,411)	5,108 (5,037)	2,846 (2,924)	1,334 (1,338)	208 (179)	32,472 (32,244)
採用率 (%)		国立教員養成大学・学部	38.1% (34.4%)	25.1% (24.2%)	19.5% (20.4%)	37.7% (36.3%)	24.2% (25.9%)	0.0% (25.0%)	31.3% (29.5%)
	一般大学・学部	24.7% (23.4%)	12.1% (12.1%)	12.8% (12.2%)	24.1% (23.7%)	13.4% (13.3%)	14.3% (12.2%)	16.8% (16.2%)	
	短期大学等	11.8% (12.7%)	6.6% (7.5%)	29.5% (24.4%)	20.6% (16.2%)	8.7% (8.0%)	9.6% (6.5%)	10.4% (10.2%)	
	大学院	27.1% (26.0%)	14.6% (14.9%)	17.1% (16.6%)	28.8% (31.7%)	11.4% (17.9%)	6.5% (4.6%)	18.6% (18.6%)	
	計	27.4% (25.7%)	14.0% (13.9%)	14.3% (13.8%)	26.8% (26.6%)	13.5% (13.7%)	13.0% (10.8%)	19.1% (18.4%)	

(注) 1. ( ) 内は前年度の数値である。

2. 採用率 (%) = 採用者数 / 受験者数 (以下同じ。)

3. 「国立教員養成大学・学部」とは、国立の教員養成大学・学部出身者をいう。

4. 「短期大学等」には、短期大学のほか、指定教員養成機関、高等専門学校、高等学校、専修学校等出身者を含む。

第7表 受験者数、採用者数における新規学卒者・既卒者の内訳

区分		小学校	中学校	高等学校	特別支援学校	養護教諭	栄養教諭	計	
受験者	新規学卒者	人数	18,231 (18,457)	18,331 (18,348)	10,608 (10,539)	2,092 (1,992)	2,984 (2,941)	696 (762)	52,942 (53,039)
		比率	34.0% (33.1%)	31.0% (30.4%)	29.7% (29.0%)	19.7% (18.1%)	30.2% (30.1%)	43.4% (46.2%)	31.1% (30.3%)
	既卒者	人数	35,375 (37,377)	40,745 (41,972)	25,072 (25,845)	8,509 (9,012)	6,906 (6,842)	906 (889)	117,513 (121,937)
		比率	66.0% (66.9%)	69.0% (69.6%)	70.3% (71.0%)	80.3% (81.9%)	69.8% (69.9%)	56.6% (53.8%)	68.9% (69.7%)
	計	人数	53,606 (55,834)	59,076 (60,320)	35,680 (36,384)	10,601 (11,004)	9,890 (9,783)	1,602 (1,651)	170,455 (174,976)
	採用者	新規学卒者	人数	6,320 (6,043)	2,623 (2,713)	1,547 (1,431)	805 (694)	402 (386)	59 (60)
比率			43.0% (42.1%)	31.7% (32.3%)	30.3% (28.4%)	28.3% (23.7%)	30.1% (28.8%)	28.4% (33.5%)	36.2% (35.1%)
既卒者		人数	8,379 (8,312)	5,654 (5,698)	3,561 (3,606)	2,041 (2,230)	932 (952)	149 (119)	20,716 (20,917)
		比率	57.0% (57.9%)	68.3% (67.7%)	69.7% (71.6%)	71.7% (76.3%)	69.9% (71.2%)	71.6% (66.5%)	63.8% (64.9%)
計		人数	14,699 (14,355)	8,277 (8,411)	5,108 (5,037)	2,846 (2,924)	1,334 (1,338)	208 (179)	32,472 (32,244)
採用率 (%)		新規学卒者	34.7% (32.7%)	14.3% (14.8%)	14.6% (13.6%)	38.5% (34.8%)	13.5% (13.1%)	8.5% (7.9%)	22.2% (21.4%)
	既卒者	23.7% (22.2%)	13.9% (13.6%)	14.2% (14.0%)	24.0% (24.7%)	13.5% (13.9%)	16.4% (13.4%)	17.6% (17.2%)	
	計	27.4% (25.7%)	14.0% (13.9%)	14.3% (13.8%)	26.8% (26.6%)	13.5% (13.7%)	13.0% (10.8%)	19.1% (18.4%)	

(注) 1. ( ) 内は、前年度の数値である。  
 2. 採用率 (%) = 採用者数 / 受験者数

第8表 採用者における民間企業経験者等の数及び比率

区分	採用者				
	全体	教職経験者 〔内数〕	教職経験者の 比率（％）	民間企業等 勤務経験者 〔内数〕	民間企業等 勤務経験者の 比率（％）
小学校	14,296 (13,959)	6,592 (6,428)	46.1% (46.0%)	519 (561)	3.6% (4.0%)
中学校	8,057 (8,199)	4,338 (4,403)	53.8% (53.7%)	345 (386)	4.3% (4.7%)
高等学校	4,756 (4,764)	2,390 (2,504)	50.3% (52.6%)	327 (295)	6.9% (6.2%)
特別支援 学校	2,675 (2,761)	1,518 (1,732)	56.7% (62.7%)	137 (150)	5.1% (5.4%)
養護教諭	1,313 (1,314)	714 (753)	54.4% (57.3%)	84 (74)	6.4% (5.6%)
栄養教諭	208 (179)	56 (49)	26.9% (27.4%)	42 (25)	20.2% (14.0%)
計	31,305 (31,176)	15,608 (15,869)	49.9% (50.9%)	1,454 (1,491)	4.6% (4.8%)

- (注) 1. 「教職経験者」とは、公立学校教員採用直前の職として国公立の教員であった者（非常勤講師も含む）をいう。
2. 「民間企業等勤務経験者」とは、公立学校教員採用直前の職として教職以外の継続的な雇用に係る勤務経験のあった者をいう。ただし、いわゆるアルバイトの経験は除く。
3. ( ) 内は、前年度の数値である。
4. 採用率（％）＝採用者数／受験者数。
5. 神奈川県は、採用選考において採用者の職歴等を把握していないため、神奈川県の採用者数を除いた人数を基に計算している。

図1 試験区別 受験者数の推移

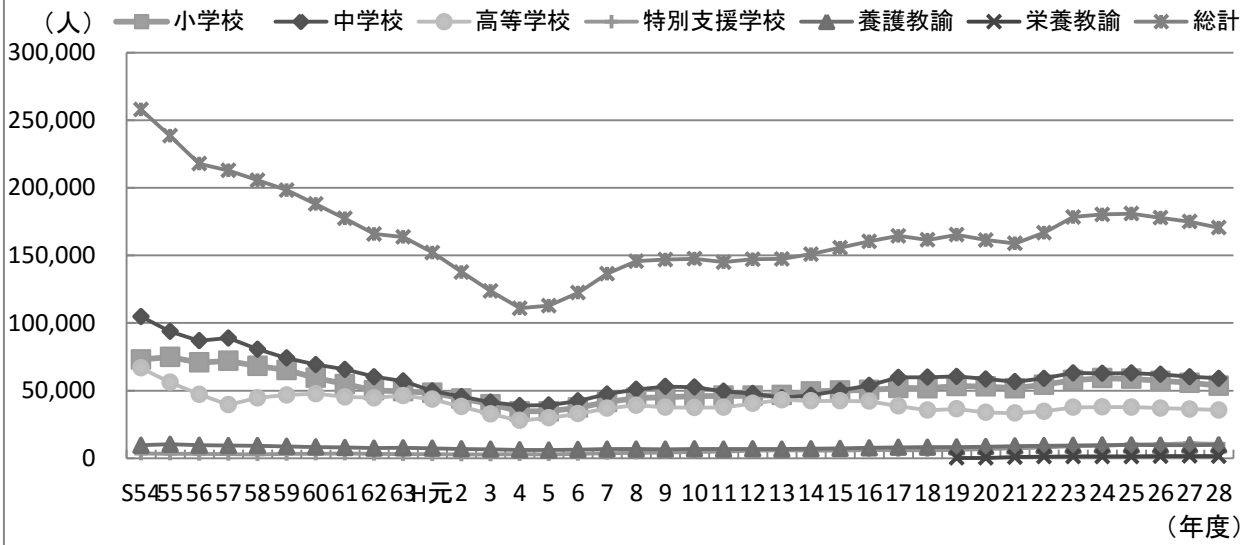


図2 試験区別 採用者数の推移

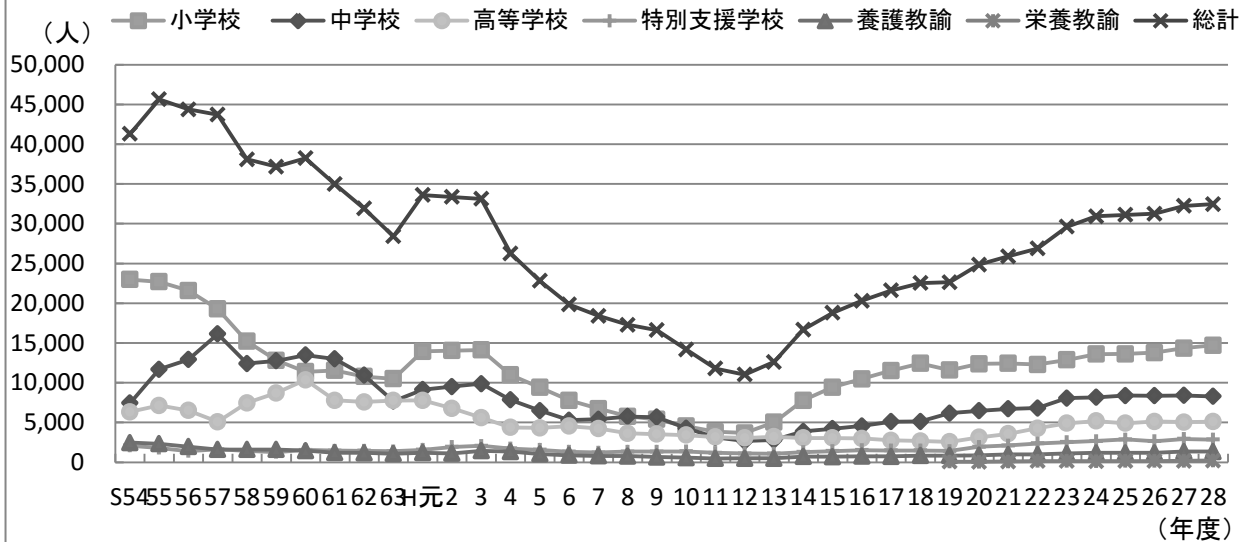


図3 試験区別 競争倍率の推移

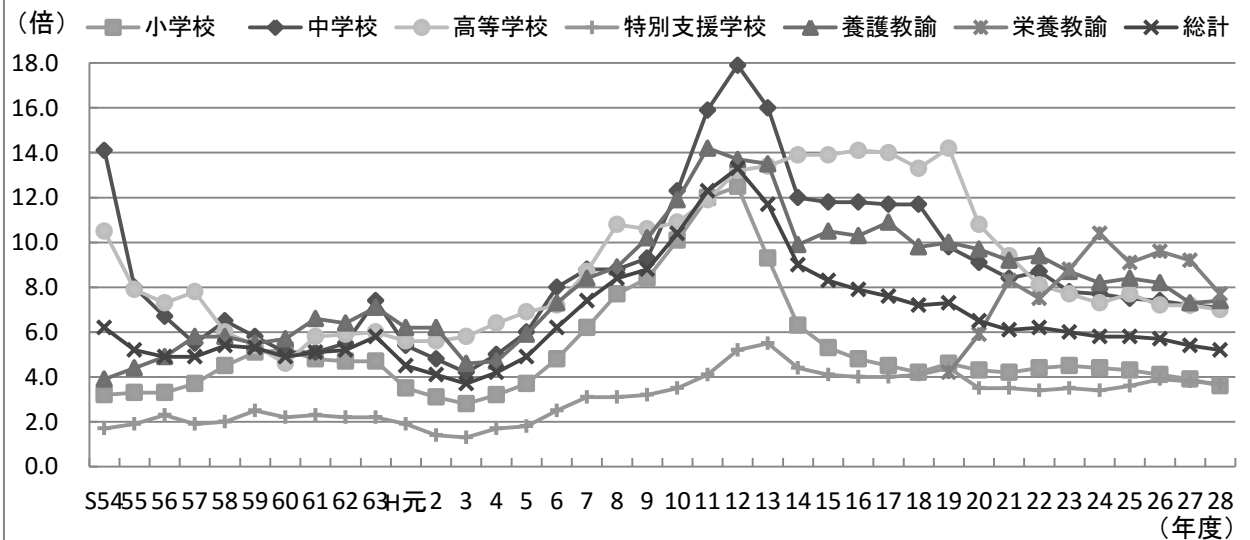


図4 試験区分別 採用者数に占める新規学卒者比率の推移

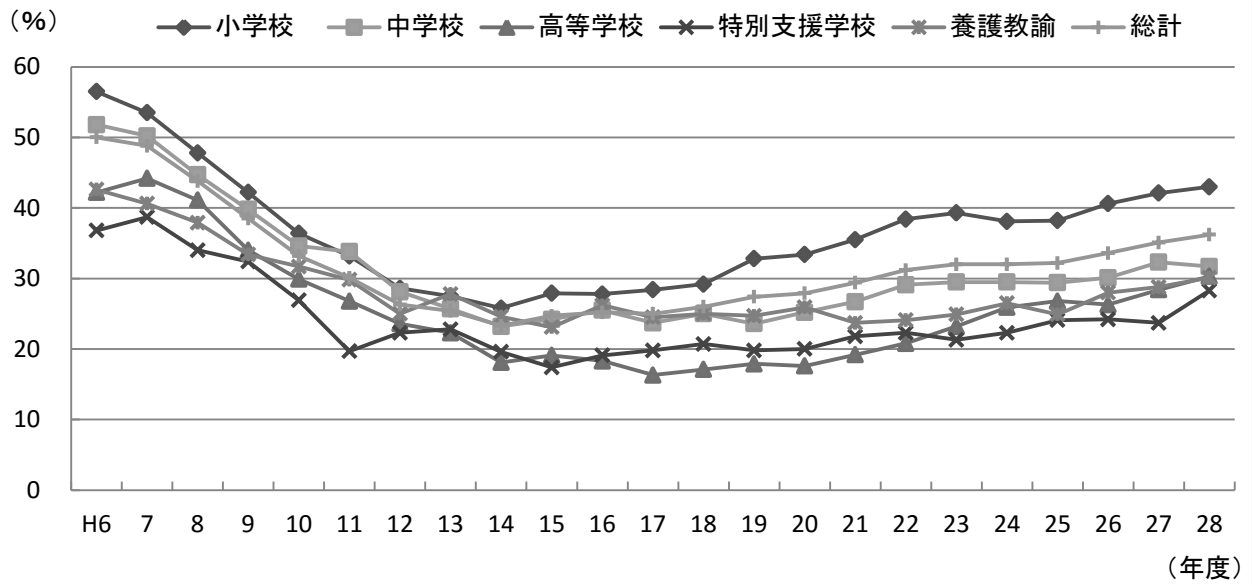


図5 総計 受験者数・採用者数・競争倍率の推移

