

平成27年度 日本史A・日本史B (50分)

注 意 事 項

- 1 試験開始の合図があるまで、この問題冊子の中を見てはいけない。
- 2 出題科目、ページ及び選択方法は、下表のとおりである。

出題科目	ページ	選 択 方 法
日本史A	1～24	左の2科目のうちから1科目を選択し、解答しなさい。
日本史B	26～49	

- 3 試験中に問題冊子の印刷不鮮明、ページの落丁・乱丁及び汚れ等に気付いた場合は、手を挙げて監督者に知らせること。
- 4 試験開始の合図前に、監督者の指示に従って、解答用紙の該当欄に以下の内容をそれぞれ正しく記入し、マークすること。

・①氏名欄

氏名を記入すること。

・②受験番号、③生年月日、④受験地欄

受験番号、生年月日を記入し、さらにマーク欄に受験番号(数字)、生年月日(年号・数字)、受験地をマークすること。

・⑤解答科目欄

解答する科目名を○で囲み、さらにその下のマーク欄にマークすること。

- 5 受験番号、生年月日、受験地が正しくマークされていない場合は、採点できないことがある。
- 6 解答科目が正しくマークされていない場合は採点できないので、必ず正しくマークすること。
- 7 解答は、解答用紙の解答欄にマークすること。例えば、解答番号が 10 である問いに対して②と解答する場合は、次の(例)のように解答番号10の解答欄の②にマークすること。

(例)

解答番号	解 答 欄			
10	①	②	③	④

- 8 問題冊子の余白等は適宜利用してよいが、どのページも切り離してはいけない。
- 9 試験終了後、問題冊子は持ち帰ってよい。

日本史 A

(解答番号 ~)

1 次の I ~ V と会話文を参考にして、後にある各問いに答えよ。

I ぶしゅうよこはまおうせつじょ お きょうおうのず
武州横浜応接所に於いて饗応之図

メニュー

本膳

- あわびと赤貝のなます膾
- 煮物(ぶりと豆腐の炊き合わせ)
- 米つみれ汁
- 香の物
- ご飯

二の膳

- すまし汁
- 煮物(焼鯛と海老の炊き合わせ)

持ち帰り

- 鯛の姿焼き

Ⅱ アメリカ大統領の国書の主な内容

- 私は、日本と合衆国双方の利益のため、我が二国間の相互貿易を願っている。
- 日本側が二国間の自由貿易を許すことができれば、相互に非常に利益が期待できる。
- アメリカの船が漂着した場合、漂流民を親切に待遇することを望む。
- アメリカの蒸気船や帆船が、日本に寄港し、石炭や水などの供給を許可されることを望む。

Ⅲ 日米和親条約の主な内容

- 下田と箱館は、アメリカ船が薪水や食料、石炭などを補給するために来航することを許可する。
- アメリカの船は、金貨、銀貨および物品と他の物品との交換を、日本政府が暫定的に定めた規則に従い行うことができる。ただし、日本人が交換を欲しない物品はすべて持ち帰るものとする。
- 薪水、食料、石炭および必要な物品は、日本の役人の仲介によってのみ調達することとする。
- アメリカの船が日本の沿岸において座礁^{ざしょう}または難破した場合、日本船はその船を救援し、その乗組員を下田または箱館に送り届ける。

先生：Ⅰは、1854年のペリー一行と江戸幕府の役人による会談の後に開かれた日米両国の饗応（食事会）のようすです。

生徒：メニューが で、配膳の仕方や食事のようすから考えると、 をもてなしたものです。

先生：この饗応は、なぜ、横浜で開かれたのでしょうか。

生徒：ペリー一行が最初に来航したのは、現在の東京湾の入り口にあたる でしたので、アメリカ側がより 地での会談を要求したことが通ったと考えられます。

先生：こうした会談や饗応などの交渉を経て日米和親条約は締結されました。

生徒：ⅡとⅢを比べると、日本側はアメリカに対して については認めなかったことが読み取れます。

問 1 に当てはまる語句の組合せとして正しいものを、次の①～④のうちから一つ選べ。解答番号は 。

- ① A—和 食 B—アメリカ側が江戸幕府の役人
- ② A—和 食 B—日本側がアメリカの使節
- ③ A—洋 食 B—アメリカ側が江戸幕府の役人
- ④ A—洋 食 B—日本側がアメリカの使節

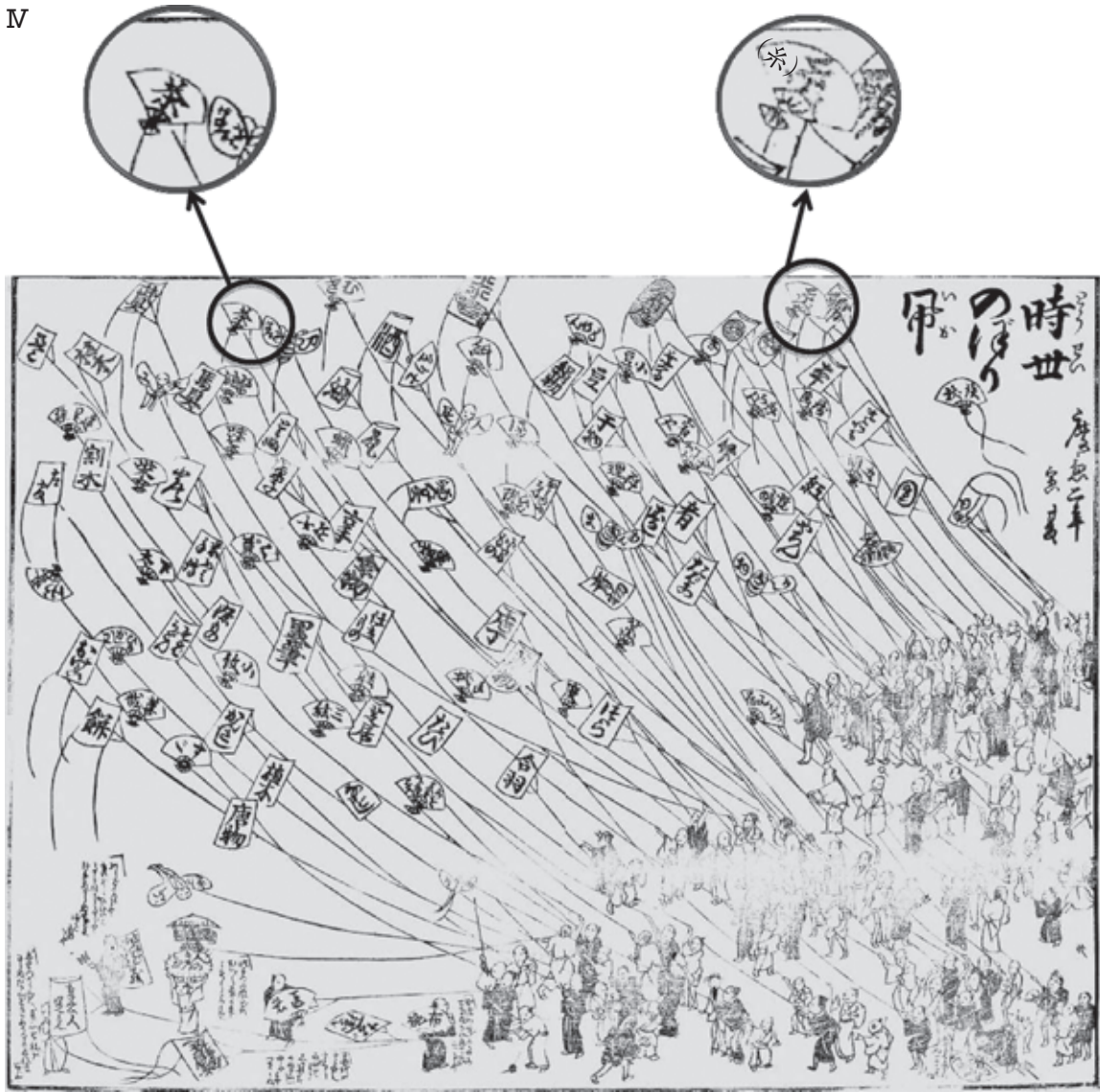
問 2 に当てはまる語句の組合せとして正しいものを、次の①～④のうちから一つ選べ。解答番号は 。

- ① C—下 田 D—江戸から離れた
- ② C—下 田 D—江戸に近い
- ③ C—浦 賀 D—江戸から離れた
- ④ C—浦 賀 D—江戸に近い

問 3 に当てはまる語句として正しいものを、次の①～④のうちから一つ選べ。解答番号は 。

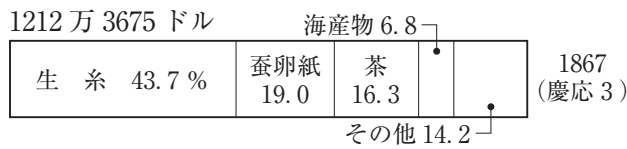
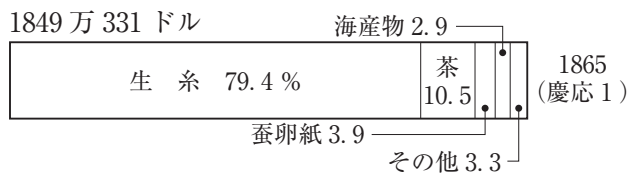
- ① 薪や水の供給 ② 自由貿易 ③ 漂流民の保護 ④ 日本への来航

IV

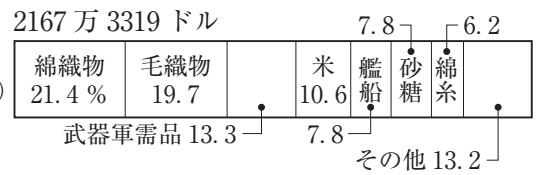
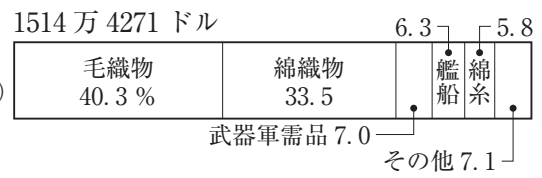


V 幕末の主要貿易品

輸出



輸入



先生：Ⅳは1866年に描かれたもので、物価の状況を^{たこ}嵐の高さで表したものです。

生徒：この年には改税約書が調印されましたね。

先生：「糸(生糸)」や「茶」の嵐は、より 位置にあがっていますね。

生徒：Ⅴから、これらは日本の主な であり、国内で品薄となったためと考えられますね。

問4 に当てはまる語句の組合せとして正しいものを、次の①～④のうちから一つ選べ。解答番号は 。

- ① F—低い G—輸出品
- ② F—低い G—輸入品
- ③ F—高い G—輸出品
- ④ F—高い G—輸入品

問5 下線部分改税約書の調印の影響について、Ⅴから読み取れる説明として最も適切なものを、次の①～④のうちから一つ選べ。解答番号は 。

- ① 輸出超過から輸入超過へと転換した。
- ② 輸入の上位三品目の内容が変わった。
- ③ 輸出の上位三品目の内容が変わった。
- ④ 輸出総額が増えた。

問6 Ⅳが描かれた年以降の国内のようすの説明の組合せとして正しいものを、下の①～④のうちから一つ選べ。解答番号は 。

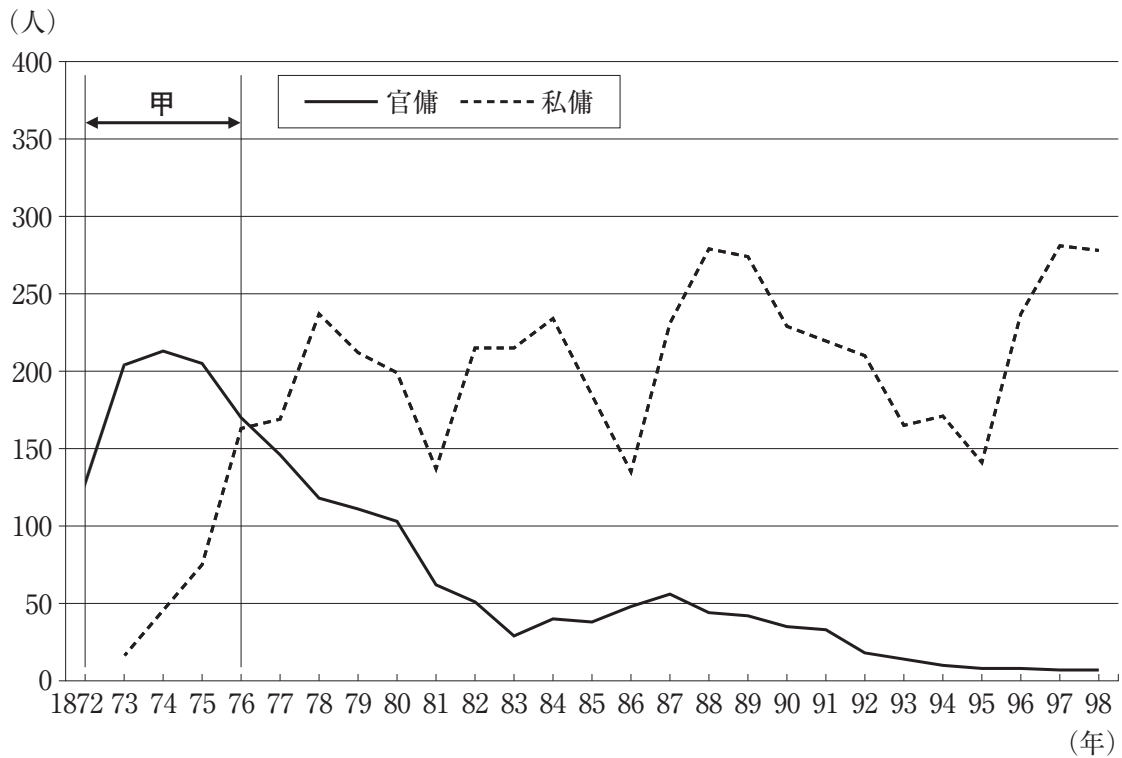
- ア 安政の大獄により、橋本左内らが処罰された。
- イ ロシアに対する警備と北海道の開拓のため、屯田兵が設置された。
- ウ 林子平が『海国兵談』を著し、海防論をとらえた。
- エ 浦上信徒弾圧に対する列強の抗議を受け、キリシタン禁制の高札が廃止された。

- ① アーウ ② アーエ ③ イーウ ④ イーエ

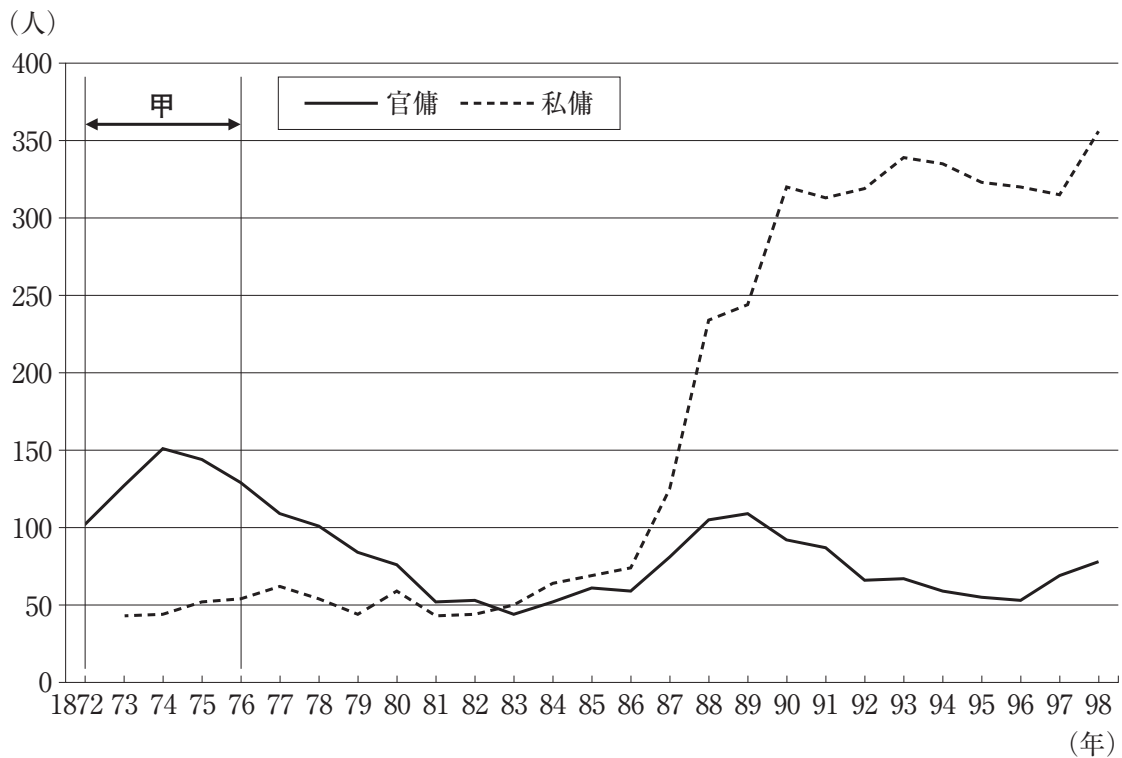
2

次のⅠ・Ⅱを参考にして、後にある各問いに答えよ。

Ⅰ お雇い外国人(技術職)ののべ総人数



Ⅱ お雇い外国人(学術教師)ののべ総人数



官傭は政府が雇用した外国人。私傭は企業等政府以外のものが雇用した外国人。

問 1 甲の時期におけるできごとの組合せとして正しいものを、下の①～④のうちから一つ選べ。解答番号は 。

- ア 富岡製糸場など官営模範工場が設立された。
- イ 鉄道国有法が制定され民営鉄道の多くが国有となった。
- ウ 国民皆学を目指した学制のもと、初めて小学校が設立された。
- エ 国家主義的な教育が進められ、国定教科書制度が始まった。

- ① アーウ ② アーエ ③ イーウ ④ イーエ

問 2 I または II から説明できることとして適切でないものを、次の①～④のうちから一つ選べ。解答番号は 。

- ① 技術職と学術教師ともに、官傭中心から私傭中心へと変動した。
- ② 学校令によって学校体系が整備されたことが、私傭の学術教師の増加に反映している。
- ③ 日清戦争後の企業勃興の影響が、私傭の技術職の増加に反映している。
- ④ お雇い外国人の数は、常に学術教師より技術職の方が多い。

問 3 I と II が示す時期のできごとを述べた文の正誤の組合せとして正しいものを、下の①～④のうちから一つ選べ。解答番号は 。

- あ 井上馨外相が欧化政策をとり、条約改正交渉を進めた。
- い 石井・ランシング協定が結ばれ、中国における日本の特殊権益をアメリカが認めた。

- ① あ—正 い—正 ② あ—正 い—誤
 ③ あ—誤 い—正 ④ あ—誤 い—誤

問 4 I と II が示す時期における政治の動向について年代の古い順に正しく並べたものを、下の①～④のうちから一つ選べ。解答番号は 10。

あ 佐賀の乱がおこった。

い 第1回帝国議会が開かれた。

う 国会期成同盟が結成された。

① あ→い→う

② あ→う→い

③ う→あ→い

④ う→い→あ

3 次のⅠ・Ⅱに関して、後にある各問いに答えよ。

Ⅰ

次の新聞報道の見出しの一部は **A** 後に開かれたある国際会議に関連するものである。会議の場を借りて **A** 中に接収した中国の **B** 省の旧ドイツ権益の返還が決まるなど、この国際会議を通してさまざまな取り決めがなされ、アジア・太平洋地域の新しい国際秩序が^(a)つくられた。

更新を打切つて
日英同盟廃棄^(廃)

白支間の直接交渉で
B
問題近く解決
日本は二十一箇條の修正に同意^{(カ)条}

英米の廢艦處分^(廢)
(英)主力艦十九隻の廢棄
(米)廢棄すべき戦艦除籍
注目さる、佛伊の態度^(仏)

問 1 **A** に当てはまる語句と **B** 省の位置の組合せとして正しいものを、下の①～④のうちから一つ選べ。解答番号は **11**。



- | | | | | | |
|---|-----------|-----|---|-----------|-----|
| ① | A—第一次世界大戦 | B—あ | ② | A—第一次世界大戦 | B—い |
| ③ | A—日清戦争 | B—あ | ④ | A—日清戦争 | B—い |

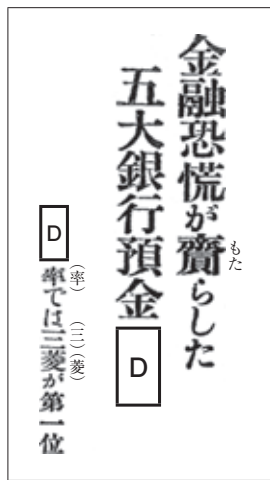
問 2 下線部分^(a)さまざまな取り決めとして適切でないものを、次の①～④のうちから一つ選べ。

解答番号は 。

- ① 5カ国で主力艦の保有量の制限と10年間の建造禁止が定められた。
- ② 4カ国で太平洋諸島における勢力の現状維持が定められた。
- ③ 3カ国で第三国からの攻撃に対する相互援助が定められた。
- ④ 9カ国で中国の領土の保全と主権の尊重などが定められた。

II

次の新聞報道の見出しの一部は 内閣の時期のものである。報道によると、三菱などの財閥系の銀行への預金が した。
^(b)



問 3 に当てはまる語句の組合せとして正しいものを、次の①

～④のうちから一つ選べ。解答番号は 。

- ① C—田中義一 D—増加
- ② C—田中義一 D—減少
- ③ C—黒田清隆 D—増加
- ④ C—黒田清隆 D—減少

問 4 下線部分財閥^(b)に関連する文として適切でないものを、次の①～④のうちから一つ選べ。

解答番号は 。

- ① 岩崎弥太郎が創立した三菱は、明治政府から特権を与えられた政商から発展した。
- ② 三井、三菱、住友、安田の各銀行と第一銀行が、いわゆる五大銀行とよばれた。
- ③ 持株会社が多数の企業を傘下におく形態は、第二次世界大戦後の占領政策によって解体された。
- ④ 八幡製鉄所は、中国の鉄鉱石と国産の石炭を使用して操業を行った。

問 5 II の報道までのできごとについて年代の古い順に正しく並べたものを、下の①～④のうちから一つ選べ。解答番号は 。

ア 地租増徴案に反対する政党どうしの合同によって日本最初の政党内閣が成立したが、内部対立により早期に退陣した。

イ 米騒動の後に成立した政党内閣が、大学令を發布したほか、選挙権の納税資格を改正して小選挙区制を導入した。

ウ 護憲運動の後に成立した内閣が、文官任用令や軍部大臣現役武官制を改正するなど、政党の勢力拡大につとめた。

① ア→イ→ウ ② ア→ウ→イ ③ イ→ア→ウ ④ イ→ウ→ア

4 次のⅠ・Ⅱに関して、後にある各問いに答えよ。

Ⅰ 関西府県連合共進会は農産物や工業製品などが出品された博覧会である。1877年に内務省の主導で東京の上野で開催された **A** をモデルとして、1883年に第1回共進会が開かれた。そして、**B** が植民地化された1910年には最後となる第10回共進会^(a)が開かれた。

共進会が^(b)開催されていた時期は、民法で男子の戸主権が特に重視され、また、啓蒙思想や民権論の流行がすたれる一方でナショナリズムが高揚していった時期と重なっている。

甲 第10回共進会の参加府県

開催府県	参加府県
愛知県	東京 京都 大阪 神奈川 兵庫 奈良 長野 福井 鳥取 山口 高知 ほか

乙 第10回共進会の会場



丙 第10回共進会の入場料及び1日平均の入場者数

	入場料	1日平均入場者数
平日昼間	10 銭	21,176 人
日曜日等	15 銭	
夜間	5 銭	8,077 人

『第10回関西府県連合共進会調査報告』(大阪市)より作成

問 1 に当てはまる語句の組合せとして正しいものを、次の

①～④のうちから一つ選べ。解答番号は 。

- ① A—内国勸業博覧会 B—台 湾 ② A—内国勸業博覧会 B—朝鮮半島
- ③ A—万国博覧会 B—台 湾 ④ A—万国博覧会 B—朝鮮半島

問 2 下線部分第 10 回共進会(a)に関する文として最も適切なものを、甲～丙を参考にして、次の

①～④のうちから一つ選べ。解答番号は 。

- ① 関東地方の府県からの参加はなかった。
- ② 会場にはすべて西洋風の建築物が建てられていた。
- ③ 幕末の開港地があった府県の参加もあった。
- ④ 夜間は、平日昼間や日曜日等に比べて、入場料が安く 1 日平均の入場者数も多かった。

問 3 下線部分開催(b)されていた時期に創刊された雑誌を、次の①～④のうちから一つ選べ。

解答番号は 。



Ⅱ 第10回共進会の会場は公園としての整備も進められ、公園の入口には第10回共進会の開催
当時の総理大臣の筆跡で公園名が表示されていた。^(c)

また、1914年には、この公園で「電車賃値下問題市民大会」という集会が開かれた。この集会は当時の風潮の現れの一つであるが、さらに後年には、この風潮の中で進展した社会運動の
成果を記念したセレモニーが行われた。^(d)

問4 下線部分開催当時の総理大臣に関する文として最も適切なものを、次の①～④のうちから
一つ選べ。^(c) 解答番号は 。

- ① 元老会議の推挙に基づき天皇から組閣を命じられた。
- ② 国権の最高機関である国会で国会議員の中から指名された。
- ③ ほかの大臣とともに太政官を構成していた。
- ④ 憲政の常道とよばれる慣例により、衆議院で多数をしめる政党の党首であった。

問5 下線部分社会運動の成果として適切なものを、次の①～④のうちから一つ選べ。
解答番号は 。^(d)

- ① 切支丹禁制高札の廃止
- ② 愛国社の結成
- ③ 教育基本法の制定
- ④ 普通選挙の実施

5

地域と戦争についてある生徒が作成した次のレポートを読んで、後にある各問いに答えよ。

レポート



この写真は、1931年に建設された上田飛行場の跡地に建てられた碑である。上田飛行場は、政府から借り入れた低利資金を費用として使い、長野県上田市中之条の荒無地に建設された。^(a) その2年後には陸軍に収められたが、日中戦争が始まると、陸軍が近隣の土地を買収し、飛行場の規模を拡大した。^(b)

1940年には、当初の4万坪から実に17万坪の広さとなった。その後、上田飛行場は特攻隊員の養成基地となる。特攻隊員とともに、鹿児島県の知覧にむかった上田飛行場の整備員が次のように証言している。「飛行訓練で使用する航空機の燃料はアルコールを混ぜて使っていた。^(c) 知覧に着くと、つぎの日はいよいよ沖繩へ出撃だと話をしていた特攻隊員から、母親と姉へあてた手紙と遺品を^(d)あずかって届けてくれるようにとの依頼をうけた。」

戦争が終わると、上田に進駐した米軍の許可を得て、戦後の食糧不足を解消するために飛行場は開墾地として利用されるようになった。^(e)

『上田市民の暮らしと戦争 上田市誌 近現代編(7)』より作成

問 1 下線部分^(a)政府から借り入れた事情に関連する次の資料(意識してある)を読み、上田飛行場が建設された目的として考えられることを、下の①～④のうちから一つ選べ。

解答番号は 21。

不況対策についてはさきの議決の趣旨により、養蚕業救済として乾繭補助等の施設により鋭意努力しておりますが、更に政府に於いては、最近農山漁村の失業救済資金として七千万円の低利資金を融通することとなり、その供給をうけ不況の打開をはかりたいと考えております。

〔長野県史〕近代史料編二卷(一)より作成

- ① 昭和恐慌の影響下で、失業した人々の働き口を確保するため。
- ② 第一次世界大戦後の戦後恐慌で、綿糸・生糸の値が下がったため。
- ③ 本土空襲が激しくなり、敵の航空機を撃墜するため。
- ④ バブル経済が崩壊し、株価や地価が暴落したため。

問 2 下線部分^(b)飛行場の規模を拡大した時期に制定された法令とできごとの組合せとして正しいものを、次の①～④のうちから一つ選べ。解答番号は 22。

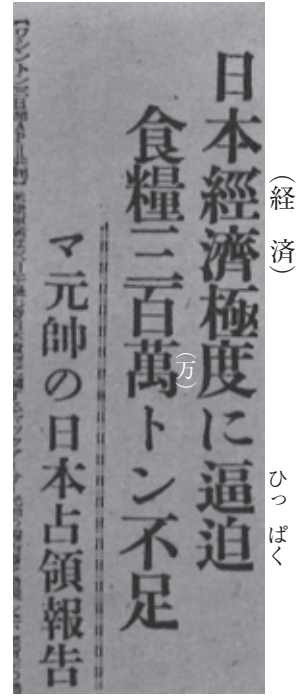
- ① 国家総動員法—山東出兵
- ② 国家総動員法—ノモンハン事件
- ③ 治安警察法—山東出兵
- ④ 治安警察法—ノモンハン事件

問 3 下線部分航空機の燃料はアルコールを混ぜて使っていたことに関連する資料として最も適切なものを、次の①～④のうちから一つ選べ。解答番号は 23。

①



②



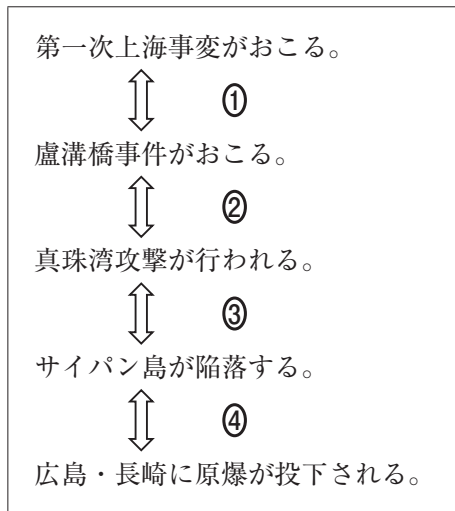
③



④



問 4 下線部分^(d)沖繩に関連して、沖縄戦が行われた時期として最も適切なものを、次の①～④のうちから一つ選べ。解答番号は 。



問 5 下線部分^(e)戦後の食糧不足について述べた文の正誤の組合せとして正しいものを、下の①～④のうちから一つ選べ。解答番号は 。

あ 農業基本法が制定され、食糧需要の調整と農業所得の安定化が目指された。

い 各地の焼け跡などに闇市が開かれ、農村への買い出しが行われた。

① あ—正 い—正

② あ—正 い—誤

③ あ—誤 い—正

④ あ—誤 い—誤

6 次のⅠ～Ⅲと会話文について、後にある各問いに答えよ。

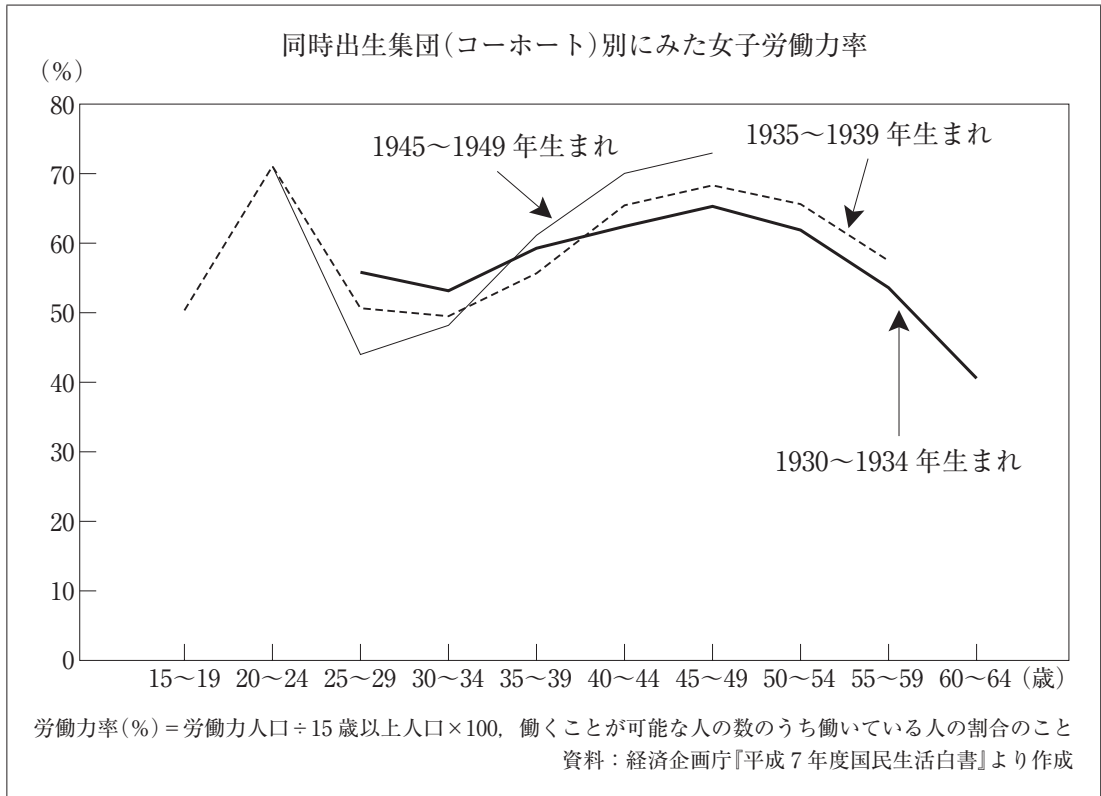
Ⅰ



Ⅱ



Ⅲ



先生：Ⅰは、1946年に成立した日本国憲法を普及させるために解説したポスターです。

生徒：Ⅰでは明治憲法と比較され **A** が示されています。憲法第24条を解説したものです。

先生：その通りです。この条文については、日本占領のためにおかれた **B** の民政局に勤めていたアメリカ人女性が深く関わっています。

生徒：Ⅱは、マッカーサーの **C** にそって行われた初めての **D** のようです。

先生：女性の政治に対する発言権が認められるようになり、1950年代の社会運動にも大きな影響を与えました。社会的にも活躍する場が広がっていくのです。

生徒：Ⅲを見てみると、25~29歳のところで最も深い谷をつくっているのは、「団塊の世代」にあたる **E** 年生まれの女性です。高度経済成長の **F** に結婚、出産期をむかえ、いったん仕事を離れる女性が多かったのです。

先生：グラフが、M字型曲線を描くのは、25~34歳ぐらいの年齢で、結婚や出産を機に退職し、家庭にはいる女性が多く、期間をおいてパート労働などに復帰するためです。「夫は仕事、妻は家事・育児」という性別役割意識が強いということなのではないでしょうか。

問 1 に当てはまる語句として最も適切なものを、次の①～④のうちから一つ選べ。解答番号は 。

- ① 集会・結社・表現の自由のこと
- ② 勤労の権利および義務のこと
- ③ 両性の平等に基づく新しい家族関係のこと
- ④ 華族・その他の貴族を認めないこと

問 2 に当てはまる語句として適切なものを、次の①～④のうちから一つ選べ。解答番号は 。

- ① GHQ(連合国軍最高司令官総司令部)
- ② 大本営
- ③ 国際連合
- ④ IMF(国際通貨基金)

問 3 に当てはまる語句の組合せとして正しいものを、次の①～④のうちから一つ選べ。解答番号は 。

- ① C—五大改革指令 D—納 税
- ② C—五大改革指令 D—男女普通選挙
- ③ C—マーシャルプラン D—納 税
- ④ C—マーシャルプラン D—男女普通選挙

問 4 に当てはまる語句の組合せとして正しいものを、次の①～④のうちから一つ選べ。解答番号は 。

- ① E—1945～1949 F—末 期
- ② E—1945～1949 F—始まる前
- ③ E—1930～1934 F—末 期
- ④ E—1930～1934 F—始まる前

問 5 下線部分 1950年代の社会運動として適切なものを、次の①～④のうちから一つ選べ。解答番号は 。

- ① 山川菊栄、伊藤野枝らにより女性社会主義者の団体が結成された。
- ② 平塚らいてう(明子)が青鞥社を設立した。
- ③ 第五福竜丸事件をきっかけに始まった主婦たちの運動が、原水爆禁止運動に結びついた。
- ④ 岸田俊子らが自由民権運動に参加した。

(これで日本史Aの問題は終わりです。)

