

調査の概要

調査の目的

社会教育行政に必要な社会教育に関する基本的事項を明らかにすることを目的とする。

調査の範囲

調査の範囲は、次のとおりとする。

- 1 社会教育行政調査
都道府県教育委員会及び市町村教育委員会（特別区教育委員会，教育事務組合，広域連合及び共同設置の教育委員会を含む。以下同じ。）
- 2 公民館調査
 - (1) 社会教育法第21条の規定に基づき設置された公民館
 - (2) 社会教育法第42条に規定する公民館類似施設のうち，市町村が設置した施設で市町村教育委員会が所管するもの
- 3 図書館調査
 - (1) 図書館法第2条に規定する図書館
 - (2) 図書館法第29条に規定する図書館同種施設のうち地方公共団体が設置したもの
- 4 博物館調査
 - (1) 博物館法第2条に規定する博物館
 - (2) 博物館法第29条に規定する博物館に相当する施設
 - (3) 博物館と同種の事業を行い，博物館法第29条に規定する博物館に相当する施設と同等以上の規模の施設
- 5 青少年教育施設調査
青少年のために団体宿泊訓練又は各種の研修を行い，あわせてその施設を青少年の利用に供する目的で，地方公共団体又は独立行政法人が設置した社会教育施設
- 6 女性教育施設調査
女性又は女性教育指導者のために各種の研修又は情報提供等を行い，あわせてその施設を女性の利用に供する目的で，地方公共団体，独立行政法人又は一般社団法人・一般財団法人（特例民法法人を含む）が設置した社会教育施設
- 7 体育施設調査
一般の利用に供する目的で地方公共団体，独立行政法人又は民間が設置した体育館，水泳プール及び運動場等のスポーツ施設
- 8 文化会館調査
地方公共団体，独立行政法人及び民法法人・営利法人等が設置する文化会館（劇場，市民会館，文化センター等）で座席数300以上のホールを有するもの
- 9 生涯学習センター調査
地域における生涯学習を推進するための中心機関として地方公共団体が設置した施設

調査事項

- 1 社会教育行政調査
 - (1) 教育委員会事務局の社会教育関係職員に関する事項
 - (2) 社会教育委員等に関する事項
 - (3) 社会教育関連事業の実施状況
 - (4) 関係法人数
- 2 公民館調査
 - (1) 名称及び所在地
 - (2) 施設の種別
 - (3) 設置者及び管理者に関する事項

- (4) 職員に関する事項
- (5) 施設・設備に関する事項
- (6) 事業実施に関する状況
- (7) 施設の利用状況
- (8) ボランティア活動に関する事項
- (9) 公民館運営審議会等の設置状況

3 図書館調査

- (1) 名称及び所在地
- (2) 本館又は分館の別
- (3) 設置者及び管理者に関する事項
- (4) 職員に関する事項
- (5) 施設・設備に関する事項
- (6) 事業実施に関する事項
- (7) 施設の利用状況
- (8) ボランティア活動に関する事項
- (9) 図書館協議会等の設置状況

4 博物館調査

- (1) 名称及び所在地
- (2) 博物館の種別
- (3) 設置者及び管理者に関する事項
- (4) 職員に関する事項
- (5) 施設・設備に関する事項
- (6) 事業実施に関する事項
- (7) 施設の利用状況
- (8) ボランティア活動に関する事項
- (9) 博物館協議会等の設置状況

5 青少年教育施設調査

- (1) 名称及び所在地
- (2) 施設の種別
- (3) 設置者及び管理者に関する事項
- (4) 職員に関する事項
- (5) 施設・設備に関する事項
- (6) 事業実施に関する事項
- (7) 施設の利用状況
- (8) ボランティア活動に関する事項

6 女性教育施設調査

- (1) 名称及び所在地
- (2) 設置者及び管理者に関する事項
- (3) 職員に関する事項
- (4) 施設・設備に関する事項
- (5) 事業実施に関する事項
- (6) 施設の利用状況
- (7) ボランティア活動に関する事項

7 体育施設調査

- (1) 名称及び所在地
- (2) 設置者及び管理者に関する事項
- (3) 施設の種別
- (4) 職員に関する事項
- (5) 施設・設備に関する事項
- (6) 事業実施に関する事項
- (7) 施設の利用状況
- (8) ボランティア活動に関する事項

8 文化会館調査

- (1) 名称及び所在地
- (2) 設置者及び管理者の別

- (3) 職員に関する事項
- (4) 施設・設備に関する事項
- (5) 事業実施に関する事項
- (6) 施設の利用状況
- (7) ボランティア活動に関する事項

9 生涯学習センター調査

- (1) 名称及び所在地
- (2) 設置者及び管理者の別
- (3) 職員に関する事項
- (4) 施設・設備に関する事項
- (5) 事業実施に関する事項
- (6) 施設の利用状況
- (7) ボランティア活動に関する事項

調査の実施時期

調査の実施時期は、平成23年10月1日現在とする。

調査の方法

1 調査の報告義務者は次のとおりとする。

- (1) 公民館調査.....(ア) 市町村立及び私立の公民館の長
(イ) 市町村立の公民館類似施設の長
- (2) 図書館調査.....(ア) 都道府県立，市町村立及び私立の図書館の長
(イ) 都道府県立及び市町村立の図書館同種施設の長
- (3) 博物館調査.....(ア) 国立及び独立行政法人立（国立大学法人及び大学共同
利用機関法人を含む）の博物館相当施設及び博物館類似
施設の長
(イ) 都道府県立，市町村立及び私立の博物館，博物館相当
施設及び博物館類似施設（都道府県（市町村）が設立団
体である地方独立行政法人が設置する博物館相当施設及
び博物館類似施設を含む）の長
- (4) 青少年教育施設調査.....都道府県立，市町村立及び独立行政法人立の青少年教育施
設の長
- (5) 女性教育施設調査.....都道府県立，市町村立，独立行政法人立及び私立の女性教
育施設の長
- (6) 体育施設調査.....都道府県立，市町村立，独立行政法人立及び私立の体育施
設の長
- (7) 文化会館調査.....都道府県立，市町村立，独立行政法人立及び私立の文化会
館の長
- (8) 生涯学習センター調査...都道府県立及び市町村立の生涯学習センターの長

2 地方公共団体の長又は教育委員会が作成する調査票は次のとおりとする。

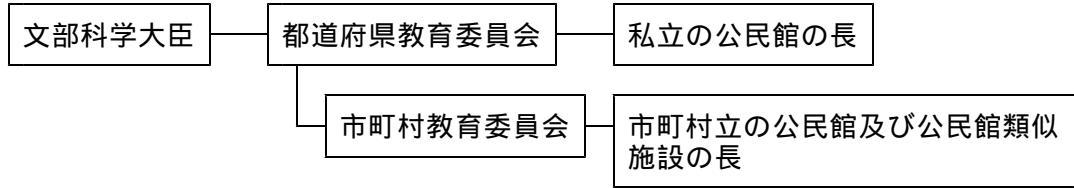
- (1) 社会教育行政調査票.....(ア) 都道府県教育委員会
(イ) 市町村教育委員会
- (2) 体育施設調査票.....施設の長が置かれていない場合に限り，当該施設を設置す
る地方公共団体の長又は教育委員会

3 調査票の配布及び取集の系統は、次のとおりとする。

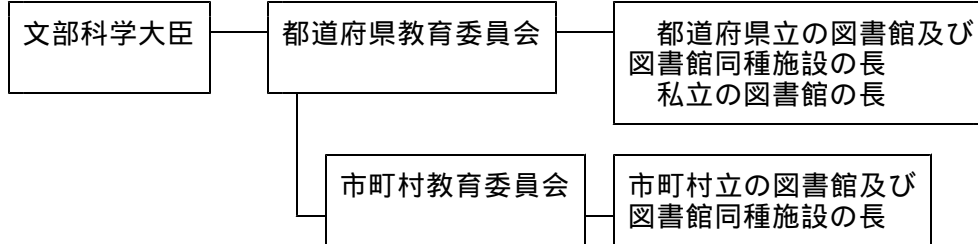
- (1) 社会教育行政調査票



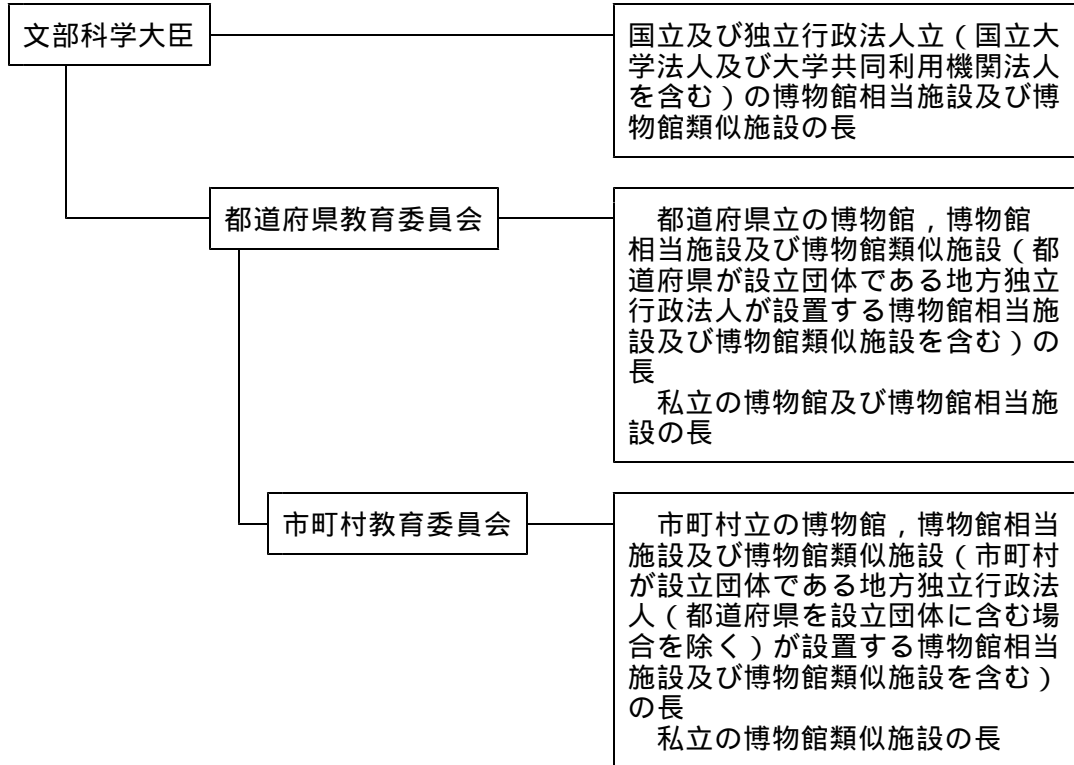
(2) 公民館調査票



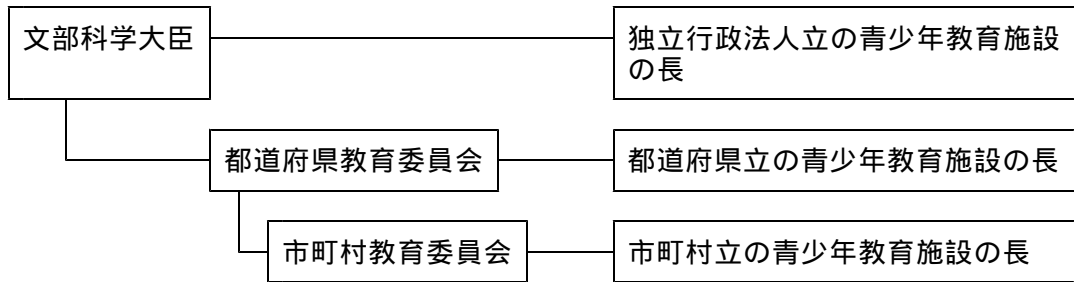
(3) 図書館調査票



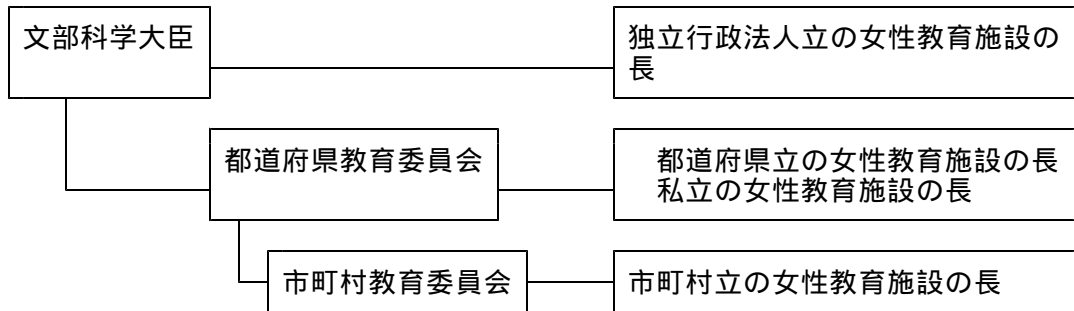
(4) 博物館調査票



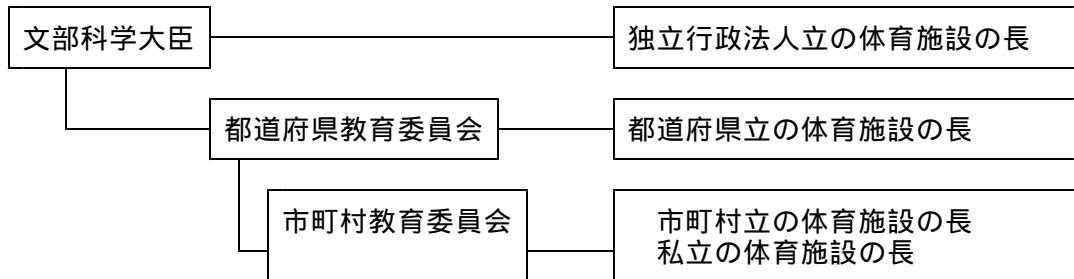
(5) 青少年教育施設調査票



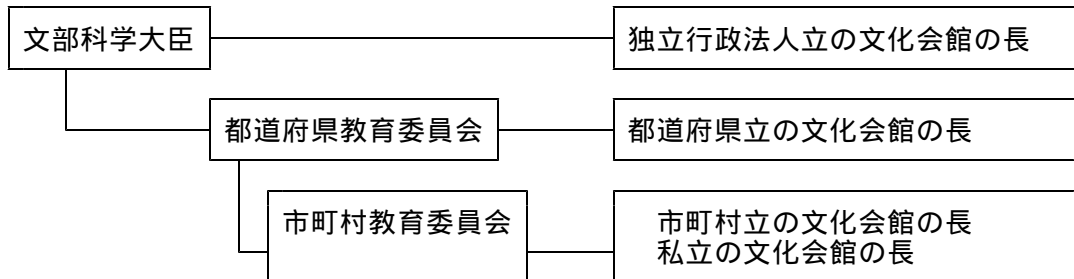
(6) 女性教育施設調査票



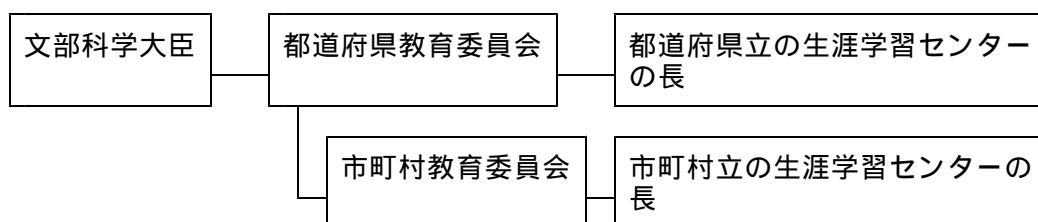
(7) 体育施設調査票



(8) 文化会館調査票



(9) 生涯学習センター調査



4 調査票の配布・提出及び提出期日等

- (1) 調査票の配布・提出は、次のとおりとする。
 - ア 文部科学大臣は、直接又は都道府県教育委員会若しくは市町村教育委員会を通じて、報告義務者に調査票を配布する。
 - イ 報告義務者は、調査票の配布及び取集の系統に従って、文部科学大臣、都道府県教育委員会又は市町村教育委員会に調査票を提出する。
- (2) 報告義務者が調査票を提出する期日は次のとおりとする。
 - ア 文部科学大臣に直接調査票を提出する者 平成23年12月9日
 - イ 都道府県教育委員会又は市町村教育委員会に調査票を提出する者 都道府県教育委員会又は市町村教育委員会が定める期日
- (3) 市町村教育委員会は、報告義務者から提出された調査票を審査・整理し、これらの調査票と自ら作成した調査票を都道府県教育委員会が定める期日までに都道府県教育委員会に提出する。
- (4) 都道府県教育委員会は、報告義務者及び市町村教育委員会から提出された調査票を審査・整理し、これらの調査票と自ら作成した調査票を、平成23年12月9日までに文部科学大臣に提出する。

5 オンライン調査システムによる報告

- (1) 調査票の提出は、政府統計共同利用システム（以下、「オンライン調査システム」という。）を使用して行うことができる。
- (2) オンライン調査システムによって調査票の提出をしようとする者は、あらかじめ、施設名、電話番号等その他必要な事項をオンライン調査システムにより届け出るものとする。
- (3) オンライン調査システムによる調査票の提出については、文部科学省の使用に係る電子計算機に備えられたファイルに記録された時をもって、調査票の取集の系統に従い、文部科学大臣又は都道府県教育委員会に提出されたものとみなす。
- (4) オンライン調査システムによる電子調査票の提出を廃止する者は、別紙様式により文部科学大臣に届け出るものとする。

本年度調査の変更点

1 社会教育行政調査票

民法の一部改正により民法第34条法人が廃止されたことに伴い、調査事項「7 関係法人数」の区分について、「社団法人」を「一般社団法人」に、「財団法人」を「一般財団法人」に変更し、欄外に「注：「一般社団法人」「一般財団法人」は、それぞれ「特例民法法人」を含みます。」を追記。

2 公民館調査票

- (1) 民法の一部改正により民法第34条法人が廃止されたことに伴い、調査事項「6 設置者」の選択肢について、「5 民法第34条法人」を「5 一般社団法人・一般財団法人（特例民法法人を含む。）」に変更。
また、調査事項「11 公民館運営審議会等の設置状況」の注釈についても表記を変更。
- (2) 調査事項「7 指定管理者（公立の施設のみ回答）」を「7 指定管理者の相手先（公立の施設のみ回答）」とし、併せて指定管理者の相手先を尋ねる選択肢として表記を分かりやすく改める。
- (3) 調査事項「8 職員数」について、指定管理者の職員数を非常勤職員数と切り分けるため、指定管理者の職員数について記入する欄を追加。

3 図書館調査票

- (1) 民法の一部改正により民法第34条法人が廃止されたことに伴い、調査事項「6 設置者」の選択肢について、「6 民法第34条法人」を「6 一般社団法人・

一般財団法人（特例民法法人を含む。）」に変更。

また、調査事項「15 事業実施状況」の「（4）図書資料の図書館間相互貸借の実施状況」の選択肢についても表記を変更。

- (2) 調査事項「8 指定管理者（公立の施設のみ回答）」を「8 指定管理者の相手先（公立の施設のみ回答）」とし、併せて指定管理者の相手先を尋ねる選択肢として表記を分かりやすく改める。
また、選択肢の「3 民法第34条法人」を「3 一般社団法人・一般財団法人（特例民法法人を含む）を指定」に変更。
- (3) 調査事項「9 職員数」について、指定管理者の職員数を非常勤職員数と切り分けるため、指定管理者の職員数について記入する欄を追加。
- (4) 「15 事業実施状況（平成22年度）」の「（2）図書等の貸出業務」における「貸出冊数」及び「視聴覚資料の貸出数」の「うち、児童」欄については、それぞれ児童用図書の貸出冊数及び児童用視聴覚資料の貸出数を記入するよう定義を変更。

4 博物館調査票

- (1) 民法の一部改正により民法第34条法人が廃止されたことに伴い、調査事項「7 設置者」の選択肢について、「8 民法第34条法人」を「8 一般社団法人・一般財団法人（特例民法法人を含む。）」に変更。
また、調査事項「16 事業実施状況」の「（5）民間社会教育事業者との連携・協力の状況」の注釈についても表記を変更。
- (2) 調査事項「9 指定管理者（公立の施設のみ回答）」を「9 指定管理者の相手先（公立の施設のみ回答）」とし、併せて指定管理者の相手先を尋ねる選択肢として表記を分かりやすく改める。
また、選択肢の「3 民法第34条法人」を「3 一般社団法人・一般財団法人（特例民法法人を含む）を指定」に変更。
- (3) 調査事項「10 職員数」について、指定管理者の職員数を非常勤職員数と切り分けるため、指定管理者の職員数について記入する欄を追加。

5 青少年教育施設調査票

- (1) 調査事項「8 指定管理者（公立の施設のみ回答）」を「8 指定管理者の相手先（公立の施設のみ回答）」とし、併せて指定管理者の相手先を尋ねる選択肢として表記を分かりやすく改める。
また、選択肢の「3 民法第34条法人」を「3 一般社団法人・一般財団法人（特例民法法人を含む）を指定」に変更。
- (2) 調査事項「9 職員数」について、指定管理者の職員数を非常勤職員数と切り分けるため、指定管理者の職員数について記入する欄を追加。

6 女性教育施設調査票

- (1) 民法の一部改正により民法第34条法人が廃止されたことに伴い、調査事項「5 設置者」の選択肢について、「6 民法第34条法人」を「6 一般社団法人・一般財団法人（特例民法法人を含む。）」に変更。
- (2) 調査事項「7 指定管理者（公立の施設のみ回答）」を「7 指定管理者の相手先（公立の施設のみ回答）」とし、併せて指定管理者の相手先を尋ねる選択肢として表記を分かりやすく改める。
また、選択肢の「3 民法第34条法人」を「3 一般社団法人・一般財団法人（特例民法法人を含む）を指定」に変更。
- (3) 調査事項「8 職員数」について、指定管理者の職員数を非常勤職員数と切り分けるため、指定管理者の職員数について記入する欄を追加。

7 体育施設調査票

- (1) 民法の一部改正により民法第34条法人が廃止されたことに伴い、調査事項「5 設置者」の選択肢について、「7 民法第34条法人」を「7 一般社団法人・一般財団法人（特例民法法人を含む。）」に変更。
- (2) 調査事項「7 指定管理者（公立の施設のみ回答）」を「7 指定管理者の相手先（公立の施設のみ回答）」とし、併せて指定管理者の相手先を尋ねる選択肢として表記を分かりやすく改める。
また、選択肢の「3 民法第34条法人」を「3 一般社団法人・一般財団法人（特例民法法人を含む）を指定」に変更。
- (3) 調査事項「8 職員数」について、指定管理者の職員数を非常勤職員数と切り分けるため、指定管理者の職員数について記入する欄を追加。

8 文化会館調査票

- (1) 調査事項「7 指定管理者（公立の施設のみ回答）」を「7 指定管理者の相手先（公立の施設のみ回答）」とし、併せて指定管理者の相手先を尋ねる選択肢として表記を分かりやすく改める。

- また、選択肢の「3 民法第34条法人」を「3 一般社団法人・一般財団法人（特例民法法人を含む）を指定」に変更。
- (2) 調査事項「8 職員数」について、指定管理者の職員数を非常勤職員数と切り分けるため、指定管理者の職員数について記入する欄を追加。
- 9 生涯学習センター調査票
- (1) 調査事項「7 指定管理者（公立の施設のみ回答）」を「7 指定管理者の相手先（公立の施設のみ回答）」とし、併せて指定管理者の相手先を尋ねる選択肢として表記を分かりやすく改める。
- また、選択肢の「3 民法第34条法人」を「3 一般社団法人・一般財団法人（特例民法法人を含む）を指定」に変更。
- (2) 調査事項「8 職員数」について、指定管理者の職員数を非常勤職員数と切り分けるため、指定管理者の職員数について記入する欄を追加。

東日本大震災に伴う取扱い

東日本大震災の影響により、平成23年度社会教育調査（基幹統計調査）で把握できなかった岩手県、宮城県及び福島県の数値については、平成24年6月から7月に、社会教育調査補完調査（一般統計調査）を行い、その結果をもって、当該社会教育調査の数値を補った。一般統計調査を行った調査項目については、社会教育行政調査を除き、すべての施設からの回答は得られなかった。回収率は下記のとおり。

なお、回答が得られた施設についても、資料の散逸によりすべての調査項目について回答が得られていない場合がある。

< 一般統計調査の回収率 >

	岩手県	宮城県	福島県
社会教育行政調査票（教育委員会）	100%	100%	100%
社会教育行政調査票（首長部局）	100%	100%	100%
公民館調査票	86%	94%	89%
図書館調査票	93%	97%	94%
博物館調査票（博物館）	95%	89%	89%
博物館調査票（博物館類似施設）	92%	76%	76%
青少年教育施設調査票	83%	92%	93%
女性教育施設調査票	100%	100%	25%
体育施設調査票（社会体育施設）	84%	73%	79%
体育施設調査票（民間体育施設）	46%	38%	34%
文化会館調査票	93%	88%	92%
生涯学習センター調査票	83%	100%	100%
合 計	83%	76%	74%

< 一般統計調査で行った調査項目 >

社会教育行政調査票3-1

- 5 社会教育委員の「(2) 社会教育委員の会議（平成22年度間の開催回数）」
- 8 情報提供方法
- 9 教育委員会における社会教育関連事業の実施状況及び補助団体数（1）～（5）

社会教育行政調査票3-2

- 9 教育委員会における社会教育関連事業の実施状況及び補助団体数（6）社会教育学級・講座

社会教育行政調査票3-3

- 1 教育委員会名
- 2 取扱者氏名
- 3 首長部局における事業実施状況（1）～（6）

公民館調査票2-1

- 9 職員に対する研修の実施の有無（平成22年度間）
- 11 公民館運営審議会等の設置状況
- 12 ボランティア活動状況
- 13 開館の状況（平成22年度間）
- 14 利用状況（平成22年度間）

1 5 事業実施状況（平成22年度間）（1）～（5）

公民館調査票2-2

1 5 事業実施状況（平成22年度間）（6）学級・講座

図書館調査票

- 1 0 職員に対する研修の実施の有無（平成22年度間）
- 1 1 図書館協議会等の設置の有無（平成22年度間）
- 1 3 資料の状況の「平成22年度間の図書の入冊数（冊）」
- 1 4 ボランティア活動状況（1）～（3）
- 1 5 事業実施状況（平成22年度間）（1）～（8）

博物館調査票

- 1 1 職員に対する研修の実施の有無（平成22年度間）
- 1 2 博物館協議会等の設置状況
- 1 5 ボランティア活動状況（1）～（3）
- 1 6 事業実施状況（平成22年度間）（1）～（7）

青少年教育施設調査票

- 1 1 ボランティア活動状況（1）～（3）
- 1 2 開館の状況（平成22年度間）
- 1 3 利用状況（平成22年度間）（1）～（4）
- 1 4 事業実施状況（平成22年度間）（1）～（5）

女性教育施設調査票

- 1 0 ボランティア活動状況（1）～（3）
- 1 1 開館の状況（平成22年度間）
- 1 2 利用状況（平成22年度間）
- 1 3 事業実施状況（平成22年度間）（1）～（6）

体育施設調査票（社会体育施設）

- 9 施設・設備の状況（1）施設の種類 「施設の開設状況（平成22年度間）」
- 1 0 ボランティア活動状況（1）～（3）
- 1 1 事業実施状況（平成22年度間）（1）～（4）

体育施設調査票（民間体育施設）

全調査項目

文化会館調査票

- 9 「（8）ホールの数」のうち固定席300席以上のホールの状況の「稼働日数（平成22年度間，日）」
- 1 0 ボランティア活動状況（1）～（3）
- 1 1 開館の状況（平成22年度間）
- 1 2 事業実施状況（平成22年度間）（1）～（4）

生涯学習センター調査票2-1

- 1 0 ボランティア活動状況（1）～（3）
- 1 1 開館の状況（平成22年度間）
- 1 2 利用状況（平成22年度間）
- 1 3 事業実施状況（平成22年度間）（1）～（8）

生涯学習センター調査票2-2

1 3 事業実施状況（平成22年度間）（9）学級・講座