

平成19年1月19日  
J-PARC作業部会  
ご説明資料



# SPring-8における高輝度光科学研究センター(JASRI)の運用体制

平成19年1月19日

(財)高輝度光科学研究センター  
専務理事 大野 英雄

- 設置場所： 兵庫県 播磨科学公園都市
- 建設時期： 平成3年～9年（平成9年10月に供用開始）
- 建設費用： 約1,100億円（供用開始時）
- 施設設置者： （日本原子力研究所、）理化学研究所
- 運営主体： 財団法人 高輝度光科学研究センター（JASRI）
- 利用状況等：
  - (1)施設年間運転時間：  
蓄積リング運転時間 約5,700H（平成17年度）
  - (2)実施課題数（平成9年10月【第1回1997B】～平成18年7月【第17回2006A】）：  
実施課題数 共用BL利用：7,834件、専用BL利用：1,946件 合計：9,780件
  - (3)利用者数（平成9年10月【第1回1997B】～平成18年7月【第17回2006A】）：  
利用者数 共用BL利用：49,997人、専用BL利用：15,569人 合計：65,566人
  - (4)施設利用料（一般の共用BL利用）：  
成果非専有（公開）の場合：無料、  
成果専有（非公開）の場合：480千円（8時間当たり）





# SPring-8全景





# ビームライン

## ① ライフサイエンス(9本)

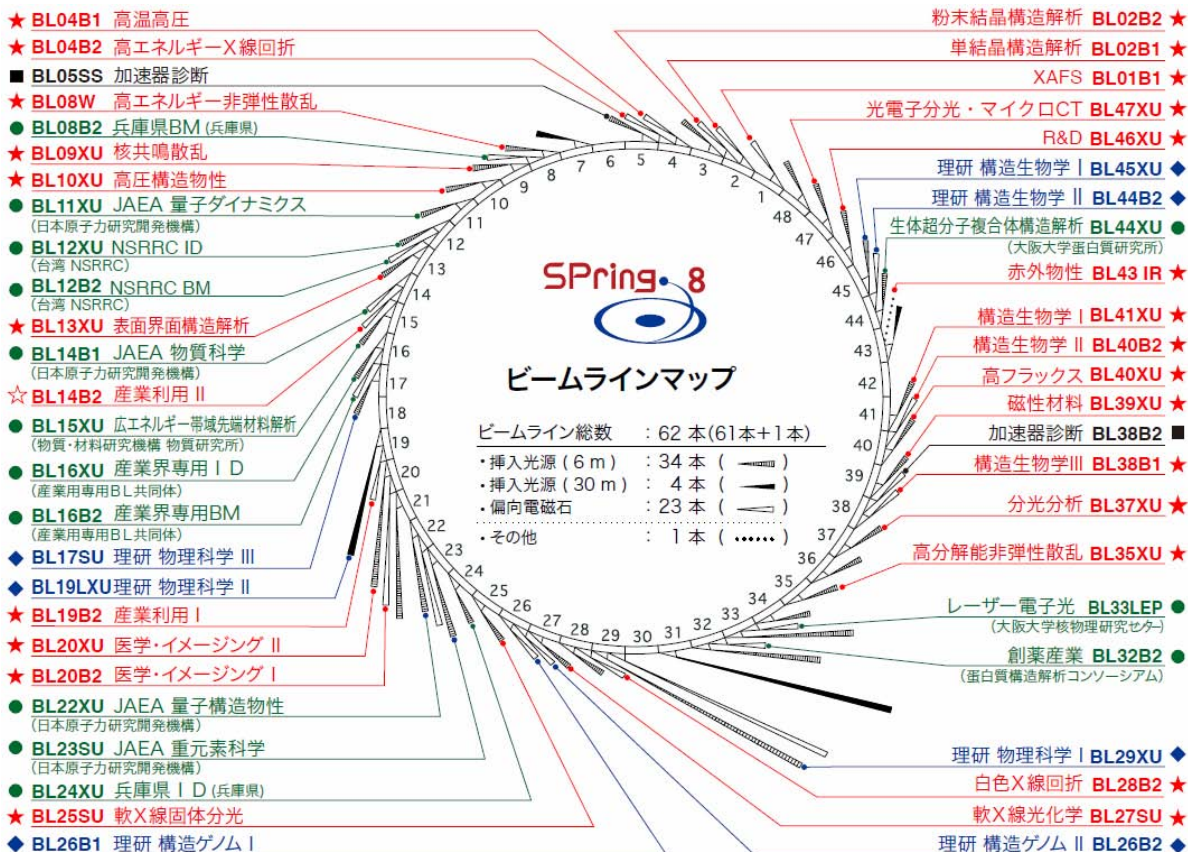
タンパク3000プロジェクト  
タンパク質構造・機能解析

## ② ナノテクノロジー・材料科学(14本)

ナノテクノロジー総合支援プロジェクト  
新物質創成、  
材料物性、機能解析

## ③ 環境・分析化学(1本)

微量元素分析、  
考古学、犯罪捜査



## ④ 地球科学(2本)

高温・高圧環境下解析

## ⑤ 物理学(4本)

レーザー電子光解析、  
原子核科学

## ⑥ 産業利用(8本)

半導体産業、  
創薬産業、繊維産業等

## 化学(6本)

化学状態解析、化学反応追跡

## X線イメージング、医学・生物学(3本)

材料内部構造観察、  
X線顕微鏡実験、

## 加速器診断(2本)

電子ビーム診断・解析

# SPring-8の運営に関する基本的考え方

※「大型放射光施設(SPring-8)の効果的な利用・運営のあり方について」(諮問第20号)に対する答申<H8.3.29 航空・電子等技術審議会>より

SPring-8は、日本原子力研究所及び理化学研究所が自ら行う研究のための施設としてのみならず、第一義的には、国内の大学、国公立試験研究機関、産業界等の研究者並びに海外の研究者が広く利用するのに適した最先端の研究基盤施設としての性格を有する共同利用施設とする必要がある。

## 管理・運営組織のあり方

SPring-8は日本原子力研究所と理化学研究所がそれぞれ役割を分担し、共同して建設を進めているが、各施設は一体として運営されて始めて一つの機能を果たし得るものであることから、SPring-8の管理・運営等が一つの組織体において一体的かつ効率的に実施される必要がある。

## 管理・運営組織の研究開発に係る活動と能力

SPring-8は極めて挑戦的な世界最先端の放射光施設であり、常にその性能を最大限に発揮させるような点に配慮する必要があることから、管理・運営の一環として不断の研究開発を行い、技術的課題等を克服し、施設の性能向上や利用の高度化を図ることが極めて重要である。

したがって、管理・運営の任に当たる組織に高い研究能力、技術能力を有する優秀な研究者、技術者を確保することが必要であり、卓抜な研究リーダーによる統括、指導の下、放射光の持つ利用可能性を更に開拓するような研究や、SPring-8の性能の高度化を目指した研究開発等を実施し、自らが放射光研究の高いポテンシャルを獲得することが重要である。

# JASRI設立の目的と業務・役割

## JASRI設立の目的(財団寄附行為より):

わが国内外に広く開かれた研究機関として、放射光に代表される高輝度な光源に係る光科学技術に関する研究開発を行うとともに、大型放射光施設「SPring-8」を管理運営し、その共用を促進すること等により、当該分野に関する科学技術の振興を図り、もって人類の福祉の増進及び世界経済の発展に寄与することを目的とする。

## 「特定先端大型研究施設の共用の促進に関する法律」

公平かつ効率的な共用を行うため、施設利用研究に必要な専門的な知見を有する、開発主体とは別の機関(登録施設利用促進機関)が利用促進業務を実施

## 財団寄附行為における事業

SPring-8の管理運営及び研究者等への供用
SPring-8の利用に関する技術支援
高輝度光科学に関する情報の収集、整理及び提供
高輝度光科学に関する研究開発及び調査研究
SPring-8による分析及び解析
高輝度光科学に関する人材の養成訓練
高輝度光科学に関する研究開発等に関する国際交流
高輝度光科学に関する知識の普及啓発
その他財団の目的達成に必要な事業

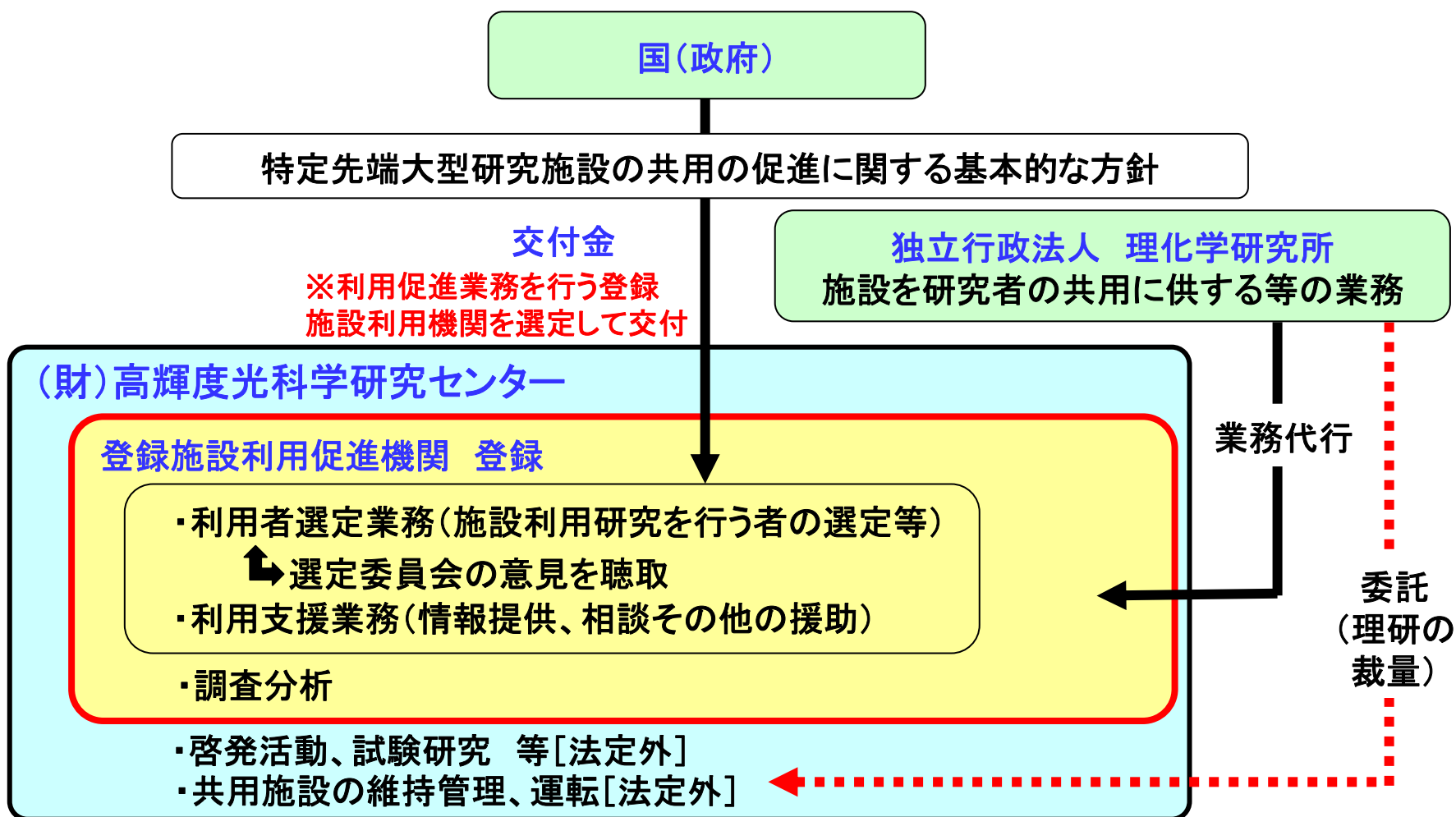
## 登録施設利用促進機関の業務

施設利用研究を行うものの選定及びこれに附帯する業務(利用者選定業務)
施設利用研究の実施に関し、情報の提供、相談その他の援助を行うこと(利用支援業務)
施設利用研究の促進のための方策に関する調査研究等

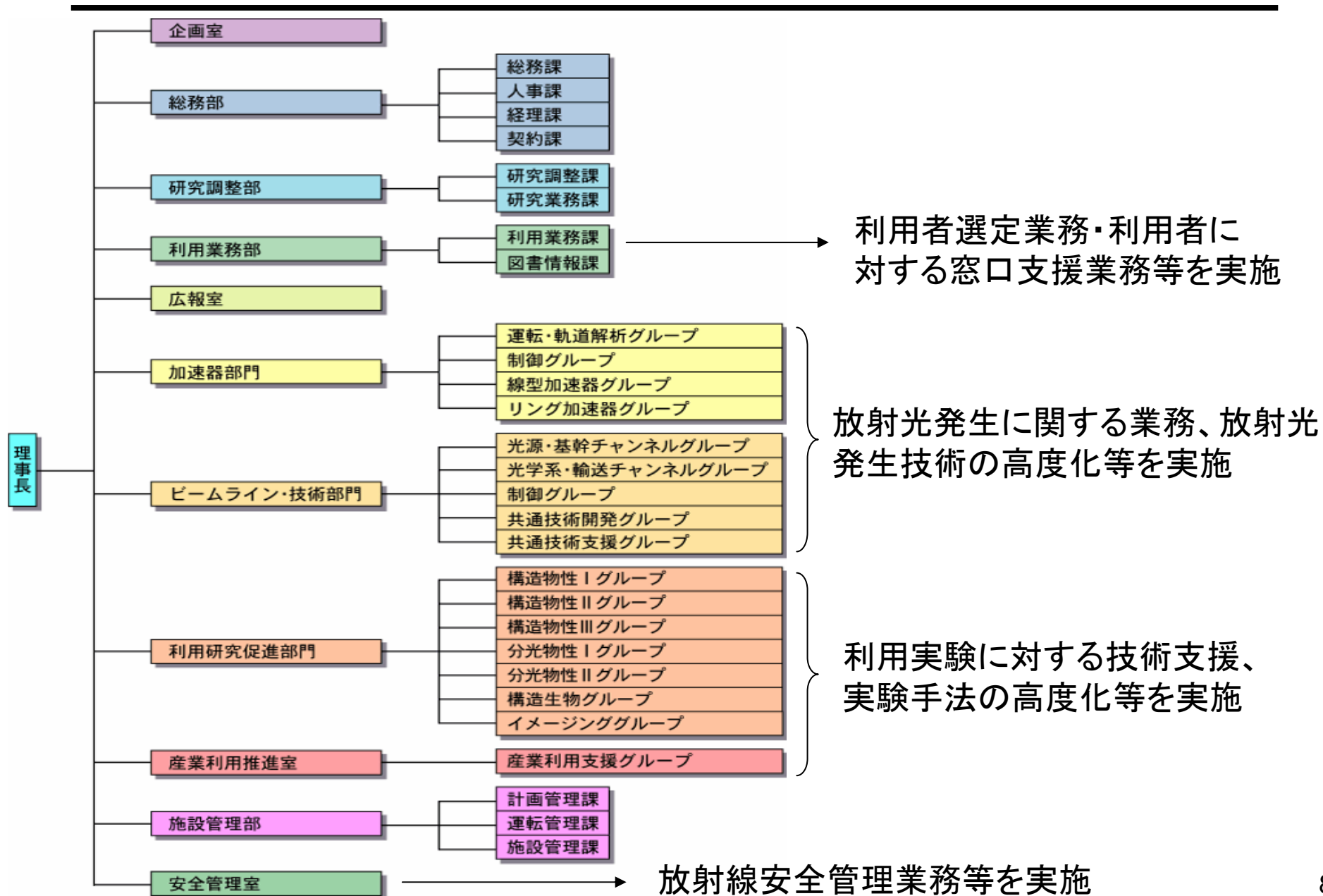
# SPring-8の運営体制

## (目的)

先端大型研究施設の共用を促進するための措置を講ずることにより、研究等の基盤の強化を図ると共に、研究等に係る機関及び研究者等の相互の間の交流による研究者等の多様な知識の融合等を図り、もって科学技術の振興に寄与することを目的とする。



# JASRIの組織





# 理化学研究所との連携体制

