

## 2. 進学者数等の推計について

### (推計方法)18歳人口の推移について

平成27年度現在の小学校1年生～中学校3年生及び平成23年～26年度の中学校卒業生の数をもとに、平成28年から平成45年までの18歳人口の推計値を算出。

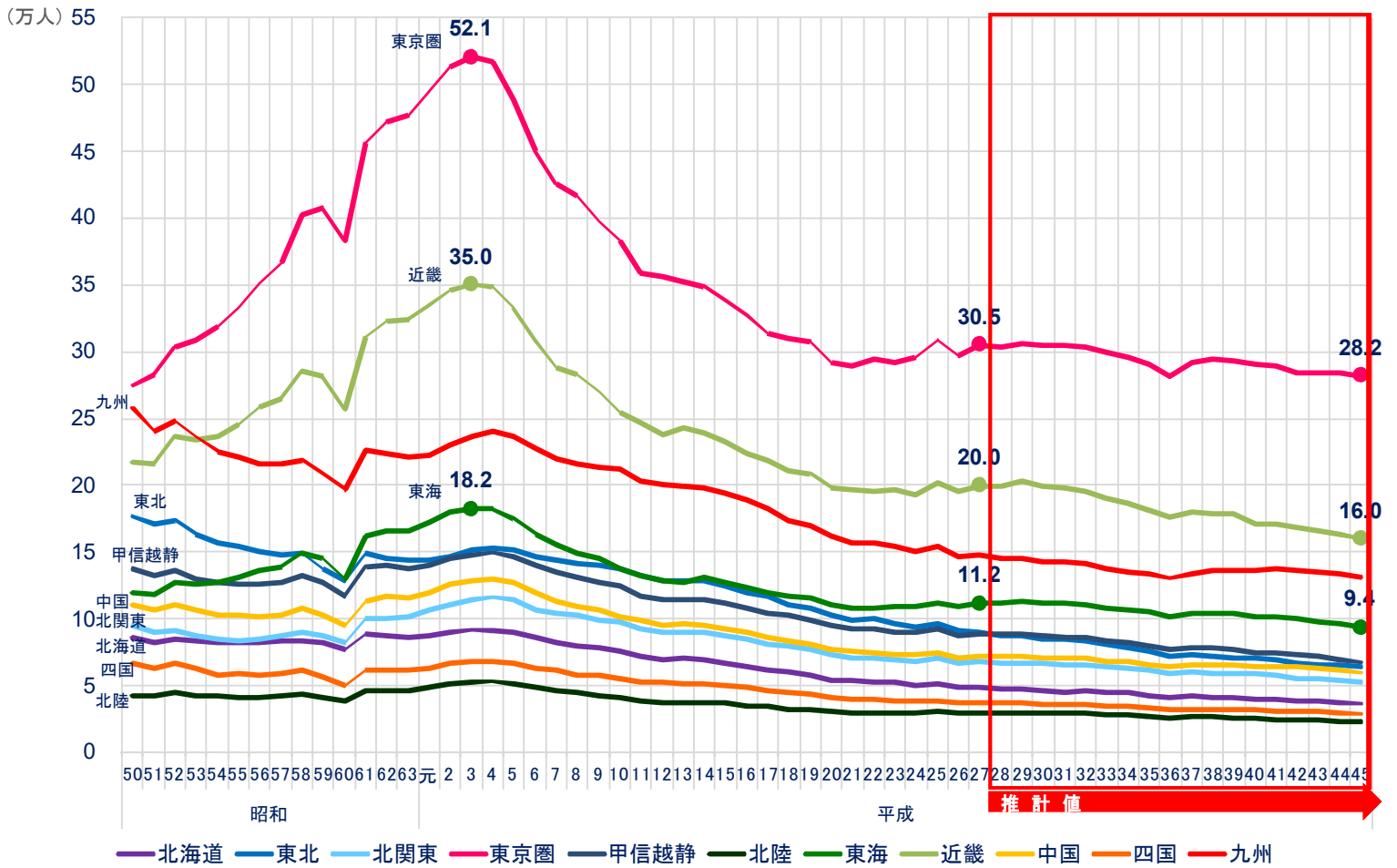
- 18歳人口の定義・・・3年前の中学校卒業者数及び中等教育学校前期課程修了者数を基本に  
現在小学校1年生～中学校3年生として在学する者が18歳になっている年度の人数

#### 【18歳人口】

平成27年 (2015年)	平成23年度の中学校卒業者数及び中等教育学校前期課程修了者数
28年 (2016年)	平成24年度の中学校卒業者数及び中等教育学校前期課程修了者数
29年 (2017年)	平成25年度の中学校卒業者数及び中等教育学校前期課程修了者数
30年 (2018年)	平成26年度の中学校卒業者数及び中等教育学校前期課程修了者数
31年 (2019年)	平成27年度の中学校及び中等教育学校前期課程の3年生の数
32年 (2020年)	平成27年度の中学校及び中等教育学校前期課程の2年生の数
33年 (2021年)	平成27年度の中学校及び中等教育学校前期課程の1年生の数
34年 (2022年)	平成27年度の小学校6年生の数
35年 (2023年)	平成27年度の小学校5年生の数
36年 (2024年)	平成27年度の小学校4年生の数
37年 (2025年)	平成27年度の小学校3年生の数
38年 (2026年)	平成27年度の小学校2年生の数
39年 (2027年)	平成27年度の小学校1年生の数
40年 (2028年)	平成21年度(2009年度)に生まれた者に生存率を乗じた数
41年 (2029年)	平成22年度(2010年度)に生まれた者に生存率を乗じた数
42年 (2030年)	平成23年度(2011年度)に生まれた者に生存率を乗じた数
43年 (2031年)	平成24年度(2012年度)に生まれた者に生存率を乗じた数
44年 (2032年)	平成25年度(2013年度)に生まれた者に生存率を乗じた数
45年 (2033年)	平成26年度(2014年度)に生まれた者に生存率を乗じた数

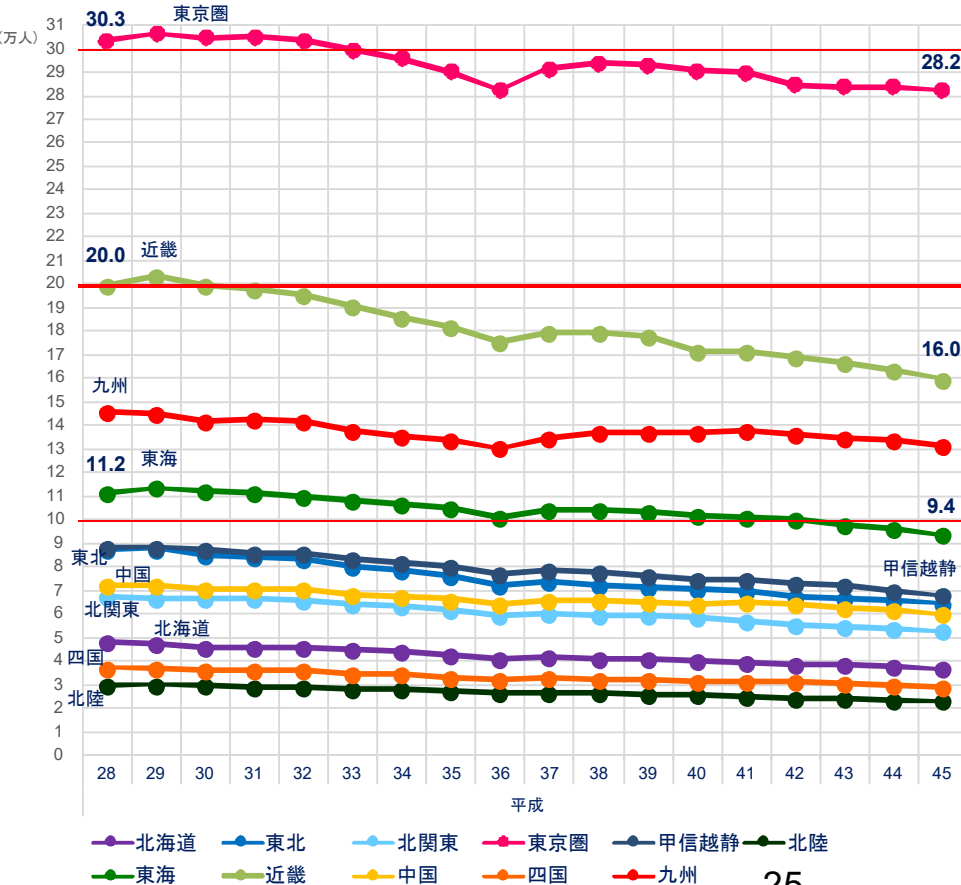
ブロック別の18歳人口は、各県の18歳人口推計値に、「高校入学者数／高校進学者数」を乗じ、高校進学時の地域間移動の影響を加味。

# 【地域ブロック別】18歳人口の推移



# 【地域ブロック別】18歳人口の推移(H28以降の推計値)

- 推計によると、平成45年の18歳人口は、平成27年と比較し全国で約20万人(約16.7%)減少。
- 最も減少割合が大きいブロックは東北で、平成27年の18歳人口から約28.5%減少。



平成27年(実績値)と比較した平成45年(推計値)の18歳人口の増減・比

	H27	H45	増減	比
北海道	48,922	36,514	-12,408	▼25.4%
東北	89,965	64,312	-25,653	▼28.5%
北関東	68,342	52,784	-15,558	▼22.8%
東京圏	305,067	282,146	-22,921	▼7.5%
甲信越静	88,860	67,761	-21,099	▼23.7%
北陸	29,886	22,899	-6,987	▼23.4%
東海	111,749	93,616	-18,133	▼16.2%
近畿	199,788	159,733	-40,055	▼20.0%
中国	72,485	60,029	-12,456	▼17.2%
四国	37,394	28,901	-8,493	▼22.7%
九州	147,519	131,099	-16,420	▼11.1%
合計	1,199,977	999,794	-200,183	▼16.7%

出典: 文部科学省「学校基本統計」及び厚生労働省「人口動態調査」より国立教育政策研究所にて推計

## (推計方法)大学進学者数及び大学進学率

- 平成28年から平成45年までの大学進学者数及び大学進学率について、以下の3つの仮定により試算。

### 【試算①】

2033(平成45)年までの各年の大学進学率が、各県で2015(平成27)年の**大学進学率と同率**と仮定

- ⇒各県の大学進学者数を算出した後、地域ブロック別に大学進学者数を合計。
- ⇒地域ブロック別の18歳人口に対する大学進学率を計算。

### 【試算②】

2033(平成45)年の大学進学率が、各県で2015(平成27)年の**大学進学希望率(志願率)と同率**と仮定

- ⇒2015(平成27)年の各県の大学進学希望率(志願率)を用いて各県の大学進学者数を算出した後、地域ブロック別に大学進学者数を合計。
- ⇒地域ブロック別の18歳人口に対する大学進学率を計算。

### 【試算③】

2033(平成45)年までの各年の各県における**大学進学者数**が、2015(平成27)年と同数と仮定

- ⇒各県の大学進学者数から、地域ブロック別に大学進学者数を合計。
- ⇒地域ブロック別の18歳人口に対する大学進学率を計算。

## (推計方法)大学・短大進学者数及び大学・短大進学率

- 平成28年から平成45年までの大学・短大進学者数及び大学・短大進学率について、以下の3つの仮定により試算。

### 【試算①】

2033(平成45)年までの各年の大学・短大進学率が、各県で2015(平成27)年の**大学・短大進学率と同率**と仮定

- ⇒各県の大学・短大進学者数を算出した後、地域ブロック別に大学・短大進学者数を合計。
- ⇒地域ブロック別の18歳人口に対する大学・短大進学率を計算。

### 【試算②】

2033(平成45)年の大学・短大進学率が、各県で2015(平成27)年の**大学・短大進学希望率(志願率)と同率**と仮定

- ⇒2015(平成27)年の各県の大学・短大進学希望率(志願率)を用いて各県の大学・短大進学者数を算出した後、地域ブロック別に大学・短大進学者数を合計。
- ⇒地域ブロック別の18歳人口に対する大学・短大進学率を計算。

### 【試算③】

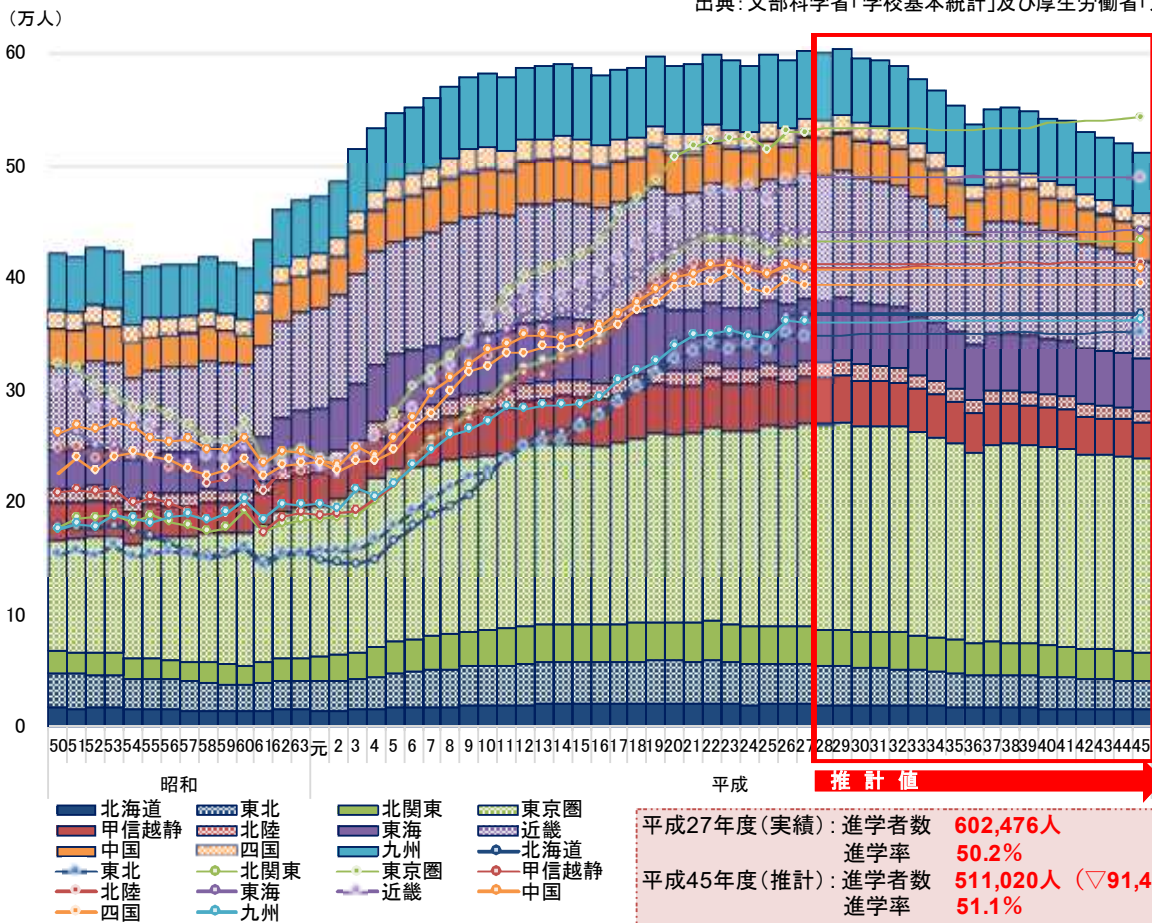
2033(平成45)年までの各年の各県への**大学・短大進学者数**が、2015(平成27)年と同数と仮定

- ⇒各県の大学・短大進学者数から、地域ブロック別に大学・短大進学者数を合計。
- ⇒地域ブロック別の18歳人口に対する大学・短大進学率を計算。



# 【試算①】2033(平成45)年の各年の大学進学率が、各県で2015(平成27)年の大学進学率と同率であると仮定した場合

出典: 文部科学省「学校基本統計」及び厚生労働省「人口動態調査」より国立教育政策研究所にて推計

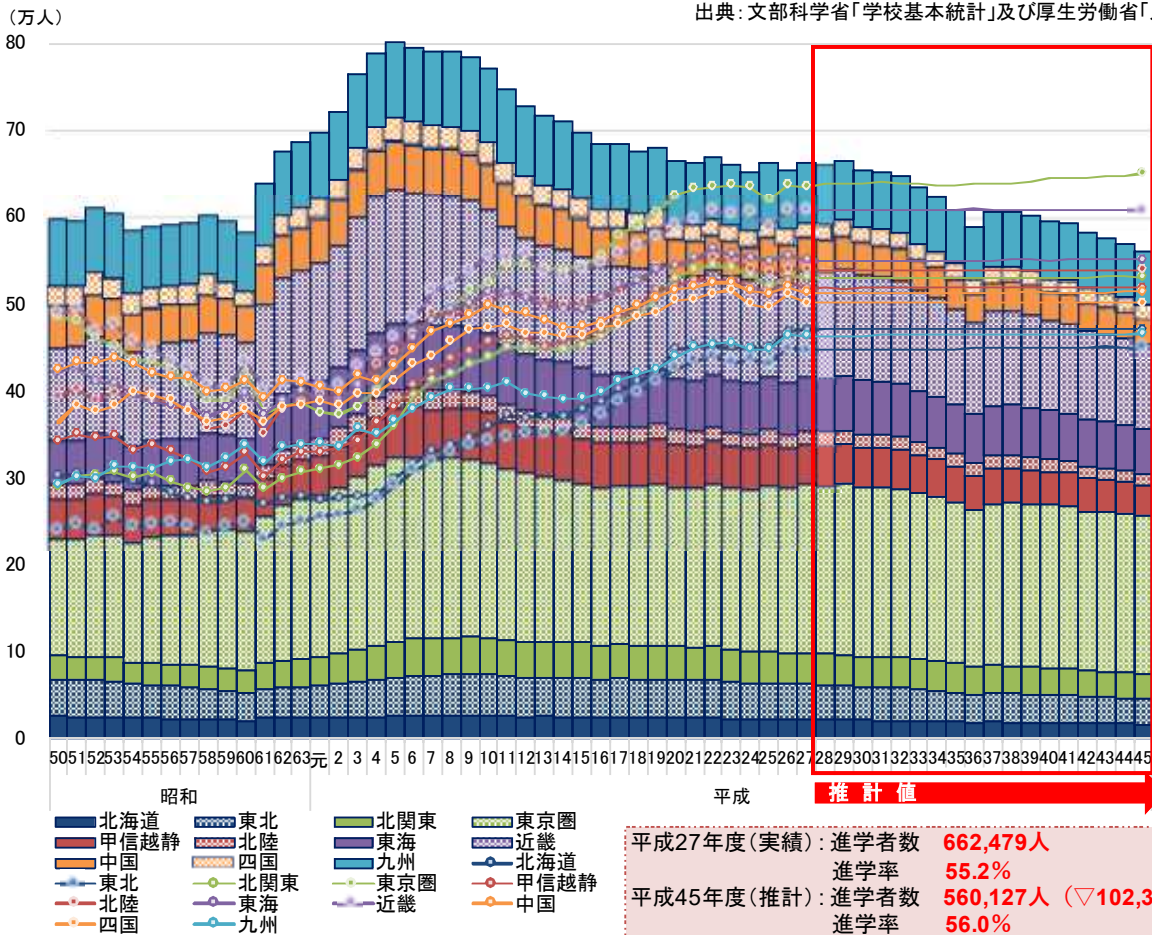


	H27	H45
北海道	20,339人	15,180人 (▽5,159)
東北	35,415人	25,544人 (▽9,871)
北関東	33,367人	25,796人 (▽7,571)
東京圏	182,434人	173,153人 (▽9,281)
甲信越静	41,028人	31,356人 (▽9,672)
北陸	13,936人	10,690人 (▽3,246)
東海	55,562人	46,752人 (▽8,810)
近畿	110,340人	88,287人 (▽22,053)
中国	33,395人	27,733人 (▽5,662)
四国	16,613人	12,872人 (▽3,741)
九州	60,047人	53,657人 (▽6,390)

H45年度進学者数は  
H27年度進学者数に対して  
**84.8%**

# 【試算①】2033(平成45)年の各年の大学・短大進学率が、各県で2015(平成27)年の大学・短大進学率と同率であると仮定した場合

出典: 文部科学省「学校基本統計」及び厚生労働省「人口動態調査」より国立教育政策研究所にて推計



	H27	H45
北海道	23,040人	17,196人 (▽5,844)
東北	40,245人	28,937人 (▽11,308)
北関東	36,287人	28,041人 (▽8,246)
東京圏	193,665人	183,310人 (▽10,355)
甲信越静	45,992人	35,125人 (▽10,867)
北陸	16,116人	12,357人 (▽3,759)
東海	61,447人	51,613人 (▽9,834)
近畿	121,430人	97,157人 (▽24,273)
中国	37,160人	30,850人 (▽6,310)
四国	18,728人	14,502人 (▽4,226)
九州	68,369人	61,039人 (▽7,330)

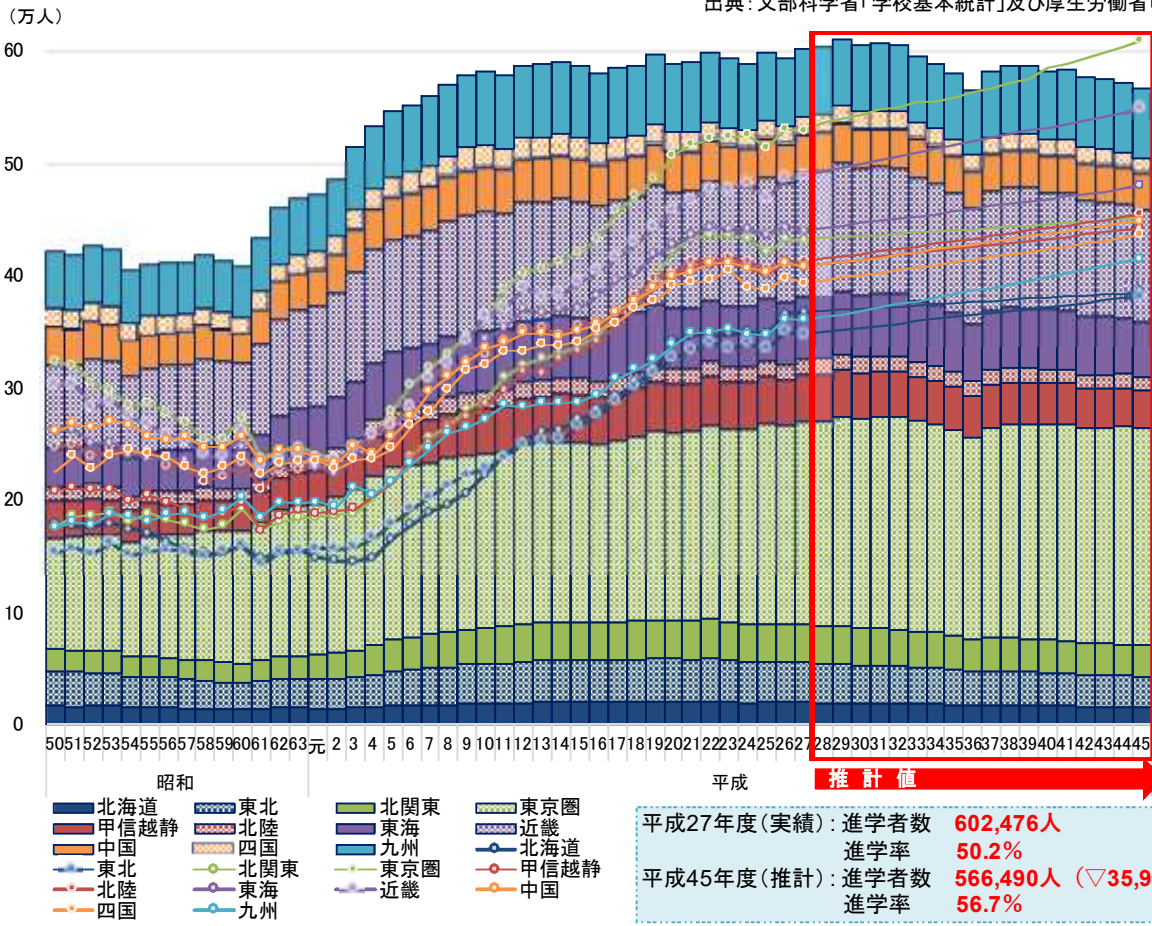
H45年度進学者数は  
H27年度進学者数に対して  
**84.6%**

※「外国の学校卒」「高卒認定」等の進学者を除く



# 【試算②】2033(平成45)年の各年の大学進学率が、各県で2015(平成27)年の大学進学希望率(志願率)と同率であると仮定した場合

出典: 文部科学省「学校基本統計」及び厚生労働省「人口動態調査」より国立教育政策研究所にて推計

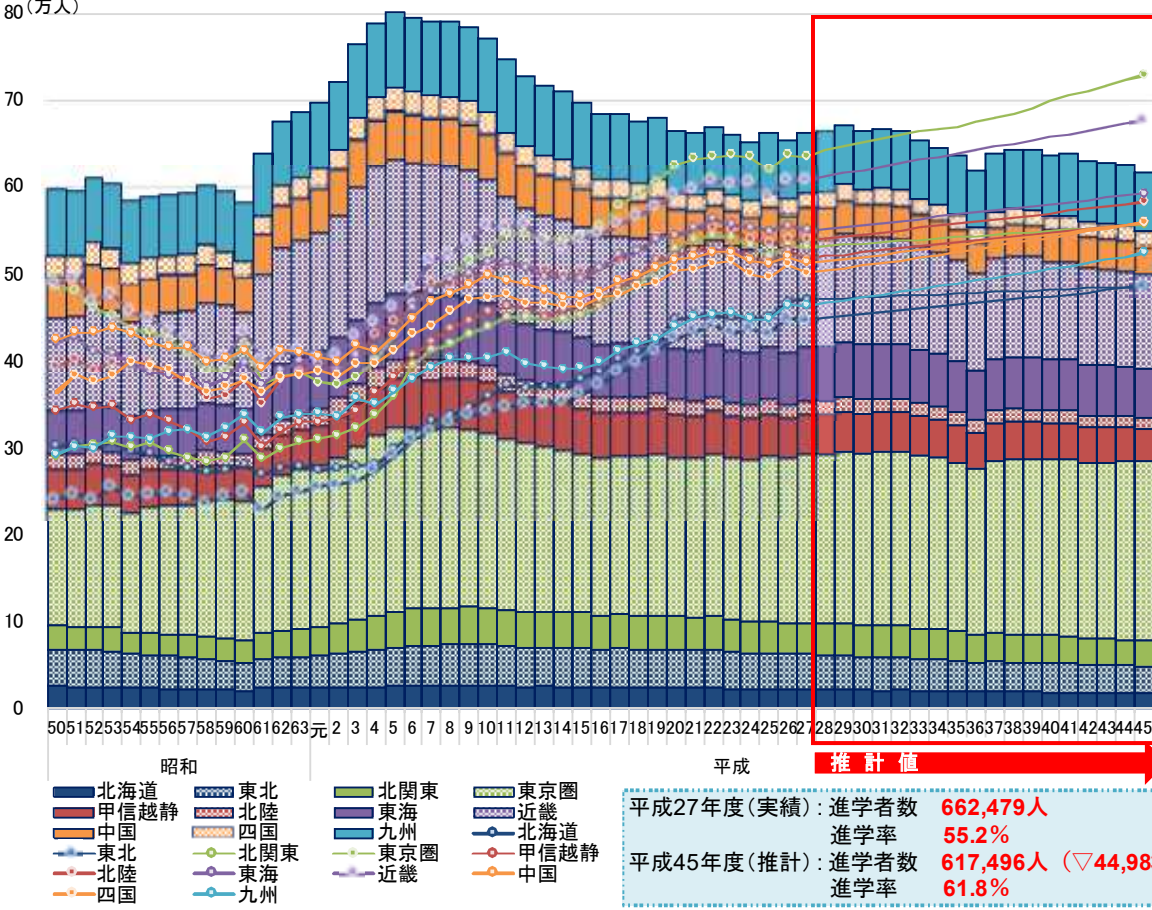


	H27	H45
北海道	20,339人	15,905人 (▽4,434)
東北	35,415人	27,723人 (▽7,692)
北関東	33,367人	26,908人 (▽6,459)
東京圏	182,434人	194,290人 (11,856)
甲信越静	41,028人	33,866人 (▽7,162)
北陸	13,936人	11,759人 (▽2,177)
東海	55,562人	50,792人 (▽4,770)
近畿	110,340人	99,092人 (▽11,248)
中国	33,395人	30,456人 (▽2,939)
四国	16,613人	14,231人 (▽2,382)
九州	60,047人	61,469人 (1,422)

H45年度進学者数はH27年度進学者数に対して **94.0%**

# 【試算②】2033(平成45)年の各年の大学・短大進学率が、各県で2015(平成27)年の大学・短大進学希望率(志願率)と同率であると仮定した場合

出典: 文部科学省「学校基本統計」及び厚生労働省「人口動態調査」より国立教育政策研究所にて推計



	H27	H45
北海道	23,040人	17,767人 (▽5,273)
東北	40,245人	31,260人 (▽8,985)
北関東	36,287人	29,393人 (▽6,894)
東京圏	193,665人	205,783人 (12,118)
甲信越静	45,992人	37,899人 (▽8,093)
北陸	16,116人	13,346人 (▽2,770)
東海	61,447人	55,519人 (▽5,928)
近畿	121,430人	108,130人 (▽13,300)
中国	37,160人	33,579人 (▽3,581)
四国	18,728人	16,150人 (▽2,578)
九州	68,369人	68,671人 (302)

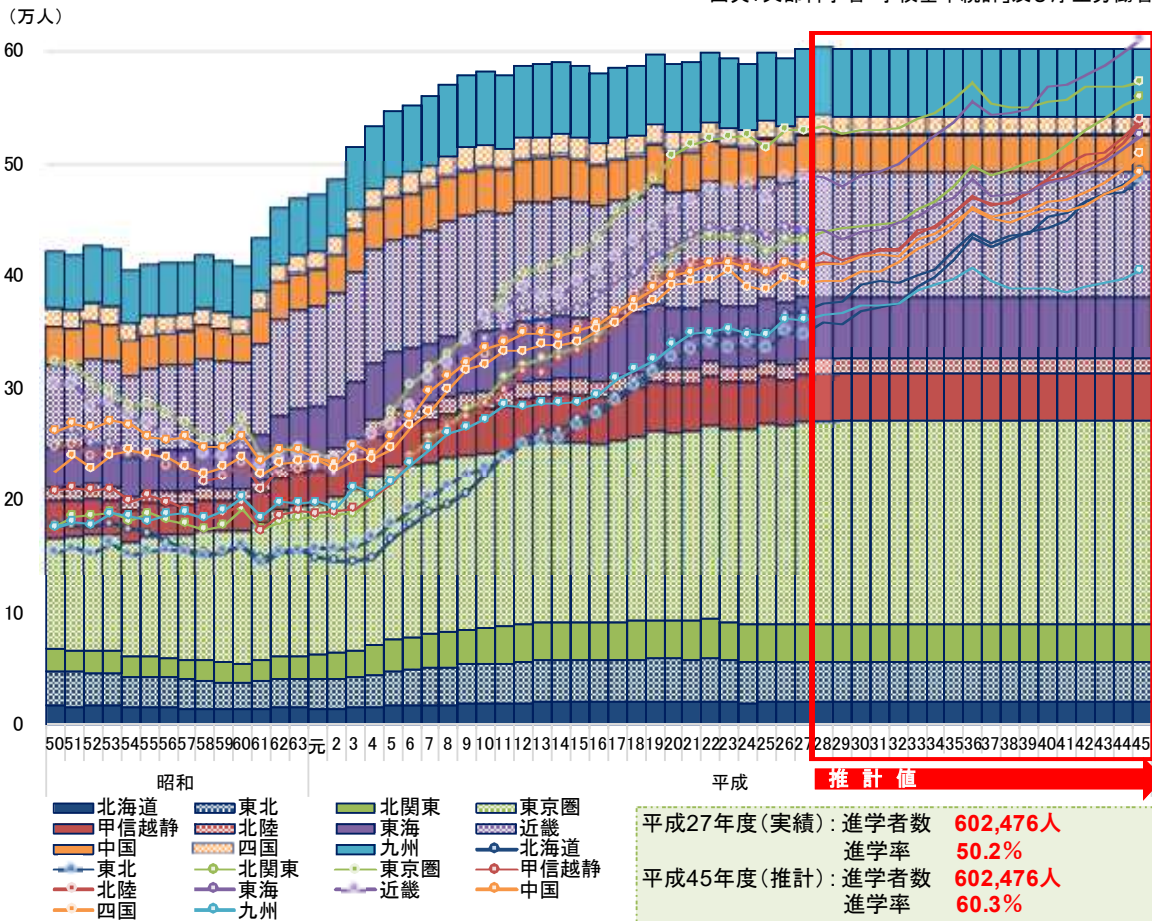
H45年度進学者数はH27年度進学者数に対して **93.2%**

※「外国の学校卒」「高卒認定」等の進学者を除く



# 【試算③】2033(平成45)年までの各年の大学進学者数が、各県で2015(平成27)年の大学進学者数と同数であると仮定した場合

出典：文部科学省「学校基本統計」及び厚生労働省「人口動態調査」より国立教育政策研究所にて推計



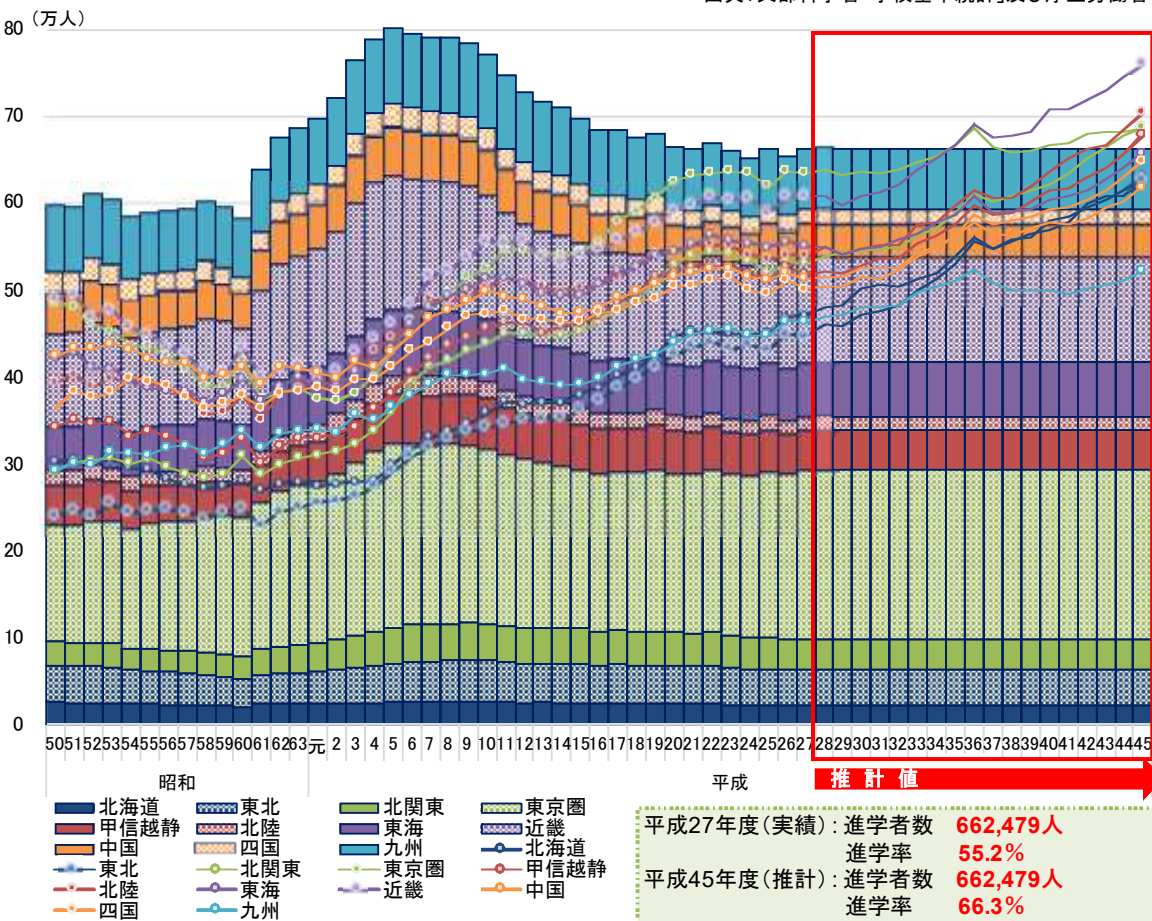
	H27	→	H45
北海道	41.6%		55.7%
東北	39.7%		55.1%
北関東	48.9%		63.2%
東京圏	61.4%		64.7%
甲信越静	46.3%		60.5%
北陸	46.7%		60.9%
東海	49.9%		59.4%
近畿	55.3%		69.1%
中国	46.2%		55.6%
四国	44.5%		57.5%
九州	40.9%		45.8%

H45年度進学者数は  
H27年度進学者数に対して  
**100.0%**

※「外国の学校卒」「高卒認定」等の進学者を除く

# 【試算③】2033(平成45)年までの各年の大学・短大進学者数が、各県で2015(平成27)年の大学・短大進学者数と同数であると仮定した場合

出典：文部科学省「学校基本統計」及び厚生労働省「人口動態調査」より国立教育政策研究所にて推計



	H27	→	H45
北海道	47.1%		63.1%
東北	45.0%		62.6%
北関東	53.1%		68.7%
東京圏	65.0%		68.6%
甲信越静	51.8%		67.9%
北陸	54.0%		70.4%
東海	55.1%		65.6%
近畿	60.8%		76.0%
中国	51.4%		61.9%
四国	50.2%		64.8%
九州	46.6%		52.2%

H45年度進学者数は  
H27年度進学者数に対して  
**100.0%**

※「外国の学校卒」「高卒認定」等の進学者を除く



# 都道府県別18歳人口について(H28とH45推計)

- ✓ 18歳人口は平成28年(2016年)は約119万人であるが、平成45年(2033年)には約19万人減少して100万人を割り込む。
- ✓ 平成28年の18歳人口を1とした場合の変化指数を都道府県別にみると、秋田県(0.63)、青森県(0.67)、奈良県(0.70)の順で大きく減少する推計となっている。
- ✓ 東京都は平成45年には18歳人口が約1.5万人増加する推計となっている。

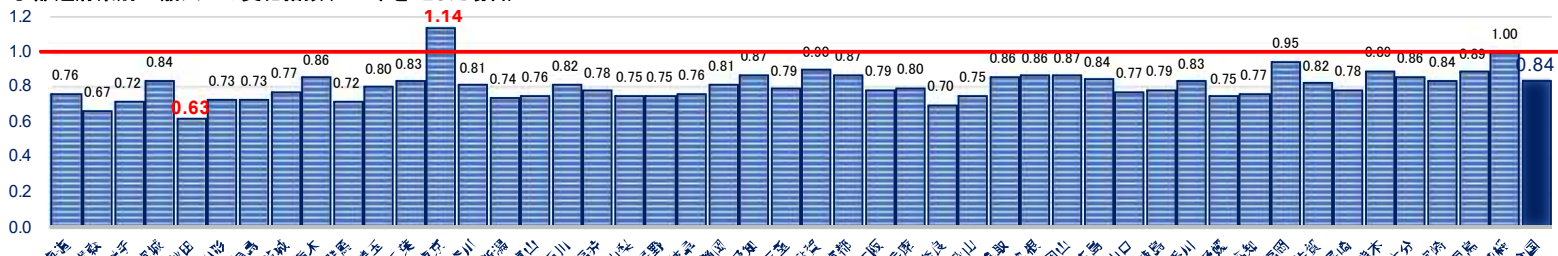
	北海道	青森	岩手	宮城	秋田	山形	福島	茨城	栃木	群馬	埼玉	千葉
H28(2016)年	48,043	13,314	12,377	21,780	9,583	10,977	19,427	29,054	19,019	19,550	65,936	54,860
H45(2033)年推計	36,514	8,876	8,939	18,281	5,993	8,005	14,218	22,391	16,279	14,115	52,753	45,737
増減数	-11,529	-4,438	-3,438	-3,499	-3,590	-2,972	-5,209	-6,663	-2,740	-5,435	-13,183	-9,123
変化指数	0.76	0.67	0.72	0.84	0.63	0.73	0.73	0.77	0.86	0.72	0.80	0.83

	東京	神奈川	新潟	富山	石川	福井	山梨	長野	岐阜	静岡	愛知	三重
H28(2016)年	104,632	79,242	22,347	10,098	11,055	7,983	8,748	21,154	20,560	35,404	72,998	18,120
H45(2033)年推計	119,302	64,353	16,513	7,624	9,066	6,209	6,586	15,868	15,643	28,794	63,627	14,346
増減数	14,670	-14,889	-5,834	-2,474	-1,989	-1,774	-2,162	-5,286	-4,917	-6,610	-9,371	-3,774
変化指数	1.14	0.81	0.74	0.76	0.82	0.78	0.75	0.75	0.76	0.81	0.87	0.79

	滋賀	京都	大阪	兵庫	奈良	和歌山	鳥取	島根	岡山	広島	山口	徳島
H28(2016)年	14,281	23,751	83,765	54,119	14,109	9,930	5,467	6,594	19,115	27,204	13,142	7,021
H45(2033)年推計	12,826	20,749	65,821	43,069	9,822	7,446	4,713	5,695	16,535	22,931	10,156	5,531
増減数	-1,455	-3,002	-17,944	-11,050	-4,287	-2,484	-754	-899	-2,580	-4,273	-2,986	-1,490
変化指数	0.90	0.87	0.79	0.80	0.70	0.75	0.86	0.86	0.87	0.84	0.77	0.79

	香川	愛媛	高知	福岡	佐賀	長崎	熊本	大分	宮崎	鹿児島	沖縄	全国
H28(2016)年	9,440	13,827	6,781	48,126	9,173	14,241	17,773	11,174	11,609	16,724	16,635	1,190,262
H45(2033)年推計	7,862	10,316	5,192	45,668	7,535	11,176	15,819	9,639	9,725	14,849	16,688	999,794
増減数	-1,578	-3,511	-1,589	-2,458	-1,638	-3,065	-1,954	-1,535	-1,884	-1,875	53	-190,468
変化指数	0.83	0.75	0.77	0.95	0.82	0.78	0.89	0.86	0.84	0.89	1.00	0.84

○都道府県別18歳人口の変化指数(H28年を1とした場合)



【出典】文部科学省「学校基本統計」及び国立教育政策研究所による推計を元に作成

## 高等教育に関する基礎データ(都道府県別)①

H29.7.28将来構想部会(第3回)配布資料5-1を数値補正・修正

	北海道	青森	岩手	宮城	秋田	山形	福島	茨城	栃木	群馬	埼玉	千葉
18歳人口【H28】	48,043	13,314	12,377	21,780	9,583	10,977	19,427	29,054	19,019	19,550	65,936	54,860
高校等卒業者数【H28】	42,908	12,242	11,390	19,749	8,695	10,204	17,387	25,763	17,656	17,307	57,150	48,944
大学進学数【H28】★	20,555	4,949	4,612	10,145	3,600	4,242	7,668	14,919	9,211	9,192	33,864	29,188
大学進学率【H28】★	42.8%	37.2%	37.3%	46.6%	37.6%	38.6%	39.5%	51.3%	48.4%	47.0%	51.4%	53.2%
大学進学率(国公私立)【H28】★	9.6% 2.5% 30.6%	10.3% 4.1% 22.8%	10.9% 5.3% 21.0%	8.7% 2.4% 35.5%	12.0% 3.9% 21.7%	10.4% 2.9% 25.4%	7.8% 2.2% 29.5%	17.7% 1.5% 42.1%	18.2% 1.7% 38.5%	18.0% 3.6% 35.5%	13.9% 0.8% 46.7%	14.3% 0.6% 48.4%
短大進学率【H28】	5.2%	4.5%	4.1%	4.7%	3.6%	5.5%	4.5%	1.6%	4.2%	4.8%	3.0%	3.2%
専門学校進学率(現役)【H28】	22.3%	15.3%	19.0%	15.3%	18.0%	18.7%	18.5%	17.9%	17.2%	17.2%	17.1%	17.8%
大学数【H28】	37	10	5	14	7	6	8	9	9	13	28	27
大学数(国公私立)【H28】	7 5 25	1 2 7	1 1 3	2 1 11	1 3 3	1 2 3	1 2 5	3 1 5	1 0 8	1 4 8	1 1 26	1 1 25
入学定員【H28】★	18,797	3,492	2,416	11,334	2,090	2,634	3,389	7,012	4,638	6,256	28,841	25,604
入学定員(国公私立)【H28】★	5,617 1,095 2,085	1,322 510 1,660	1,030 440 946	2,741 415 8,178	955 665 470	1,685 143 806	945 454 1,900	3,762 170 3,080	910 0 3,728	1,098 1,483 676	1,535 395 2,691	2,596 180 2,286
大学入学者数【H28】★	18,716	3,309	2,458	11,602	2,074	2,824	3,253	7,331	4,459	6,353	30,803	26,116
県外から流入【H28】★	4,922	1,464	1,271	5,775	1,230	1,968	1,802	4,479	2,431	3,668	20,308	16,634
県内から流出【H28】★	6,761	3,104	3,425	4,318	2,756	3,386	6,217	12,067	7,183	6,507	23,369	19,706
流出入差(流入-流出)【H28】★	-1,839	-1,640	-2,154	1,457	-1,526	-1,418	-4,415	-7,588	-4,752	-2,839	-3,061	-3,072
自県進学率【H28】★	67.1%	37.3%	25.7%	57.4%	23.4%	20.2%	18.9%	19.1%	22.0%	29.2%	31.0%	32.5%
大学進学数推計【H45】	15,180	3,226	3,177	8,406	2,248	3,105	5,381	11,458	7,839	6,499	26,965	24,039
大学入学者数推計【H45】	14,397	2,223	1,856	9,027	1,479	2,058	2,450	5,954	3,824	5,078	27,026	22,227
入学定員充足率推計【H45】★	76.6%	63.7%	76.8%	79.6%	70.7%	78.1%	72.3%	84.9%	82.4%	81.2%	93.7%	86.8%

## 高等教育に関する基礎データ(都道府県別)②

H29.7.28将来構想部会(第3回)  
配布資料5-1を数値補正・修正

	東京	神奈川	新潟	富山	石川	福井	山梨	長野	岐阜	静岡	愛知	三重
18歳人口【H28】	104,632	79,242	22,347	10,098	11,055	7,983	8,748	21,154	20,560	35,404	72,998	18,120
高校等卒業者数【H28】	101,558	66,037	20,059	9,161	10,203	7,348	8,595	18,988	18,029	32,058	63,656	15,952
大学進学数【H28】★	76,039	43,077	9,459	4,527	5,435	3,817	4,930	9,194	9,292	16,890	38,244	7,969
大学進学率【H28】★	72.7%	54.4%	42.3%	44.8%	49.2%	47.8%	56.4%	43.5%	45.2%	47.7%	52.4%	44.0%
大学進学率(国公私立) 【H28】★	6.4% 0.9% 65.4%	3.5% 1.2% 49.7%	0.4% 2.9% 30.0%	4.3% 3.3% 27.2%	13.8% 3.1% 32.2%	12.8% 5.4% 29.6%	8.8% 4.5% 43.0%	8.6% 2.5% 32.4%	8.9% 2.9% 33.5%	7.9% 3.3% 36.5%	9.6% 2.8% 40.0%	8.3% 2.4% 33.3%
短大進学率【H28】	6.4%	3.8%	3.0%	4.7%	7.6%	5.8%	6.5%	6.7%	8.5%	3.1%	5.3%	4.1%
専門学校進学率(現役) 【H28】	12.2%	15.8%	25.3%	16.5%	13.8%	13.8%	18.2%	21.3%	13.3%	16.8%	12.9%	14.9%
大学数【H28】	137	31	18	5	12	5	7	9	12	14	50	7
大学数(国公私立)【H28】	12 2 123	2 2 27	3 3 12	1 1 3	2 3 7	1 2 2	1 2 4	1 1 7	1 3 8	2 2 10	4 4 42	1 1 5
入学定員【H28】★	139,419	45,349	5,835	2,370	5,827	2,095	3,805	3,368	4,820	7,955	40,098	3,030
入学定員(国公私立) 【H28】★	9,755 1,570 28,094	1,662 1,070 2,617	2,487 583 2,765	1,800 250 320	1,726 350 3,751	855 425 815	825 950 2,030	1,978 80 1,310	1,240 200 3,380	2,145 890 4,920	3,992 1,708 4,398	1,310 100 1,620
大学入学数【H28】★	150,367	48,509	5,948	2,387	5,895	2,285	3,853	3,496	4,608	5,678	44,369	3,149
県外から流入【H28】★	100,397	31,065	2,643	1,587	3,542	1,185	2,614	1,928	2,856	2,278	16,717	1,531
県内から流出【H28】★	26,069	25,633	6,154	3,727	3,082	2,717	3,691	7,626	7,540	13,490	10,592	6,351
流出入差(流入-流出) 【H28】★	74,328	5,432	-3,511	-2,140	460	-1,532	-1,077	-5,698	-4,684	-11,212	6,125	-4,820
自県進学率【H28】★	65.7%	40.5%	34.9%	17.7%	43.3%	28.8%	25.1%	17.1%	18.9%	20.1%	72.3%	20.3%
大学進学数推計【H45】	86,793	35,357	6,906	3,397	4,379	2,913	3,698	6,803	7,116	13,950	33,279	6,358
大学入学数推計【H45】	135,913	42,682	4,502	1,843	4,640	1,728	3,512	2,725	3,691	6,600	35,511	2,627
入学定員充足率推計 【H45】★	97.5%	94.1%	77.2%	77.8%	79.6%	82.5%	92.3%	80.9%	76.6%	83.0%	88.6%	86.7%

● H29.7.28中央教育審議会大学分科会将来構想部会(第3回)配付資料の数値を一部補正している。  
★印のついた項目は文部科学省「学校基本統計」の2次利用に基づき補正したデータである。

## 高等教育に関する基礎データ(都道府県別)③

H29.7.28将来構想部会(第3回)  
配布資料5-1を数値補正・修正

	滋賀	京都	大阪	兵庫	奈良	和歌山	鳥取	島根	岡山	広島	山口	徳島
18歳人口【H28】	14,281	23,751	83,765	54,119	14,109	9,930	5,467	6,594	19,115	27,204	13,142	7,021
高校等卒業者数【H28】	12,656	22,813	74,542	46,442	12,166	8,904	4,900	5,905	17,723	23,468	11,396	6,331
大学進学数【H28】★	6,882	15,494	47,036	29,241	7,919	4,373	2,147	2,630	8,823	14,672	4,953	3,247
大学進学率【H28】★	48.2%	65.2%	56.2%	54.0%	56.1%	44.0%	39.3%	39.9%	46.2%	53.9%	37.7%	46.2%
大学進学率(国公私立) 【H28】★	6.7% 3.2% 38.4%	9.0% 3.8% 52.5%	5.7% 2.6% 47.8%	8.6% 3.8% 41.7%	9.5% 3.8% 42.8%	9.7% 3.9% 30.5%	14.2% 3.6% 21.5%	3.4% 4.8% 21.6%	2.6% 3.6% 29.9%	11.2% 5.1% 37.6%	10.1% 4.1% 23.5%	15.7% 3.2% 27.4%
短大進学率【H28】	2.9%	8.3%	6.3%	5.9%	4.0%	2.0%	5.1%	3.8%	7.2%	3.2%	3.4%	5.0%
専門学校進学率(現役) 【H28】	16.7%	13.7%	14.7%	13.8%	13.9%	18.2%	18.9%	21.1%	16.7%	13.0%	17.0%	17.4%
大学数【H28】	8	34	55	37	11	3	3	2	17	20	10	4
大学数(国公私立)【H28】	2 1 5	3 4 27	2 2 51	2 3 32	3 2 6	1 1 1	1 1 1	1 1 0	1 2 14	1 4 15	1 3 6	2 0 2
入学定員【H28】★	6,795	31,972	50,502	26,832	4,753	1,520	1,496	1,457	9,149	13,341	4,226	2,943
入学定員(国公私立) 【H28】★	950 600 5,245	3,749 846 27,377	1,852 776 33,541	2,707 1,782 2,343	730 348 3,675	890 180 450	1,140 276 80	1,157 300 0	2,198 430 6,521	2,338 1,519 4,881	1,917 959 1,350	1,388 0 1,555
大学入学数【H28】★	7,295	33,415	53,354	27,350	4,872	1,661	1,539	1,497	9,044	13,189	4,384	2,943
県外から流入【H28】★	5,860	25,536	26,895	14,028	3,675	1,171	1,253	1,080	5,231	5,491	3,068	1,713
県内から流出【H28】★	5,447	7,615	20,577	15,919	6,722	3,883	1,861	2,213	5,010	6,974	3,637	2,017
流出入差(流入-流出) 【H28】★	413	17,921	6,318	-1,891	-3,047	-2,712	-608	-1,133	221	-1,483	-569	-304
自県進学率【H28】★	20.9%	50.9%	56.3%	45.6%	15.1%	11.2%	13.3%	15.9%	43.2%	52.5%	26.6%	37.9%
大学進学数推計【H45】	6,093	13,371	36,482	23,505	5,727	3,109	1,795	2,257	7,598	12,244	3,839	2,388
大学入学数推計【H45】	6,090	27,720	41,609	21,736	3,999	1,247	1,275	1,262	7,512	10,950	3,712	2,103
入学定員充足率推計 【H45】★	89.6%	86.7%	82.4%	81.0%	84.1%	82.0%	85.2%	86.6%	82.1%	82.1%	87.8%	71.5%

● H29.7.28中央教育審議会大学分科会将来構想部会(第3回)配付資料の数値を一部補正している。  
★印のついた項目は文部科学省「学校基本統計」の2次利用に基づき補正したデータである。



# 高等教育に関する基礎データ(都道府県別)④

H29.7.28将来構想部会(第3回) 配布資料5-1を数値補正・修正

	香川	愛媛	高知	福岡	佐賀	長崎	熊本	大分	宮崎	鹿児島	沖縄	その他	
18歳人口【H28】	9,440	13,827	6,781	48,126	9,173	14,241	17,773	11,174	11,609	16,724	16,635		
高校等卒業者数【H28】	8,537	12,205	6,181	42,094	8,254	12,915	15,719	10,343	10,657	14,928	14,234		
大学進学数【H28】★	4,461	6,296	2,766	22,829	3,532	5,551	7,381	4,088	4,439	5,988	6,097	16,560	
大学進学率【H28】★	47.3%	45.5%	40.8%	47.4%	38.5%	39.0%	41.5%	36.6%	38.2%	35.8%	36.7%		
大学進学率(国公私別)【H28】★	12.1%3.5%31.7%14.6%3.3%27.7%9.2%5.8%25.8%	10.0%3.1%34.3%11.9%2.3%24.2%13.7%4.4%20.9%9.7%4.0%27.8%	2.4%3.7%20.5%	2.6%3.7%21.9%	11.6%2.3%21.9%	9.1%3.0%24.5%							
短大進学率【H28】	3.5%	4.7%	4.1%	7.8%	4.7%	3.0%	2.2%	8.1%	2.7%	6.6%	2.8%		
専門学校進学率(現役)【H28】	16.6%	19.0%	19.0%	14.6%	16.8%	16.2%	18.6%	20.5%	17.1%	19.6%	26.7%		
大学数【H28】	4	5	3	34	2	10	9	5	7	6	8		
大学数(国公私別)【H28】	1 1 2	1 1 3	1 2 0	3 4 27	1 0 1	1 3 6	1 1 7	1 1 3	1 2 4	2 0 4	1 3 4		
入学定員【H28】★	2,224	3,480	1,935	24,385	1,741	4,019	5,982	3,400	2,510	3,735	3,952		
入学定員(国公私別)【H28】★	1,239 90 895	1,770 100 1,610	1,075 860 0	4,111 1,940 18,334	1,291 0 450	1,639 690 1,690	1,722 480 3,780	1,070 80 2,250	1,035 300 1,175	1,120 0 1,615	1,587 640 1,725		
大学入学者数【H28】★	1,977	3,439	2,023	25,742	1,744	3,904	5,981	2,987	2,423	3,543	4,275		
県外から流入【H28】★	1,226	1,515	1,446	11,040	1,252	2,042	2,661	2,043	1,264	1,611	964		
県内から流出【H28】★	3,710	4,372	2,189	8,127	3,040	3,689	4,061	3,144	3,280	4,056	2,786		
流出入差(流入-流出)【H28】★	-2,484	-2,857	-743	2,913	-1,788	-1,647	-1,400	-1,101	-2,016	-2,445	-1,822		
自県進学率【H28】★	16.8%	30.6%	20.9%	64.4%	13.9%	33.5%	45.0%	23.1%	26.1%	32.3%	54.3%		
大学進学数推計【H45】	3,752	4,614	2,119	21,652	2,950	4,124	6,417	3,546	3,537	5,213	6,218	12,523	
大学入学者数推計【H45】	1,731	2,837	1,632	23,044	1,553	3,094	5,263	2,447	2,091	3,083	3,981		
入学定員充足率推計【H45】★	77.8%	81.5%	84.4%	94.5%	89.2%	77.0%	88.0%	72.0%	83.3%	82.5%	100.7%		

※「その他」とは、「外国において、学校教育における12年の課程を修了した者」「専修学校高等課程の修了者」及び「高等学校卒業程度認定試験規則(平成17年文部科学省令第1号)により文部科学大臣が行う高等学校卒業程度認定試験に合格した者」等である(学校教育法施行規則第150条)

● H29.7.28中央教育審議会大学分科会将来構想部会(第3回)配付資料の数値を一部補正している。  
 ● ★印のついた項目は文部科学省「学校基本統計」の2次利用に基づき補正したデータである。

# 高等教育に関する基礎データ(地域別・分野別)

H29.10.4将来構想部会(第6回) 配布資料4-2

## 《注》

- 全国を11地域に区分し、各地域における大学(学部)の進学数、入学定員、入学者数等について、分野別に整理。
- 分野の分類に当たっては、文部科学省「学校基本統計」における「学科系統分類表」の大分類(人文科学・社会科学・理学・工学・農学・保健・商船・家政・教育・芸術・その他)に基づいて分類。(※表中の「その他」には「商船」「家政」「芸術」を含んでいる。)

- **進学数(H28)**: 各地域に所在する高校等を卒業した者でH28に全国いずれかの大学に進学した者の数(過年度卒業者等を含む)
- **進学数推計(H45)**: 各県におけるH45の大学進学率がH27と同率と仮定した場合の各地域におけるH45の大学進学数
- **進学数減少数推計(H45)**: 「進学数推計(H45)」-「進学数(H28)」
- **入学定員(H28)**: 各地域に所在する大学の入学定員(学部の所在地による。学部内の学科の分野が複数の大分類にまたがる場合は、入学定員数が最も多い分野・地域に集計するなど補正している。)
- **入学者数(H28)**: H28に、各地域に所在する大学(入学した学部の所在地による。)に入学した者の数(過年度卒業者等を含む)
- **入学者数推計(H45)**: 各県におけるH45の大学進学率がH27と同率と仮定した場合の各地域におけるH45の大学入学者数
- **入学者減少数推計(H45)**: 「入学者数推計(H45)」-「入学者数(H28)」
- **進学者収容力(H28)**: 進学者数(H28)に対する入学定員(H28)の割合
- **進学者収容力推計(H45)**: 進学者数推計(H45)に対する入学定員(H28)の割合
- **定員充足率(H28)**: 入学定員(H28)に対する入学者数(H28)の比率
- **定員充足率推計(H45)**: 入学定員(H28)に対する入学者数推計(H45)の比率

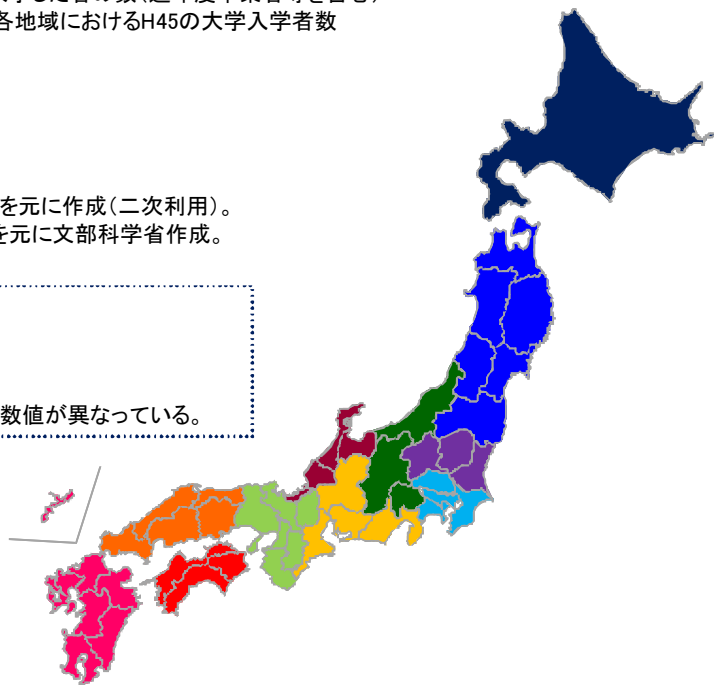
《出典》 進学数(H28)、入学者数(H28): 文部科学省「学校基本統計(平成28年度)」を元に作成(二次利用)。  
 進学数推計(H45)、入学者数推計(H45): 国立教育政策研究所による推計を元に文部科学省作成。  
 入学定員(H28): 文部科学省調べ。

## 《注意点》

中央教育審議会大学分科会将来構想部会(第3回)【平成29年7月28日開催】  
 ・配付資料5-1「高等教育に関する基礎データ(都道府県別)」  
 ・配付資料5-2「高等教育の将来構想に関する都道府県別基礎データ」  
 については、数値精査中としていたが、その後精査し補正を行ったため、本資料と一部数値が異なっている。

## 《地域区分》

- 北海道: 北海道
- 東北: 青森、岩手、秋田、宮城、山形、福島
- 北関東: 茨城、栃木、群馬
- 東京圏: 埼玉、千葉、東京、神奈川
- 甲信越: 新潟、山梨、長野
- 北陸: 富山、石川、福井
- 東海: 岐阜、静岡、愛知、三重
- 近畿: 滋賀、京都、大阪、兵庫、奈良、和歌山
- 中国: 鳥取、島根、岡山、広島、山口
- 四国: 香川、徳島、愛媛、高知
- 九州: 福岡、佐賀、大分、長崎、熊本、宮崎、鹿児島、沖縄



# 高等教育に関する基礎データ(地域別・分野別)①

H29.10.4将来構想部会  
(第6回)配布資料4-2

北海道	合計	●人文科学	●社会科学	●理学	●工学	●農学	●保健	●教育	●その他
進学者数(H28)	20,555	2,446	5,736	202	1,790	758	2,612	1,238	5,773
構成比	100.0%	11.9%	27.9%	1.0%	8.7%	3.7%	12.7%	6.0%	28.1%
国公私別	4,625 : 12,141 : 4,716	196 : 69 : 2,181	632 : 303 : 4,801	95 : 4 : 103	822 : 14 : 954	261 : 16 : 481	255 : 351 : 2,006	999 : 0 : 239	1,365 : 457 : 3,951
構成比	23% : 6% : 72%	8% : 3% : 89%	11% : 5% : 84%	47% : 2% : 51%	46% : 1% : 53%	34% : 2% : 63%	10% : 13% : 77%	81% : 0% : 19%	24% : 8% : 68%
進学者数推計(H45)	15,180	1,806	4,236	149	1,322	560	1,929	914	4,264
国公私別	3,416 : 897 : 3,868	145 : 51 : 1,611	467 : 224 : 3,546	70 : 3 : 76	607 : 10 : 705	193 : 12 : 355	188 : 259 : 1,481	738 : 0 : 177	1,008 : 338 : 2,918
進学者減少数推計(H45)	-5,375	-640	-1,500	-53	-468	-198	-683	-324	-1,509
入学定員(H28)	18,797	1,548	4,098	140	1,962	1,300	2,214	1,185	6,350
構成比	100.0%	8.2%	21.8%	0.7%	10.4%	6.9%	11.8%	6.3%	33.8%
国公私別	5,617 : 1,095 : 2,085	0 : 0 : 1,548	515 : 300 : 3,283	0 : 0 : 140	1,010 : 0 : 952	250 : 0 : 1,050	172 : 280 : 1,762	1,185 : 0 : 0	2,485 : 515 : 3,350
構成比	30% : 6% : 64%	0% : 0% : 100%	13% : 7% : 80%	0% : 0% : 100%	51% : 0% : 49%	19% : 0% : 81%	8% : 13% : 80%	100% : 0% : 0%	39% : 8% : 53%
入学者数(H28)	18,716	1,370	4,162	150	1,992	1,482	2,219	1,220	6,121
構成比	100.0%	7.3%	22.2%	0.8%	10.6%	7.9%	11.9%	6.5%	32.7%
国公私別	5,865 : 1,140 : 1,711	0 : 0 : 1,370	552 : 345 : 3,265	0 : 0 : 150	1,053 : 0 : 939	262 : 0 : 1,220	172 : 284 : 1,763	1,220 : 0 : 0	2,606 : 511 : 3,004
構成比	31% : 6% : 63%	0% : 0% : 100%	13% : 8% : 78%	0% : 0% : 100%	53% : 0% : 47%	18% : 0% : 82%	8% : 13% : 79%	100% : 0% : 0%	43% : 8% : 49%
入学者数推計(H45)	14,397	1,054	3,201	115	1,532	1,140	1,707	938	4,708
国公私別	4,511 : 877 : 9,008	0 : 0 : 1,054	425 : 265 : 2,511	0 : 0 : 115	810 : 0 : 722	202 : 0 : 938	132 : 218 : 1,356	938 : 0 : 0	2,005 : 393 : 2,311
入学者減少数推計(H45)	-4,319	-316	-961	-35	-460	-342	-512	-282	-1,413
進学者収容率(H28)	91.4%	63.3%	71.4%	69.3%	109.6%	171.5%	84.8%	95.7%	110.0%
進学者収容率推計(H45)	123.8%	85.7%	96.7%	93.8%	148.4%	232.2%	114.8%	129.6%	148.9%
定員充足率(H28)	99.6%	88.5%	101.6%	107.1%	101.5%	114.0%	100.2%	103.0%	96.4%
定員充足率推計(H45)	76.6%	68.1%	78.1%	82.4%	78.1%	87.7%	77.1%	79.2%	74.1%

# 高等教育に関する基礎データ(地域別・分野別)②

H29.10.4将来構想部会  
(第6回)配布資料4-2

東北	合計	●人文科学	●社会科学	●理学	●工学	●農学	●保健	●教育	●その他
進学者数(H28)	35,216	3,657	8,477	585	5,090	1,078	4,655	2,891	8,783
構成比	100.0%	10.4%	24.1%	1.7%	14.5%	3.1%	13.2%	8.2%	24.9%
国公私別	8,415 : 2,851 : 23,950	818 : 201 : 2,638	527 : 652 : 7,298	381 : 2 : 202	1,610 : 305 : 3,175	537 : 204 : 337	770 : 667 : 3,218	1,263 : 0 : 1,628	2,509 : 820 : 5,454
構成比	24% : 8% : 68%	22% : 5% : 72%	6% : 8% : 86%	65% : 0% : 35%	32% : 6% : 62%	50% : 19% : 31%	17% : 14% : 69%	44% : 0% : 56%	29% : 9% : 62%
進学者数推計(H45)	25,544	2,653	6,149	424	3,692	782	3,376	2,097	6,371
国公私別	6,104 : 2,068 : 7,372	593 : 146 : 1,913	382 : 473 : 5,294	276 : 1 : 147	1,168 : 221 : 2,303	390 : 148 : 244	559 : 484 : 2,334	916 : 0 : 1,181	1,820 : 595 : 3,956
進学者減少数推計(H45)	-9,672	-1,004	-2,328	-161	-1,398	-296	-1,279	-794	-2,412
入学定員(H28)	25,355	1,605	4,635	509	5,120	1,025	4,172	1,765	6,524
構成比	100.0%	6.3%	18.3%	2.0%	20.2%	4.0%	16.5%	7.0%	25.7%
国公私別	8,678 : 2,627 : 4,050	775 : 0 : 830	420 : 390 : 3,825	509 : 0 : 0	1,945 : 400 : 2,775	750 : 275 : 0	1,139 : 707 : 2,326	745 : 0 : 1,020	2,395 : 855 : 3,274
構成比	34% : 10% : 55%	48% : 0% : 52%	9% : 8% : 83%	100% : 0% : 0%	38% : 8% : 54%	73% : 27% : 0%	27% : 17% : 56%	42% : 0% : 58%	37% : 13% : 50%
入学者数(H28)	25,520	1,736	4,630	515	5,383	1,070	3,948	1,959	6,279
構成比	100.0%	6.8%	18.1%	2.0%	21.1%	4.2%	15.5%	7.7%	24.6%
国公私別	9,038 : 2,733 : 3,749	822 : 0 : 914	444 : 427 : 3,759	515 : 0 : 0	2,036 : 414 : 2,933	777 : 293 : 0	1,152 : 745 : 2,051	794 : 0 : 1,165	2,498 : 854 : 2,927
構成比	35% : 11% : 54%	47% : 0% : 53%	10% : 9% : 81%	100% : 0% : 0%	38% : 8% : 54%	73% : 27% : 0%	29% : 19% : 52%	41% : 0% : 59%	40% : 14% : 47%
入学者数推計(H45)	19,092	1,299	3,464	385	4,027	800	2,954	1,466	4,697
国公私別	6,761 : 2,045 : 3,026	615 : 0 : 684	332 : 319 : 2,812	385 : 0 : 0	1,523 : 310 : 2,194	581 : 219 : 0	862 : 557 : 1,534	594 : 0 : 872	1,869 : 639 : 2,190
入学者減少数推計(H45)	-6,428	-437	-1,166	-130	-1,356	-270	-994	-493	-1,582
進学者収容率(H28)	72.0%	43.9%	54.7%	87.0%	100.6%	95.1%	89.6%	61.1%	74.3%
進学者収容率推計(H45)	99.3%	60.5%	75.4%	120.0%	138.7%	131.1%	123.6%	84.2%	102.4%
定員充足率(H28)	100.7%	108.2%	99.9%	101.2%	105.1%	104.4%	94.6%	111.0%	96.2%
定員充足率推計(H45)	75.3%	80.9%	74.7%	75.7%	78.7%	78.1%	70.8%	83.0%	72.0%



# 高等教育に関する基礎データ(地域別・分野別)③

H29.10.4将来構想部会  
(第6回)配布資料4-2

北関東	合計	●人文科学	●社会科学	●理学	●工学	●農学	●保健	●教育	●その他
進学者数(H28)	33,322	4,023	9,511	648	4,147	893	4,580	2,270	7,250
構成比	100.0%	12.1%	28.5%	1.9%	12.4%	2.7%	13.7%	6.8%	21.8%
国公私別	5,360:1,467:26,495	514:276:3,233	421:407:8,683	269:5:374	1,330:174:2,643	409:38:446	457:347:3,776	924:0:1,346	1,036:220:5,994
構成比	16%:4%:80%	13%:7%:80%	4%:4%:91%	42%:1%:58%	32%:4%:64%	46%:4%:50%	10%:8%:82%	41%:0%:59%	14%:3%:83%
進学者数推計(H45)	25,796	3,114	7,363	502	3,210	691	3,546	1,757	5,613
国公私別	4,149:1,136:20,511	398:214:2,503	326:315:6,722	208:4:290	1,030:135:2,046	317:29:345	354:269:2,923	715:0:1,042	802:170:4,640
進学者減少数推計(H45)	-7,526	-909	-2,148	-146	-937	-202	-1,034	-513	-1,637
入学定員(H28)	17,906	1,305	5,160	431	2,277	560	3,443	1,810	2,920
構成比	100.0%	7.3%	28.8%	2.4%	12.7%	3.1%	19.2%	10.1%	16.3%
国公私別	5,770:1,652:10,484	635:200:470	260:900:4,000	205:0:226	1,610:267:400	560:0:0	550:285:2,608	980:0:830	970:0:1,950
構成比	32%:9%:59%	49%:15%:36%	5%:17%:78%	48%:0%:52%	71%:12%:18%	100%:0%:0%	16%:8%:76%	54%:0%:46%	33%:0%:67%
入学者数(H28)	18,143	1,397	5,232	458	2,233	585	3,617	1,790	2,831
構成比	100.0%	7.7%	28.8%	2.5%	12.3%	3.2%	19.9%	9.9%	15.6%
国公私別	6,090:1,816:10,237	689:236:472	270:981:3,981	217:0:241	1,681:306:246	585:0:0	557:293:2,767	1,035:0:755	1,056:0:1,775
構成比	34%:10%:56%	49%:17%:34%	5%:19%:76%	47%:0%:53%	75%:14%:11%	100%:0%:0%	15%:8%:76%	58%:0%:42%	37%:0%:63%
入学者数推計(H45)	14,856	1,144	4,284	375	1,828	479	2,962	1,466	2,318
国公私別	4,987:1,487:8,382	564:193:386	221:803:3,260	178:0:197	1,376:251:201	479:0:0	456:240:2,266	847:0:618	865:0:1,453
入学者減少数推計(H45)	-3,287	-253	-948	-83	-405	-106	-655	-324	-513
進学者収容力(H28)	53.7%	32.4%	54.3%	66.5%	54.9%	62.7%	75.2%	79.7%	40.3%
進学者収容力推計(H45)	69.4%	41.9%	70.1%	85.9%	70.9%	81.0%	97.1%	103.0%	52.0%
定員充足率(H28)	101.3%	107.0%	101.4%	106.3%	98.1%	104.5%	105.1%	98.9%	97.0%
定員充足率推計(H45)	83.0%	87.7%	83.0%	87.0%	80.3%	85.5%	86.0%	81.0%	79.4%

# 高等教育に関する基礎データ(地域別・分野別)④

H29.10.4将来構想部会  
(第6回)配布資料4-2

東京圏	合計	●人文科学	●社会科学	●理学	●工学	●農学	●保健	●教育	●その他
進学者数(H28)	182,168	26,092	59,223	3,932	16,572	4,792	16,203	8,248	47,106
構成比	100.0%	14.3%	32.5%	2.2%	9.1%	2.6%	8.9%	4.5%	25.9%
国公私別	14,326:2,732:165,110	819:665:24,608	1,554:111:57,558	764:7:3,161	12,138:249:14,185	1,163:21:3,608	1,307:858:14,038	1,338:0:6,910	5,243:821:41,042
構成比	8%:1%:91%	3%:3%:94%	3%:0.2%:97%	19%:0.2%:80%	13%:2%:86%	24%:0.4%:75%	8%:5%:87%	16%:0%:84%	11%:2%:87%
進学者数推計(H45)	173,153	24,801	56,292	3,737	15,752	4,555	15,401	7,840	44,775
国公私別	13,617:2,597:156,939	778:632:23,390	1,477:106:54,710	726:7:3,005	12,032:237:13,483	1,105:20:3,429	1,242:816:13,343	1,272:0:6,568	4,984:780:39,011
進学者減少数推計(H45)	-9,015	-1,291	-2,931	-195	-820	-237	-802	-408	-2,331
入学定員(H28)	239,213	35,130	79,777	4,191	20,538	4,860	19,406	11,562	63,749
構成比	100.0%	14.7%	33.3%	1.8%	8.6%	2.0%	8.1%	4.8%	26.6%
国公私別	15,550:3,215:220,448	1,005:1,550:32,578	2,157:0:77,620	535:0:3,656	1,581:270:18,687	765:0:4,095	553:1,015:17,838	1,845:0:9,717	7,109:380:56,260
構成比	7%:1%:92%	3%:4%:93%	3%:0%:97%	13%:0%:87%	8%:1%:91%	16%:0%:84%	3%:5%:92%	16%:0%:84%	11%:1%:88%
入学者数(H28)	255,795	37,392	85,881	4,566	22,369	5,396	20,352	12,225	67,614
構成比	100.0%	14.6%	33.6%	1.8%	8.7%	2.1%	8.0%	4.8%	26.4%
国公私別	16,274:3,377:236,144	1,068:933:35,399	2,288:0:83,593	561:0:4,005	1,642:281:20,446	803:0:4,593	565:1,041:18,746	1,967:0:10,258	7,380:1,122:59,112
構成比	6%:1%:92%	3%:2%:95%	3%:0%:97%	12%:0%:88%	7%:1%:91%	15%:0%:85%	3%:5%:92%	16%:0%:84%	11%:2%:87%
入学者数推計(H45)	227,848	33,307	76,498	4,067	19,925	4,806	18,128	10,889	60,227
国公私別	14,496:3,008:210,344	951:831:31,524	2,038:0:74,460	500:0:3,567	1,463:250:18,212	715:0:4,091	503:927:16,698	1,752:0:9,137	6,574:999:52,654
入学者減少数推計(H45)	-27,947	-4,085	-9,383	-499	-2,444	-590	-2,224	-1,336	-7,387
進学者収容力(H28)	131.3%	134.6%	134.7%	106.6%	123.9%	101.4%	119.8%	140.2%	135.3%
進学者収容力推計(H45)	138.2%	141.6%	141.7%	112.1%	130.4%	106.7%	126.0%	147.5%	142.4%
定員充足率(H28)	106.9%	106.4%	107.7%	108.9%	108.9%	111.0%	104.9%	105.7%	106.1%
定員充足率推計(H45)	95.2%	94.8%	95.9%	97.0%	97.0%	98.9%	93.4%	94.2%	94.5%

# 高等教育に関する基礎データ(地域別・分野別)⑤

H29.10.4将来構想部会  
(第6回)配布資料4-2

甲信越	合計	●人文科学	●社会科学	●理学	●工学	●農学	●保健	●教育	●その他
進学者数(H28)	23,583	2,916	6,513	681	2,691	661	3,559	1,507	5,055
構成比	100.0%	12.4%	27.6%	2.9%	11.4%	2.8%	15.1%	6.4%	21.4%
国公私別	4,692:1,553:17,338	406:272:2,238	576:309:5,628	300:8:373	1,014:117:1,560	308:51:302	557:353:2,649	825:0:682	706:443:3,906
構成比	20%:7%:74%	14%:9%:77%	9%:5%:86%	44%:1%:55%	38%:4%:58%	47%:8%:46%	16%:10%:74%	55%:0%:45%	14%:9%:77%
進学者数推計(H45)	17,407	2,152	4,807	503	1,986	488	2,627	1,112	3,731
国公私別	3,463:1,146:12,797	300:201:1,652	425:228:4,154	221:6:275	748:86:1,151	227:38:223	411:261:1,955	609:0:503	521:327:2,883
進学者減少数推計(H45)	-6,176	-764	-1,706	-178	-705	-173	-932	-395	-1,324
入学定員(H28)	13,008	1,390	2,525	575	1,810	605	3,428	895	1,780
構成比	100.0%	10.7%	19.4%	4.4%	13.9%	4.7%	26.4%	6.9%	13.7%
国公私別	5,290:1,613:6,105	380:690:320	665:160:1,700	395:0:180	1,410:0:400	605:0:0	790:273:2,365	895:0:0	150:490:1,140
構成比	41%:12%:47%	27%:50%:23%	26%:6%:67%	69%:0%:31%	78%:0%:22%	100%:0%:0%	23%:8%:69%	100%:0%:0%	8%:28%:64%
入学者数(H28)	13,297	1,486	2,634	589	1,831	638	3,418	946	1,755
構成比	100.0%	11.2%	19.8%	4.4%	13.8%	4.8%	25.7%	7.1%	13.2%
国公私別	5,554:1,832:5,911	405:805:276	706:180:1,748	408:0:181	1,502:0:329	638:0:0	798:279:2,341	946:0:0	151:568:1,036
構成比	42%:14%:44%	27%:54%:19%	27%:7%:66%	69%:0%:31%	82%:0%:18%	100%:0%:0%	23%:8%:68%	100%:0%:0%	9%:32%:59%
入学者数推計(H45)	10,740	1,200	2,127	476	1,479	515	2,761	764	1,417
国公私別	4,486:1,480:4,774	327:650:223	570:145:1,412	330:0:146	1,213:0:266	515:0:0	645:225:1,891	764:0:0	122:459:837
入学者減少数推計(H45)	-2,557	-286	-507	-113	-352	-123	-657	-182	-338
進学者収容力(H28)	55.2%	47.7%	38.8%	84.4%	67.3%	91.5%	96.3%	59.4%	35.2%
進学者収容力推計(H45)	74.7%	64.6%	52.5%	114.4%	91.1%	124.0%	130.5%	80.5%	47.7%
定員充足率(H28)	102.2%	106.9%	104.3%	102.4%	101.2%	105.5%	99.7%	105.7%	98.6%
定員充足率推計(H45)	82.6%	86.3%	84.3%	82.7%	81.7%	85.2%	80.5%	85.4%	79.6%

# 高等教育に関する基礎データ(地域別・分野別)⑥

H29.10.4将来構想部会  
(第6回)配布資料4-2

北陸	合計	●人文科学	●社会科学	●理学	●工学	●農学	●保健	●教育	●その他
進学者数(H28)	13,779	1,406	3,582	323	1,878	286	1,491	809	4,004
構成比	100.0%	10.2%	26.0%	2.3%	13.6%	2.1%	10.8%	5.9%	29.1%
国公私別	3,996:1,108:8,675	264:126:1,016	515:280:2,787	191:14:118	788:207:883	119:94:73	501:197:793	462:4:343	1,156:186:2,662
構成比	29%:8%:63%	19%:9%:72%	14%:8%:78%	59%:4%:37%	42%:11%:47%	42%:33%:26%	34%:13%:53%	57%:0.5%:42%	29%:5%:66%
進学者数推計(H45)	10,690	1,091	2,779	251	1,457	222	1,157	628	3,106
国公私別	3,100:860:6,730	205:98:788	400:217:2,162	148:11:92	611:161:685	92:73:57	389:153:615	358:3:266	897:144:2,065
進学者減少数推計(H45)	-3,089	-315	-803	-72	-421	-64	-334	-181	-898
入学定員(H28)	10,292	315	1,535	390	2,230	215	1,723	350	3,534
構成比	100.0%	3.1%	14.9%	3.8%	21.7%	2.1%	16.7%	3.4%	34.3%
国公私別	4,381:1,025:4,886	185:0:130	405:200:930	230:0:160	930:250:1,050	0:215:0	847:210:666	270:0:80	1,514:150:1,870
構成比	43%:10%:47%	59%:0%:41%	26%:13%:61%	59%:0%:41%	42%:11%:47%	0%:100%:0%	49%:12%:39%	77%:0%:23%	43%:4%:53%
入学者数(H28)	10,567	339	1,554	387	2,447	238	1,574	372	3,656
構成比	100.0%	3.2%	14.7%	3.7%	23.2%	2.3%	14.9%	3.5%	34.6%
国公私別	4,554:1,104:4,909	196:0:143	414:233:907	250:0:137	979:258:1,210	0:238:0	856:225:493	283:0:89	1,576:150:1,930
構成比	43%:10%:46%	58%:0%:42%	27%:15%:58%	65%:0%:35%	40%:11%:49%	0%:100%:0%	54%:14%:31%	76%:0%:24%	43%:4%:53%
入学者数推計(H45)	8,211	263	1,208	301	1,901	185	1,223	289	2,841
国公私別	3,539:858:3,815	152:0:111	322:181:705	194:0:106	761:200:940	0:185:0	665:175:383	220:0:69	1,225:117:1,500
入学者減少数推計(H45)	-2,356	-76	-346	-86	-546	-53	-351	-83	-815
進学者収容力(H28)	74.7%	22.4%	42.9%	120.7%	118.7%	75.2%	115.6%	43.3%	88.3%
進学者収容力推計(H45)	96.3%	28.9%	55.2%	155.6%	153.1%	96.9%	149.0%	55.8%	113.8%
定員充足率(H28)	102.7%	107.6%	101.2%	99.2%	109.7%	110.7%	91.4%	106.3%	103.5%
定員充足率推計(H45)	79.8%	83.6%	78.7%	77.1%	85.3%	86.0%	71.0%	82.6%	80.4%



# 高等教育に関する基礎データ(地域別・分野別)⑦

H29.10.4将来構想部会  
(第6回)配布資料4-2

東海	合計	●人文科学	●社会科学	●理学	●工学	●農学	●保健	●教育	●その他
進学者数(H28)	72,395	10,008	18,593	1,213	9,977	2,043	7,358	4,902	18,301
構成比	100.0%	13.8%	25.7%	1.7%	13.8%	2.8%	10.2%	6.8%	25.3%
国公私別	13,097 4,229 55,069	1,029 708 8,271	1,037 658 6,898	687 136 390	4,403 429 5,145	1,009 114 920	1,165 886 5,307	2,059 4 2,839	1,708 1,294 15,299
構成比	18% 6% 76%	10% 7% 83%	6% 4% 91%	57% 11% 32%	44% 4% 52%	49% 6% 45%	16% 12% 72%	42% 0.1% 58%	9% 7% 84%
進学者数推計(H45)	60,702	8,392	15,590	1,017	8,366	1,713	6,170	4,110	15,345
国公私別	10,982 3,546 46,174	863 594 6,935	870 552 34,169	576 114 327	3,692 360 4,314	846 96 771	977 743 4,450	1,726 3 2,380	1,432 1,085 12,828
進学者減少数推計(H45)	-11,693	-1,616	-3,003	-196	-1,611	-330	-1,188	-792	-2,956
入学定員(H28)	55,903	7,565	14,492	600	6,850	1,615	6,171	4,115	14,495
構成比	100.0%	13.5%	25.9%	1.1%	12.3%	2.9%	11.0%	7.4%	25.9%
国公私別	8,687 2,898 44,318	840 440 6,285	355 330 3,807	510 90 0	3,210 100 3,540	785 0 830	877 909 4,385	1,690 0 2,425	420 1,029 3,046
構成比	16% 5% 79%	11% 6% 83%	2% 2% 95%	85% 15% 0%	47% 1% 52%	49% 0% 51%	14% 15% 71%	41% 0% 59%	3% 7% 90%
入学者数(H28)	57,804	8,030	14,720	614	7,278	1,656	6,491	4,294	14,721
構成比	100.0%	13.9%	25.5%	1.1%	12.6%	2.9%	11.2%	7.4%	25.5%
国公私別	9,047 3,067 45,690	868 479 6,683	368 349 34,003	520 94 0	3,349 104 3,825	818 0 838	889 923 4,679	1,789 0 2,505	446 1,118 3,157
構成比	16% 5% 79%	11% 6% 83%	3% 2% 95%	85% 15% 0%	46% 1% 53%	49% 0% 51%	14% 14% 72%	42% 0% 58%	3% 8% 89%
入学者数推計(H45)	48,429	6,728	12,333	514	6,098	1,387	5,438	3,598	12,333
国公私別	7,580 2,570 38,280	727 401 5,599	308 292 31,732	436 79 0	2,806 87 3,205	685 0 702	745 773 3,920	1,499 0 2,099	374 937 11,023
入学者減少数推計(H45)	-9,375	-1,302	-2,387	-100	-1,180	-269	-1,053	-696	-2,388
進学者収容力(H28)	77.2%	75.6%	77.9%	49.5%	68.7%	79.1%	83.9%	83.9%	79.2%
進学者収容力推計(H45)	92.1%	90.2%	93.0%	59.0%	81.9%	94.3%	100.0%	100.1%	94.5%
定員充足率(H28)	103.4%	106.1%	101.6%	102.3%	106.2%	102.5%	105.2%	104.3%	101.6%
定員充足率推計(H45)	86.6%	88.9%	85.1%	85.7%	89.0%	85.9%	88.1%	87.4%	85.1%

# 高等教育に関する基礎データ(地域別・分野別)⑧

H29.10.4将来構想部会  
(第6回)配布資料4-2

近畿	合計	●人文科学	●社会科学	●理学	●工学	●農学	●保健	●教育	●その他
進学者数(H28)	110,945	17,609	35,673	1,668	11,189	2,667	11,605	7,018	23,516
構成比	100.0%	15.9%	32.2%	1.5%	10.1%	2.4%	10.5%	6.3%	21.2%
国公私別	14,826 5,520 89,600	894 578 16,137	2,051 1,257 32,365	772 299 597	3,964 1,240 5,985	907 328 1,432	1,718 1,314 8,573	2,216 11 4,791	2,303 1,493 9,720
構成比	13% 6% 81%	5% 3% 92%	6% 4% 91%	46% 18% 36%	35% 11% 53%	34% 12% 54%	15% 11% 74%	32% 0.2% 68%	10% 6% 84%
進学者数推計(H45)	88,287	14,013	28,388	1,327	8,904	2,122	9,235	5,585	18,713
国公私別	11,795 3,188 71,301	711 460 12,841	1,632 1,000 25,755	614 238 475	3,154 987 4,763	722 261 1,140	1,367 1,046 6,822	1,763 9 3,813	1,833 1,188 5,693
進学者減少数推計(H45)	-22,658	-3,596	-7,285	-341	-2,285	-545	-2,370	-1,433	-4,803
入学定員(H28)	122,374	22,009	41,517	1,857	10,567	2,005	11,546	7,343	25,530
構成比	100.0%	18.0%	33.9%	1.5%	8.6%	1.6%	9.4%	6.0%	20.9%
国公私別	13,215 5,532 102,631	1,370 685 19,954	2,810 1,335 37,372	856 323 678	3,548 1,237 5,782	450 305 1,250	1,155 1,240 9,151	2,110 0 5,233	912 1,407 23,211
構成比	11% 5% 84%	6% 3% 91%	7% 3% 90%	46% 17% 37%	34% 12% 55%	22% 15% 62%	10% 11% 79%	29% 0% 71%	4% 6% 91%
入学者数(H28)	127,947	22,944	44,026	1,981	11,212	2,222	11,794	7,624	26,144
構成比	100.0%	17.9%	34.4%	1.5%	8.8%	1.7%	9.2%	6.0%	20.4%
国公私別	13,869 6,820 107,258	1,446 734 20,764	2,883 1,398 39,745	890 362 729	3,775 1,300 6,137	481 315 1,426	1,196 1,248 9,350	2,249 0 5,375	949 1,463 23,732
構成比	11% 5% 84%	6% 3% 90%	7% 3% 90%	45% 18% 37%	34% 12% 55%	22% 14% 64%	10% 11% 79%	29% 0% 71%	4% 6% 91%
入学者数推計(H45)	102,401	18,363	35,236	1,585	8,973	1,778	9,439	6,102	20,924
国公私別	11,100 5,458 85,843	1,157 587 16,618	2,307 1,119 31,810	712 290 583	3,021 1,040 4,912	385 252 1,141	957 999 7,483	1,800 0 4,302	760 1,171 18,994
入学者減少数推計(H45)	-25,546	-4,581	-8,790	-396	-2,239	-444	-2,355	-1,522	-5,220
進学者収容力(H28)	110.3%	125.0%	116.4%	111.3%	94.4%	75.2%	99.5%	104.6%	108.6%
進学者収容力推計(H45)	138.6%	157.1%	146.3%	139.9%	118.7%	94.5%	125.0%	131.5%	136.4%
定員充足率(H28)	104.6%	104.2%	106.0%	106.7%	106.1%	110.8%	102.1%	103.8%	102.4%
定員充足率推計(H45)	83.7%	83.4%	84.9%	85.4%	84.9%	88.7%	81.8%	83.1%	82.0%

# 高等教育に関する基礎データ(地域別・分野別)⑨

H29.10.4将来構想部会  
(第6回)配布資料4-2

中国	合計	●人文科学	●社会科学	●理学	●工学	●農学	●保健	●教育	●その他
進学者数(H28)	33,225	4,367	8,530	1,161	4,113	856	4,924	2,758	6,516
構成比	100.0%	13.1%	25.7%	3.5%	12.4%	2.6%	14.8%	8.3%	19.6%
国公私別	3,448 3,128 2,169	464 314 3,589	1,231 1,069 6,230	536 152 473	1,803 303 2,007	591 79 186	1,183 574 3,167	1,222 70 1,466	1,418 567 4,531
構成比	25% 9% 65%	11% 7% 82%	14% 13% 73%	46% 13% 41%	44% 7% 49%	69% 9% 22%	24% 12% 64%	44% 3% 53%	22% 9% 70%
進学者数推計(H45)	27,733	3,645	7,120	969	3,433	715	4,110	2,302	5,439
国公私別	7,052 2,611 3,807	387 262 2,996	1,028 892 5,200	447 127 395	1,505 253 1,675	493 66 155	987 479 2,644	1,020 58 1,224	1,184 473 3,782
進学者減少数推計(H45)	-5,492	-722	-1,410	-192	-680	-141	-814	-456	-1,077
入学定員(H28)	29,669	3,284	5,968	1,565	4,390	940	5,186	2,568	5,768
構成比	100.0%	11.1%	20.1%	5.3%	14.8%	3.2%	17.5%	8.7%	19.4%
国公私別	3,750 3,480 7,439	500 114 2,670	1,205 1,358 3,405	590 210 765	1,930 340 2,120	775 165 0	1,450 565 3,171	1,105 100 1,363	1,195 628 3,945
構成比	29% 12% 59%	15% 3% 81%	20% 23% 57%	38% 13% 49%	44% 8% 48%	82% 18% 0%	28% 11% 61%	43% 4% 53%	21% 11% 68%
入学者数(H28)	29,653	3,045	6,057	1,614	4,532	980	5,137	2,696	5,592
構成比	100.0%	10.3%	20.4%	5.4%	15.3%	3.3%	17.3%	9.1%	18.9%
国公私別	9,102 3,840 6,711	523 128 2,394	1,275 1,559 3,223	618 221 775	2,002 398 2,132	806 174 0	1,481 583 3,073	1,147 105 1,444	1,250 672 3,670
構成比	31% 13% 56%	17% 4% 79%	21% 26% 53%	38% 14% 48%	44% 9% 47%	82% 18% 0%	29% 11% 60%	43% 4% 54%	22% 12% 66%
入学者数推計(H45)	24,712	2,538	5,048	1,345	3,777	817	4,281	2,247	4,660
国公私別	7,585 3,200 3,926	436 107 1,995	1,063 1,299 2,686	515 184 646	1,668 332 1,777	672 145 0	1,234 486 2,561	956 88 1,203	1,042 560 3,058
入学者減少数推計(H45)	-4,941	-507	-1,009	-269	-755	-163	-856	-449	-932
進学者収容率(H28)	89.3%	75.2%	70.0%	134.8%	106.7%	109.8%	105.3%	93.1%	88.5%
進学者収容率推計(H45)	107.0%	90.1%	83.8%	161.5%	127.9%	131.6%	126.2%	111.5%	106.0%
定員充足率(H28)	99.9%	92.7%	101.5%	103.1%	103.2%	104.3%	99.1%	105.0%	96.9%
定員充足率推計(H45)	83.3%	77.3%	84.6%	85.9%	86.0%	86.9%	82.5%	87.5%	80.8%

# 高等教育に関する基礎データ(地域別・分野別)⑩

H29.10.4将来構想部会  
(第6回)配布資料4-2

四国	合計	●人文科学	●社会科学	●理学	●工学	●農学	●保健	●教育	●その他
進学者数(H28)	16,770	2,060	5,492	458	1,781	417	1,972	1,154	3,436
構成比	100.0%	12.3%	32.7%	2.7%	10.6%	2.5%	11.8%	6.9%	20.5%
国公私別	4,876 1,400 10,494	177 232 1,651	718 402 4,372	280 18 160	903 178 700	295 31 91	663 280 1,029	606 13 535	1,234 246 1,956
構成比	29% 8% 63%	9% 11% 80%	13% 7% 80%	61% 4% 35%	51% 10% 39%	71% 7% 22%	34% 14% 52%	53% 1% 46%	36% 7% 57%
進学者数推計(H45)	12,872	1,581	4,216	352	1,367	320	1,514	886	2,637
国公私別	3,743 1,075 8,055	136 178 1,267	551 309 3,356	215 14 123	693 137 537	226 24 70	509 215 790	465 10 411	947 189 1,501
進学者減少数推計(H45)	-3,898	-479	-1,276	-106	-414	-97	-458	-268	-799
入学定員(H28)	10,582	855	2,955	465	1,150	320	1,652	660	2,525
構成比	100.0%	8.1%	27.9%	4.4%	10.9%	3.0%	15.6%	6.2%	23.9%
国公私別	5,472 1,050 4,060	0 150 705	640 230 2,085	465 0 0	760 270 120	320 0 0	932 270 450	590 0 70	1,765 130 630
構成比	52% 10% 38%	0% 18% 82%	22% 8% 71%	100% 0% 0%	66% 23% 10%	100% 0% 0%	56% 16% 27%	89% 0% 11%	70% 5% 25%
入学者数(H28)	10,382	762	2,869	486	1,154	335	1,566	700	2,510
構成比	100.0%	7.3%	27.6%	4.7%	11.1%	3.2%	15.1%	6.7%	24.2%
国公私別	5,684 1,108 3,590	0 163 599	672 246 1,951	486 0 0	794 287 73	335 0 0	951 275 340	620 0 80	1,826 137 547
構成比	55% 11% 35%	0% 21% 79%	23% 9% 68%	100% 0% 0%	69% 25% 6%	100% 0% 0%	61% 18% 22%	89% 0% 11%	73% 5% 22%
入学者数推計(H45)	8,303	609	2,294	389	923	268	1,252	560	2,007
国公私別	4,546 886 2,871	0 130 479	537 197 1,560	389 0 0	635 230 58	268 0 0	761 220 272	496 0 64	1,460 110 437
入学者減少数推計(H45)	-2,079	-153	-575	-97	-231	-67	-314	-140	-503
進学者収容率(H28)	63.1%	41.5%	53.8%	101.5%	64.6%	76.7%	83.8%	57.2%	73.5%
進学者収容率推計(H45)	82.2%	54.1%	70.1%	132.3%	84.1%	100.0%	109.1%	74.5%	95.7%
定員充足率(H28)	98.1%	89.1%	97.1%	104.5%	100.3%	104.7%	94.8%	106.1%	99.4%
定員充足率推計(H45)	78.5%	71.3%	77.6%	83.6%	80.3%	83.7%	75.8%	84.8%	79.5%



# 高等教育に関する基礎データ(地域別・分野別)⑪

H29.10.4将来構想部会  
(第6回)配布資料4-2

九州	合計	●人文科学	●社会科学	●理学	●工学	●農学	●保健	●教育	●その他
進学者数(H28)	59,905	7,873	18,179	1,478	9,194	1,526	7,792	3,588	10,275
構成比	100.0%	13.1%	30.3%	2.5%	15.3%	2.5%	13.0%	6.0%	17.2%
国公私別	15,921:4,769:39,215	635:805:6,433	2,096:1,300:14,783	998:25:455	4,111:455:4,628	1,123:39:364	2,145:638:5,009	2,379:3:1,206	2,434:1,504:6,337
構成比	27%:8%:65%	8%:10%:82%	12%:7%:81%	68%:2%:31%	45%:5%:50%	74%:3%:24%	28%:8%:64%	66%:0.1%:34%	24%:15%:62%
進学者数推計(H45)	53,657	7,052	16,283	1,324	8,235	1,367	6,979	3,214	9,203
国公私別	14,260:4,272:35,125	569:721:5,762	1,877:1,164:3,241	894:22:408	3,682:408:4,145	1,006:35:326	1,921:571:4,487	2,131:3:1,080	2,180:1,347:5,676
進学者減少数推計(H45)	-6,248	-821	-1,896	-154	-959	-159	-813	-374	-1,072
入学定員(H28)	49,724	5,772	15,389	1,092	9,260	1,504	6,977	2,675	7,055
構成比	100.0%	11.6%	30.9%	2.2%	18.6%	3.0%	14.0%	5.4%	14.2%
国公私別	14,575:4,130:31,019	330:753:4,689	1,680:1,047:2,662	852:0:240	4,370:330:4,560	1,274:0:230	2,144:570:4,263	2,205:0:470	1,720:1,430:3,905
構成比	29%:8%:62%	6%:13%:81%	11%:7%:82%	78%:0%:22%	47%:4%:49%	85%:0%:15%	31%:8%:61%	82%:0%:18%	24%:20%:55%
入学者数(H28)	50,599	6,022	15,274	1,142	9,506	1,534	7,101	2,781	7,239
構成比	100.0%	11.9%	30.2%	2.3%	18.8%	3.0%	14.0%	5.5%	14.3%
国公私別	15,069:4,470:31,060	348:824:4,850	1,751:1,119:2,404	882:0:260	4,524:355:4,627	1,297:0:237	2,169:596:4,336	2,313:0:468	1,785:1,576:3,878
構成比	30%:9%:61%	6%:14%:81%	11%:7%:81%	77%:0%:23%	48%:4%:49%	85%:0%:15%	31%:8%:61%	83%:0%:17%	25%:22%:54%
入学者数推計(H45)	44,556	5,303	13,450	1,006	8,371	1,351	6,253	2,449	6,374
国公私別	13,269:3,936:27,351	306:726:4,271	1,542:985:3,023	777:0:229	3,984:313:4,074	1,142:0:209	1,910:525:3,818	2,037:0:412	1,572:1,388:3,415
入学者減少数推計(H45)	-6,043	-719	-1,824	-136	-1,135	-183	-848	-332	-865
進学者収容率(H28)	83.0%	73.3%	84.7%	73.9%	100.7%	98.6%	89.5%	74.6%	68.7%
進学者収容率推計(H45)	92.7%	81.9%	94.5%	82.5%	112.4%	110.0%	100.0%	83.2%	76.7%
定員充足率(H28)	101.8%	104.3%	99.3%	104.6%	102.7%	102.0%	101.8%	104.0%	102.6%
定員充足率推計(H45)	89.6%	91.9%	87.4%	92.1%	90.4%	89.8%	89.6%	91.5%	90.4%

# 高等教育に関する基礎データ(地域別・分野別)⑫

H29.10.4将来構想部会  
(第6回)配布資料4-2

全国	合計	●人文科学	●社会科学	●理学	●工学	●農学	●保健	●教育	●その他
進学者数(H28)	618,423	84,523	187,039	12,502	69,937	16,136	67,217	36,607	144,462
構成比	100.0%	13.7%	30.2%	2.0%	11.3%	2.6%	10.9%	5.9%	23.4%
国公私別	100,146:31,307:486,970	6,365:4,302:73,856	11,623:6,837:168,579	5,347:677:6,478	23,337:3,703:42,897	6,802:1,020:8,314	10,786:6,492:24,939	14,363:105:22,139	21,523:8,171:114,768
構成比	16%:5%:79%	8%:5%:87%	6%:4%:90%	43%:5%:52%	33%:5%:61%	42%:6%:52%	16%:10%:74%	39%:0.3%:60%	15%:6%:79%
進学者数推計(H45)	523,543	71,555	158,343	10,584	59,207	13,660	56,904	30,991	122,298
国公私別	84,781:26,504:12,258	5,388:3,642:62,529	9,840:5,788:42,715	4,527:573:5,484	19,757:3,135:36,316	5,758:864:7,038	9,131:5,496:42,277	12,159:89:18,742	8,221:6,917:97,160
進学者減少数推計(H45)	-94,880	-12,968	-28,696	-1,918	-10,730	-2,476	-10,313	-5,616	-22,164
入学定員(H28)	592,823	80,778	178,051	11,815	66,154	14,949	65,918	34,928	140,230
構成比	100.0%	13.6%	30.0%	2.0%	11.2%	2.5%	11.1%	5.9%	23.7%
国公私別	95,981:29,317:467,525	6,020:4,582:70,176	11,112:6,250:160,689	5,147:623:6,045	22,304:3,464:40,386	6,534:960:7,455	10,609:6,324:48,985	13,620:100:21,208	20,635:7,014:112,581
構成比	16%:5%:79%	7%:6%:87%	6%:4%:90%	44%:5%:51%	34%:5%:61%	44%:6%:50%	16%:10%:74%	39%:0%:61%	15%:5%:80%
入学者数(H28)	618,423	84,523	187,039	12,502	69,937	16,136	67,217	36,607	144,462
構成比	100.0%	13.7%	30.2%	2.0%	11.3%	2.6%	10.9%	5.9%	23.4%
国公私別	100,146:31,307:486,970	6,365:4,302:73,856	11,623:6,837:168,579	5,347:677:6,478	23,337:3,703:42,897	6,802:1,020:8,314	10,786:6,492:24,939	14,363:105:22,139	21,523:8,171:114,768
構成比	16%:5%:79%	8%:5%:87%	6%:4%:90%	43%:5%:52%	33%:5%:61%	42%:6%:52%	16%:10%:74%	39%:0.3%:60%	15%:6%:79%
入学者数推計(H45)	523,543	71,807	159,143	10,558	58,835	13,527	56,398	30,767	122,508
国公私別	82,860:25,804:14,879	5,237:3,626:62,946	9,665:5,607:43,870	4,415:553:5,591	19,260:3,012:36,562	5,644:801:7,082	8,870:5,346:42,182	11,903:88:18,776	17,865:7,729:97,871
入学者減少数推計(H45)	-94,880	-12,716	-27,896	-1,944	-11,102	-2,609	-10,819	-5,840	-21,954
進学者収容率(H28)	95.9%	95.6%	95.2%	94.5%	94.6%	92.6%	98.1%	95.4%	97.1%
進学者収容率推計(H45)	113.2%	112.9%	112.4%	111.6%	111.7%	109.4%	115.8%	112.7%	114.7%
定員充足率(H28)	104.3%	104.6%	105.0%	105.8%	105.7%	107.9%	102.0%	104.8%	103.0%
定員充足率推計(H45)	88.3%	88.9%	89.4%	89.4%	88.9%	90.5%	85.6%	88.1%	87.4%

# 関連資料

# 我が国の高等教育に関する将来構想について(諮問)(平成29年3月6日)【概要】

## 1. 高等教育の将来構想を検討する必要性

### 社会経済の大きな変化

- ・「**第4次産業革命**」は既存の産業構造、就業構造、さらには人々の生活を一変させる可能性
- ・本格的な人口減少社会の到来により、高等教育機関への主たる進学者である**18歳人口も大きく減少**(2005年:約137万人 → 2016年:約119万人 → 2030年:約100万人(\*) → 2040年:約80万人(\*))

(\*) 出典: 国立社会保障・人口問題研究所  
「日本の将来推計人口(出生中位・死亡中位)  
(平成24年1月推計)」による推計値。  
※同推計の**平成29年推計**(平成29年4月公表)  
によれば、18歳人口は**2030年:約103万人**、**2040年:約88万人**となっている。

### 高等教育機関の果たすべき役割

- ・今後、一人一人の実りある生涯と我が国社会の持続的な成長・発展、人類社会の調和ある発展のためには、人材育成と知的創造活動の中核である高等教育機関が一層重要な役割を果たす必要
- ・その際、新たな知識・技能を習得するだけでなく、**学んだ知識・技能を実践・応用する力**、さらには**自ら問題の発見・解決に取り組む力を育成**することが特に重要
- ・自主的・自律的に考え、また、多様な他者と協働しながら、**新たなモノやサービスを生み出し、社会に新たな価値を創造し、より豊かな社会を形成することのできる人を育てていくことが必要**

高等教育機関が求められる役割を真に果たすことができるよう、これまでの政策の成果と課題について検証するとともに、高等教育を取り巻く状況の変化も踏まえて、**これからの時代の高等教育の将来構想について総合的な検討を行う**

## 2. 主な検討事項

### ①各高等教育機関の機能の強化に向け早急に取り組むべき方策

第8期中央教育審議会大学分科会における「論点整理」を踏まえ、以下のような事項を中心に検討

- ・教育課程や教育方法の改善
- ・学修に関する評価の厳格化
- ・社会人学生の受入れ
- ・他機関と連携した教育の高度化

### ②変化への対応や価値の創造等を実現するための学修の質の向上に向けた制度等の在り方

- ・「学位プログラム」の位置付け、学生と教員の比率の改善などについて、設置基準、設置審査、認証評価、情報公開の在り方を含め総合的、抜本的に検討
- ・学位等の国際的な通用性の確保、外国人留学生の受入れ・日本人学生の海外留学の促進、効果的な運営のための高等教育機関間の連携

### ③今後の高等教育全体の規模も視野に入れた、地域における質の高い高等教育機会の確保の在り方

- ・今後の高等教育全体の規模も視野に入れつつ、地域における質の高い高等教育機会を確保するための抜本的な構造改革について検討(例えば、高等教育機関間、高等教育機関と地方自治体・産業界との連携の強化など)
- ・分野別・産業別の人材育成の需要の状況を十分に考慮するとともに、国公立の役割分担の在り方や設置者の枠を超えた連携・統合等の可能性なども念頭に検討

### ④高等教育の改革を支える支援方策

- ・①～③を踏まえた、教育研究を支える基盤的経費、競争的資金の充実、その配分の在り方の検討
- ・学生への経済的支援の充実など教育費負担の在り方の検討

※「まち・ひと・しごと創生総合戦略(2016改訂版)」に盛り込まれている地方大学の振興策の在り方にも留意しながら検討





28文科高第1030号

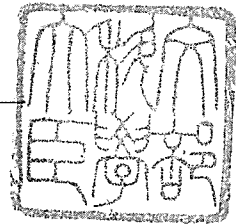
中央教育審議会

次に掲げる事項について、別紙理由を添えて諮問します。

我が国の高等教育に関する将来構想について

平成29年3月6日

文部科学大臣 松野博



(理 由)

我が国社会のあらゆる側面において、かつて経験したことのないスピードで大きな変化が進行しています。例えば、IoT (Internet of Things)、ビッグデータ、人工知能等を活用する「第4次産業革命」は、既存の産業構造、就業構造、さらには人々の生活を一変させる可能性があることが指摘されています。

また、我が国の高等教育機関への主たる進学者である18歳人口の推移を見ると、2005年に約137万人であったものが、2016年には約119万人にまで減少しています。今後18歳人口は2030年には約100万人にまで減少し、さらに2040年には現在のおよそ3分の2に当たる約80万人となるという推計もあります。

このような経済社会の変化やグローバル化の急速な進展、本格的な人口減少社会の到来の中で、一人一人の実りある生涯と我が国社会の持続的な成長・発展を実現し、人類社会の調和ある発展に貢献していくためには、人材育成と知的創造活動の中核である高等教育機関が一層重要な役割を果たすことが求められます。とりわけ、今後の人材育成においては、新たな知識・技能を習得するだけでなく、学んだ知識・技能を実践・応用する力、さらには自ら問題の発見・解決に取り組む力を育成することが特に重要となっています。このことを通じて、自主的・自律的に考え、また、多様な他者と協働しながら、新たなモノやサービスを生み出し、社会に新たな価値を創造し、より豊かな社会を形成することのできる人を育てていかなければなりません。

このような要請に応え、高等教育機関が求められる役割を真に果たすことができるようにするためには、各機関の役割や機能の強化と、教育研究の質の一層の向上が必要です。また、人口減少社会において一人一人が変化に対応する力を身に付け、より高い能力を発揮することができるよう、高等教育の機会の確保を図っていくことも重要です。さらにこれらを実現するための財政支援の方策についても検討する必要があります。

中央教育審議会では、2005年(平成17年)の答申「我が国の高等教育の将来像」(以下「将来像答申」という。)において、2015年から2020年頃までに想定される高等教育の将来像を提示していただきました。その中では、高等教育政策の在り方について、「高等教育計画の策定と各種規制」の時代から「将来像の提示と誘導」の時代への移行という大きな方向性が示されるとともに、大学、大学院、短期大学、高等専門学校、専門学校の学校種ごとにそれぞれの位置付けや期待される役割・機能を十分に踏まえた教育や研究を展開すること、個々の学校が個性・特色を一層明確にすることなどが求められています。あわせて、高等教育の質の保証の仕組みとして、事前・事後の評価の適切な役割分担と協調を確保す

べきことが提言されています。

文部科学省では、将来像答申を踏まえ、これまで様々な施策を講じてきました。その中で、多様な機関から様々な内容の高等教育が提供されるとともに、進学率が高まり、学ぶ機会の充実が着実に図られてきました。一方で、教育の質保証については、各機関においてその充実に向けた取組が進められつつあるものの、いまだ多くの課題が指摘されています。

こうした状況も踏まえ、これまでの取組の成果と課題について検証するとともに、先に述べたような社会的、経済的な様々な変化、初等中等教育における学習指導要領の改訂や高大接続改革の動向、さらには地方創生や働き方改革といった政府全体の取組など高等教育を取り巻く状況の変化も踏まえて、これからの時代の高等教育の将来構想について総合的な検討を行うことが必要と考えます。

以上のような問題意識の下、中長期観点から、概ね 2040 年頃の社会を見据えて、目指すべき高等教育の在り方やそれを実現するための制度改正の方向性などの高等教育の将来構想について、次の事項を中心に御審議をお願いします。

第一は、各高等教育機関の機能の強化に向け早急に取り組むべき方策についてであります。

第 8 期の中央教育審議会大学分科会においてまとめられた「今後の各高等教育機関の役割・機能の強化に関する論点整理」の中で、各高等教育機関の今後の機能強化の方向性とその実現のために検討すべき事項が示されています。この論点整理を踏まえ、大学、大学院、短期大学、高等専門学校、専門学校それぞれの機能の強化に向けて、教育課程や教育方法の改善、学修に関する評価の厳格化、社会人学生の受入れ、他の機関と連携した教育の高度化などの様々な観点から、早急に取り組むべき具体的施策や制度改正について検討をお願いします。

第二は、変化への対応や価値の創造等を実現するための学修の質の向上に向けた制度等の在り方についてであります。

我が国の大学政策については、現在、学部・学科や研究科といった組織に着目した在り方を中心に構成されていますが、学問の進展や社会の変化に対応した教育や学生本位の視点に立った学修の実現していくためには、学位を与える課程（「学位プログラム」）に着目した在り方をより重視していく必要があるとの指摘がかねてからなされています。こうした「学位プログラム」の位置付けや学生と教員の比率の改善、ICT の効果的な利活用など、学修の質を向上させるための



課題について、設置基準、設置審査、認証評価、情報公開の在り方を含めた総合的かつ抜本的な検討をお願いします。検討に当たっては、大学設置・学校法人審議会における審議や認証評価機関における取組との連携の確保にも御留意くださるようお願いいたします。

また、グローバル化や第4次産業革命が進む中での学位等の国際的な通用性の確保、高等教育機関の国際展開、外国人留学生の受入れや日本人学生の海外留学の促進、地域の産業界等との連携による人材育成、社会に出た者が何度でも学び直せる環境の整備、高等教育機関間あるいは企業等との間での教員・学生の流動性の向上、効果的な運営のための高等教育機関間の連携などの在り方についても検討をお願いします。

第三に、今後の高等教育全体の規模も視野に入れた、地域における質の高い高等教育機会の確保の在り方についてであります。

前述のように、2016年の我が国の18歳人口は、2005年と比較して大きく減少しています。その間、高等教育機関全体としての数や入学者数は減少する一方、四年制大学の数は、726校から777校へと増加しており、入学者数も約60.4万人から約61.8万人に増加しています。また、2014年の我が国の大学学士課程への進学率は49%であり、OECD平均の59%と比べると低いという評価もできる一方、専門学校等も含めた高等教育機関全体への進学率は80%であり、OECD平均68%を上回っています。

さらに、我が国では、他のOECD諸国と比べて、学生に占める留学生や社会人学生の割合が低いという状況もあります。また、地域によって高等教育機関への進学率や進学者収容力（ある地域に所在する高等学校卒業者で高等教育機関に進学する人数に対する当該地域に所在する高等教育機関の入学定員の比率）が異なるとともに、少子化の中で、地方の私立大学ほど厳しい経営状況に陥る傾向にあるなど、地域によって高等教育の置かれている状況も異なっています。

こうした状況等も踏まえ、今後の高等教育の構造の在り方について考える必要があります。特に、各機関の使命や社会のニーズを真に踏まえた高等教育の実現に向け、今後の高等教育全体の規模も視野に入れながら、既存の学部・学科等の構成や教育課程の見直しを促進するための方策はもとより、高等教育機関間、更には高等教育機関と地方自治体・産業界との連携の強化に関する方策も含め、地域における質の高い高等教育機会を確保するための抜本的な構造改革の在り方について検討をお願いします。

その際、分野別・産業別の人材育成の需要の状況についても十分に考慮するとともに、国公私の設置者別の役割分担の在り方や国公私の設置者の枠を超えた連携・統合等の可能性なども念頭に置きつつ御検討くださいますようお願いし

ます。

第四に、高等教育の改革を支える支援方策の在り方についてであります。

厳しい財政状況の中、各機関においては、十分な人件費や研究費の確保が困難となり、教育研究活動に大きな影響を与えかねない問題が生じているとの指摘があります。第一から第三までの検討事項も踏まえ、教育研究を支える基盤的経費、競争的資金の充実、透明性の確保の観点も踏まえた配分の在り方等について検討をお願いします。

その際、学ぶ機会の保障のため、学生への経済的支援の充実など教育費負担の在り方に関してもあわせて検討をお願いします。

なお、2016年12月に閣議決定された「まち・ひと・しごと創生総合戦略(2016改訂版)」においては、地方大学の振興、東京における大学の新增設の抑制や地方移転の促進等についての対策を、教育政策の観点も含め総合的に検討し、本年夏を目途に方向性をとりまとめることとされています。今回の諮問事項について御審議いただくに当たっては、この点についてもあわせて御検討くださるようお願いいたします。

以上が中心的に御審議をお願いしたい事項であります。この他にも、高等教育に関する将来構想に関し、必要な事項について検討をお願いします。