

大学への進学者数の将来推計について

過去の進学率の伸び率を参考に、将来の進学率及び進学者数を推計。進学率については、都道府県別、男女別に推計。

推計の考え方

2014年度～2017年度における都道府県別、男女別の大学進学率の伸び率によって、今後2040年度まで大学進学率が上昇したと仮定して推計

- 男性の進学率が2017年度と比較して5 p t 以上上回った場合、+5 p t を上限として以降据え置き [12県]
- 女性の進学率が男性の進学率を上回った場合、以降を男性の進学率と同値と仮定 [25県]
- 進学率伸び率がマイナスの場合、2017年度の大学進学率が今後維持されると仮定 [26県]

<進学率及び進学者数の推計>

	進学率(男女計)			進学者数(男女計)	
		男子	女子		増減
2017年	52.6%	55.9%	49.1%	629,733人	
2033年	56.7%	57.8%	55.5%	569,789人	▲59,944人
2040年	57.4%	58.4%	56.3%	506,005人	▲123,728人

推計の考え方

■大学進学者数推計

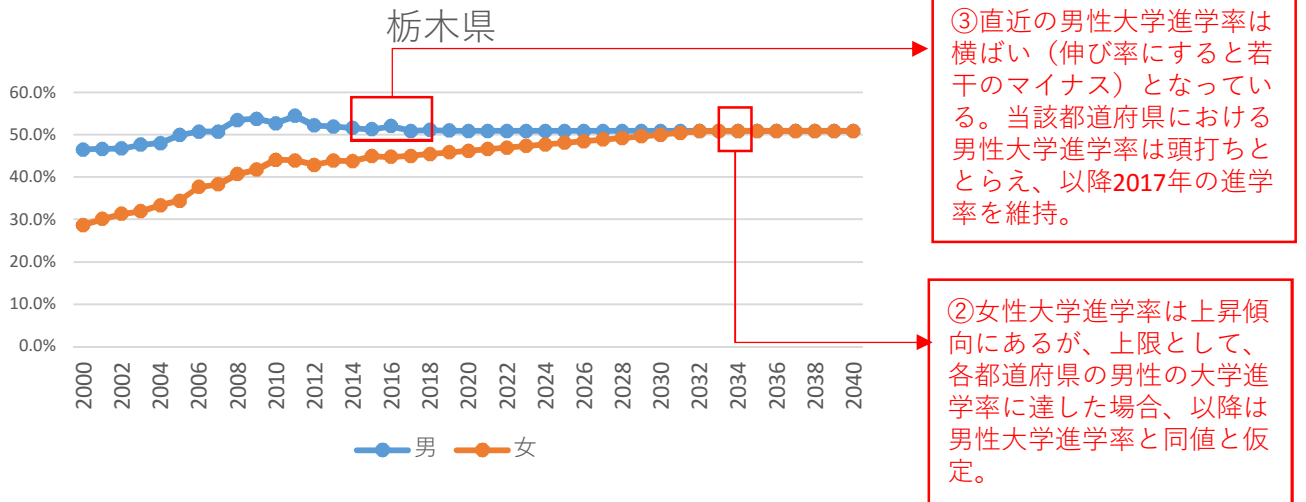
2040年度までの推計大学進学率 × 推計18歳人口

■進学率推計

2014年度～2017年度における都道府県別、男女別の大学進学率の伸び率によって今後2040年まで大学進学率が上昇したと仮定して推計。

※例外

- ①男性の進学率が2017年度と比較して5pt以上上回った場合、+5ptを上限として以降据置き。
- ②女性の進学率が男性の進学率を上回った場合、以降を男性の進学率と同値と仮定。
- ③進学率伸び率がマイナスの場合、2017年度の大学進学率が今後維持されると仮定。



■18歳人口推計（2018～2040年）

①2018～2029年・・・文部科学省「学校基本統計」を元に推計

- 2018年：2015年度 中学校卒業生数及び中等教育学校前期課程修了者数
- 2019年：2016年度 中学校卒業生数及び中等教育学校前期課程修了者数
- 2020年：2017年度 中学校及び義務教育学校卒業生数並びに中等教育学校前期課程修了者数
- 2021年：2017年度 中学校及び中等教育学校前期課程の3年生並びに義務教育学校の9学年の数
- 2022年：2017年度 中学校及び中等教育学校前期課程の2年生並びに義務教育学校の8学年の数
- 2023年：2017年度 中学校及び中等教育学校前期課程の1年生並びに義務教育学校の7学年の数
- 2024年：2017年度 小学校及び義務教育学校の6年生の数
- 2025年：2017年度 小学校及び義務教育学校の5年生の数
- 2026年：2017年度 小学校及び義務教育学校の4年生の数
- 2027年：2017年度 小学校及び義務教育学校の3年生の数
- 2028年：2017年度 小学校及び義務教育学校の2年生の数
- 2029年：2017年度 小学校及び義務教育学校の1年生の数

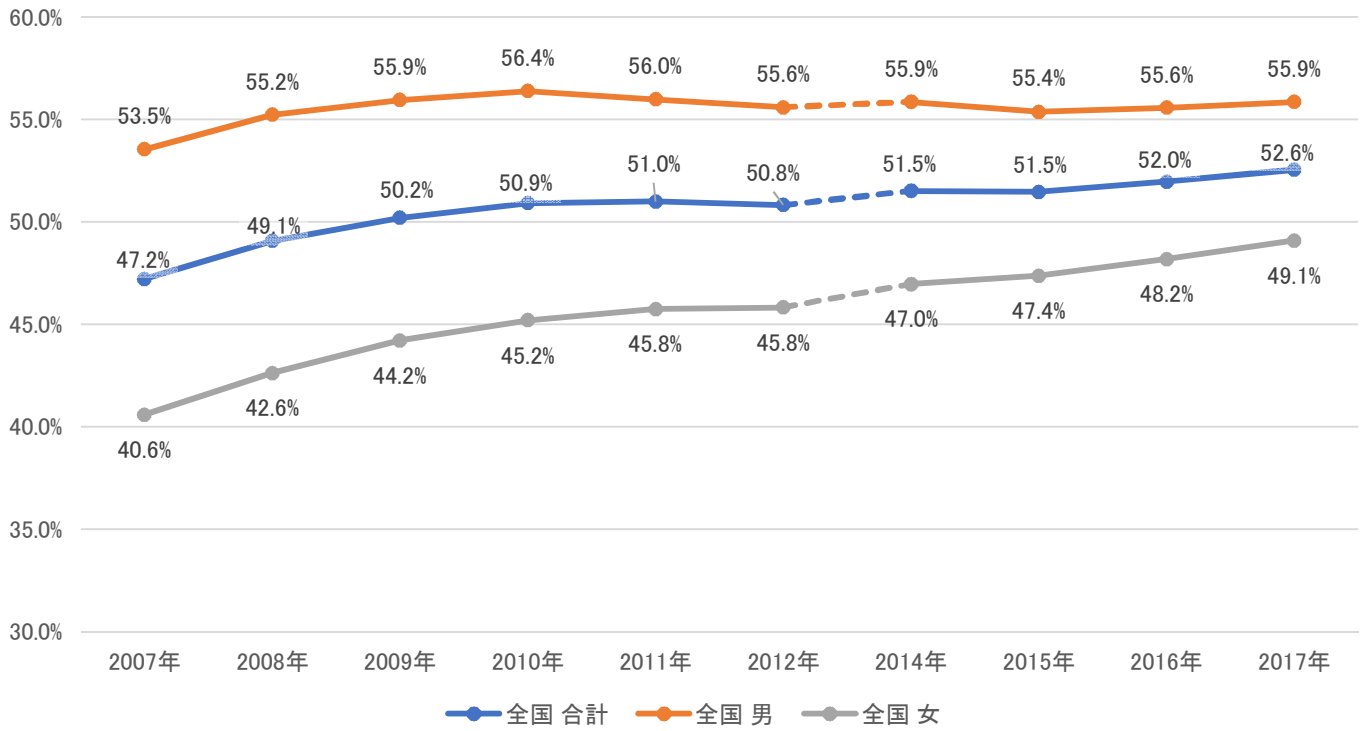
②2030～2034年・・・厚生労働省「人口動態統計」の出生数に生存率を乗じて推計

- 2030年：2011年度に生まれた者の数に生存率を乗じた数
- 2031年：2012年度に生まれた者の数に生存率を乗じた数
- 2032年：2013年度に生まれた者の数に生存率を乗じた数
- 2033年：2014年度に生まれた者の数に生存率を乗じた数
- 2034年：2015年度に生まれた者の数に生存率を乗じた数

③2035～2040年・・・国立社会保障・人口問題研究所による日本の将来推計人口
(2034年の都道府県比率で案分)

直近の大学進学率の推移（男女別）

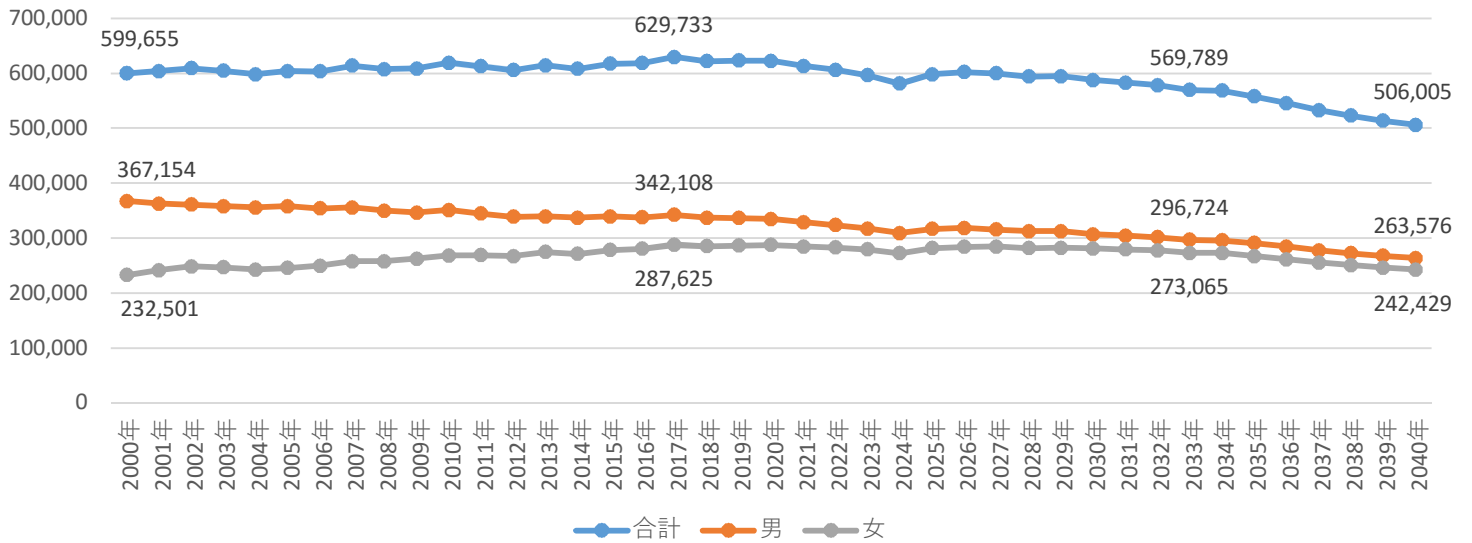
大学進学率推移(男女別)



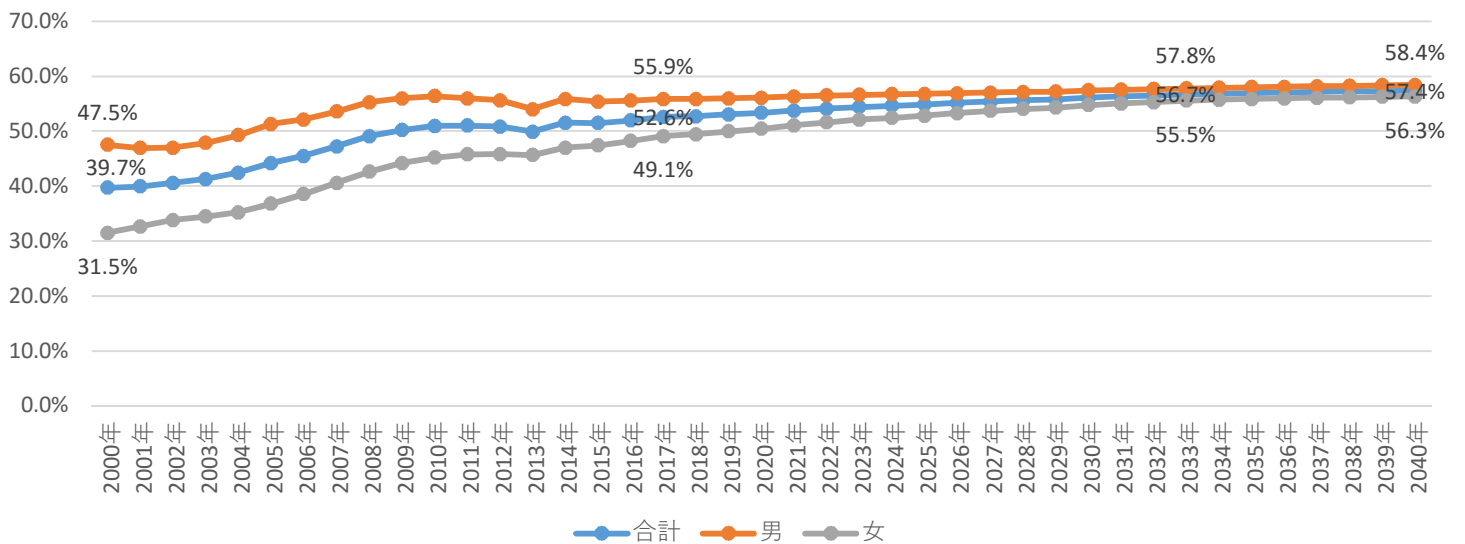
2000年度～2040年度の進学者数・進学率・18歳人口

※2018年度以降は推計値

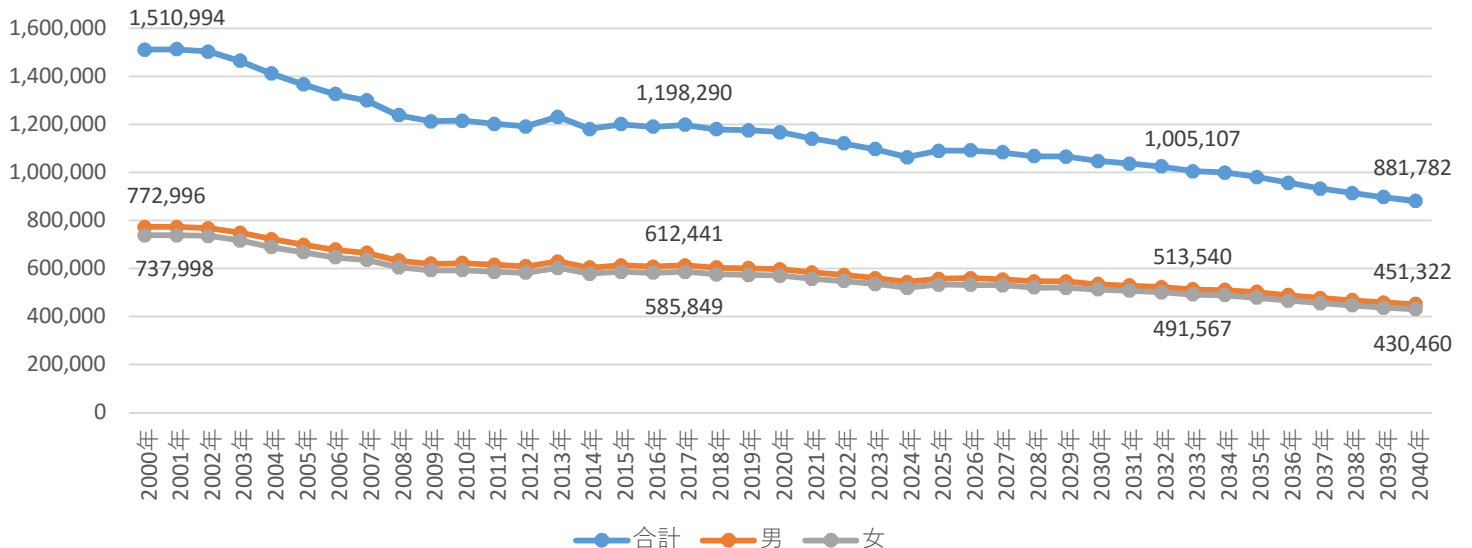
■進学者数



■進学率

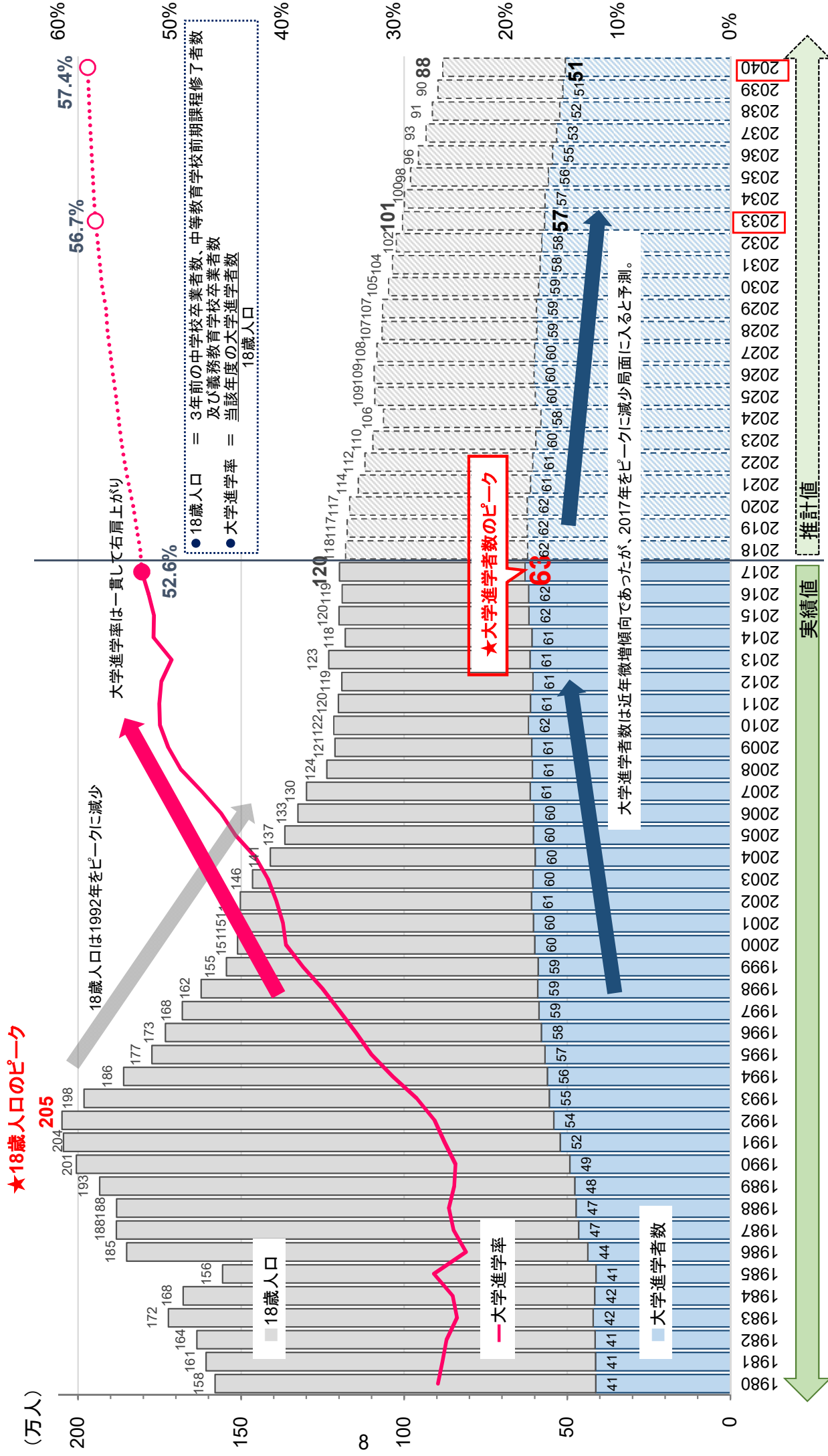


■18歳人口



大学進学者数等の将来推計について

- 18歳人口が減少し続ける中でも、大学進学者数は一貫して上昇し、大学進学者数も増加傾向にあったが、2018年以降は18歳人口の減少に伴い、大学進学者数が上昇しても大学進学者数は減少局面に突入すると予測される。



【出典】○18歳人口：①1980年～2017年…文部科学省「学校基本統計」、②2018年～2029年…文部科学省「学校基本統計」を元に推計、③2030～2034年…厚生労働省「人口動態統計」の出生数に生存率を乗じて推計、④2035～2040年については国立社会保険・人口問題研究所「日本の将来推計人口（平成29年推計）（出生中位・死亡中位）」を元に作成（2034年の都道府県比率で案分）
●大学進学者数及び大学進学率：①1980～2017年…文部科学省「学校基本統計」、②2018年～2040年…文部科学省による推計

高等教育に関する基礎データ(2017年基準+2040年推計)①

	北海道	青森	岩手	宮城	秋田	山形	福島	茨城	栃木	群馬	埼玉	千葉
18歳人口【2017】	47,624	13,256	12,530	22,026	9,303	10,850	19,782	28,661	18,920	19,530	65,774	55,647
高校等卒業者数【2017】	42,484	12,094	11,558	19,806	8,524	10,073	17,607	25,284	17,493	17,056	57,262	49,330
大学進学者数【2017】	20,912	5,056	4,735	10,132	3,592	4,240	7,785	14,793	9,085	9,139	34,585	29,574
大学進学率【2017】	43.9%	38.1%	37.8%	46.0%	38.6%	39.1%	39.4%	51.6%	48.0%	46.8%	52.6%	53.1%
(国公私別)【2017】	9.8% 2.6% 31.5%	10.4% 4.3% 23.4%	10.4% 5.1% 22.3%	8.5% 2.4% 35.1%	12.6% 4.1% 21.9%	10.6% 2.8% 25.7%	7.5% 2.4% 29.5%	8.1% 1.8% 41.7%	8.1% 1.8% 38.1%	7.6% 3.7% 35.5%	3.8% 0.8% 48.0%	4.3% 0.5% 48.3%
短大進学率【2017】	5.3%	5.6%	4.5%	3.8%	6.5%	5.9%	5.4%	3.3%	4.6%	4.9%	4.1%	3.5%
専門学校進学率(現役)【2017】	21.9%	15.1%	17.4%	15.7%	17.0%	18.5%	18.8%	17.9%	17.3%	18.4%	16.7%	17.8%
大学数【2017】	38	10	6	14	7	6	8	9	9	13	28	27
(国公私別)【2017】	7 5 26	1 2 7	1 1 4	2 1 11	1 3 3	1 2 3	1 2 5	3 1 5	1 0 8	1 4 8	1 1 26	1 1 25
入学定員【2017】	18,917	3,472	2,826	11,374	2,090	2,624	3,389	6,948	4,703	6,381	29,340	26,060
入学定員(国公私別)【2017】	5,617 1,095 12,205	1,322 510 1,640	1,030 440 1,356	2,741 415 8,218	955 665 470	1,675 143 806	945 454 1,990	3,737 170 3,041	910 0 3,793	1,098 1,482 3,801	1,535 395 27,410	2,598 180 23,282
大学入学者数【2017】	19,053	3,421	2,625	11,845	2,059	2,794	3,351	7,261	4,597	6,720	30,804	26,505
(国公私別)【2017】	5,846 1,157 12,050	1,352 548 1,521	1,091 463 1,071	2,825 438 8,582	1,000 666 393	1,731 151 912	993 461 1,897	3,901 170 3,190	951 0 3,646	1,141 1,696 3,883	1,594 405 28,805	2,701 183 23,621
県外から流入【2017】	5,000	1,473	1,266	5,957	1,195	1,906	1,774	4,298	2,543	4,086	20,387	16,772
県内から流出【2017】	6,859	3,108	3,376	4,244	2,728	3,352	6,208	11,830	7,031	6,505	24,168	19,841
流出入差(流入-流出)【2017】	-1,859	-1,635	-2,110	1,713	-1,533	-1,446	-4,434	-7,532	-4,488	-2,419	-3,781	-3,069
自県進学率【2017】	67.2%	38.5%	28.7%	58.1%	24.1%	20.9%	20.3%	20.0%	22.6%	28.8%	30.1%	32.9%
18歳人口推計【2040】	31,499	7,499	7,607	15,601	5,135	6,755	11,794	19,251	13,491	12,581	47,985	41,481
大学進学者数推計【2040】	17,121	3,397	3,340	7,409	2,098	2,639	5,598	10,305	6,868	6,172	28,770	23,873
大学進学率推計【2040】	54.4%	45.3%	43.9%	47.5%	40.9%	39.1%	47.5%	53.5%	50.9%	49.1%	60.0%	57.6%
大学入学者数推計【2040】	15,389	2,408	1,866	8,533	1,391	1,947	2,422	5,507	3,432	4,951	25,630	21,767
(国公私別)【2040】(※注)	4,722 935 9,733	952 386 1,071	775 329 761	2,035 316 6,182	675 450 265	1,206 105 636	718 333 1,371	2,959 129 2,420	710 0 2,722	841 1,250 2,861	1,326 337 23,966	2,218 150 19,398
入学定員充足率推計【2040】	81.4%	69.4%	66.0%	75.0%	66.5%	74.2%	71.5%	79.3%	73.0%	77.6%	87.4%	83.5%
(国公私別)【2040】(※注)	84.1% 85.3% 79.7%	72.0% 75.6% 65.3%	75.3% 74.8% 56.1%	74.2% 76.0% 75.2%	70.7% 67.6% 56.5%	72.0% 73.6% 78.9%	75.9% 73.4% 68.9%	79.2% 75.8% 79.6%	78.0%	71.8% 76.6% 84.3%	75.3% 86.4% 85.3%	87.4% 85.4% 83.5%

(※注)2017年の国公私の割合(実績値)のまま機械的に試算したもの。

高等教育に関する基礎データ(2017年基準+2040年推計)②

	東京	神奈川	新潟	富山	石川	福井	山梨	長野	岐阜	静岡	愛知	三重
18歳人口【2017】	105,971	80,472	22,252	10,063	11,393	8,156	8,325	21,297	20,795	35,989	74,550	18,382
高校等卒業者数【2017】	102,326	66,400	19,427	9,115	10,550	7,564	8,229	18,898	18,379	32,825	65,204	16,212
大学進学者数【2017】	77,103	43,758	9,169	4,559	5,658	4,092	5,041	8,980	9,725	17,323	38,905	8,299
大学進学率【2017】	72.8%	54.4%	41.2%	45.3%	49.7%	50.2%	60.6%	42.2%	46.8%	48.1%	52.2%	45.1%
(国公私別)【2017】	6.2% 0.9% 65.7%	3.4% 1.1% 49.9%	8.6% 3.0% 29.7%	14.9% 4.1% 26.3%	13.8% 3.6% 32.3%	13.1% 5.6% 31.4%	8.9% 5.0% 46.7%	8.2% 3.3% 30.7%	9.1% 2.8% 34.9%	7.8% 3.5% 36.8%	9.1% 2.8% 40.3%	8.6% 2.3% 34.2%
短大進学率【2017】	2.5%	3.5%	4.3%	6.7%	6.9%	5.3%	5.6%	8.7%	6.9%	4.1%	3.8%	4.9%
専門学校進学率(現役)【2017】	11.7%	15.7%	26.0%	17.0%	13.5%	14.8%	17.5%	20.8%	13.2%	17.2%	12.6%	15.0%
大学数【2017】	138	32	18	5	12	6	7	9	12	12	51	7
(国公私別)【2017】	12 2 124	2 2 28	3 3 12	1 1 3	2 3 7	1 2 3	1 2 4	1 2 6	1 3 8	2 2 8	4 4 43	1 1 5
入学定員【2017】	142,722	45,971	5,907	2,450	5,901	2,275	3,835	3,428	4,820	8,001	40,877	3,110
入学定員(国公私別)【2017】	9,740 1,570 131,412	1,662 1,070 43,239	2,482 585 2,840	1,800 330 320	1,726 350 3,825	855 425 995	825 990 2,020	1,978 380 1,070	1,240 200 3,380	2,145 890 4,966	3,982 1,708 35,187	1,310 100 1,700
大学入学者数【2017】	153,113	49,011	5,972	2,480	6,063	2,418	3,829	3,621	4,649	8,157	43,163	3,299
(国公私別)【2017】	10,180 1,641 141,292	1,713 1,188 46,110	2,588 620 2,764	1,853 356 271	1,779 376 3,908	875 476 1,067	854 1,148 1,827	2,074 448 1,099	1,271 212 3,166	2,193 988 4,976	4,177 1,787 37,199	1,370 100 1,829
県外から流入【2017】	102,137	31,242	2,711	1,547	3,534	1,135	2,622	2,173	2,730	3,255	15,170	1,595
県内から流出【2017】	26,127	25,989	5,908	3,626	3,129	2,809	3,834	7,532	7,806	12,421	10,912	6,595
流出入差(流入-流出)【2017】	76,010	5,253	-3,197	-2,079	405	-1,674	-1,212	-5,359	-5,076	-9,166	4,258	-5,000
自県進学率【2017】	66.1%	40.6%	35.6%	20.5%	44.7%	31.4%	23.9%	16.1%	19.7%	28.3%	72.0%	20.5%
18歳人口推計【2040】	106,569	61,879	14,216	6,610	7,819	5,414	5,195	13,687	13,839	24,828	57,157	12,497
大学進学者数推計【2040】	77,539	34,848	5,863	3,157	4,179	3,255	3,721	5,770	6,949	12,762	31,099	5,804
大学進学率推計【2040】	72.8%	56.3%	41.2%	47.8%	53.4%	60.1%	71.6%	42.2%	50.2%	51.4%	54.4%	46.4%
大学入学者数推計【2040】	131,389	40,573	4,032	1,804	4,469	1,883	2,942	2,610	3,516	6,168	33,550	2,442
(国公私別)【2040】(※注)	8,736 1,408 121,246	1,418 983 38,171	1,747 419 1,866	1,348 259 197	1,311 277 2,881	681 371 831	656 882 1,404	1,495 323 792	961 160 2,395	1,658 747 3,762	3,247 1,389 28,914	1,014 74 1,354
入学定員充足率推計【2040】	92.1%	88.3%	68.3%	73.6%	75.7%	82.8%	76.7%	76.2%	73.0%	77.1%	82.1%	78.5%
(国公私別)【2040】(※注)	89.7% 89.7% 92.3%	85.3% 91.9% 88.3%	70.4% 71.6% 65.7%	74.9% 78.5% 61.6%	76.0% 79.2% 75.3%	79.7% 87.2% 83.5%	79.5% 89.1% 69.5%	75.6% 85.0% 74.0%	77.5% 80.2% 70.8%	77.3% 83.9% 75.8%	81.5% 81.3% 82.2%	77.4% 74.0% 79.6%

(※注)2017年の国公私の割合(実績値)のまま機械的に試算したもの。

高等教育に関する基礎データ(2017年基準+2040年推計)③

	滋賀	京都	大阪	兵庫	奈良	和歌山	鳥取	島根	岡山	広島	山口	徳島
18歳人口【2017】	14,537	24,543	85,687	54,774	14,072	9,998	5,427	6,517	19,189	27,297	13,098	7,159
高校等卒業者数【2017】	12,884	23,480	75,858	47,201	12,061	8,986	4,881	6,045	17,762	23,780	11,321	6,443
大学進学者数【2017】	7,182	15,884	47,347	30,147	8,016	4,324	2,115	2,650	9,183	14,995	5,069	3,318
大学進学率【2017】	49.4%	64.7%	55.3%	55.0%	57.0%	43.2%	39.0%	40.7%	47.9%	54.9%	38.7%	46.3%
(国公私別)【2017】	7.1% 2.9% 39.4%	8.4% 3.9% 52.4%	5.4% 2.7% 47.2%	8.5% 3.8% 42.7%	9.6% 3.9% 43.4%	9.5% 4.0% 29.7%	13.3% 3.1% 22.6%	13.9% 4.3% 22.5%	12.7% 3.4% 31.8%	11.6% 5.1% 38.2%	9.9% 4.1% 24.7%	14.5% 2.7% 29.1%
短大進学率【2017】	5.7%	5.4%	5.5%	4.4%	5.4%	5.6%	7.3%	6.9%	4.1%	3.8%	5.0%	4.9%
専門学校進学率(現役)【2017】	16.9%	13.7%	15.0%	13.9%	14.1%	16.7%	19.3%	22.0%	17.1%	11.8%	16.5%	16.6%
大学数【2017】	8	34	55	37	11	3	3	2	17	20	10	4
(国公私別)【2017】	2 1 5	3 4 27	2 2 51	2 3 32	3 2 6	1 1 1	1 1 1	1 1 0	1 2 14	1 4 15	1 3 6	2 0 2
入学定員【2017】	7,098	32,736	51,582	26,955	4,813	1,605	1,496	1,457	9,670	13,531	4,226	2,983
入学定員(国公私別)【2017】	950 600 5,548	3,706 920 28,110	4,155 2,776 44,651	2,690 1,792 22,473	730 348 3,735	890 180 535	1,140 276 80	1,157 300 0	2,198 430 7,042	2,338 1,515 9,678	1,917 959 1,350	1,388 0 1,595
大学入学者数【2017】	7,498	33,783	54,891	28,060	4,993	1,640	1,591	1,516	9,330	13,547	4,290	2,769
(国公私別)【2017】	1,023 641 5,834	3,837 979 28,967	4,276 2,916 47,699	2,792 1,873 23,395	786 362 3,845	936 181 523	1,181 320 90	1,195 321 0	2,278 472 6,580	2,466 1,689 9,392	1,997 1,019 1,274	1,447 0 1,322
県外から流入【2017】	5,968	25,789	27,862	14,270	3,799	1,148	1,275	1,125	5,279	5,726	3,098	1,506
県内から流出【2017】	5,652	7,890	20,318	16,357	6,822	3,832	1,799	2,259	5,132	7,174	3,877	2,055
流出入差(流入-流出)【2017】	316	17,899	7,544	-2,087	-3,023	-2,684	-524	-1,134	147	-1,448	-779	-549
自県進学率【2017】	21.3%	50.3%	57.1%	45.7%	14.9%	11.4%	14.9%	14.8%	44.1%	52.2%	23.5%	38.1%
18歳人口推計【2040】	11,375	17,431	58,280	39,050	8,874	6,224	3,994	4,887	13,744	20,268	8,972	4,789
大学進学者数推計【2040】	6,233	12,868	34,683	22,294	5,452	2,914	1,821	2,127	7,436	11,564	3,623	2,216
大学進学率推計【2040】	54.8%	73.8%	59.5%	57.1%	61.4%	46.8%	45.6%	43.5%	54.1%	57.1%	40.4%	46.3%
大学入学者数推計【2040】	5,919	26,287	41,083	21,098	3,691	1,186	1,256	1,201	7,358	10,519	3,419	1,997
(国公私別)【2040】(※注)	808 506 4,606	2,986 762 22,540	3,200 2,182 35,700	2,099 1,408 17,590	581 268 2,842	677 131 378	932 253 71	946 254 0	1,796 372 5,189	1,915 1,312 7,293	1,592 812 1,015	1,044 0 953
入学定員充足率推計【2040】	83.4%	80.3%	79.6%	78.3%	76.7%	73.9%	84.0%	82.4%	76.1%	77.7%	80.9%	66.9%
(国公私別)【2040】(※注)	85.0% 84.3% 83.0%	80.6% 82.8% 80.2%	77.0% 78.6% 80.0%	78.0% 78.6% 78.3%	79.6% 76.9% 76.1%	76.1% 72.7% 70.7%	81.8% 91.5% 88.8%	81.8% 84.7%	81.7% 86.6% 73.7%	81.9% 86.6% 75.4%	83.0% 84.7% 75.2%	75.2% 59.8%

(※注)2017年の国公私の割合(実績値)のまま機械的に試算したもの。

高等教育に関する基礎データ(2017年基準+2040年推計)④

	香川	愛媛	高知	福岡	佐賀	長崎	熊本	大分	宮崎	鹿児島	沖縄	その他
18歳人口【2017】	9,652	13,586	6,626	48,031	9,058	14,269	17,635	10,921	11,299	16,389	16,978	
高校等卒業者数【2017】	8,662	11,480	6,081	42,435	8,106	12,977	15,622	10,102	10,329	14,765	14,607	
大学進学者数【2017】	4,733	6,373	2,685	23,157	3,566	5,471	7,453	4,029	4,267	6,184	6,304	19,041
大学進学率【2017】	49.0%	46.9%	40.5%	48.2%	39.4%	38.3%	42.3%	36.9%	37.8%	37.7%	37.1%	
(国公私別)【2017】	12.5% 3.0% 33.5%	13.9% 3.6% 29.5%	8.7% 5.7% 26.1%	10.0% 3.0% 35.2%	12.5% 2.4% 24.5%	13.1% 4.5% 20.8%	9.6% 3.8% 28.9%	12.5% 3.7% 20.7%	12.0% 3.9% 21.9%	12.1% 2.7% 22.9%	9.7% 3.0% 24.5%	
短大進学率【2017】	5.2%	5.7%	6.0%	5.1%	5.2%	4.6%	3.5%	7.9%	5.6%	7.8%	3.8%	
専門学校進学率(現役)【2017】	15.5%	18.5%	17.6%	16.2%	15.1%	17.2%	17.7%	20.5%	16.0%	20.1%	25.0%	※「その他」とは、「外国において、学校教育における12年の課程を修了した者」「専修学校高等課程の修了者」及び「高等学校卒業程度認定試験規則(平成17年文部科学省令第1号)により文部科学大臣が行う高等学校卒業程度認定試験に合格した者」等である。(学校教育法施行規則第150条)
大学数【2017】	4	5	3	35	2	8	9	5	7	6	8	
(国公私別)【2017】	1 1 2	1 1 3	1 2 0	3 4 28	1 0 1	1 1 6	1 1 7	1 1 3	1 2 4	2 0 4	1 3 4	
入学定員【2017】	2,184	3,630	1,935	24,675	1,741	4,021	5,902	3,520	2,510	3,700	3,912	
入学定員(国公私別)【2017】	1,239 90 855	1,770 100 1,760	1,075 860 0	4,111 1,970 18,594	1,291 0 450	1,641 690 1,690	1,672 480 3,750	1,070 80 2,370	1,035 300 1,175	2,075 0 1,625	1,547 640 1,725	
大学入学者数【2017】	2,077	3,789	2,045	26,320	1,772	3,921	5,851	3,097	2,329	3,570	4,244	
(国公私別)【2017】	1,279 90 708	1,866 100 1,823	1,131 914 0	4,234 2,083 20,003	1,339 0 433	1,687 747 1,487	1,737 525 3,589	1,105 83 1,909	1,064 310 955	2,164 0 1,406	1,589 676 1,979	
県外から流入【2017】	1,256	1,694	1,501	11,191	1,230	2,064	2,503	2,100	1,217	1,490	817	
県内から流出【2017】	3,912	4,278	2,141	8,028	3,024	3,614	4,105	3,032	3,155	4,104	2,877	
流出入差(流入-流出)【2017】	-2,656	-2,584	-640	3,163	-1,794	-1,550	-1,602	-932	-1,938	-2,614	-2,060	
自県進学率【2017】	17.3%	32.9%	20.3%	65.3%	15.2%	33.9%	44.9%	24.7%	26.1%	33.6%	54.4%	
18歳人口推計【2040】	6,712	8,981	4,366	39,997	6,371	9,514	13,828	8,020	8,133	12,605	14,974	
大学進学者数推計【2040】	3,330	4,901	2,049	21,390	2,978	3,907	6,743	3,013	3,414	6,010	5,778	16,724
大学進学率推計【2040】	49.6%	54.6%	46.9%	53.5%	46.7%	41.1%	48.8%	37.6%	42.0%	47.7%	38.6%	
大学入学者数推計【2040】	1,549	2,907	1,562	23,092	1,519	3,088	5,149	2,512	1,917	3,268	3,807	
(国公私別)【2040】(※注)	954 67 528	1,432 77 1,399	864 698 0	3,715 1,827 17,549	1,148 0 371	1,329 588 1,171	1,529 462 3,158	896 67 1,548	876 255 786	1,981 0 1,287	1,425 606 1,775	
入学定員充足率推計【2040】	70.9%	80.1%	80.7%	93.6%	87.3%	76.8%	87.2%	71.4%	76.4%	88.3%	97.3%	
(国公私別)【2040】(※注)	77.0% 74.6% 61.7%	80.9% 76.7% 79.5%	80.4% 81.2%	90.4% 92.8% 94.4%	88.9%	82.5% 81.0% 85.3%	69.3%	91.4% 96.3% 84.2%	83.8% 84.2% 65.3%	84.6% 85.0% 66.9%	95.5%	79.2% 92.1% 94.8%

(※注)2017年の国公私の割合(実績値)のまま機械的に試算したものの。

高等教育に関する基礎データ(2017年基準+2040年推計)について

《注》

- 本資料では、これまで基準としていた2016年を最新の2017年に更新するとともに、国立教育政策研究所による推計(2015年の大学進学率が一定のまま推移すると仮定した場合の2033年の大学進学者数等の推計)ではなく、過去3年間の都道府県別・男女別の進学率の伸び率等を勘案した大学進学率の新たな推計に基づく2040年の大学進学者数等の推計を示している。

- **18歳人口**:各県における3年前の中学校卒業者及び中等教育学校前期課程修了者
- **高校等卒業者数**:各県における当該年度の高等学校卒業者数及び中等教育学校後期課程修了者数
- **大学進学者数**:各県に所在する高校等を卒業した者で当該年度に全国いずれかの大学に進学した者の数(過年度卒業者等を含む)
- **大学進学率**:各県における18歳人口に占める大学進学者数の割合(過年度卒業者等を含む)
- **大学進学率(国公私別)**:各県における国公私別の「大学進学率」
- **短大進学率**:各県における18歳人口に占める短大進学者数の割合(過年度卒業者等を含む)
- **専門学校進学率(現役)**:各県における高校等卒業者数のうち、直ちに専門学校へ進学した者の割合(現役進学者のみ)
- **大学数**:各県に所在する大学の数(※大学本部の所在地による。大学院大学を含む。)
- **大学数(国公私別)**:各県に所在する国公私別の「大学数」
- **入学定員★**:各県に所在する大学(学部)の入学定員(※入学時の学部の所在地による。学部内の学科が複数の県にまたがる場合は、入学定員数が最も多い県に集計するなど補正している。)
【例:北里大学獣医学部の所在地は青森県十和田市であるが、1年次(入学時)は神奈川県相模原市のキャンパスで学ぶため、獣医学部の定員340名は青森県ではなく、神奈川県にカウントしている。】
- **入学定員(国公私別)★**:各県に所在する国公私別の大学(学部)の「入学定員」
- **大学入学者数★**:当該年度に、各県に所在する大学(※入学時の学部の所在地による。)に入学した者の数(過年度卒業者等を含む)
- **大学入学者数(国公私別)★**:各県に所在する国公私別の「大学入学者数」
- **県外から流入★**:当該大学の所在する県以外の高校等卒業者で当該大学へ入学した者(過年度卒業者等を含む)
- **県内から流出★**:当該大学の所在する県内の高校等卒業者で当該県(自県)以外の大学へ入学した者(過年度卒業者等を含む)
- **流出入差(流入-流出)★**:「県外から流入」-「県内から流出」
- **自県進学率★**:各県における「大学進学者数」のうち、自県に所在する大学に進学した者の数(過年度卒業者数を含む)
- **18歳人口推計【2040】**:国立社会保障・人口問題研究所「日本の将来推計人口(平成29年推計)(出生中位・死亡中位)」を元に都道府県別18歳人口比率で案分
- **大学進学者数推計【2040】**:2040年の都道府県別18歳人口推計×都道府県別大学進学率推計
- **大学進学率推計【2040】**:過去3年間(2014~2017年度)の都道府県別の大学進学率の伸び率を延長(※男性は進学率の上昇が著しい県は+5ptを上限とし、女性は同県の男性の進学率の同値を上限)して推計。
- **大学入学者数推計【2040】★**:2040年の都道府県別大学進学者数推計を2017年現在の都道府県別大学入学者比率で案分
- **大学入学者数推計(国公私別)【2040】★**:2040年の都道府県別大学進学者数推計を2017年現在の都道府県別・国公私別大学入学者比率で案分
- **入学定員充足率推計【2040】★**:大学入学者数推計【2040】÷入学定員【2017】×100(入学定員が2017年と同じと仮定した場合の2040年の入学定員充足率推計)
- **入学定員充足率推計(国公私別)【2040】★**:各県に所在する国公私別の大学入学定員充足率推計(2040年)

《出典》上記のうち、入学定員以外:文部科学省「学校基本統計(平成29年度)」を元に作成、★印は二次利用により得たデータを元に作成。
入学定員:文部科学省調べ(※「学校基本統計」二次利用により得たデータに合わせ、入学時の学部の所在地に再集計。)

外国人留学生の状況について

1 「留学生 30 万人計画」について

○ 「留学生 30 万人計画」は平成 20 年 1 月 8 日の第 169 回国会における福田内閣総理大臣の施政方針演説において発表された。

平成 25 年 6 月 14 日に閣議決定された「日本再興戦略」及び「第 2 期教育振興基本計画」において、平成 32 (2020) 年までに受け入れる外国人留学生を 30 万人に倍増することが明記された。

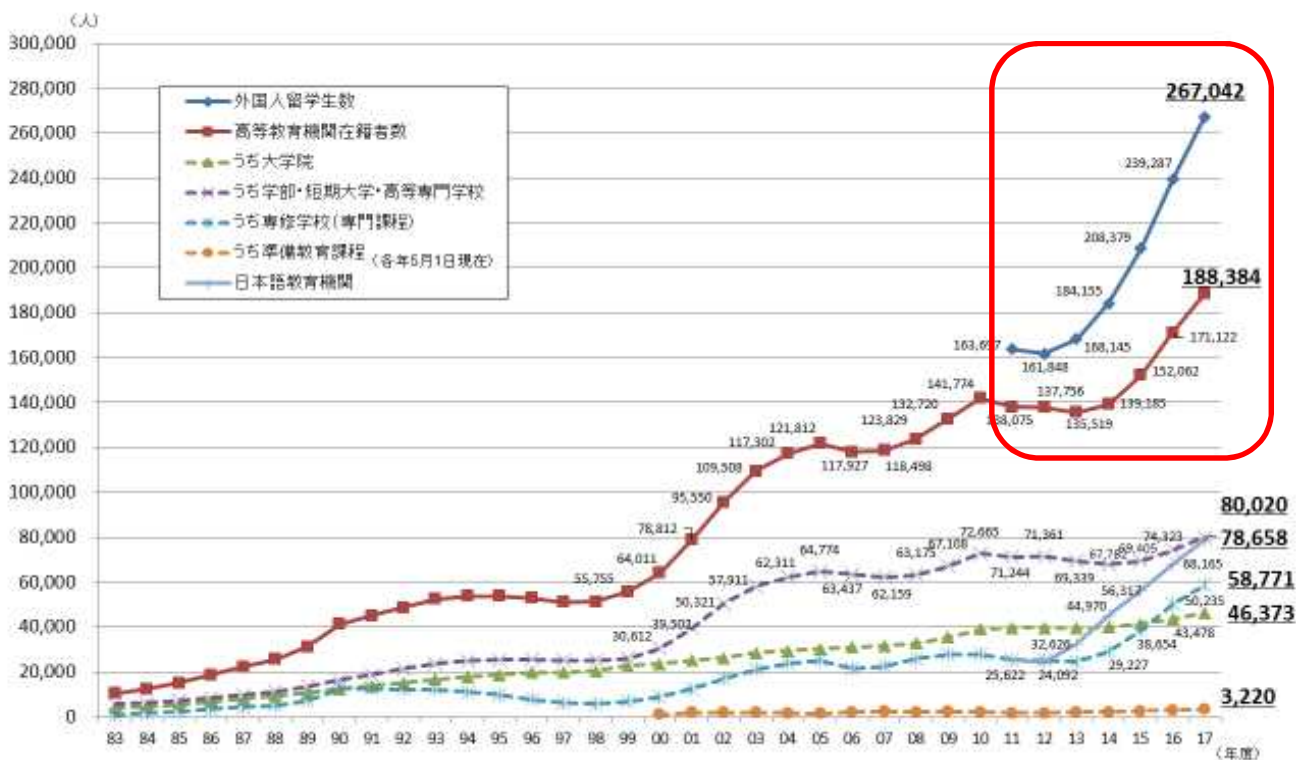
2 外国人留学生について

(1) 現状

平成 25 年度に約 16 万 8 千人であった外国人留学生は、平成 29 年度には 26 万人に達している。そのうち学部の正規生 1 年は 16,445 人である。

日本語教育機関だけでなく、学部生や専修学校（専門課程）でも着実に外国人留学生が増加しているところである。

○学校種別・外国人留学生在籍者数の推移



【出典】(独) 日本学生支援機構「外国人留学生在籍状況調査」

「出入国管理及び難民認定法」別表第 1 に定める「留学」の在留資格（いわゆる「留学ビザ」）により、我が国の大学（大学院を含む）、短期大学、高等専門学校、専修学校（専門課程）、我が国の大学に入学するための準備教育課程を設置する教育施設及び日本語教育機関において教育を受ける外国人学生数（各年 5 月 1 日現在）

出入国管理及び難民認定法の改正（平成 21 年 7 月 15 日公布）により、平成 22 年 7 月 1 日付けで在留資格「留学」「就学」が一本化されたことから、平成 23 年 5 月以降は日本語教育機関に在籍する留学生も含めた留学生数も計上

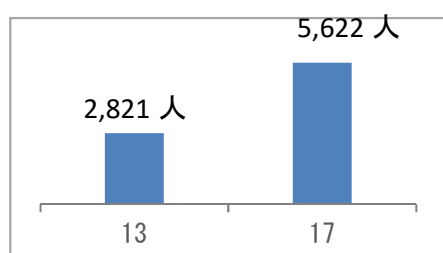
○外国人留学生正規生（1年生、高専のみ4年）（平成25～29年度）（単位：人）

	H25	H26	H27	H28	H29
大学院	14,227	14,445	15,390	16,210	17,578
学部	11,437	11,338	12,040	13,960	16,445
短期大学	560	511	577	664	907
高等専門学校（4年）	113	112	164	162	166
専修学校（専門課程）	12,512	17,514	23,805	28,452	34,069

【出典】（独）日本学生支援機構「留学生調査」の結果による。

留学コーディネーターを配置し、日本留学の魅力に関する情報発信の強化を図っている。

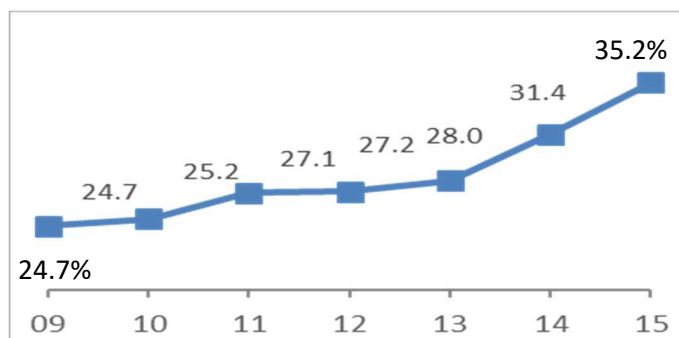
○留学コーディネーター配置国・地域からの外国人留学生数（高等教育機関）



内訳	2013年度	2017年度
インド	560人	964人
ミャンマー	1,193人	2,686人
サブサハラ	793人	1,587人
ブラジル	275人	385人

「留学生就職促進プログラム」による外国人留学生の国内企業への就職促進や奨学金等の支援など、受入環境の充実により、日本留学の魅力向上を図っている。

○外国人留学生の日本国内での就職率



（2）外国人留学生に係る試算 ※（独）日本学生支援機構「留学生調査」の結果に基づき試算

<2020年に外国人留学生が30万人となると仮定した場合>

外国人留学生における学部正規生1年生は

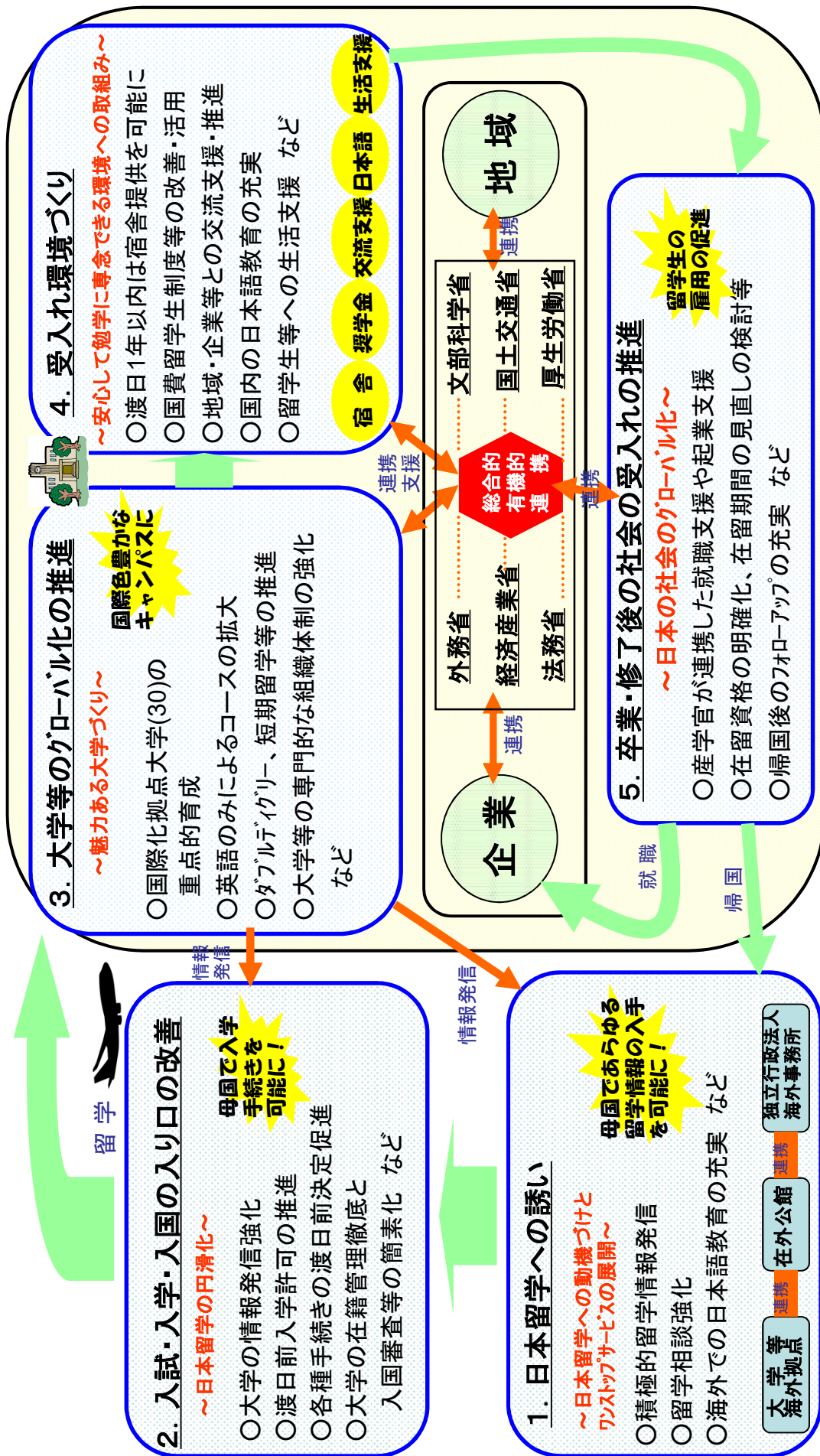
（2017年）16,445人 → （2020年）18,475人

【2,030人増加】

「留学生30万人計画」骨子の概要

- ☆ 「グローバル戦略」展開の一環として**2020年**を目途に留学生受入れ**30万人**を目指す。
- ☆ 大学等の教育研究の国際競争力を高め、優れた留学生を戦略的に獲得。
- ☆ 関係省庁・機関等が総合的・有機的に連携して計画を推進

ポイント



社会人受講者・大学入学者の状況について

1 大学・専門学校等の社会人受講者数に係る KPI について

未来投資戦略 2017（平成 29 年 6 月 9 日閣議決定）において、2022 年までに大学・専門学校等の社会人受講者数を約 49 万人から 100 万人にするとの KPI が設定されている。

○「未来投資戦略 2017 II-A-3. 人材の育成・活用力の強化」（抜粋）

＜KPI＞2022 年までに大学・専門学校等の社会人受講者数*を約 49 万人から 100 万人にする。⇒2015 年：約 49 万人

※ 正規課程と短期プログラムの受講者数を合計した値。

正規課程 約 30 万人（61.7%）		短期プログラム 約 19 万人（38.3%）	
短期大学	受講者数 （通学・通信を含む）	短期大学	履修証明制度 科目等履修生制度 聴講生 の受講者数 （通学・通信を含む）
大学		大学	
大学院		大学院	
専修学校	受講者数	専修学校	科目等履修生制度 附帯事業 の受講者数

* 一部推計値を含む。

2 社会人入学者数について

（1）現状（平成 27～29 年度）

（単位：人）

	H27	H28	H29
短期大学（通学）入学者（25 歳以上）	1,358	1,185	1,166
大学（通学）入学者（25 歳以上）	3,999	3,876	3,888
大学院（通学）入学者（30 歳以上）	15,554	15,878	15,740
専修学校（専門課程）	11,139	10,319	9,760

【出典】学校基本調査

（2）未来投資戦略 2017 の KPI に係る試算

＜2022 年に社会人受講者数が 100 万人となると仮定した場合＞

大学（通学）における 25 歳以上の入学者数は

（2017 年） 3,888 人 → （2022 年） 8,196 人

【4,308 人増加】