

**表1 高等教育卒業女性の非正規雇用比率（職種・学校種別）、
年齢段階別非正規雇用比率**

	総数	専門技術職	事務	販売	サービス 職
専門学校	40.6	26.6	44.7	58.9	50.6
短大・高専	48.8	35.2	44.0	58.7	63.8
大学	32.4	23.7	33.3	33.3	53.0
短大・高専20-24歳	31.9	19.6	22.9	57.3	43.6
短大・高専25-29歳	36.5	27.1	34.1	56.9	38.0
短大・高専30-34歳	42.7	31.9	37.8	53.2	54.6
短大・高専35-39歳	49.5	38.5	41.5	65.0	67.0
短大・高専40-44歳	53.3	41.1	46.4	62.3	72.0
短大・高専45-49歳	56.4	40.8	51.6	69.2	71.4
短大・高専50-54歳	53.8	38.1	50.4	61.8	71.2
短大・高専55-59歳	51.8	31.4	48.7	59.3	66.1

図9 学歴別 女性の職業キャリア(25-45歳/都市部在住者)

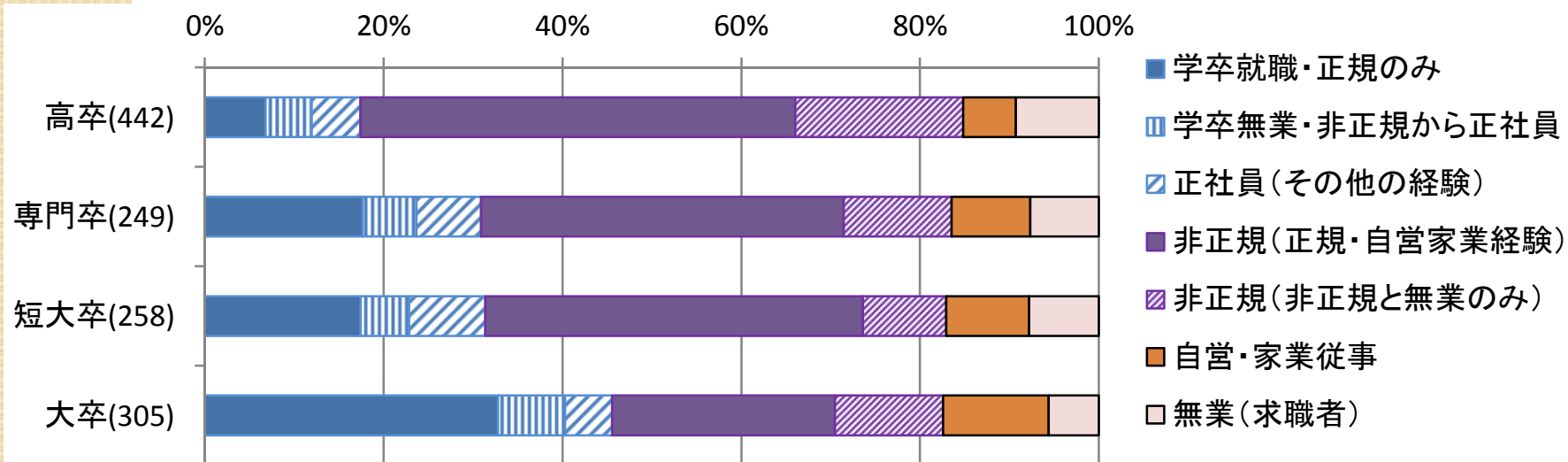
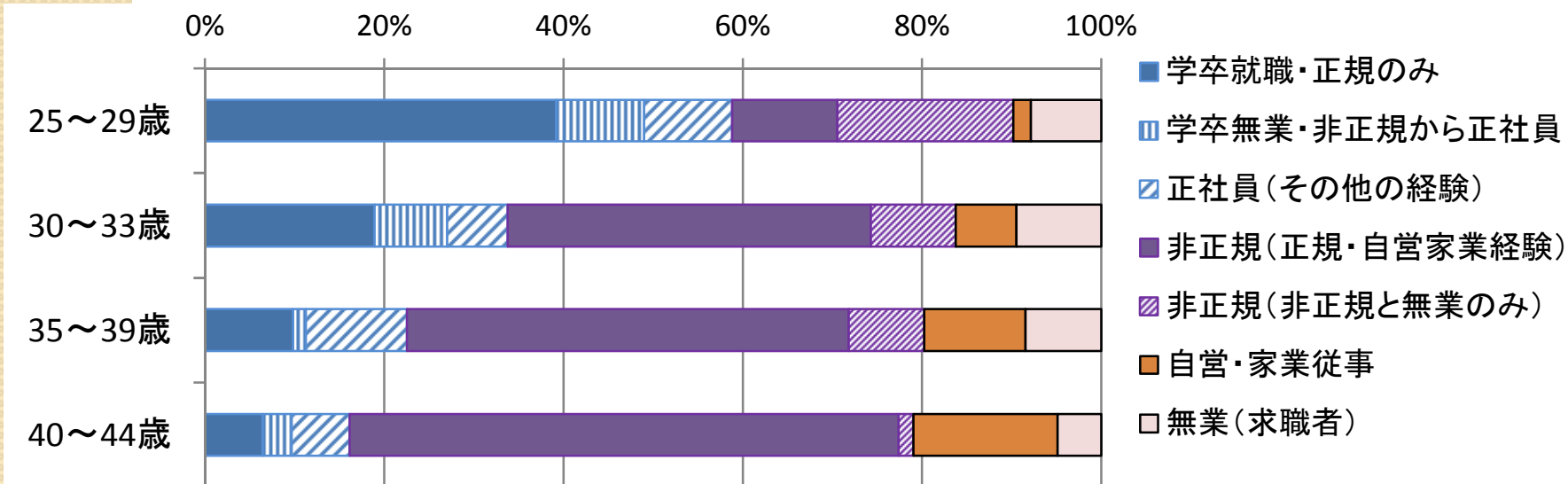
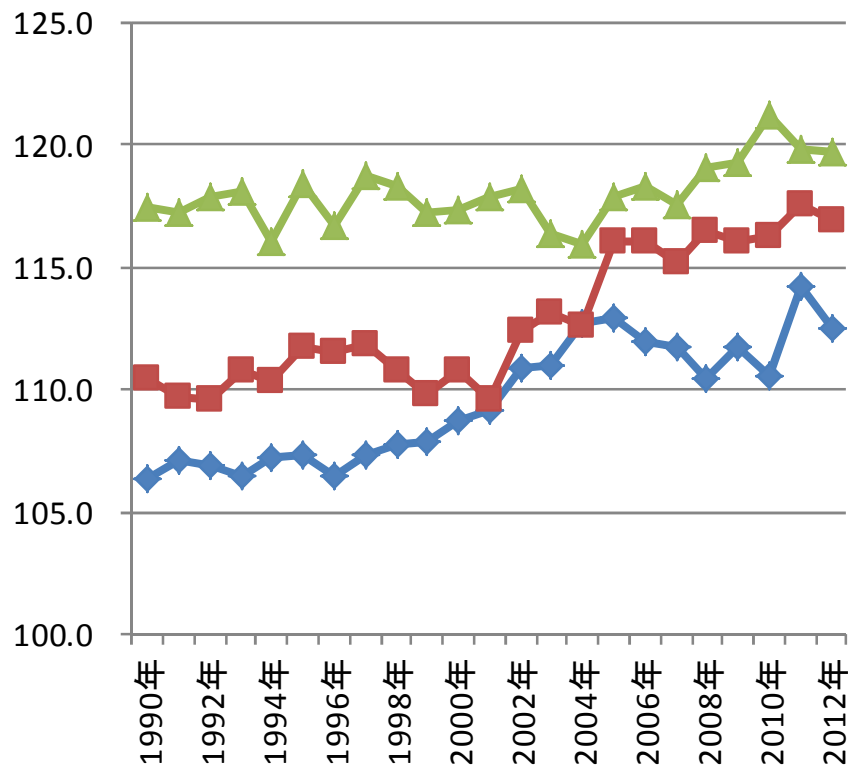


図10 年齢段階別 短大卒女性の職業キャリア(25-45歳/都市部在住者)

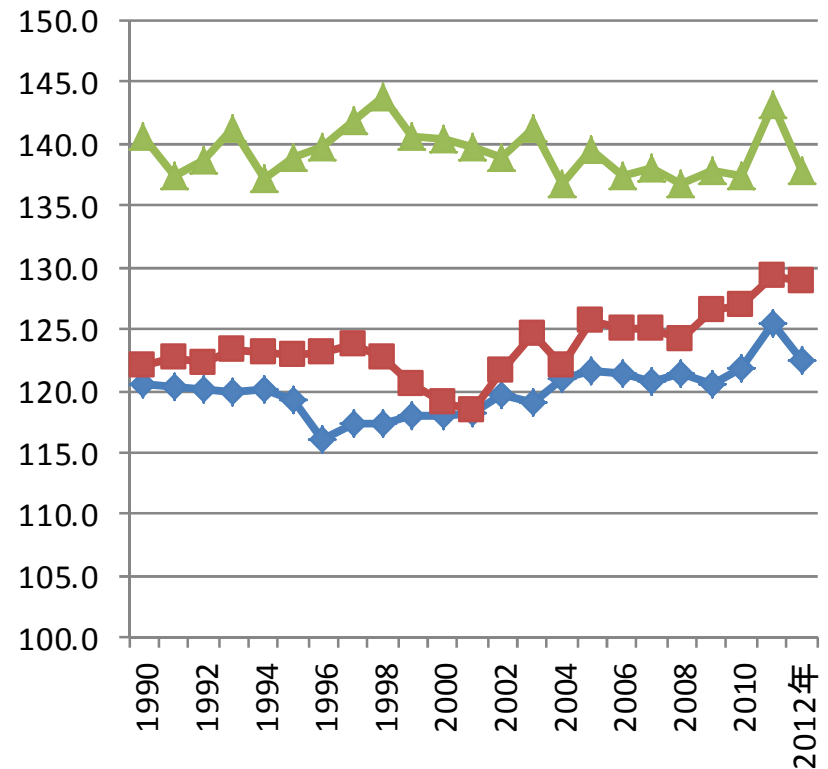


**図11 性別・年齢段階別に見た賃金の学歴間格差の推移
(一般労働者*において、高卒=100としたときの所定内給与)**

①短大・高専・専門卒女性



②大卒・女性



注：一般労働者は常用労働者のうち短時間労働者以外。常用労働者は雇用期間なし、1か月以上、あるいは連続2か月18日以上雇用された労働者。

資料出所：厚生労働省（各年）「賃金構造基本調査」

表2 過去1年間の能力開発の実施状況

勤め先による職業訓練を受けた者

	女性計	20～24歳	25～29歳	30～34歳	35～39歳	40～44歳	45～49歳
高校・旧制中	10.3	23.5	15.9	12.9	13.6	14.1	16.2
専門学校	27.0	44.5	32.5	28.9	27.1	27.6	32.3
短大・高専	20.0	46.0	32.3	20.2	17.6	21.0	22.4
大学	28.8	56.1	40.1	25.3	23.3	24.7	29.9

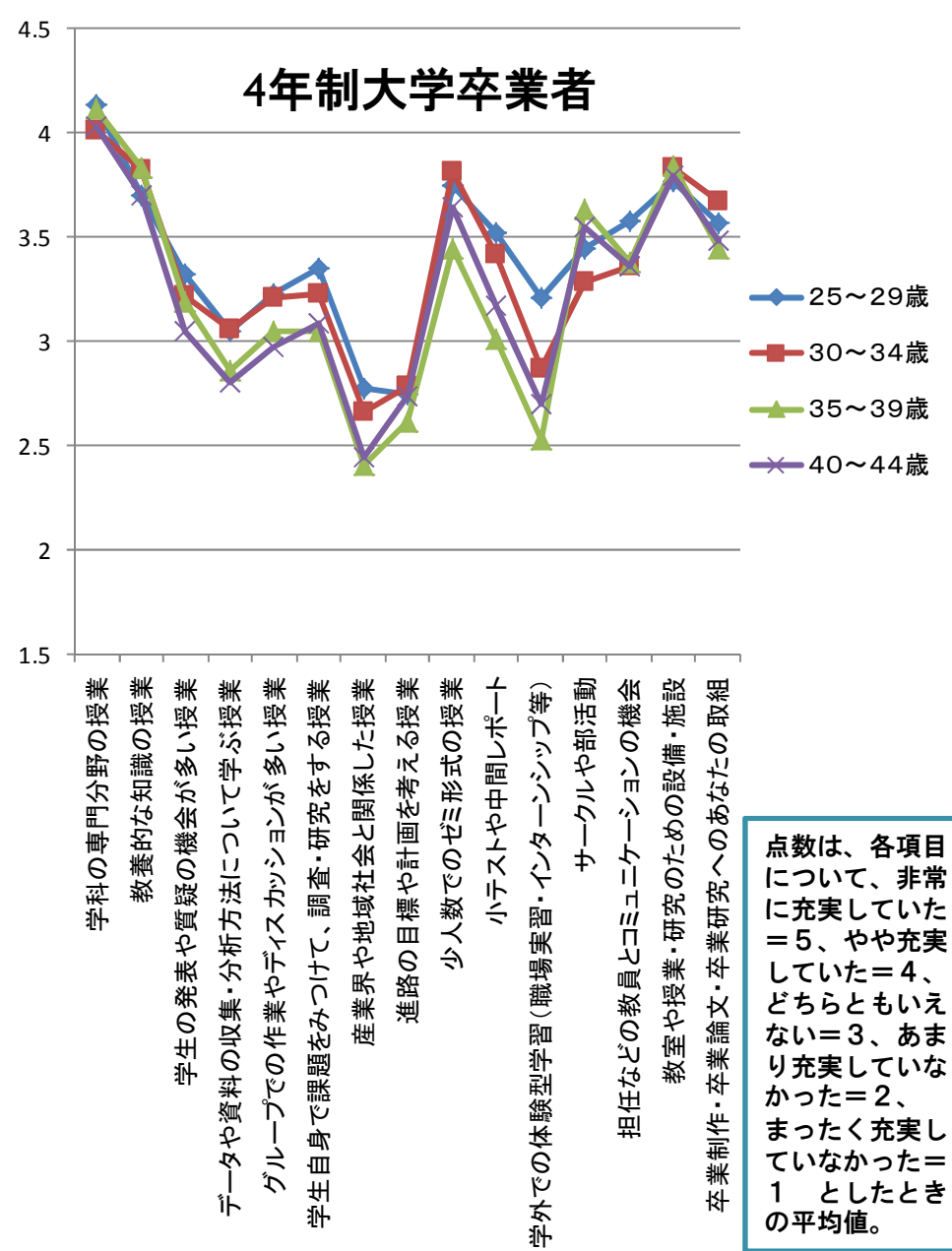
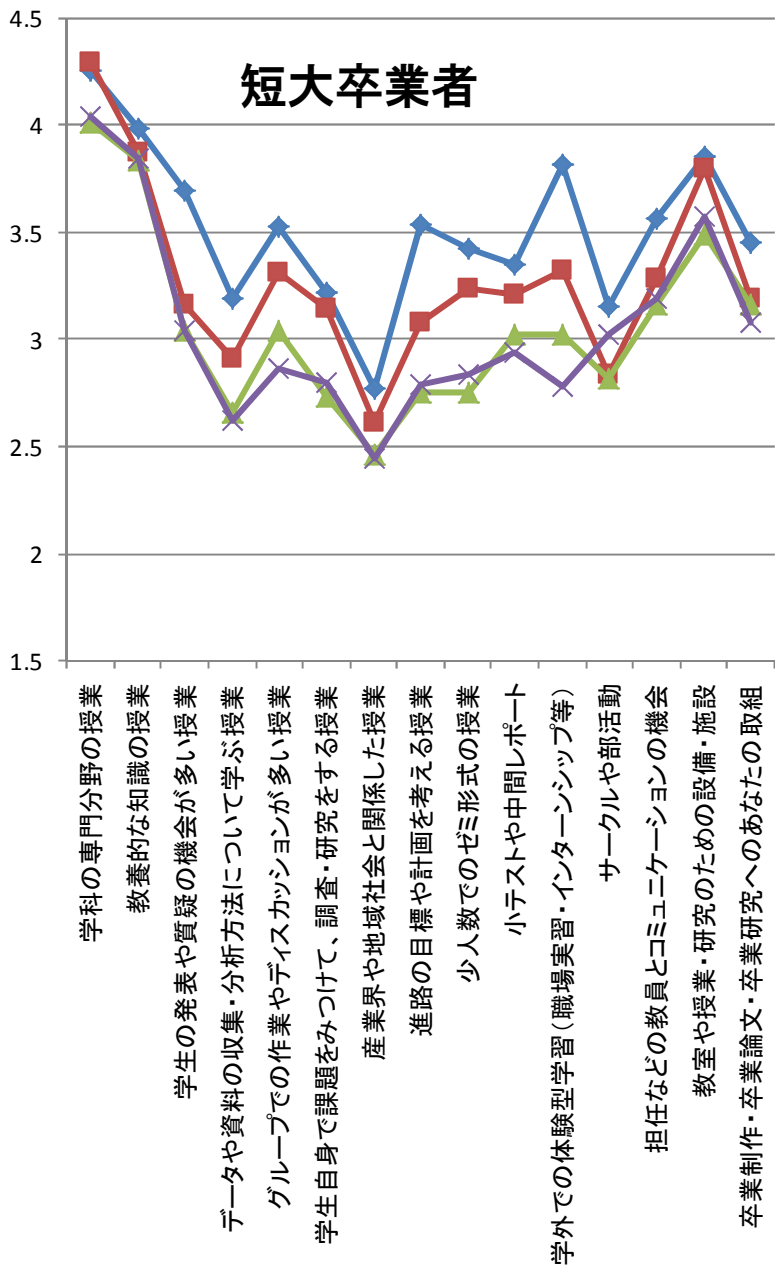
自発的に職業能力開発を行ったもの

	女性計	20～24歳	25～29歳	30～34歳	35～39歳	40～44歳	45～49歳
高校・旧制中	8.7	18.1	14.0	13.0	11.7	11.4	12.5
専門学校	23.6	33.6	29.2	24.1	24.1	24.5	30.2
短大・高専	18.1	24.8	23.7	17.8	17.5	19.9	20.9
大学	32.1	45.4	36.8	29.9	30.6	31.8	35.6

総務省統計局「平成24年 就業構造基本調査」

H24年中教審答申「生涯学び続け、主体的に考える力を育成する大学へ」

図12 在学中の教育への卒業者の評価（女性のみ・年齢段階別）



点数は、各項目について、非常に充実していた=5、やや充実していた=4、どちらともいえない=3、あまり充実していなかった=2、まったく充実していなかった=1としたときの平均値。

図13 都道府県別 女性の新規学卒入職者*数

(単位 千人)

都道府県	専修学校 専門課程	高専・ 短大	大学・ 大学院	都道府県	専修学校 専門課程	高専・ 短大	大学・ 大学院	都道府県	専修学校 専門課程	高専・ 短大	大学・ 大学院
計	70.6	48.1	186.9								
北海道	5.0	3.2	4.5	富山	2.9	1.6	3.0	鳥取	0.1	0.1	0.8
青森	0.1	1.4	0.7	石川	2.9	0.2	1.5	島根	0.8	0.2	0.1
岩手	0.5	0.2	0.9	福井	0.4	0.1	1.2	岡山	1.0	0.6	4.6
宮城	0.4	0.0	5.7	山梨	0.4	0.9	0.6	広島	0.5	1.0	5.2
秋田	0.2	0.1	0.4	長野	1.2	1.0	2.2	山口	1.1	0.2	0.8
山形	0.4	0.2	0.7	岐阜	1.4	1.9	2.2	徳島	0.0	0.0	1.1
福島	0.9	0.0	0.9	静岡	2.6	2.8	3.7	香川	0.5	0.8	1.0
茨城	0.9	0.6	1.5	愛知	3.5	2.0	18.6	愛媛	1.3	0.7	1.0
栃木	1.2	0.1	1.4	三重	0.8	0.1	2.6	高知	0.6	1.2	0.4
群馬	0.5	0.2	1.3	滋賀	1.0	0.4	1.3	福岡	2.1	4.0	11.0
埼玉	1.2	2.7	4.4	京都	0.6	0.6	6.6	佐賀	0.1	0.1	1.5
千葉	4.1	1.4	4.8	大阪	13.8	2.6	25.0	長崎	0.2	0.2	1.1
東京	5.2	8.1	34.6	兵庫	1.9	1.6	5.3	熊本	0.3	0.1	1.5
神奈川	3.3	2.8	14.2	奈良	0.4	0.1	1.4	大分	0.1	1.1	0.4
新潟	1.1	0.1	1.0	和歌山	0.2	0.0	1.5	宮崎	1.4	0.5	1.4
								鹿児島	0.3	0.8	1.1
								沖縄	1.3	0.0	0.2

注：新規学卒入職者は未就業入職者のうち、調査年新卒の者

資料出所：厚生労働省（2012）「雇用動向調査」