

これからの専修学校教育の振興のあり方検討会議（第7回）

参考資料1（基本データ集）

1. 学校数、学生数、進学率、地元就職状況等	2
2. 留学生関係	8
3. 職業実践専門課程	11

専修学校の概要

1. 目的、課程及び主な要件

目的	職業若しくは实际生活に必要な能力を育成し、又は教養の向上を図る。 (学校教育法第124条)		
要件	修業年限1年以上、年間授業時数800時間以上、常時40人以上の在學生 等		
課程	高等課程 (高等専修学校) 入学資格：中学校卒以上	専門課程 (専門学校) 入学資格：高校・高等専修学校 (3年制) 卒以上	一般課程 入学資格：限定なし (学歴不問)

※ 各種学校：修業年限1年以上（簡易なものは3ヶ月以上）、年間授業時数680時間以上（入学資格：限定なし）

2. 修了者に対する称号の付与

修業年限2年以上、総授業時数1,700時間以上等の要件を満たす専門課程を修了した者には「専門士」、修業年限4年以上、総授業時数3,400時間以上等の要件を満たす専門課程を修了した者には「高度専門士」の称号を付与

3. 学校数・生徒数

専修学校の設置者別学校数、生徒数、教員数 【平成27年度学校基本統計】 ()内は百分率を示す

設置者 区分	総計	国立	公立	私立
学校数	3,201 校 (100)	9 (0.3)	193 (6.0)	2,999 (93.7)
生徒数	656,106 人 (100)	411 (0.1)	25,963 (4.0)	629,732 (96.0)
教員数 (本務者)	40,917 人 (100)	96 (0.2)	2,882 (7.0)	37,939 (92.7)

()内は専修学校全体に対する百分率を示す

区分	学校数	生徒数
高等課程	431校	40,095人
専門課程	2,823校	588,183人
一般課程	175校	27,828人
総計	3,201校	656,106人

専修学校の分野別、課程別生徒数 【平成27年度学校基本統計】

()内は百分率を示す

	工業	農業	医療	衛生	教育・社会 福祉	商業実務	服飾・家政	文化・教養	合計
高等課程	5,138 (12.8)	5 (0.0)	12,064 (30.1)	5,966 (14.9)	1,222 (3.0)	8,625 (21.5)	3,345 (8.3)	3,730 (9.3)	40,095 (100)
専門課程	77,482 (13.2)	4,991 (0.8)	202,723 (34.5)	73,396 (12.5)	39,632 (6.7)	61,333 (10.4)	14,792 (2.5)	113,834 (19.4)	588,183 (100)
一般課程	16 (0.1)	0 (0.0)	92 (0.3)	561 (2.0)	0 (0.0)	93 (0.3)	561 (2.0)	26,505 (95.2)	27,828 (100)
合計	82,636 (12.6)	4,996 (0.8)	214,879 (32.8)	79,923 (12.2)	40,854 (6.2)	70,051 (10.7)	18,698 (2.8)	144,069 (22.0)	656,106 (100)

専修学校の学校規模別学校数

専修学校の規模は、200人以下の規模が約7割を占め、他の学校種と比べ小規模な学校が多い。

(学校数)

		計	200人以下	201～400人	401～600人	601～1,000人	1,001人以上
専修学校	国立	9	9	—	—	—	—
	公立	193	162	29	2	—	—
	私立	2,999	1,930	662	226	133	48
	計	3,201	2,101	691	228	133	48
	割合	100.0%	65.6%	21.6%	7.1%	4.2%	1.5%

(課程数)

		計	200人以下	201～400人	401～600人	601～1,000人	1,001人以上
高等学校	国立	15	1	4	4	4	2
	公立	4,061	833	516	791	1,610	311
	私立	1,346	114	191	227	434	380
	計	5,422	948	711	1,022	2,048	693
	割合	100.0%	17.5%	13.1%	18.8%	37.8%	12.8%

(学校数)

		計	200人以下	201～400人	401～600人	601～1,000人	1,001人以上
短期大学	国立	—	—	—	—	—	—
	公立	18	4	5	7	2	—
	私立	328	74	139	65	41	9
	計	346	78	144	72	43	9
	割合	100.0%	22.5%	41.6%	20.8%	12.4%	2.6%

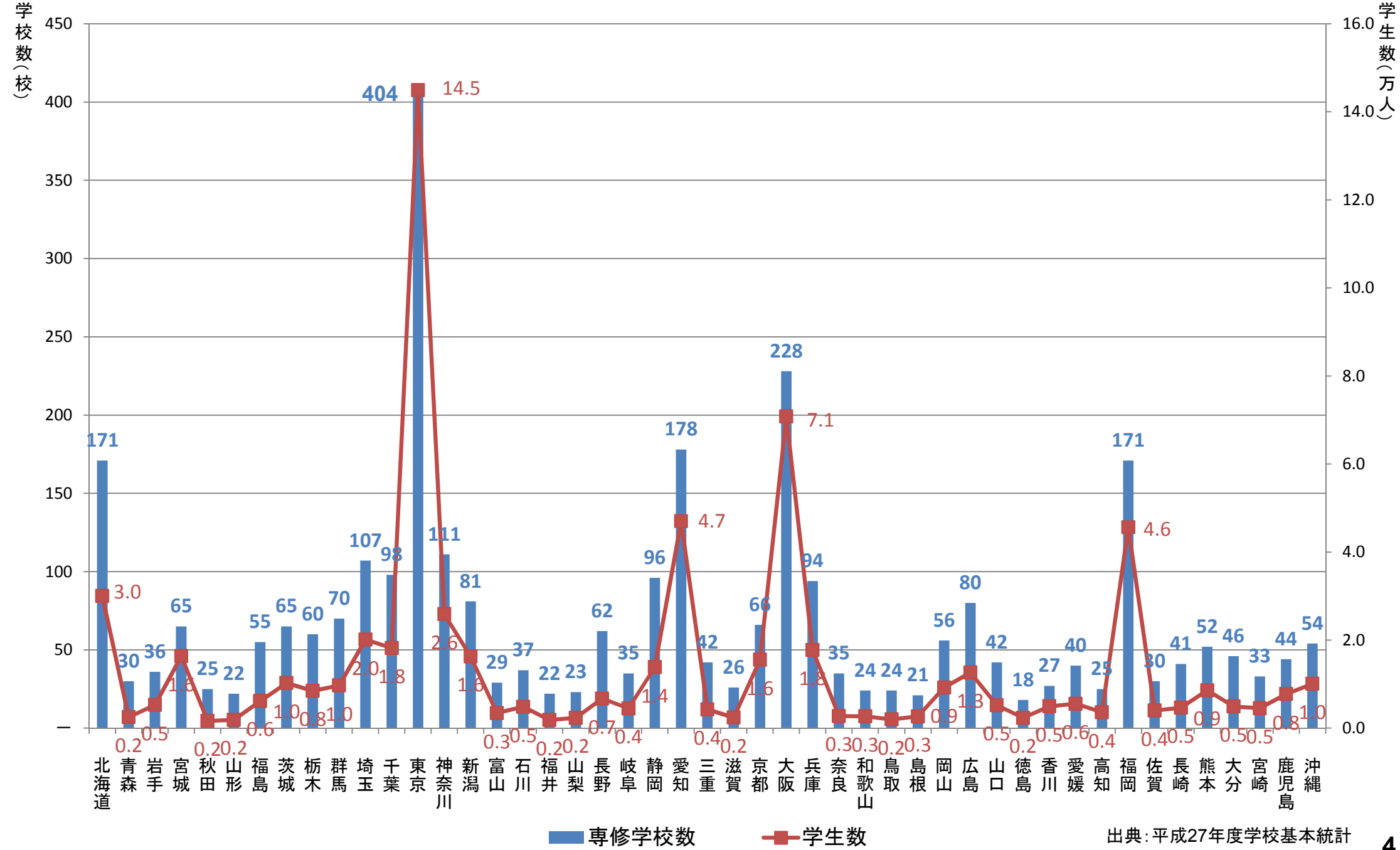
(学校数)

		計	100人以下	101～500人	501～1,000人	1,001～5,000人	5,001～10,000人	10,001人以上
大学	国立	86	—	2	3	31	29	21
	公立	89	5	16	14	49	5	—
	私立	604	13	91	112	278	68	42
	計	779	18	109	129	358	102	63
	割合	100.0%	2.3%	14.0%	16.6%	46.0%	13.1%	8.1%

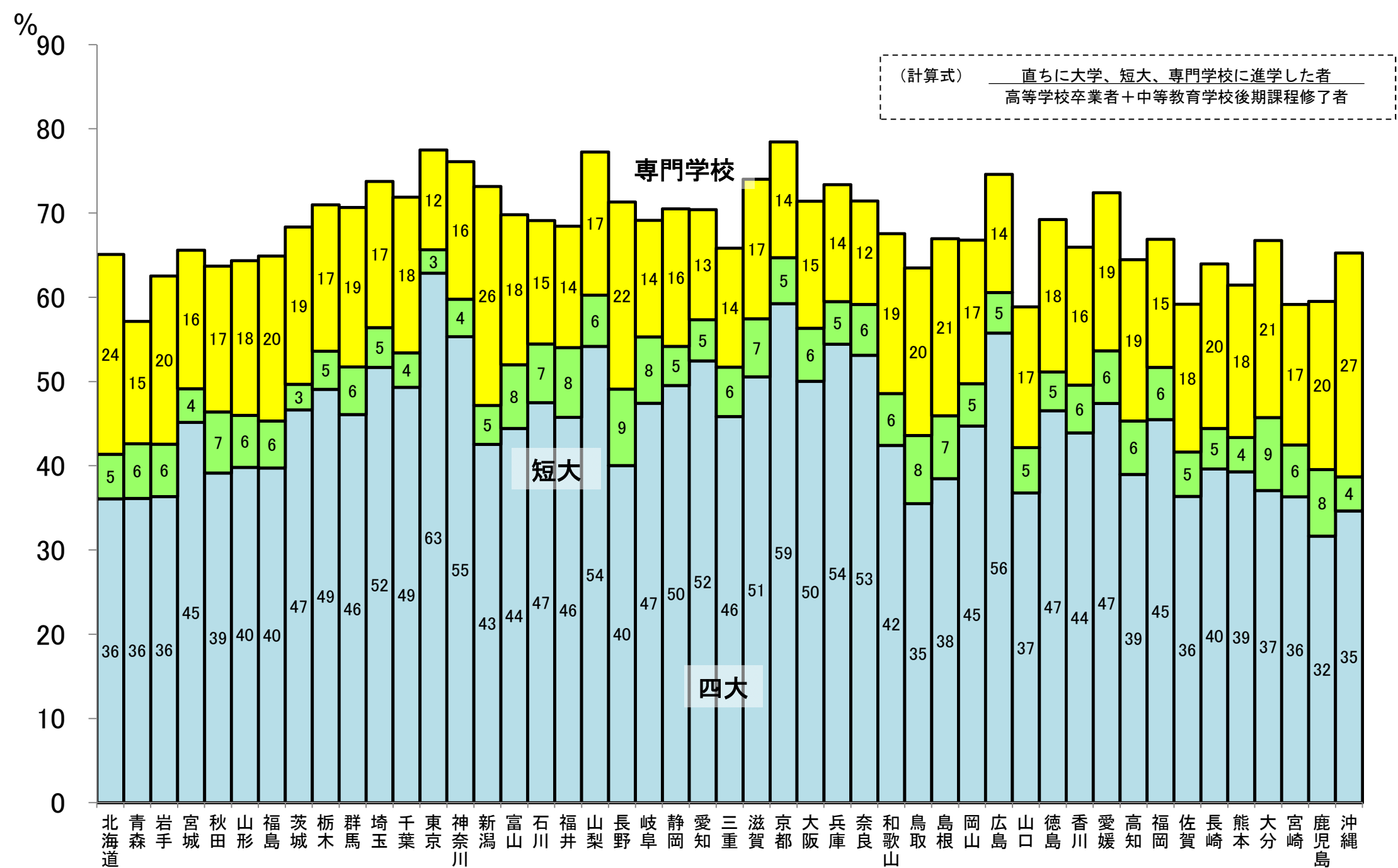
(出典)平成27年度学校基本統計

(注) 高等学校については、全日制・定時制の生徒数
短期大学・大学については、本科のほかに専攻科・別科等も含めた学生数
ただし、通信による教育を受ける学生は除いている。

地域別専修学校数と学生数



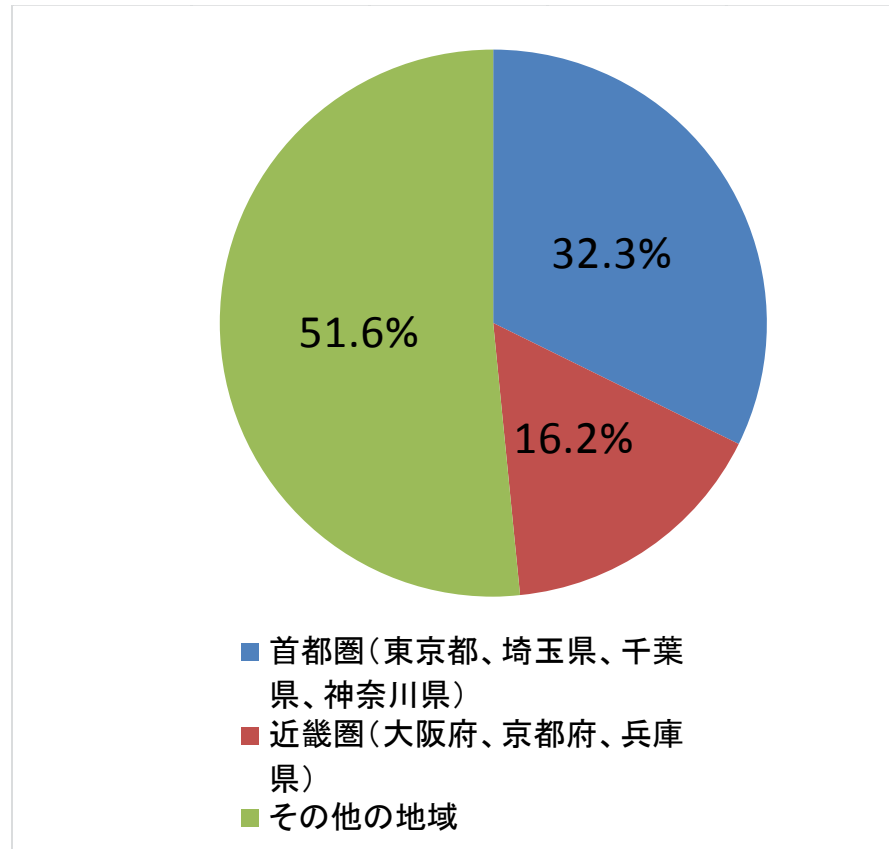
都道府県別高校新卒者の進学率(専門学校含む)



全国の専門学校生・大学生のうち首都圏・近畿圏に在学する者の割合

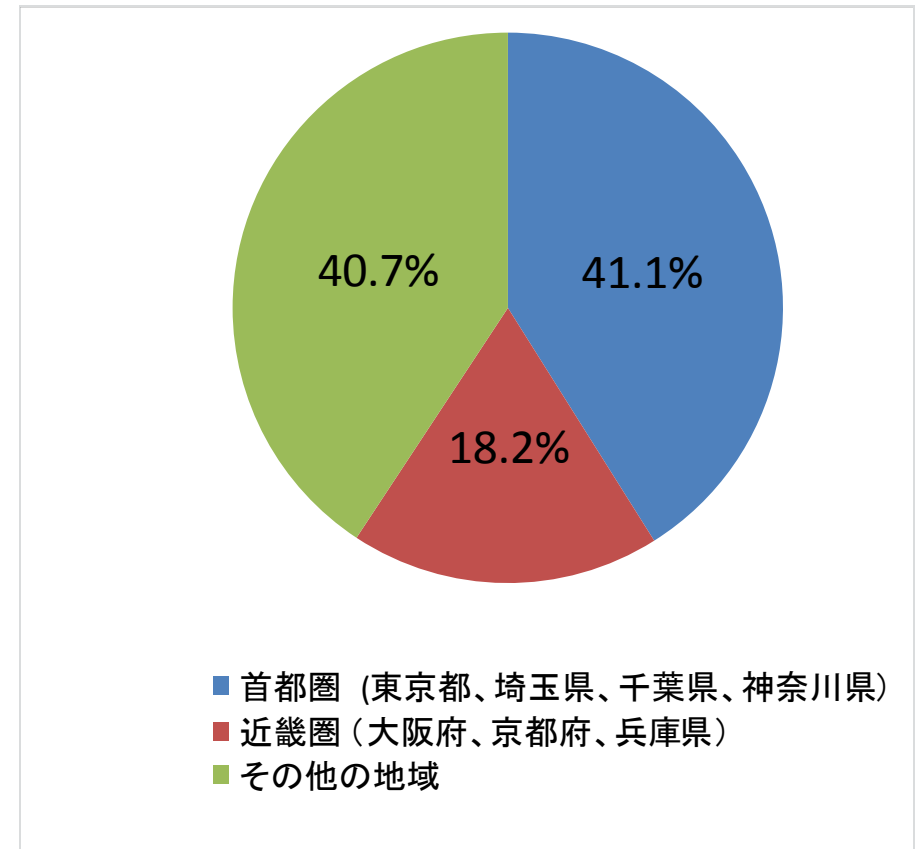
専門学校は、大学に比較して、なお地方の教育資源としての性格をより強く残している。

専門学校



n=588,183(人)

大学

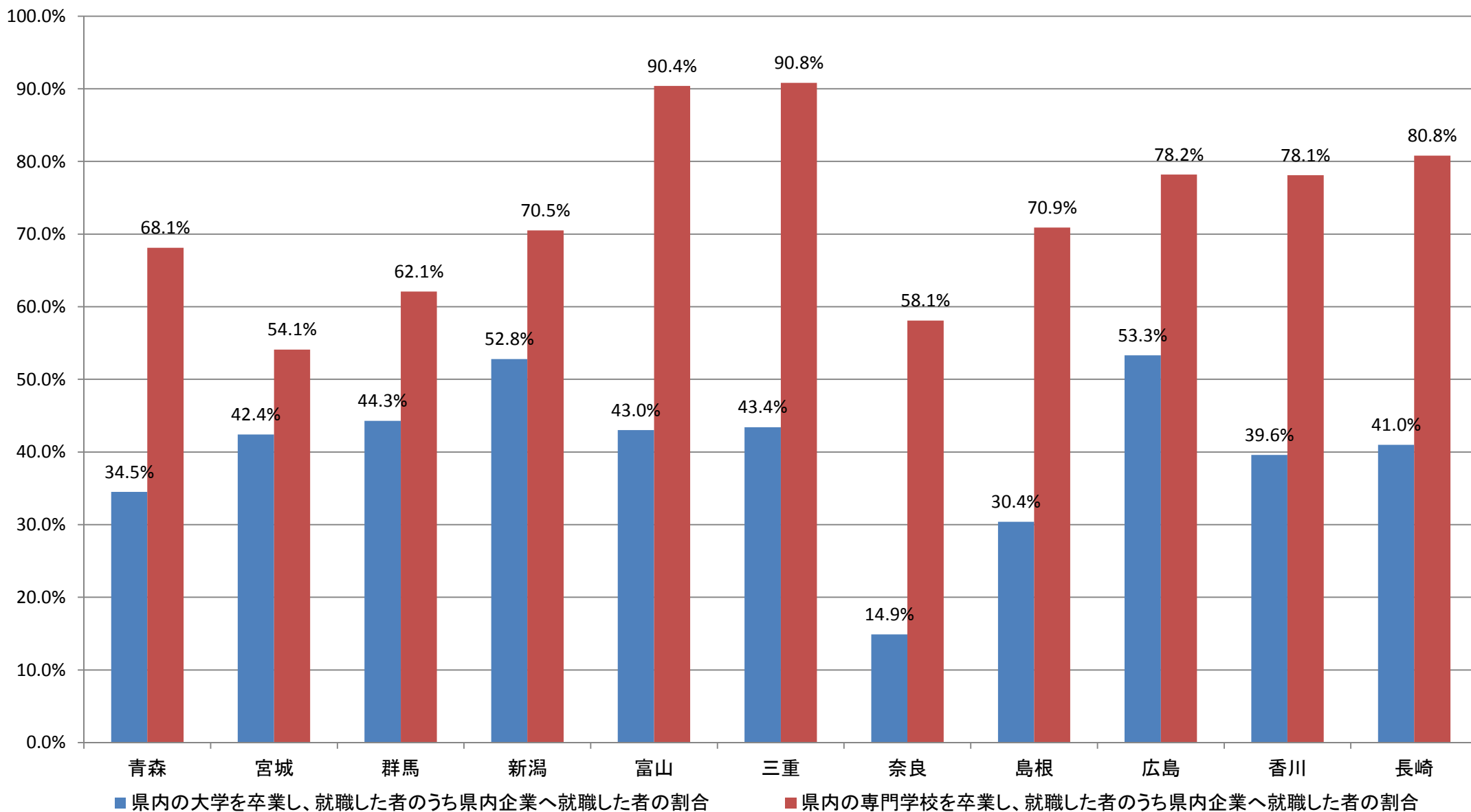


n=2,556,062(人)

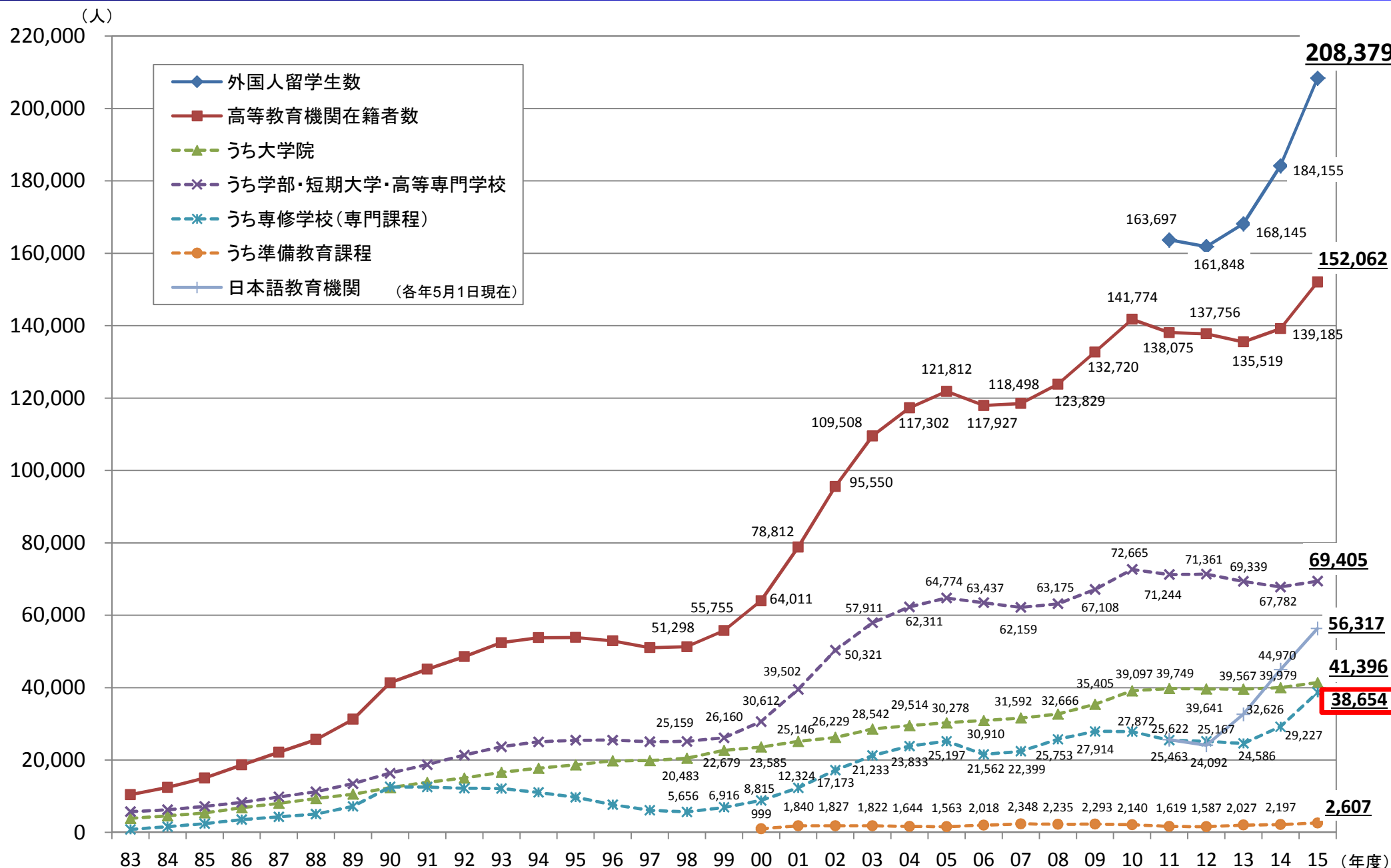
出典:平成27年度学校基本統計

専門学校・大学卒業者における地元就職の状況

専門学校の卒業者は、大学と比べて地元就職する割合が高い。



学校種別・外国人留学生数推移



※「出入国管理及び難民認定法」の改正(平成21年7月15日公布)により、平成22年7月1日付けで在留資格「留学」「就学」が一本化されたことから、平成23年5月以降は日本語教育機関に在籍する留学生も含めて計上している。

(出典)独立行政法人日本学生支援機構「外国人留学生在籍状況調査」

分野別の外国人留学生の受入れの状況

H27

分類	学科	留学生数(人)
工業関係	測量	26
	土木・建築	519
	電気・電子	107
	無線・通信	28
	自動車整備	667
	機械	124
	電子計算機	84
	情報処理	2,126
	その他	1,307
農業関係	農業	8
	園芸	56
	その他	30
医療関係	看護	17
	歯科衛生	7
	歯科技工	18
	はり・きゅう・あんま	21
	柔道整復	18
	理学・作業療法	10
	その他	46
衛生関係	栄養	17
	調理	375
	理容	3
	美容	211
	製菓・製パン	448
	その他	30
	教育・社会福祉関係	保育士養成
教員養成		3
介護福祉		99
社会福祉		242

分類	学科	留学生数(人)
教育・社会福祉関係	保育士養成	18
	教員養成	3
	介護福祉	99
	社会福祉	242
商業実務関係	商業	4,866
	経理・簿記	1,011
	秘書	13
	経営	953
	旅行	1,431
	情報	3,384
	ビジネス	101
その他	383	
服飾・家政関係	家政	197
	和洋裁	1,392
	編物・手芸	170
	ファッションビジネス	370
	その他	29
文化・教養関係	音楽	321
	美術	207
	デザイン	1,234
	外国語	2,300
	演劇・映画	169
	写真	104
	通訳・ガイド	1,277
	動物	87
	法律行政	318
	スポーツ	21
	その他	2,980
	日本語	8,671
合計		38,654

出典：日本学生支援機構「平成27年度外国人留学生在籍状況調査」

専門学校における外国人留学生の入学者数の状況

		中国	ベトナム	ネパール	台湾	韓国	ミャンマー	スリランカ	タイ	モンゴル	インドネシア	フィリピン	バングラデシュ	インド	マレーシア	アメリカ	ロシア	カンボジア	その他	合計
工業	人	763	395	115	76	101	30	43	16	6	14	4	5	16	3	2	13	17	45	1664
農業	人	5			2	2									1					10
医療	人	21	3		3	7				5									1	40
衛生	人	127	6	4	68	110		1	8	1	4			1	2		1	1	7	341
教育	人	114	8	1	4	1		1	2			9							1	141
商業	人	1249	604	798	117	108	63	103	23	40	9	10	10	6	2	1	5	3	26	3177
服飾	人	94	63	33	5	6	19		2	4		2							1	229
日本語科以外	人	1522	505	343	168	172	81	27	20	16	31	3	3	1	19	7	8	1	73	3000
日本語科	人	551	1040	469	195	123	8	12	57	30	39	8	12	4	1	12			78	2639
全体	人	4446	2624	1763	638	630	201	187	128	102	97	36	30	28	28	22	27	22	232	11241

出典：全国学校法人立専門学校協会「専門学校における留学生受け入れ実態に関する調査研究報告書-平成26年度-」

(学校法人立の専門学校(看護師養成系を除く)2,777校を対象にアンケート調査(回答率73.4%))

「職業実践専門課程」の文部科学大臣認定制度

平成23年 中央教育審議会「今後の学校におけるキャリア教育・職業教育の在り方について」答申

- 職業教育を通じて、自立した職業人を育成し、社会・職業へ円滑に移行させること、また、学生・生徒の多様な職業教育ニーズや様々な職業・業種の人材需要にこたえていくことが求められており、このような職業教育の重要性を踏まえた高等教育を展開していくことが必要。
 - 高等教育における職業教育を充実させるための方策の一つとして、職業実践的な教育のための新たな枠組みを整備。
- ⇒ 新たな学校種の制度を創設するという方策とともに、既存の高等教育機関において新たな枠組みの趣旨をいかしていく方策も検討。

平成25年7月 「専修学校の質保証・向上に関する調査研究協力者会議」報告

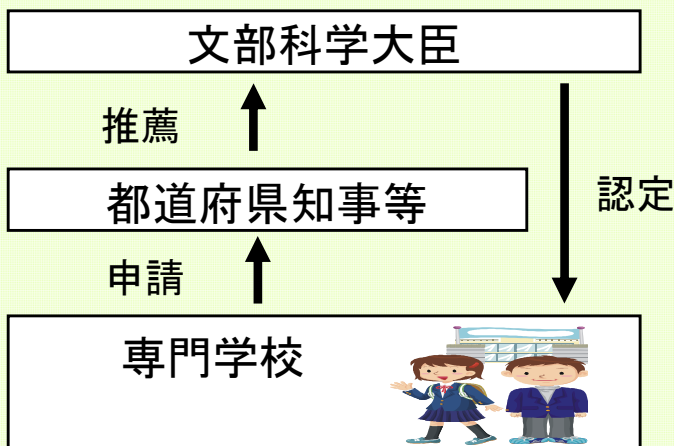
先導的試行としての「職業実践専門課程」の文部科学大臣認定制度を創設

「新たな枠組み」の趣旨を専修学校の専門課程においていかしていく先導的試行として、企業等との密接な連携により、最新の実務の知識等を身につけられるよう教育課程を編成し、より実践的な職業教育の質の確保に組織的に取り組む専門課程を文部科学大臣が「職業実践専門課程」として認定する。

平成25年8月 「専修学校の専門課程における職業実践専門課程の認定に関する規程(文部科学省告示第133号)」を公布・施行

平成26年3月31日 「職業実践専門課程」を文部科学大臣が認定し、官報で告示。4月から認定された学科がスタート

認定要件等



- 認定要件 -

- 修業年限が2年以上
- 企業等と連携体制を確保して、授業科目等の教育課程を編成
- 企業等と連携して、演習・実習等を実施
- 総授業時数が1700時間以上または総単位数が62単位以上
- 企業等と連携して、教員に対し、実務に関する研修を組織的に実施
- 企業等と連携して、学校関係者評価と情報公開を実施

企業等との
「組織的連携」

取組の
「見える化」

「職業実践専門課程」の認定状況

職業実践専門課程の認定学科数は、全専門学校(修業年限2年以上)の約36%。

No.	都道府県	認定学校数	認定学科数
1	北海道	59	156
2	青森県	3	4
3	岩手県	8	29
4	宮城県	23	113
5	秋田県	1	5
6	山形県	3	9
7	福島県	7	46
8	茨城県	14	31
9	栃木県	11	25
10	群馬県	23	43
11	埼玉県	24	50
12	千葉県	21	38
13	東京都	118	438
14	神奈川県	43	94
15	新潟県	31	141
16	富山県	2	8
17	石川県	10	21
18	福井県	6	16
19	山梨県	3	4
20	長野県	14	33
21	岐阜県	6	10
22	静岡県	27	62
23	愛知県	44	171
24	三重県	1	1

No.	都道府県	認定学校数	認定学科数
25	滋賀県	—	—
26	京都府	22	58
27	大阪府	89	305
28	兵庫県	20	61
29	奈良県	2	6
30	和歌山県	2	6
31	鳥取県	1	1
32	島根県	6	13
33	岡山県	15	45
34	広島県	22	58
35	山口県	10	26
36	徳島県	5	15
37	香川県	10	32
38	愛媛県	12	39
39	高知県	5	20
40	福岡県	55	180
41	佐賀県	1	1
42	長崎県	5	13
43	熊本県	13	40
44	大分県	12	16
45	宮崎県	8	19
46	鹿児島県	3	6
47	沖縄県	13	32
合計		833	2,540

(平成28年2月19日現在)

【認定状況】

	学校数	学科数
H25年度	467	1,364
H26年度	295	675
H27年度	272	501
合計	833(29.5%)	2,540(36.2%)

※ () 内の数字は全専門学校(2,823校)、修業年限2年以上の全学科数(7,023学科)に占める割合。

なお、全学科数(8,198学科)に占める割合は、31%である。

※合計欄の学校数・学科数は、過年度に認定された学科を有する学校が別学科を申請していること、認定取消等により、単純合計となっていない。

※取消件数：2校8学科(H26.8.29), 1校1学科(H27.2.17), 3校3学科(H28.2.19)(うち2校2学科は課程廃止による)

【分野の別】

分野	工業	農業	医療	衛生	教育・ 社会福祉	商業 実務	服飾・ 家政	文化・ 教養	計
合計	570	11	449	244	218	469	94	485	2,540