

# 特別支援学級設置校 アンケート調査結果報告(速報版)

平成21年6月

特別支援学級設置学校長協会

協力:独立行政法人国立特別支援教育総合研究所

# アンケート調査の目的

## 1. 全国における特別支援学級設置校の現状の把握

- 本アンケート調査にご協力いただいた特別支援学級の状況について把握する。
- データを蓄積し、経年変化も把握する。

## 2. 特別支援学級設置校の校長の意識調査

- 特別支援学級設置学校の校長がこうあってほしいと考える特別支援学級の理想像と担当教員の現状をどうみているか、理想に近づけるためにどのような解決方策をとっているのか等を明らかにする。

# 全国小中学校における特別支援学級設置学校長協会(全特協)加盟校の状況について

## 小中合計**33,391校**

そのうち**66.2%**に特別支援学級が設置されている

**小学校: 22,476校**(本校22,171校, 分校305校) 平成20年度学校基本調査(確定値)

①国立の学校数は73校②公立の学校数は22,197校③私立の学校数は206校

278,665学級、712万2千人

**中学校: 10,915校**(本校10,839校, 分校76校) 平成20年度学校基本調査(確定値)

①国立の学校数は76校②公立の学校数は10,104校③私立の学校数は735校④中高一貫教育を行う学校数は併設型が219校, 連携型が175校

119,933学級、359万2千人

## 特別支援学級設置校: **22,089校**、40,004学級、124,166人

特別支援学級設置小学校: 15,002校、27,674学級、86,331人

特別支援学級設置中学校: 7,087校、12,330学級、37,835人

通級による指導: 49,685人

小学校: 46,956人、中学校: 2,729人

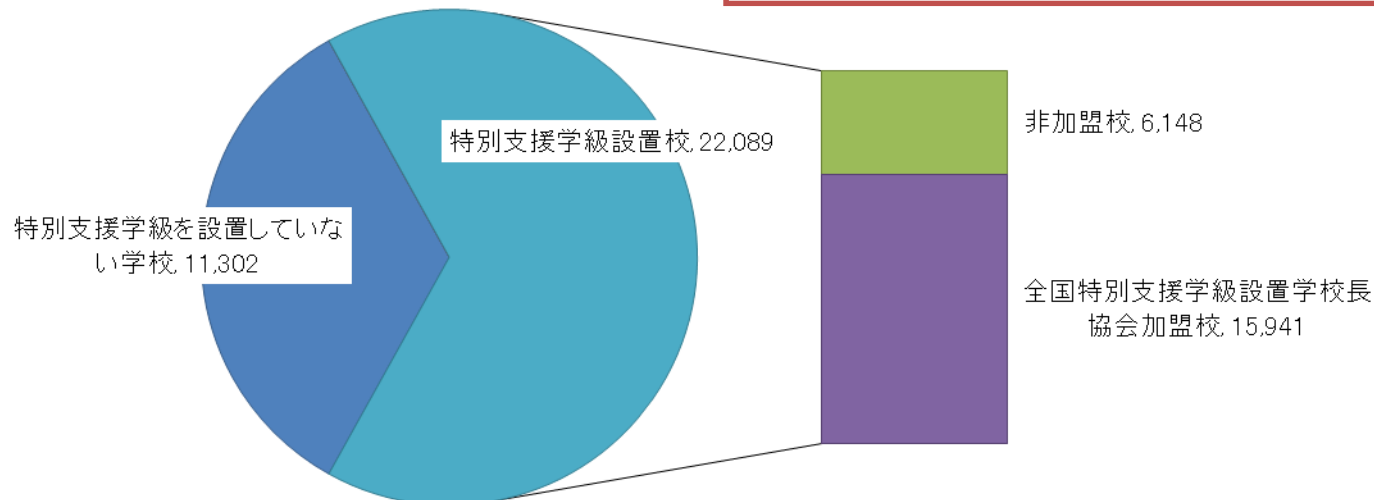
特別支援学級設置校(平成20年5月1日現在 文部科学省)

## 特別支援学級設置学校長協会加盟校: **15,941校**

(通級による指導を含む)

特別支援学級設置校長協会加盟校(平成21年3月2日現在)

## 全特協は全特別支援学級設置校中**72.2%**が加入



# アンケート調査の構造

## 目的:

### 1. 全国における特別支援学級設置校の現状の把握

- ・本アンケート調査にご協力いただいた特別支援学級の状況についての把握する。
- ・データを蓄積し、経年変化も把握する。

調査対象：特別支援学級設置校 校長

### 2. 特別支援学級設置校の校長の意識調査

- ・特別支援学級設置校の校長がこうあってほしいと考える特別支援学級の理想像と担当教員の現状をどうみているか、理想に近づけるためにどのような解決策をとっているのか等を明らかにする。

## フェイスシートの内容、方法

- ・学校全体
- ・特別支援学級全体

- ・回答した特別支援学級設置校の全体の児童生徒数、職員数、学級数
- ・回答した特別支援学級設置校の特別支援学級の児童生徒数、職員数、学級数

- ・特別支援教育主任(学級のリーダー)一名

- ・特別支援学級担当教員の経験年数  
(経験年数、特別支援学級経験年数、特別支援学校での経験の有無)
- ・特別支援学級担当教員の特別支援学校教員免許の所持の状況

- ・特別支援学級の担当者の決定要因

## 学校長から見た特別支援学級担当者の専門性に関する内容、方法

- ・特別支援教育主任(学級のリーダー)一名



# アンケート調査の対象および手続き

## 1 調査対象

全特協の各地区理事を通して、全国1,775市町村と東京都23区の各々について、小学校1校中学校1校を対象として調査を行うよう協力を依頼した。調査対象者は学校長とした。(ただし、全特協の組織のない県などに関しては、別途通知した。)

## 2 実施手続き

国立特別支援教育総合研究所アンケートサーバーを使用して、インターネット上で回答した。全特協の各地区理事を通して、ID等の伝達を行った。

## 3 調査時期

平成21年5月下旬より6月上旬までの結果を速報として報告する。

# アンケート調査の内容

## 理想(3項目)

■1. 校長として、特別支援学級の担当者一般に望むことについてお尋ねします。

## 現実(3項目)

■2. 貴校の特別支援学級の担当者の現状についてお尋ねします。

## ギャップを埋める手だて(1項目)

■3. 学校長として、特別支援学級の担当者の専門性を高めるために行っている手立てについてお尋ねします。

## 望むこと(1項目)

■4. 特別支援学級担当者の専門性の向上のための要望についてお尋ねします。



# 教員（特別支援学級担当教員）の力量を捉える4つの側面

側面	内容	質問項目
テクニカル 目に見える実践的技量	教職や教科の専門的知識、指導技術、専門性を支える教養、適切な表現能力、経験や研修を通じた教育指導技術の蓄積	①担当者としての授業力 ②アセスメント力と指導計画力 ③教材教具の工夫や作成
コンセプチュアル 内面的な思考様式	ものの見方（広い視野や先見性）、創造力、分析力、構成力、応用力、省察、熟考	④障害や特別支援教育に関する知見 ⑤情報収集力及び活用能力 ⑥PDCAサイクルでの思考や活動
ヒューマン 総合的な人間力	人間理解（カウンセリングマインド）、感性、対人関係能力、社会性、協調性、責任感、使命感	⑦児童生徒や保護者、同僚等の関係調整力 ⑧人間性（共感性、優しさ等） ⑨課題や問題への対応の心構え
マネジメント 経営、管理	学級経営における根幹の力、児童生徒の能力を引き出すような力	⑩学級経営能力 ⑪学校経営から捉えた学級の位置付けや機能の向上 ⑫学校経営や学級経営に関する総合的な調整能力

# アンケート調査の結果

## 1 回収率

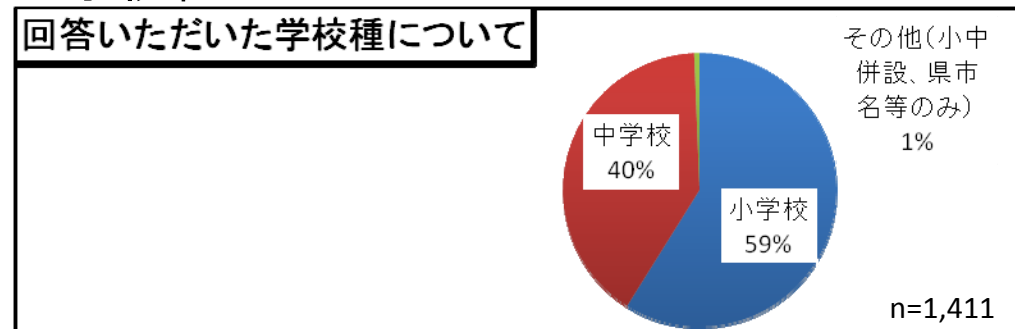
アンケートに協力いただいた学校は、1,418校（平成21年6月16日現在）であった。

有効回答数は、1,411校（平成21年6月16日現在）であった。ほとんどの項目で回答がなかった7校は無効回答とした。

（仮に上記1,798自治体すべてについて、小・中学校各1校に調査依頼が行われたとすると、回収率は39.2%となる。）

## 2 結果

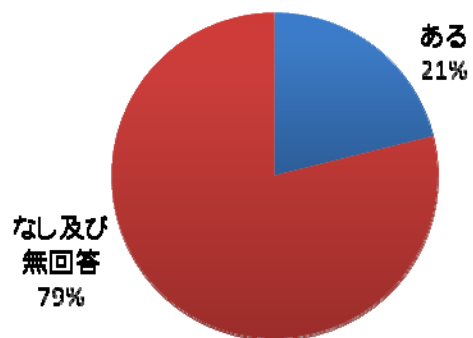
### ・アンケート調査に回答いただいた学校種について





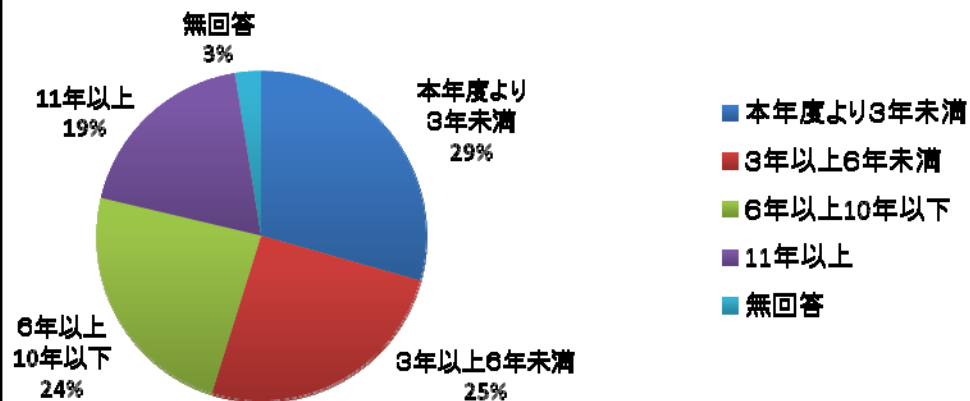
# 特別支援学級担当者の状況（基本情報）

特別支援学級担当者は、特別支援学校での教職経験がありますか



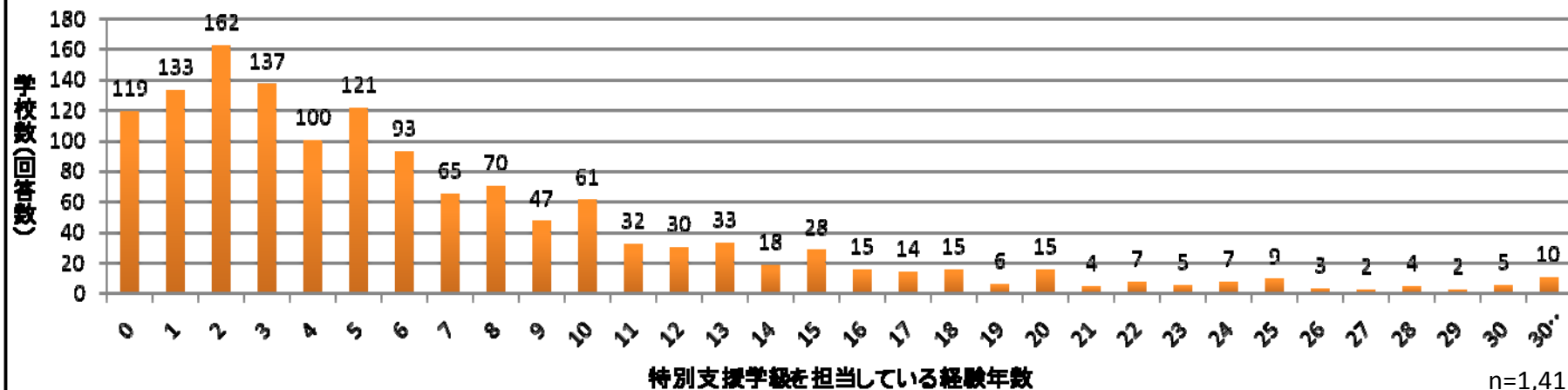
n=1,411

特別支援学級を担当した経験年数



n=1,411

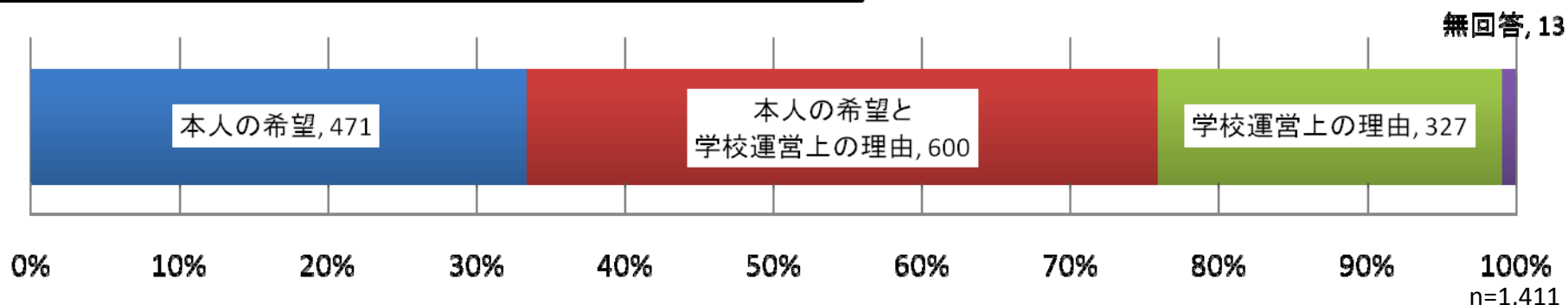
特別支援学級担当経験年数



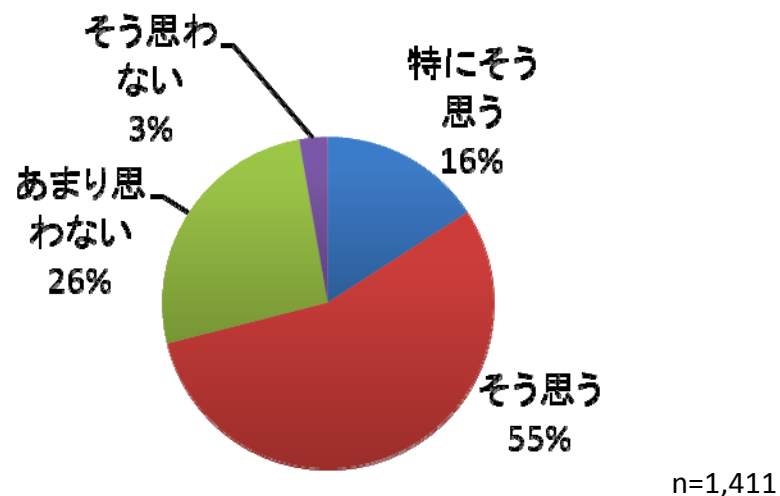
n=1,411

# 特別支援学級担当者の状況(基本情報)

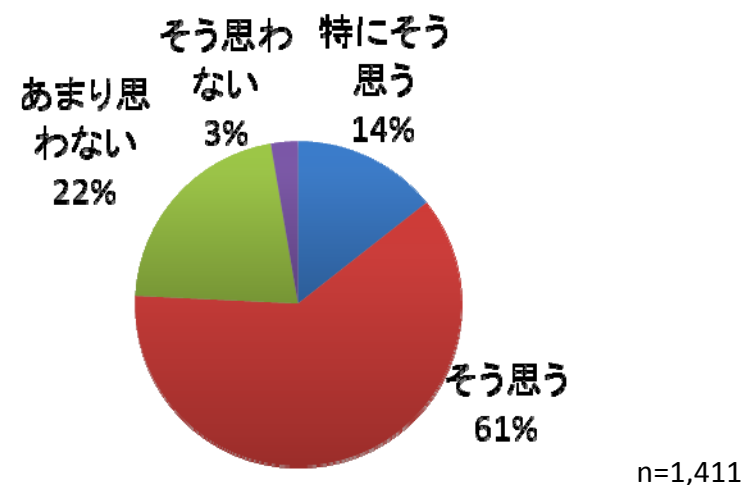
特別支援学級の担当者は、  
本人の希望によるものか、学校運営上の理由で考慮したものか



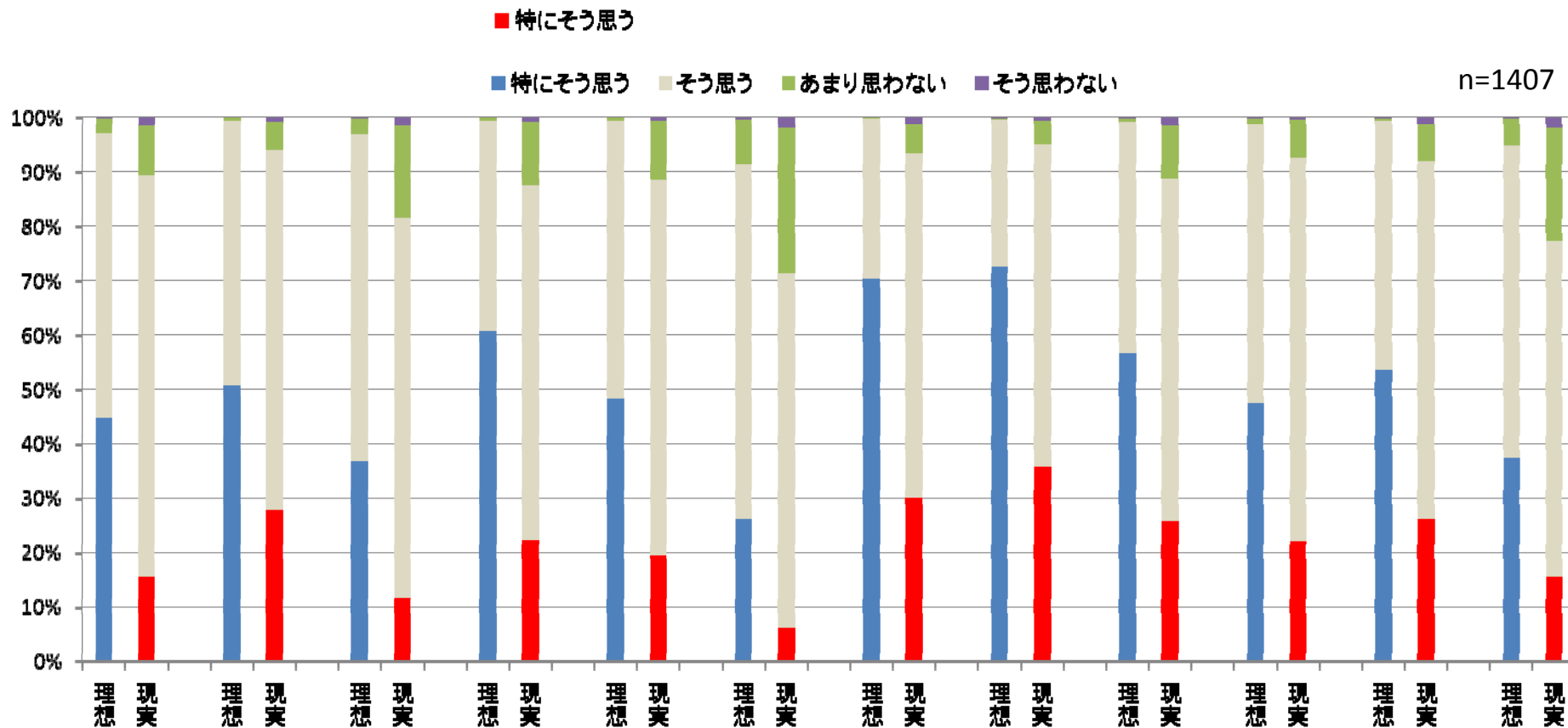
特別支援学級の担当者に特別支援学校教  
員免許が必要と思う



特別支援学級の担当者に、特別支援学校や  
特別支援学級での指導の経験が必要と思う



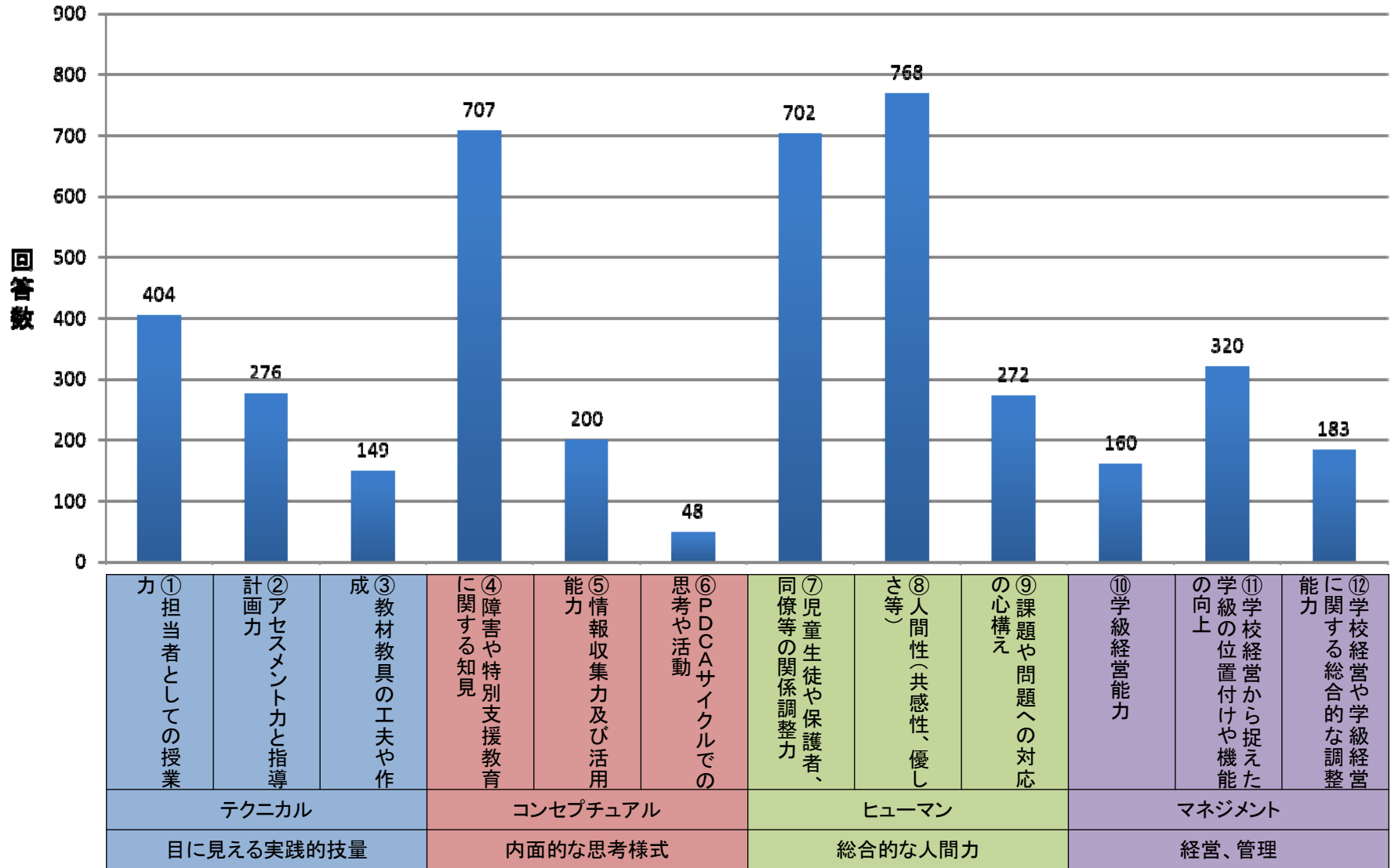
# 校長として「特別支援学級担当教員に望むこと(理想)」と「特別支援学級の担当者の認識(現実)」について



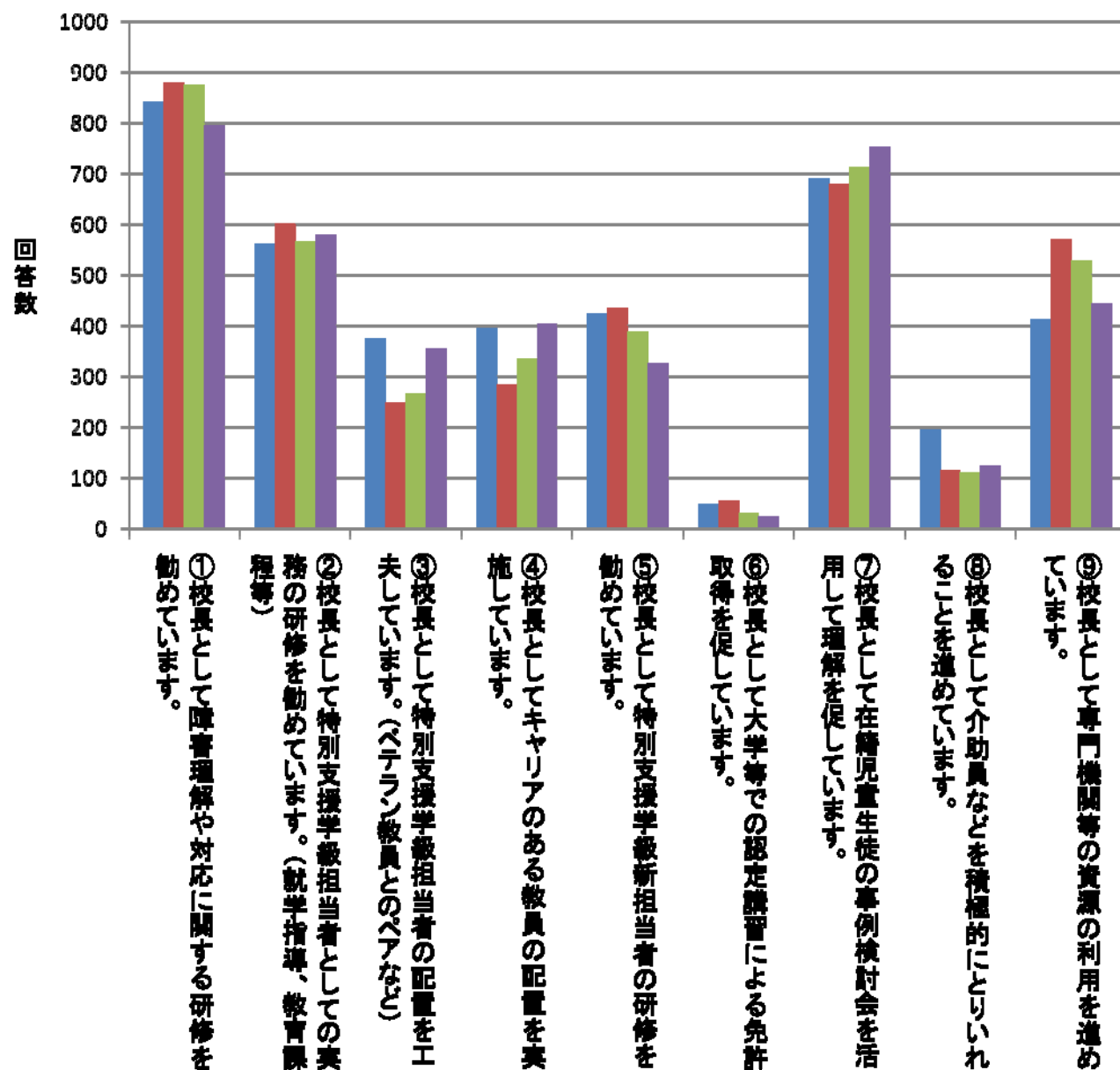
① 担当者としての授業力	② アセスメント力と指導計画力	③ 教材教具の工夫や作成	④ 障害や特別支援教育に関する知見	⑤ 情報収集力及び活用能力	⑥ PDCAサイクルでの思考や活動	⑦ 児童生徒や保護者、同僚等の関係調整力	⑧ 人間性(共感性、優しさ等)	⑨ 課題や問題への対応の心構え	⑩ 学級経営能力	⑪ 学校経営から捉えた学級の位置付けや機能の向上	⑫ 学校経営や学級経営に関する総合的な調整能力
テクニカル			コンセプチュアル			ヒューマン			マネジメント		
目に見える実践的技量			内面的な思考様式			総合的な人間力			経営、管理		

# 校長として特別支援学級担当者に最も望むこと

\* 各校につき上位3つまで選択



# 学校長として、特別支援学級の担当者の専門性を高めるために行っている手立て

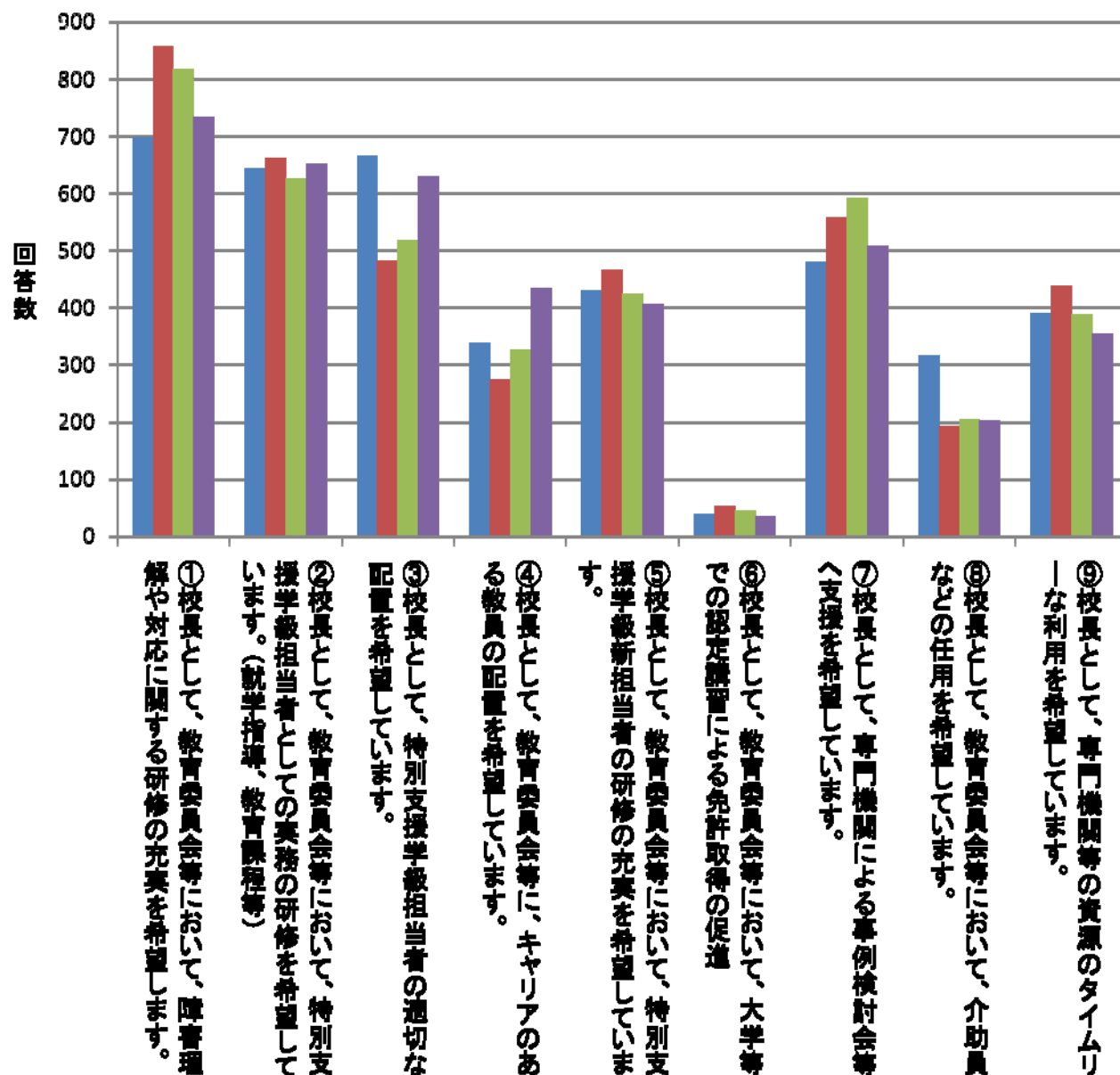


\* 該当するものを3つのみ選んでチェック

- 1)特別支援学級担当者の授業力や個別の指導計画、教材教具の工夫を充実させるためにどのような手立てを講じていますか。(テクニカル)
- 2)特別支援学級担当者の特別支援教育に関する知見やその情報の収集、授業への活用のためにどのような手立てを講じていますか。(コンセプチュアル)
- 3)特別支援学級担当者の特別支援教育に特有の関係性や優しさ、課題解決への姿勢を高めるためにどのような手立てを講じていますか。(ヒューマン)
- 4)特別支援学級担当者の特別支援学級の経営やその役割に応じた取り組み教師間の調整等を進めるためにどのような手立てを講じていますか。(マネジメント)

# 特別支援学級担当者の専門性向上のための教育委員会等への要望について

\* 該当するものを3つのみ選んでチェック



- (1)特別支援学級担当者の授業力や個別の指導計画、教材教具の工夫の拡充のために要望したいことは何ですか。(テクニカル)
- (2)特別支援学級担当者の特別支援教育に関する知見やその情報の収集、授業への活用の拡充のために要望したいことは何ですか。(コンセプチュアル)
- (3)特別支援学級担当者の特別支援教育に特有の関係性や優しさ、課題解決への姿勢を高めるためにこの拡充のために要望したいことは何ですか。(ヒューマン)
- (4)特別支援学級担当者の特別支援学級の経営やその役割に応じた取り組み教師間の調整等を進めるために要望したいことは何ですか。(マネジメント)

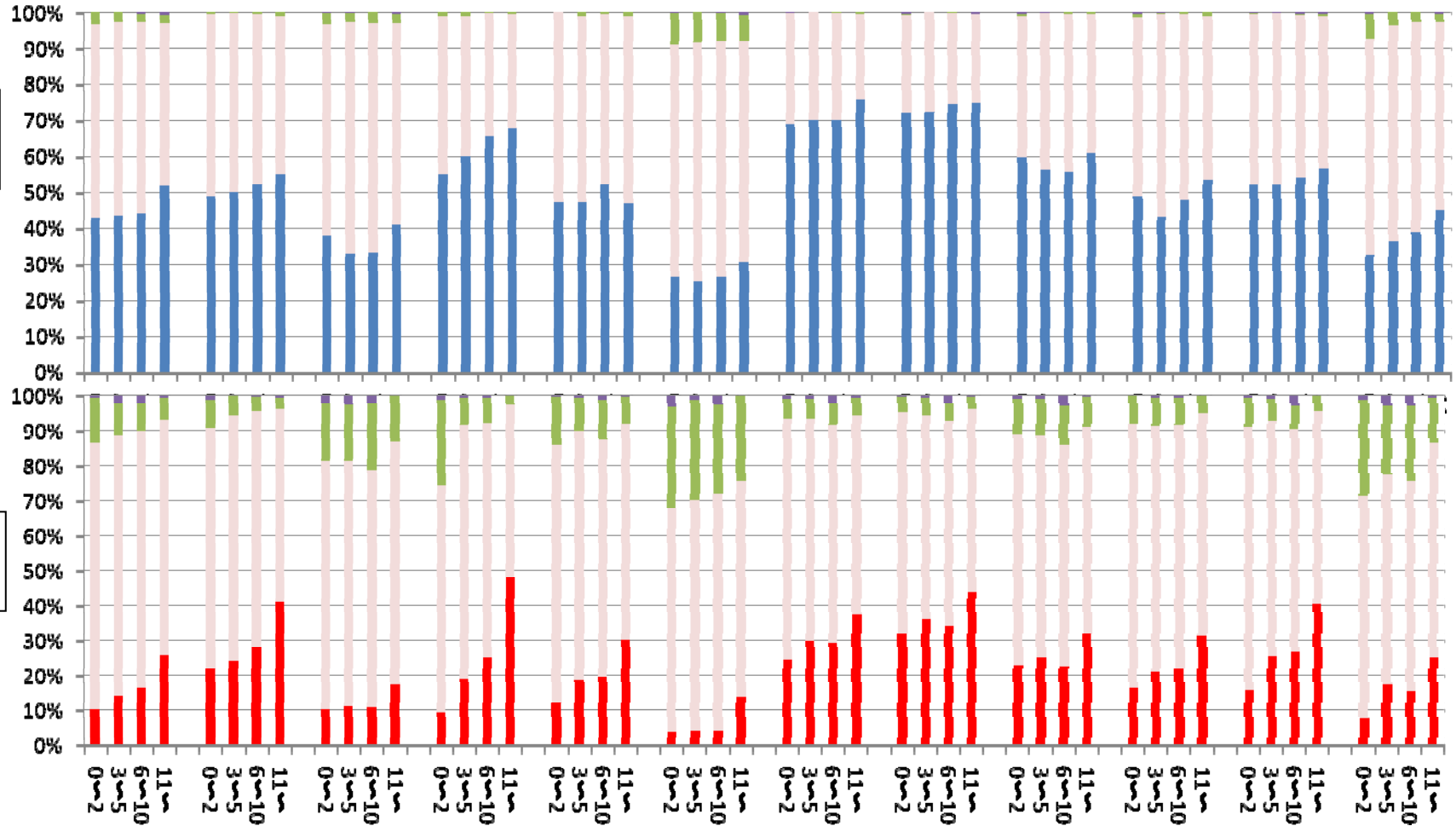
# 学校長が認識する特別支援学級担当者の経験年数における理想と現実

0~2:n=414  
 3~5:n=314  
 6~10:n=336  
 11~:n=264

■ 特にそう思う ■ そう思う ■ あまり思わない ■ そう思わない

理想

現実

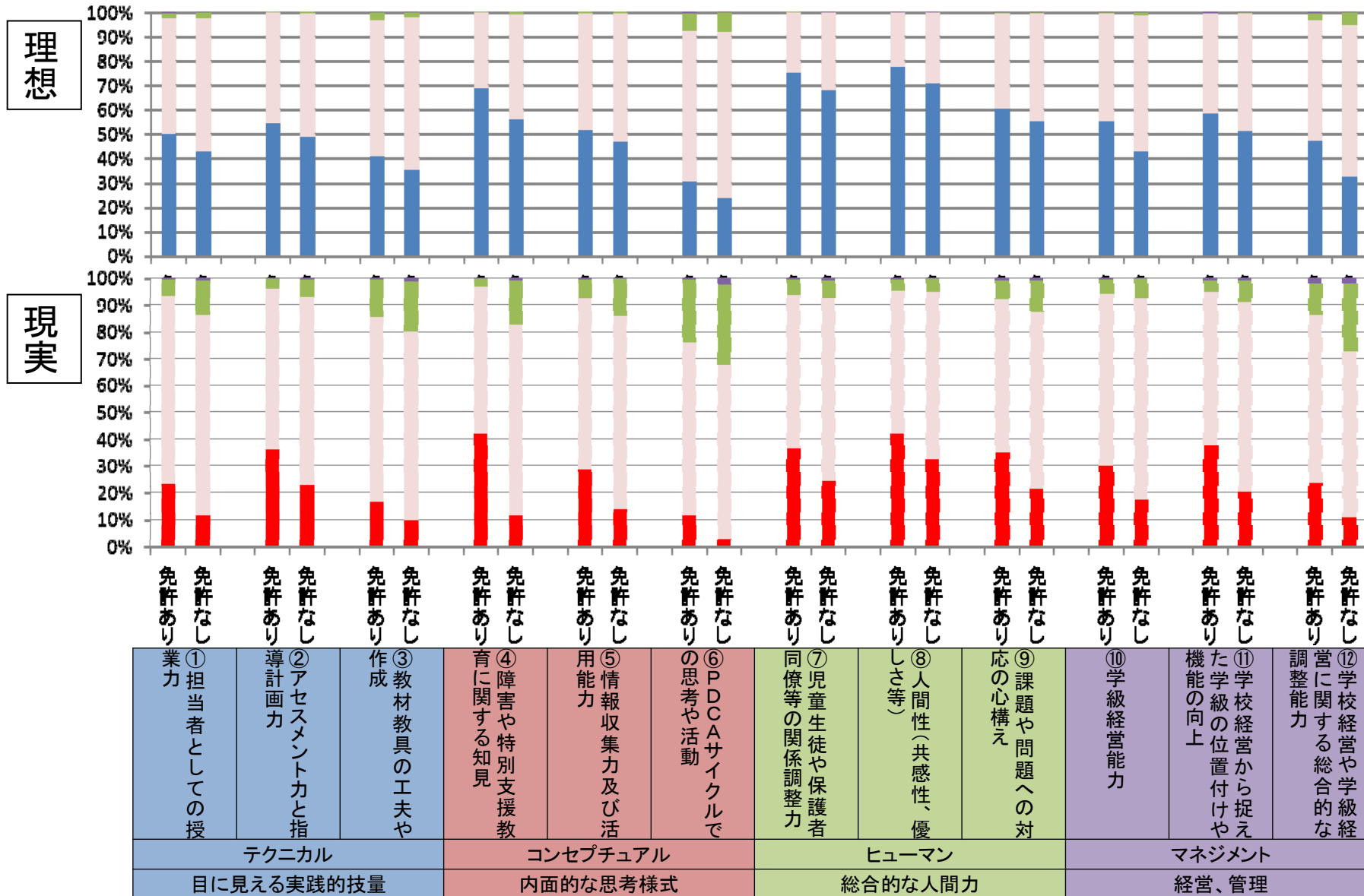


① 担当者としての授業力	② アセスメントと指導計画力	③ 教材教具の工夫や作成	④ 障害や特別支援教育に関する知見	⑤ 情報収集力及び活用能力	⑥ PDCAサイクルでの思考や活動	⑦ 児童生徒や保護者、同僚等の関係調整力	⑧ 人間性(共感性、優しさ等)	⑨ 課題や問題への対応の心構え	⑩ 学級経営能力	⑪ 学校経営から捉えた学級の位置付けや機能の向上	⑫ 学校経営や学級経営に関する総合的な調整能力
テクニカル			コンセプチュアル			ヒューマン		マネジメント			
目に見える実践的技量			内面的な思考様式			総合的な人間力		経営、管理			

# 特別支援学級担当者の特別支援学校免許の有無における理想と現実

■ 特にそう思う ■ そう思う ■ あまり思わない ■ そう思わない  
■ 特にそう思う

免許あり n=499  
 免許なし(免許の取得中も含む) n=819



① 担当者としての授業力	② アセスメント力と指導計画力	③ 教材教具の工夫や作成	④ 障害や特別支援教育に関する知見	⑤ 情報収集力及び活用能力	⑥ PDCAサイクルでの思考や活動	⑦ 児童生徒や保護者同僚等の関係調整力	⑧ 人間性(共感性、優しさ等)	⑨ 課題や問題への対応の心構え	⑩ 学級経営能力	⑪ 学校経営から捉えた学級の位置付けや機能の向上	⑫ 学校経営や学級経営に関する総合的な調整能力
テクニカル			コンセプチュアル			ヒューマン			マネジメント		
目に見える実践的技量			内面的な思考様式			総合的な人間力			経営、管理		



## 速報より読み取れること

- ① 基礎調査より、特別支援学級担当教員の経験年数は、0年より2年までが最も多く、11年以上は、緩やかに減少している。
- ② 意識調査より、学校長として特別支援学級担当者に求める理想像は、「子どもたちへの優しさや共感性があること」「保護者や同僚との適切な関係を調整できる」人物像と、「障害や特別支援教育に関する知見を持っている」ことを望んでいる。
- ③ 学校長は、特別支援学級担当教員に特別支援学校免許を持っていることを望んでいるが、担当者の専門性を高める手立てや教育委員会等への要望において、積極的に免許取得は促していない。しかし、免許を持っている担当教員のほうが、授業力や特別支援教育の知見等において、そうでない教員よりも力があると学校長は認識している。
- ④ 学校長は、特別支援学級の経験年数が長いほうが、授業力や特別支援教育の知見、アセスメント、個別の指導計画作成等において、そうでない教員よりも力があると認識している。

# 全国特別支援学級設置学校長協会

## 平成21年度 特別支援学級の実態に関する調査

### 【項目1】学校に関する基本的な情報についてお尋ねします。

#### ■1. 学校規模について記入してください。(5月1日現在で回答してください)

(1)学校名をお答えください。[必須]	
(2)学校のある都道府県、政令市をお答えください。[必須]	
(3)学校のメールアドレスをお答えください。	
(4)全校児童生徒数は何人ですか。	人
(5)全校教職員数は何人ですか。	人
(6)通常の学級数をお答えください。	学級
(7)特別支援学級の学級数をお答えください。	学級

#### ■2. 特別支援学級担当者について記入してください。(5月1日現在で回答してください)

\*特別支援学級が複数ある場合には、校務分掌上、特別教育主任を想定してご回答ください。

\*複数を選択する項目では、最も該当すると思われる内容にチェックをしてください。

(1)貴校の特別支援学級担当者は、教職経験は何年ですか。	年
(2)そのうち、特別支援学級を担当した経験年数は何年ですか。	年
(3)特別支援学級担当者は、特別支援学校での教職経験がありますか。	有る 無し
(4)盲・ろう・養護学校（特別支援学校） 教員免許状の種類に関してお答えください。複数回答可。	なし 現在取得中 あり（特別支援学校（盲学校）） あり（特別支援学校（聾学校）） あり（特別支援学校（養護学校））
(5)特別支援学級の担当者は、本人の希望によるものですか、 学校運営上の理由で考慮したものですか？	本人の希望 学校運営上の理由 本人の希望と学校運営上の理由 該当無し
(6)特別支援学級の担当者に特別支援学校の教員免許が必要だと思いますか。	特にそう思う そう思う あまり思わない そう思わない
(7)特別支援学級の担当者には、特別支援学校や特別支援学級での指導の経験が必要だと思いますか。	特にそう思う そう思う あまり思わない そう思わない

### 【項目2】特別支援学級担当教員の専門性についてお尋ねします。

\*特別支援学級が複数ある場合には、校務分掌上、特別教育主任を想定してご回答ください。

\*最も該当すると思われる内容にチェックをしてください。

#### ■1. 校長として、特別支援学級の担当者一般に望むことについてお尋ねします。

(1)校長として、担当者には授業力があることを望んでいます。	特にそう思う そう思う あまり思わない そう思わない
(2)校長として、担当者には個別の指導計画を作成できることを望んでいます。	特にそう思う そう思う あまり思わない そう思わない
(3)校長として、担当者には在籍児童生徒の実態に応じて教材教具を作成できることを望んでいます。	特にそう思う そう思う あまり思わない そう思わない
(4)校長として、担当者には障害や特別支援教育に関する知見を持っていることを望んでいます。	特にそう思う そう思う あまり思わない そう思わない

(5)校長として、担当者には在籍児童生徒の指導に関して様々な情報を収集し活用できることを望んでいます。	特にそう思う	そう思う	あまり思わない	そう思わない
(6)校長として、担当者にはPDCAサイクルで授業することを望んでいます。	特にそう思う	そう思う	あまり思わない	そう思わない
(7)校長として、担当者には児童生徒や保護者、同僚と適切な関係が作れることを望んでいます。	特にそう思う	そう思う	あまり思わない	そう思わない
(8)校長として、担当者には児童生徒や保護者の悩みに共感し、優しさを持って対応することを望んでいます。	特にそう思う	そう思う	あまり思わない	そう思わない
(9)校長として、担当者には問題や課題に対して積極的な姿勢で対応することを望んでいます。	特にそう思う	そう思う	あまり思わない	そう思わない
(10)校長として、担当者には適切な学級経営ができることを望んでいます。	特にそう思う	そう思う	あまり思わない	そう思わない
(11)校長として、担当者には貴校における特別支援学級の役割を認識し、それに向けて努力することを望んでいます。	特にそう思う	そう思う	あまり思わない	そう思わない
(12)校長として、担当者には教師集団の中で課題解決に向けて総合的な調整役ができることを望んでいます。	特にそう思う	そう思う	あまり思わない	そう思わない

上記の(1)～(12)の項目中、校長として特別支援学級の担当者に最も望むことは何ですか。望むことを3つまで選択してください。	(1)校長として、担当者には授業力があることを望んでいます。
	(2)校長として、担当者には個別の指導計画を作成できることを望んでいます。
	(3)校長として、担当者には在籍児童生徒の実態に応じて教材教具を作成できることを望んでいます。
	(4)校長として、担当者には障害や特別支援教育に関する知見を持っていることを望んでいます。
	(5)校長として、担当者には在籍児童生徒の指導に関して様々な情報を収集し活用できることを望んでいます。
	(6)校長として、担当者にはPDCAサイクルで授業することを望んでいます。
	(7)校長として、担当者には児童生徒や保護者、同僚と適切な関係が作れることを望んでいます。
	(8)校長として、担当者には児童生徒や保護者の悩みに共感し、優しさを持って対応することを望んでいます。
	(9)校長として、担当者には問題や課題に対して積極的な姿勢で対応することを望んでいます。
	(10)校長として、担当者には適切な学級経営ができることを望んでいます。
	(11)校長として、担当者には貴校における特別支援学級の役割を認識し、それに向けて努力することを望んでいます。
	(12)校長として、担当者には教師集団の中で課題解決に向けて総合的な調整役ができることを望んでいます。

## ■ 2. 貴校の特別支援学級の担当者の現状についてお尋ねします。

(1)本校の担当者には授業力があると思います。	特にそう思う	そう思う	あまり思わない	そう思わない
(2)本校の担当者は、個別の指導計画を作成しています。	特にそう思う	そう思う	あまり思わない	そう思わない
(3)本校の担当者は、在籍児童生徒の実態に応じて教材教具を作成しています。	特にそう思う	そう思う	あまり思わない	そう思わない
(4)本校の担当者は、障害や特別支援教育に関する知見を持っています。	特にそう思う	そう思う	あまり思わない	そう思わない
(5)本校の担当者は、在籍児童生徒の指導に関して様々な情報を収集し活用しています。	特にそう思う	そう思う	あまり思わない	そう思わない
(6)本校の担当者は、PDCAサイクルで授業しています。	特にそう思う	そう思う	あまり思わない	そう思わない
(7)本校の担当者は、児童生徒や保護者、同僚と適切な関係が作れています。	特にそう思う	そう思う	あまり思わない	そう思わない
(8)本校の担当者は、児童生徒や保護者の悩みに共感し、優しさを持って対応しています。	特にそう思う	そう思う	あまり思わない	そう思わない
(9)本校の担当者は、問題や課題に対して積極的な姿勢で対応しています。	特にそう思う	そう思う	あまり思わない	そう思わない

(10)本校の担当者は、適切な学級経営をしています。

特にそう思う そう思う あまり思わない そう思わない

(11)本校の担当者は、貴校における特別支援学級の役割を認識し、それに向けて努力しています。

特にそう思う そう思う あまり思わない そう思わない

(12)本校の担当者は、教師集団の中で課題解決に向けて総合的な調整役を行っています。

特にそう思う そう思う あまり思わない そう思わない

### ■ 3. 学校長として、特別支援学級の担当者の専門性を高めるために行っている手立てについてお尋ねします。

\*以下の項目で該当するものを3つまで選んでチェックしてください。

(1)特別支援学級担当者の授業力や個別の指導計画、教材教具の工夫を充実させるためにどのような手立てを講じていますか。

校長として障害理解や対応に関する研修を勧めています。  
 校長として特別支援学級担当者としての実務の研修を勧めています。（就学指導、教育課程等）  
 校長として特別支援学級担当者の配置を工夫しています。（ベテラン教員とのペアなど）  
 校長としてキャリアのある教員の配置を実施しています。  
 校長として特別支援学級新担当者の研修を勧めています。  
 校長として大学等での認定講習による免許取得を促しています。  
 校長として在籍児童生徒の事例検討会を活用して理解を促しています。  
 校長として介助員などを積極的にとり入れることを進めています。  
 校長として専門機関等の資源の利用を進めています。

(2)特別支援学級担当者の特別支援教育に関する知見やその情報の収集、授業への活用のためにどのような手立てを講じていますか。

校長として障害理解や対応に関する研修を勧めています。  
 校長として特別支援学級担当者としての実務の研修を勧めています。（就学指導、教育課程等）  
 校長として特別支援学級担当者の配置を工夫しています。（ベテラン教員とのペアなど）  
 校長としてキャリアのある教員の配置を実施しています。  
 校長として特別支援学級新担当者の研修を勧めています。  
 校長として大学等での認定講習による免許取得を促しています。  
 校長として在籍児童生徒の事例検討会を活用して理解を促しています。  
 校長として介助員などを積極的にとり入れることを進めています。  
 校長として専門機関等の資源の利用を進めています。

(3)特別支援学級担当者の特別支援教育に特有の関係性や優しさ、課題解決への姿勢を高めるためにどのような手立てを講じていますか。

校長として障害理解や対応に関する研修を勧めています。  
 校長として特別支援学級担当者としての実務の研修を勧めています。（就学指導、教育課程等）  
 校長として特別支援学級担当者の配置を工夫しています。（ベテラン教員とのペアなど）  
 校長としてキャリアのある教員の配置を実施しています。  
 校長として特別支援学級新担当者の研修を勧めています。  
 校長として大学等での認定講習による免許取得を促しています。  
 校長として在籍児童生徒の事例検討会を活用して理解を促しています。  
 校長として介助員などを積極的にとり入れることを進めています。  
 校長として専門機関等の資源の利用を進めています。

(4)特別支援学級担当者の特別支援学級の経営やその役割に応じた取り組み教師間の調整等を進めるためどのような手立てを講じていますか。

校長として障害理解や対応に関する研修を勧めています。  
 校長として特別支援学級担当者としての実務の研修を勧めています。（就学指導、教育課程等）  
 校長として特別支援学級担当者の配置を工夫しています。（ベテラン教員とのペアなど）  
 校長としてキャリアのある教員の配置を実施しています。  
 校長として特別支援学級新担当者の研修を勧めています。  
 校長として大学等での認定講習による免許取得を促しています。  
 校長として在籍児童生徒の事例検討会を活用して理解を促しています。  
 校長として介助員などを積極的にとり入れることを進めています。  
 校長として専門機関等の資源の利用を進めています。

以上の他に学校経営上工夫していることがありましたら記入してください。

#### ■4. 特別支援学級担当者の専門性の向上のための要望についてお尋ねします。

\*以下の項目で該当するものを3つのみ選んでチェックしてください。

(1)特別支援学級担当者の授業力や個別の指導計画、教材教具の工夫の拡充のために要望したいことは何ですか。

校長として、教育委員会等において、障害理解や対応に関する研修の充実を希望します。  
 校長として、教育委員会等において、特別支援学級担当者としての実務の研修を希望しています。（就学指導、教育課程等）  
 校長として、特別支援学級担当者の適切な配置を希望しています。  
 校長として、教育委員会等に、キャリアのある教員の配置を希望しています。  
 校長として、教育委員会等において、特別支援学級新担当者の研修の充実を希望しています。  
 校長として、教育委員会等において、大学等での認定講習による免許取得の促進  
 校長として、専門機関による事例検討会等へ支援を希望しています。  
 校長として、教育委員会等において、介助員などの任用を希望しています。  
 校長として、専門機関等の資源のタイムリーな利用を希望しています。

(2)特別支援学級担当者の特別支援教育に関する知見やその情報の収集、授業への活用の拡充のために要望したいことは何ですか。

校長として、教育委員会等において、障害理解や対応に関する研修の充実を希望します。  
 校長として、教育委員会等において、特別支援学級担当者としての実務の研修を希望しています。（就学指導、教育課程等）  
 校長として、特別支援学級担当者の適切な配置を希望しています。  
 校長として、教育委員会等に、キャリアのある教員の配置を希望しています。  
 校長として、教育委員会等において、特別支援学級新担当者の研修の充実を希望しています。  
 校長として、教育委員会等において、大学等での認定講習による免許取得の促進  
 校長として、専門機関による事例検討会等へ支援を希望しています。  
 校長として、教育委員会等において、介助員などの任用を希望しています。  
 校長として、専門機関等の資源のタイムリーな利用を希望しています。

(3)特別支援学級担当者の特別支援教育に特有の関係性や  
優しさ、課題解決への姿勢を高めるための拡充のために要望したいことは何ですか。

校長として、教育委員会等において、障害理解や対応に関する研修の充実を希望します。  
校長として、教育委員会等において、特別支援学級担当者としての実務の研修を希望していま  
す。（就学指導、教育課程等）  
校長として、特別支援学級担当者の適切な配置を希望しています。  
校長として、教育委員会等に、キャリアのある教員の配置を希望しています。  
校長として、教育委員会等において、特別支援学級新担当者の研修の充実を希望しています。  
校長として、教育委員会等において、大学等での認定講習による免許取得の促進  
校長として、専門機関による事例検討会等へ支援を希望しています。  
校長として、教育委員会等において、介助員などの任用を希望しています。  
校長として、専門機関等の資源のタイムリーな利用を希望しています。

(4)特別支援学級担当者の特別支援学級の経営や  
その役割に応じた取り組み教師間の調整等を進めるために要望したいことは何ですか。

校長として、教育委員会等において、障害理解や対応に関する研修の充実を希望します。  
校長として、教育委員会等において、特別支援学級担当者としての実務の研修を希望していま  
す。（就学指導、教育課程等）  
校長として、特別支援学級担当者の適切な配置を希望しています。  
校長として、教育委員会等に、キャリアのある教員の配置を希望しています。  
校長として、教育委員会等において、特別支援学級新担当者の研修の充実を希望しています。  
校長として、教育委員会等において、大学等での認定講習による免許取得の促進  
校長として、専門機関による事例検討会等へ支援を希望しています。  
校長として、教育委員会等において、介助員などの任用を希望しています。  
校長として、専門機関等の資源のタイムリーな利用を希望しています。

以上の他に要望をしたことがありましたら記入してください。

その他お気づきのことがありましたら記入してください。

主催 全国特別支援学級設置学校長会