

子どもは「心の理解」を
どう発達させていくのか

子安 増生

京都大学大学院

教育学研究科・教授

自己紹介

1973年京都大学教育学部卒（教育心理学専攻）、1977年同大学院教育学研究科博士課程中退。愛知教育大学助手、同助教授を経て、1988年京都大学教育学部助教授、1997年から教授。博士（教育学）。

2007年より、グローバルCOE「心が活きる教育のための国際的拠点」拠点リーダー。

2008年より、日本発達心理学会理事長。

自己紹介

現在の専攻は教育認知心理学。
幼児・児童期の認知発達を研究。
特に、「心の理論」について著書・
論文を書く。

著書：子安増生著『心の理論』
岩波書店、共著『幼児が「心」に
出会うとき』有斐閣など。



幼児期の重要性

幼児期の重要性

「三つ子の魂百まで」

*What is learned in the cradle
is carried to the grave.*

ゆりかごで習ったことは、墓場まで
持っていく。

幼児期の重要性

〔満足の遅延〕

直後の小報酬 vs. 遅延後の大報酬



W.ミツシエル: マシュマロ実験

幼児期の重要性

1960年代に行われた実験:

目の前に置かれたマシュマロを一定時間食べずに待てたら、もうひとつもらえる...

1990年の論文(ショーダ, ミツシエル, & ピーク)

幼児期に満足の遅延ができた子が青年期に達した時、どのように成長したか？:

適応能力が高く、他から信頼される

学業適性検査(SAT)で平均210点高い

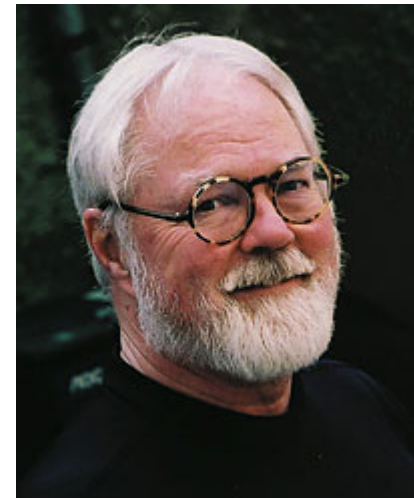
⇒ **感情統制能力の重要性**

幼児期の重要性

フルガム, R. (池央耿訳)『人生に必要な知恵はすべて幼稚園の砂場で学んだ』
河出文庫

*All I really need to know
I learned in kindergarten.*

人生の知恵は大学院という山のてっぺんにあるのではなく、日曜学校の砂場に埋まっていた。

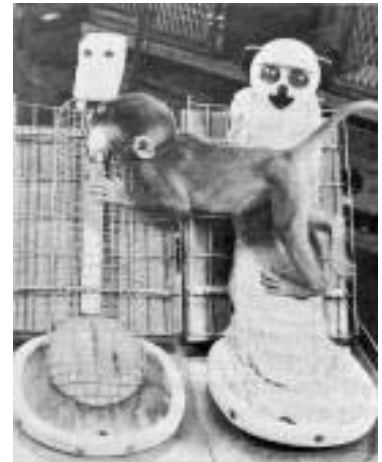


愛着と切離

愛着と切離

愛着: アタッチメント (ボウルビイ)
くっつくこと、つながること
⇒⇒⇒ × 過保護

切離: デタッチメント
はなれること、きりはなすこと
⇒⇒⇒ × 無関心



愛着と切離

子どもはどんどん成長するのに、大人の成長はゆっくり。子どもが自立していく節目の時期を読みまちがえてはならない

例：幼稚園に通い出したのに、子どもが心配と毎日教室に通おうとする母親

例：口出しする親に「いったい誰の勉強？」
と思う子ども

愛着と切離

子どもの発達に「愛着」は不可欠であるが、「切離」ということも常に考えておかなければならない

「親切」「大切」「適切」「切に願う」などの表現に「ぴったり」を意味する「切」の字が使われる

「切離」=子どもと ぴったり 離れる こと

心の理論の発達

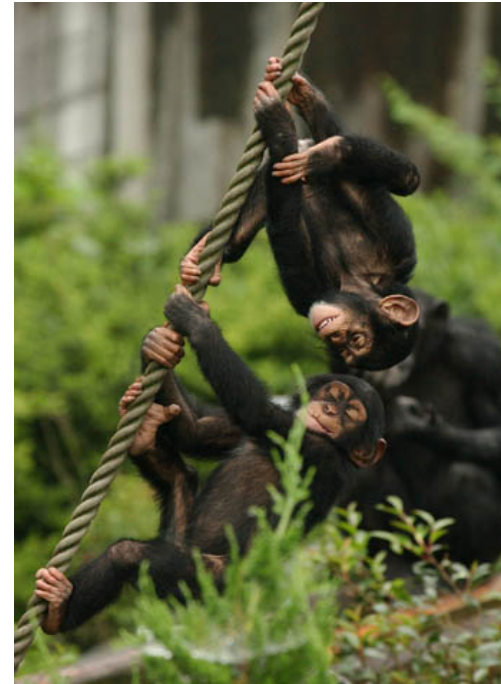
心の理論の発達

プレマックら (1978) の定義:

「心の理論」とは、

- 心を他者に「帰属」すること
- 見えないものについて推測
- 行動の予測力を高める
- 賢いチンパンジーでもかなり困難?

心の理論の発達



霊長類動物たちは、高度な社会生活を営むが、「心の理論」の獲得はなお困難

心の理論の発達

「物の理論」と「心の理論」

私たちは、物が物理的法則に従って運動することを理解し、物の物理的特性についての知識を利用して生きている。

- 傾いた面に物を置かない
- 卵はそっと扱う
- スポンジをぶつけても痛くない...

心の理論の発達

私たちは、「心の動き」を知覚したり予測したり説明したりするときには、「物の動き」とはまた違った動き方をするものとして考える。

- 怒っている人には近づかない
- 相手の次の手を読む
- 無知を利用してだます...

心の理論の発達

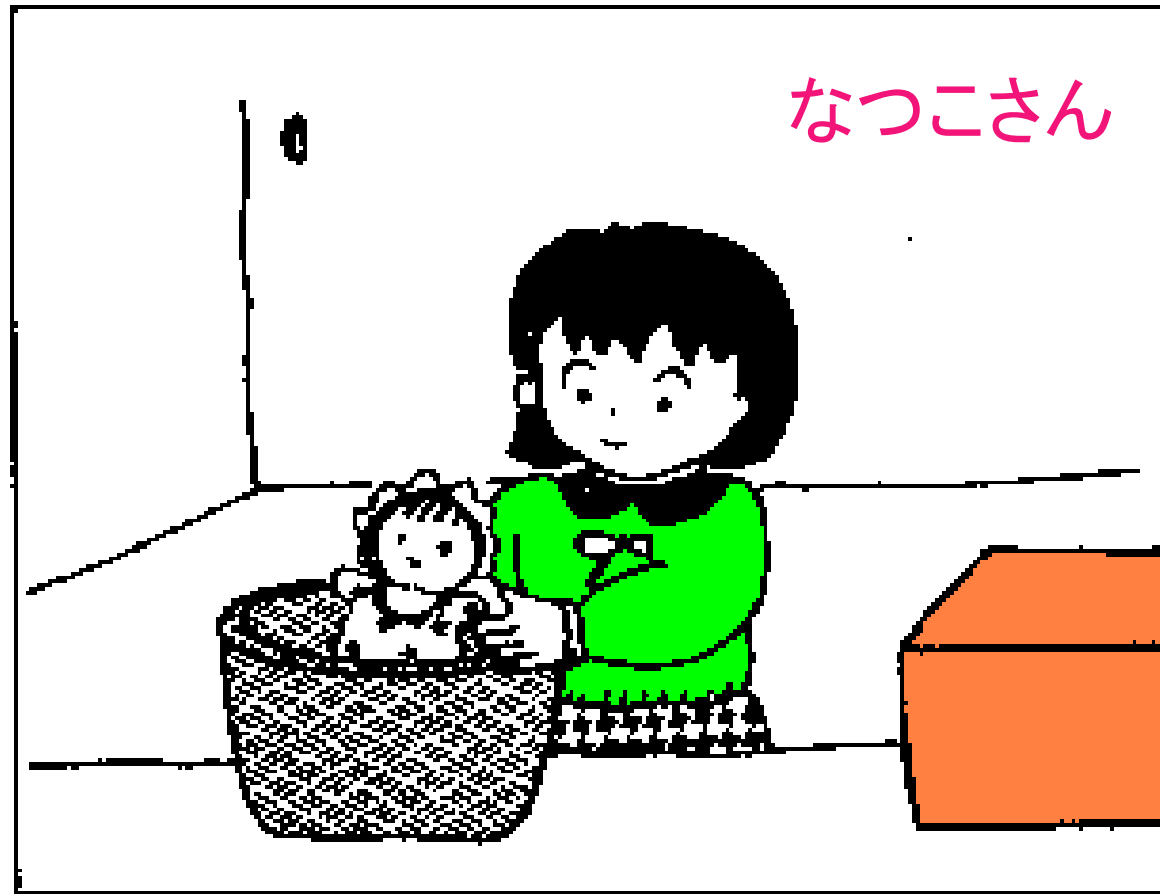
ヴィマーとパーナー (1983)

誤った信念課題

「マクシはチョコレートが元の棚にある
と思い込んでいる」

- 誤表象(思い込み)の理解が鍵となる
- 3歳児までは理解できない
- 4～6歳の間で理解できるようになる
- 健常な小学1年生なら必ず通過する

誤った信念課題の例



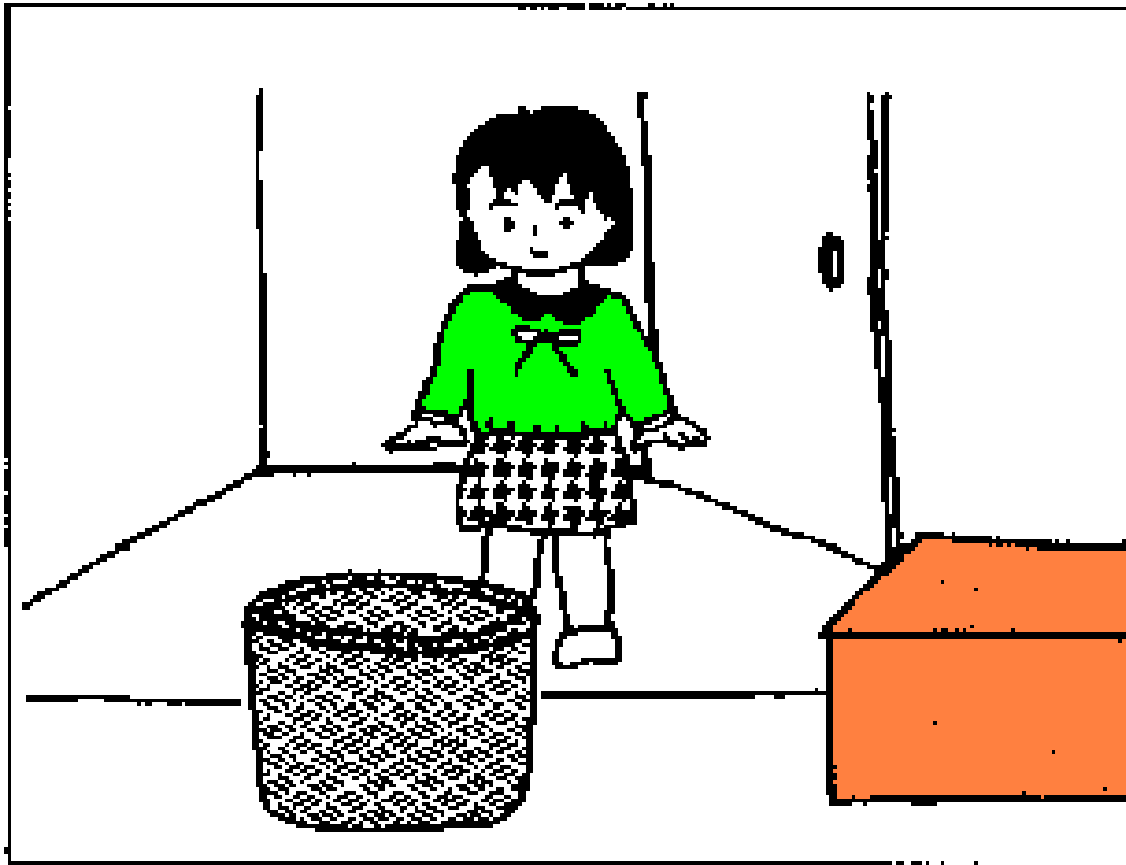
誤った信念課題の例



誤った信念課題の例



誤った信念課題の例



なつこさんは、人形が
どこにあるかと思ってい
るでしょうか？

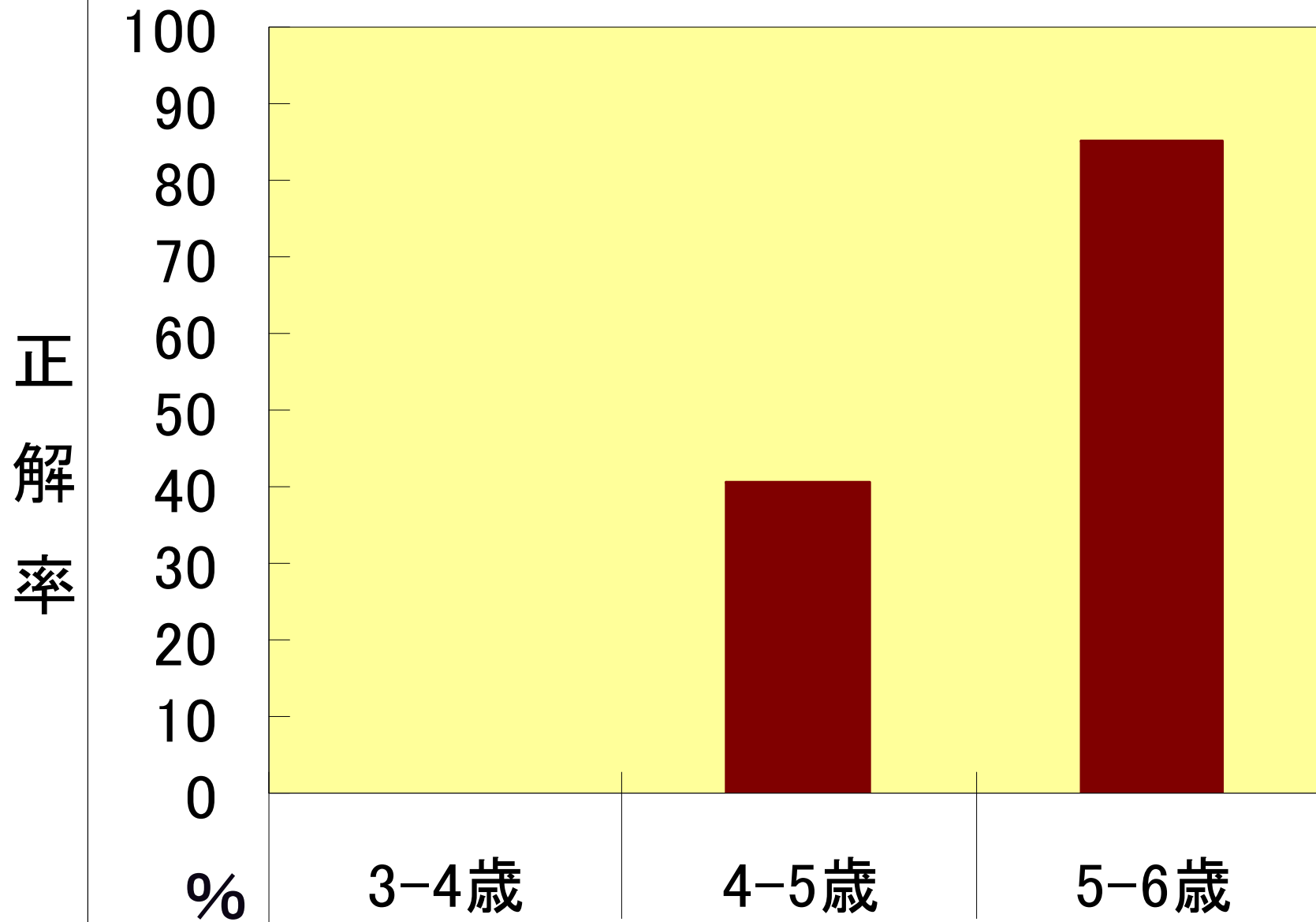


図1 誤った信念課題の正解率

心の理論の発達

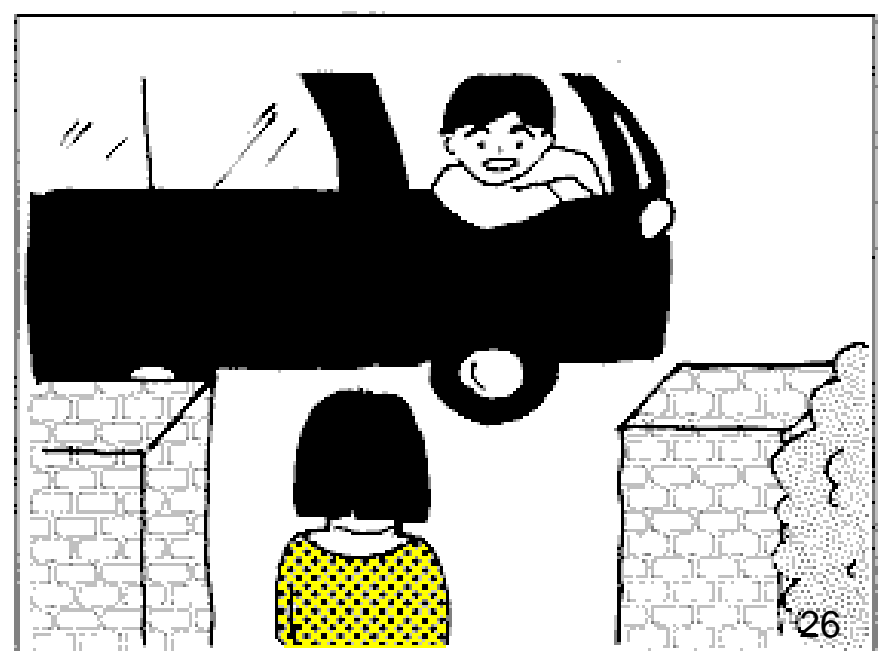
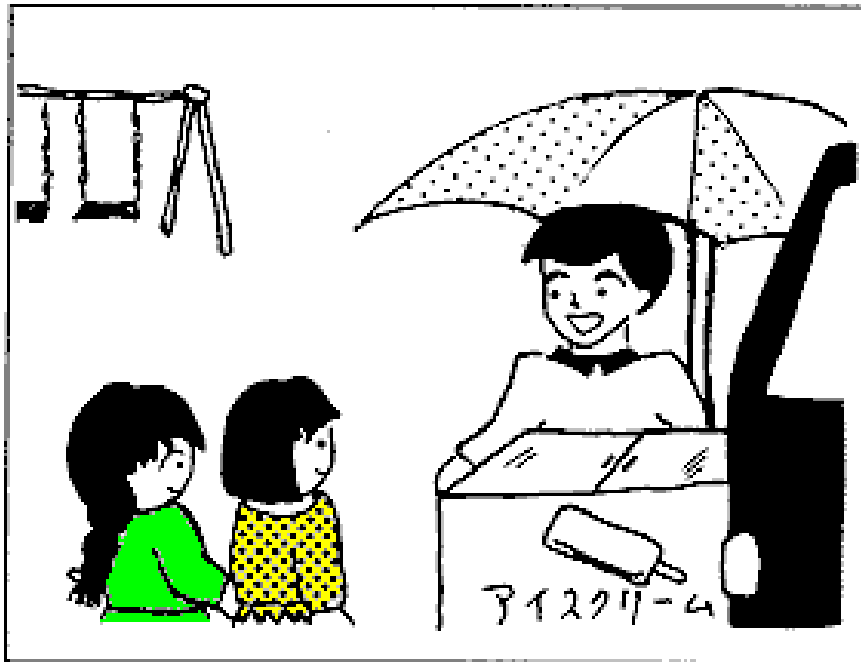
年長児の「ニュー・ディール政策」

- 幼稚園での観察エピソード：
年長の男子4人が数字ゲームをしている。
コマを適当に配ったため、なかなか順番が回らない子が出てくる。
突然一人の男の子（自分はコマをたくさん持つ）がコマの配りなおしを提案。

二次的信念課題

パーナーとヴィマー (1985)

- 「ジョンは、「メアリーは、アイスクリーム屋さんは公園にいると思い込んでいる」と思い込んでいる。」
- 6歳から9歳(?)で理解できるようになる。



二次的信念課題



きみえさんは、はるな
さんがどこにいると思
っているでしょうか？

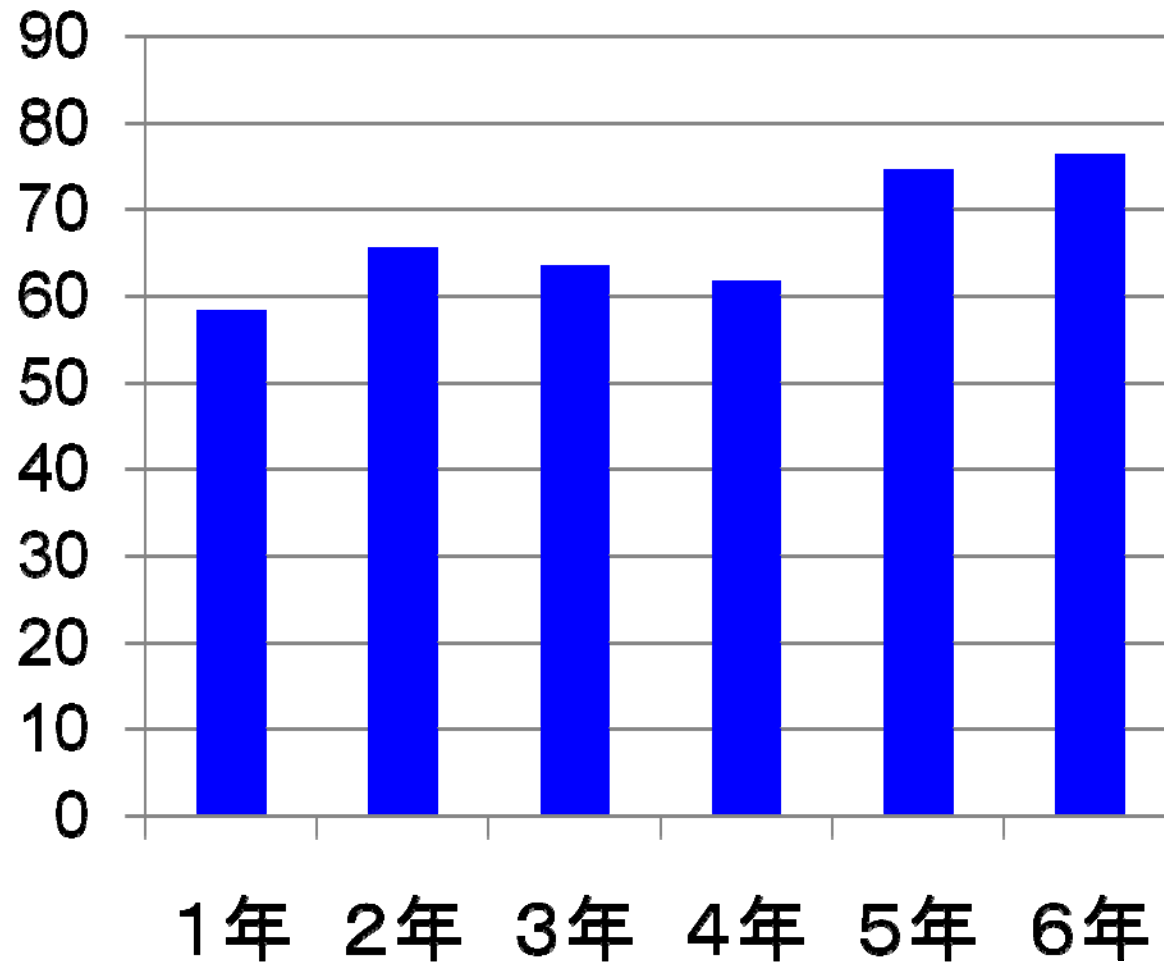


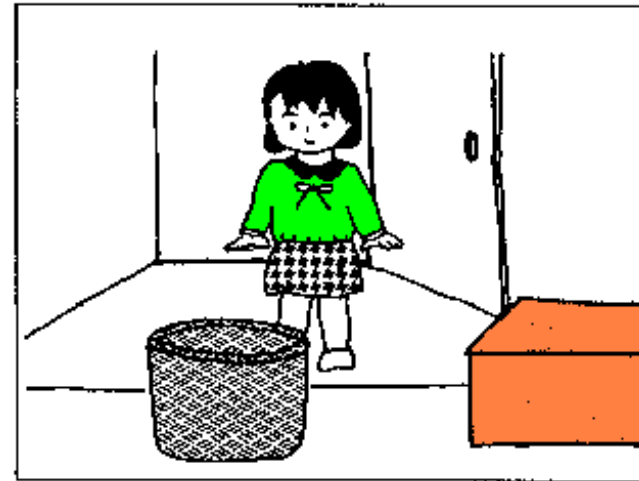
図2 二次的信念課題の正答率の推移
理由づけ課題、 $N=947$ 人
 χ^2 検定で $p<.001$ (4年<5年)

「心の理論」は よいことづくめでない

心の理論がわかる

4歳～6歳頃:

子どもはうそを
つけるようになる。
いじわるもできる。



「心の理論」は よいことづくめでない

二次的信念がわかる

9歳頃：

子どもは **秘密** を持つ
ようになる。

悪意 も生まれてくる。



道徳教育への提言

学習指導要領「道徳」の内容

1. 主として自分自身に関すること
2. 主として他の人とのかかわりに関すること
3. 主として自然や崇高なものとのかかわりに関すること
4. 主として集団や社会とのかかわりに関すること

※どの学年も同じ

①心理学の知見を活かす道徳教育

例：パーソナリティは「認知」・「感情」・「意志」の3機能

②より発達段階に即した道徳教育

例：定言命令（～せよ）と仮言命令（ならば～せよ）

③物語を通じた人間と人間関係の理解

例：物語は「個性的人物」や「葛藤」の教科書

心の働きを車に喩えるなら

感情 = エンジン

意志 = ハンドル

道交法

マナー

認知 = カーナビ

智にはたれば角が立つ。情に棹させば流される。
意地を通せば窮屈だ。 —— 漱石『草枕』

文 献

- 子安増生(2000)心の理論. 岩波書店.
- 子安増生・服部敬子・郷式徹 (2000). 幼児が「心」に出会うとき —発達心理学から見た縦割り保育. 有斐閣.
- Perner, J. & Wimmer, H. (1985). "John thinks that Mary thinks that...": Attribution of *second-order beliefs* by 5 to 10-year old children . *Journal of Experimental Child Psychology*, **39**, 437-471
- Premack, D., & Woodruff, G. (1978). Does the chimpanzee have a theory of mind? *Behavioral and Brain Sciences*, **1**, 515-526.
- Shoda, Y., Mischel, W., Peake, P. K. (1990). Predicting adolescent cognitive and self-regulatory competencies from preschool delay of gratification: Identifying diagnostic conditions. *Developmental Psychology*, **26**, 978–986.
- Wimmer, H.,& Perner, J. (1983). Beliefs about beliefs: representation and constraining function of wrong beliefs in young children's understanding of deception. *Cognition*, **13**, 103-128.

付 録

付録 1：一次的誤信念課題

- 1) いずみさんがお人形であそんだ後、それをかごの中にしまってへやを出しました。
- 2) いずみさんがいない間に、なつこさんがやってきて、かごからお人形を出してあそびました
- 3) なつこさんはお人形であそんだ後、それをはこにしまって出ていきました。
- 4) いずみさんが、もう一度お人形であそぼうと思ってやって来ました。

〔質 問〕 いずみさんは、お人形がどこにあると思っていますか？ 次の□にことばを入れましょう。

いずみさんはお人形が□にあると思っている。

付録2：二次的誤信念課題

- 1) はるなさんときみえさんが公園であそんでいました。はるなさんは、アイスクリームを買いたいのですが、お金をもっていない。アイスクリーム屋さんは「今日は、ずっとこの公園にいるから、あとでお金をもって買いに来るといいよ」とはるなさんに言いました。
- 2) はるなさんは、すこしあそんだあと、じぶんの家に帰って行きました。
- 3) アイスクリーム屋さんは、ワゴン車をうごかしてどこかへ行こうとしています。びっくりしたきみえさんは、「おじさん、どこへいくの」と聞きました。アイスクリーム屋さんは、「ここでは買う人がすくないから、学校の前にうつるところだよ」と答えました。
- 4) アイスクリーム屋さんが学校に行くところ、はるなさんの家の前ではるなさんに会いました。アイスクリーム屋さんは、「公園では買う人がすくないから、学校の前に行くところだよ」とはるなさんに言いました。きみえさんは、このことを知りません。
- 5) 1時間ほどしてから、きみえさんは、はるなさんの家に行きました。家にははるなさんのお母さんしかいませんでした。はるなさんのお母さんは「はるなは、アイスクリームを買いに行ったところよ」と言いました。

[質問] 次のしつもん に答えましょう。きみえさんは、はるなさんがどこに行っていると思っているのでしょうか？ 次の□にことばを入れましょう。

きみえさんは、はるなさんが□に行っていると思っている。

付録3：ピアジェの道徳判断の課題

〔お話1〕 たかおくんは、台所でお母さんのおてつだいをされていて、おさらをとなりのへやにもっていきこうとしました。ところが、たかおくんはつまずいてころびそうになり、おさら10まいがぜんぶゆかにおちて、われてしまいました。

〔お話2〕 よしやくんは、お母さんがいないとき、台所の戸だなからだまっておかしをとろうとしました。おかしは高いところにあるので、よしやくんはイスのうえにのって手をのばしてとろうとしましたが、それでもとどきませんでした。よしやくんがおかしをさがしているうちに、手があたって、おさらが1まい、ゆかにおちてわれてしまいました。

〔しつもん〕

(1) たかおくんとよしやくんとは、どちらかがよりよくないことをしたでしょうか。それとも、同じくらいよくないことをしたでしょうか。1から3までの数字のどれかに○をしてください。

1. たかおくんの方がよくない。
2. よしやくんの方がよくない。
3. どちらも同じくらいよくない。

(2) あなたは、どうしてそう思いましたか。

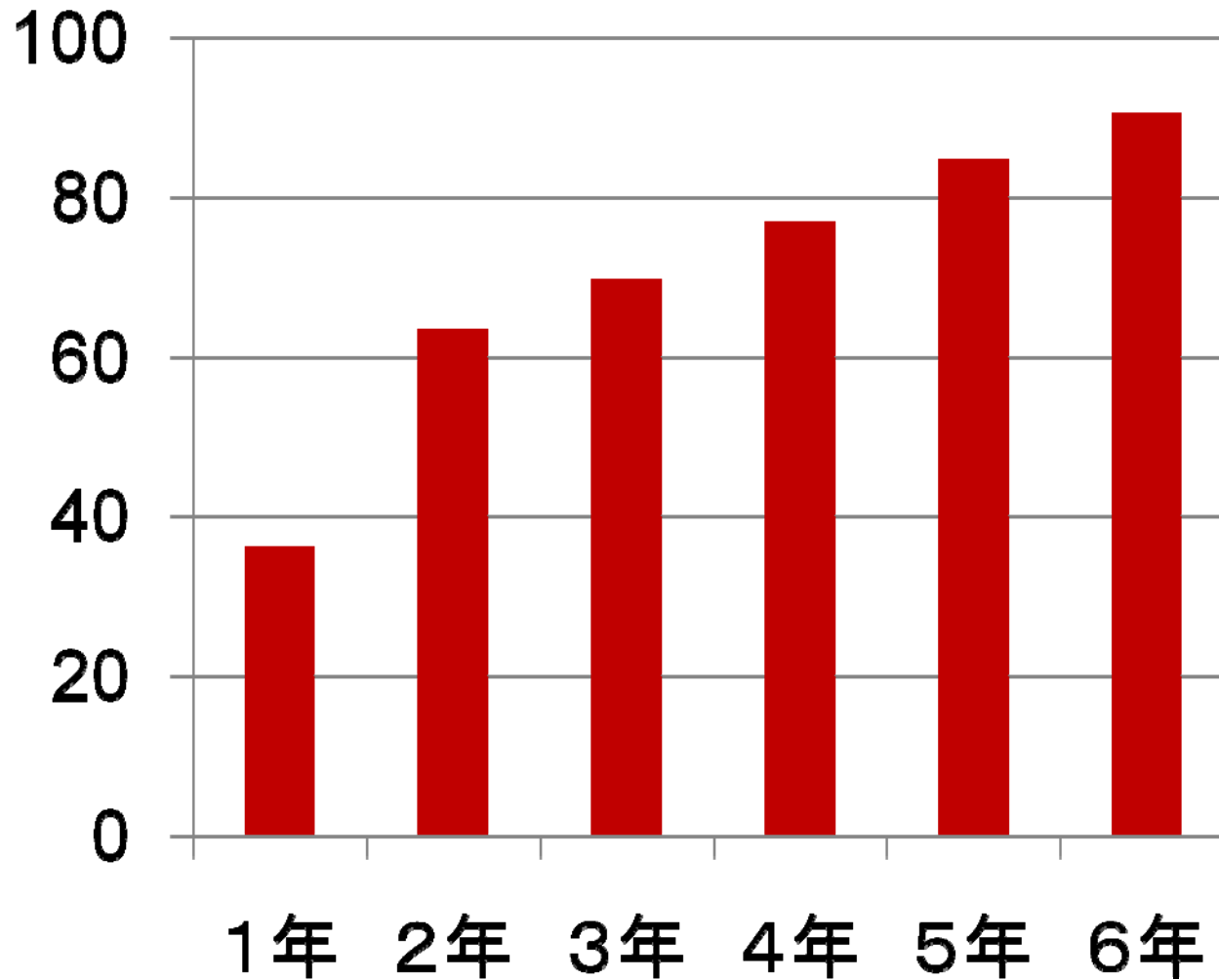


図3 道徳性判断の正答率の推移
理由づけ課題 (N=947人)
 χ^2 検定で $p < .001$ (1年 < 2年)

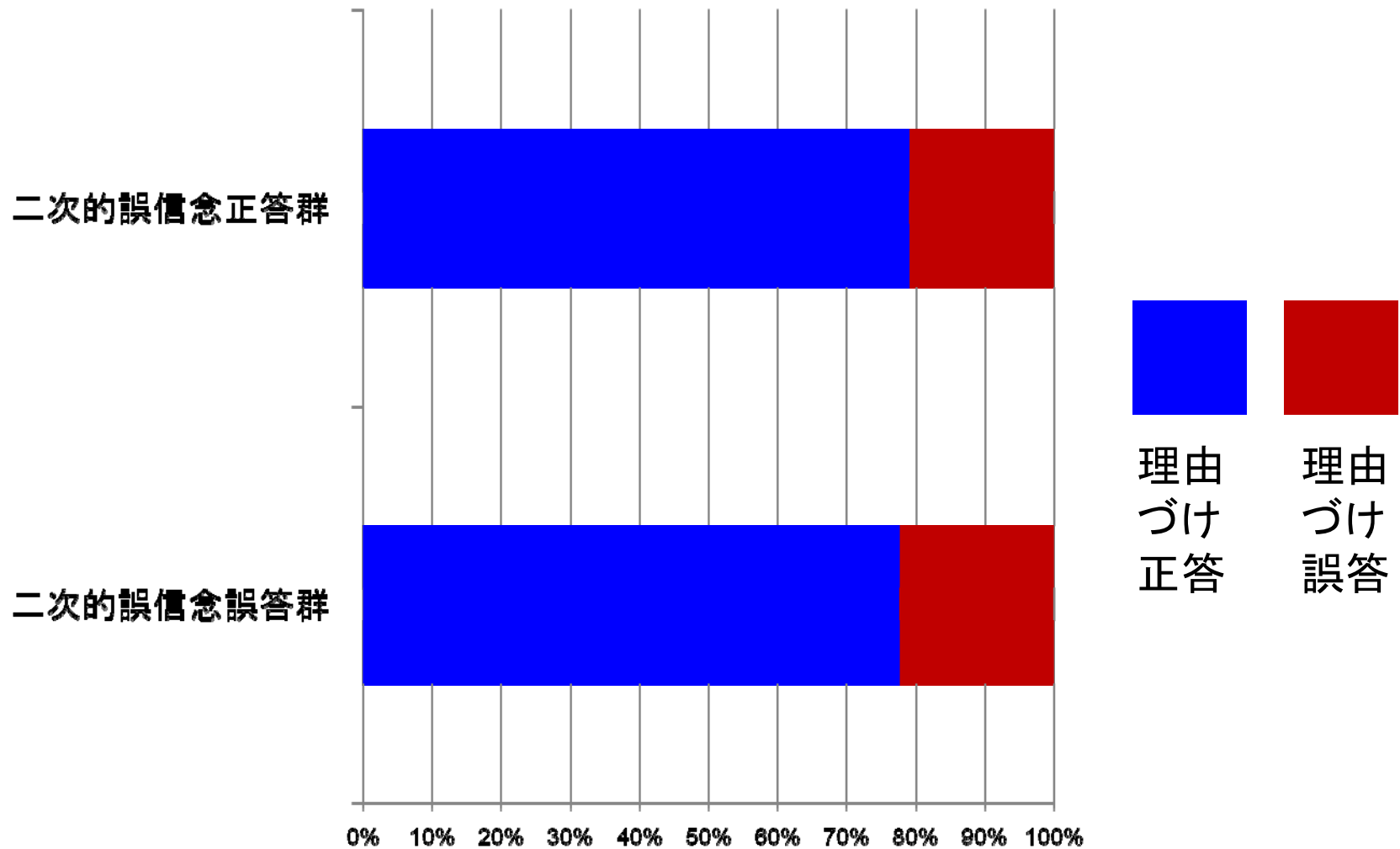


図4 二次的誤信念課題の正誤と道徳性判断の理由づけ正答率の関係 (N=947)
 χ^2 検定で $p < .05$

付録4： 9歳の壁

国語：高い会話能力、作文....
算数：分数、小数....
理科：比例、電気、磁力....
社会：統計....
美術：遠近画法....
道徳：二次的信念の理解....

小学校低学年

- ・学力の個人差が見えない
- ・100点が取れるテスト
- ・学力コンプレックスなし
- ・自宅勉強の習慣なし

9歳の壁

小学校高学年

- ・学力の個人差拡大
- ・100点より真の「理解」
- ・学力コンプレックス出現
- ・自宅勉強の習慣必要

図5 「9歳の壁」