



令和元年 8 月 27 日

平成 29 年度 高等学校等における国際交流等の状況について

文部科学省では、高校生の海外留学生数の状況等を把握するため、高等学校等における国際交流等の状況について調査を行っています。このたび、平成 29 年度の調査結果を取りまとめましたので公表します。なお、本調査は昭和 61 年度から隔年で行っており今回 16 回目となります。

1 調査結果の主な概要

政府目標である「第 3 期教育振興基本計画」における数値目標（令和 4 年度に日本人高校生の海外留学生 6 万人）の数値となる、高校生の留学生数は 4.7 万人（下記①②の計）となり、前回調査時（平成 27 年度）の 3.6 万人から 1.1 万人増加し過去最高。このうち、研修旅行（3 か月未満）が前回調査時の 3.2 万人から 1.1 万人増加し 4.3 万人となっており、比較的短期の国際交流の増加が留学生数全体の増加につながっている結果となった。

また、それ以外の高校生等の派遣及び受入れ人数に係る調査項目（下記③～⑥）についても概ね増加傾向であり、上位の行先や出身の国・地域の傾向に変化は見られなかった。

記

【派遣について】

①高校生の外国への研修旅行（3 か月未満）

- ・ 42,793 人（11,148 人増）[前回調査：31,645 人]
- ・ 行先多い順にオーストラリア、アメリカ、カナダ、イギリス、ニュージーランド

②高校生の留学（3 か月以上）

- ・ 4,076 人（横ばい）[前回調査：4,197 人]
- ・ 行先多い順にアメリカ、カナダ、ニュージーランド、オーストラリア

③高校生の外国への修学旅行

- ・ 179,910 人（14,981 人増）[前回調査：164,929 人]
- ・ 行先多い順に台湾、アメリカ、シンガポール、オーストラリア、マレーシア

【受入れについて】

④高等学校等における外国からの研修旅行生（3 か月未満）の受入れ

- ・ 3,448人 (738人減) [前回調査：4,186人]
- ・ 出身国・地域多い順にオーストラリア、アメリカ、韓国、台湾、中国
- ⑤高等学校等における外国人留学生（3か月以上）の受入れ
 - ・ 2,621人 (474人増) [前回調査：2,147人]
 - ・ 出身国多い順に中国、タイ、アメリカ、韓国、ドイツ
- ⑥高等学校等における学校訪問を伴う外国からの教育旅行の受入れ
 - ・ 39,531人 (6,730人増) [前回調査：32,801人]
 - ・ 出身国・地域多い順に台湾、韓国、中国、アメリカ、オーストラリア

2 調査内容

(1) 調査対象

全国の高等学校、中等教育学校の後期課程、特別支援学校の高等部

(2) 調査項目

【派遣】

- ①高校生の外国への研修旅行（3か月未満）について
- ②高校生の留学（3か月以上）について
- ③高校生の外国への修学旅行について

【受入れ】

- ④高等学校等における外国からの研修旅行生（3か月未満）の受入れについて
- ⑤高等学校等における外国人留学生（3か月以上）の受入れについて
- ⑥高等学校等における学校訪問を伴う外国からの教育旅行の受入れについて

【その他】

- ⑦姉妹校提携について
- ⑧高等学校等における英語以外の外国語科目の開設状況について
- ⑨高校生の留学支援または留学環境整備に関する都道府県の取組について

(3) 調査対象期間

平成29年度。ただし、姉妹校提携（上記2(2)⑦）、外国語科目の開設状況（上記2(2)⑧）については平成30年5月1日現在。

<担当> 総合教育政策局教育改革・国際課
 国際調整企画官 大川 晃平（内線2645）
 国際理解教育専門官 塚田 昌毅（内線2637）
 国際理解教育係長 飯名 由梨（内線3487）
 電話：03-5253-4111（代表）
 03-6734-3562（直通）

平成 29 年度高等学校等における国際交流等の状況について

文部科学省総合教育政策局教育改革・国際課

文部科学省では、平成 29 年度の高等学校、中等教育学校後期課程、特別支援学校高等部(以下「高等学校等」という。)における国際交流等の状況について調査を行った。この調査は、昭和 61 年度から隔年で実施しており、今回は 16 回目にあたる。

その概要は以下のとおりである。

I 調査項目

【派遣について】

- 1 高校生の外国への研修旅行(3 か月未満)について
- 2 高校生の留学(3 か月以上)について
- 3 高校生の外国への修学旅行について

【受入れについて】

- 4 高等学校等における外国からの研修旅行生(3 か月未満)の受入れについて
- 5 高等学校等における外国人留学生(3 か月以上)の受入れについて
- 6 高等学校等における学校訪問を伴う外国からの教育旅行の受入れについて

【その他】

- 7 姉妹校提携について(平成 30 年 5 月 1 日現在)
- 8 高等学校等における英語以外の外国語科目の開設状況について(平成 30 年 5 月 1 日現在)
- 9 高校生の留学支援または留学環境整備に関する都道府県の取組について

II 調査結果の概要

1 高校生の外国への研修旅行(3 か月未満)について

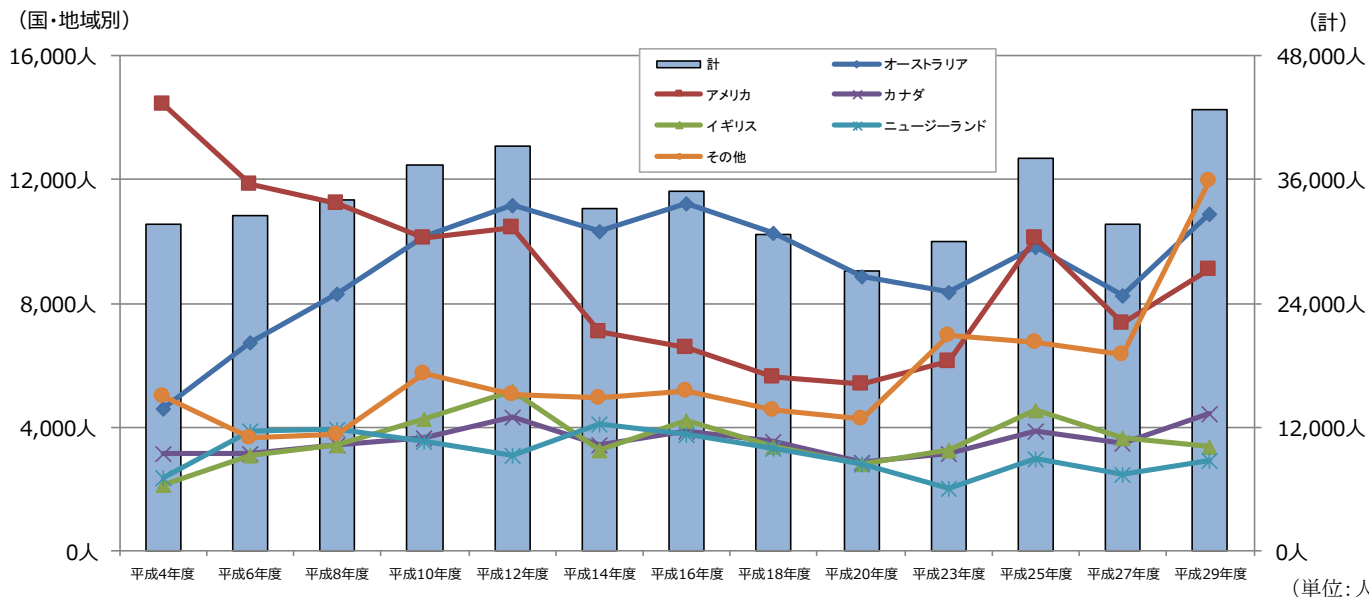
外国への研修旅行(※)に派遣された高校生は 42,793 人(11,148 人増)。また高校生を派遣した学校数は延べ 4,719 校。行先は 55 か国・地域にわたり、最も多いのはオーストラリア(10,888 人)、次いでアメリカ(9,123 人)、カナダ(4,438 人)、イギリス(3,395 人)、ニュージーランド(2,959 人)である。

(※)外国への研修旅行：語学等の研修や国際交流等のために外国の高等学校や語学研修所等において学習したり、または交流事業等に参加したりすることを目的とする3か月未満の旅行を指す。

	学校数 (実数)	研修先 国・地域数 (※)	オーストラリア	アメリカ	カナダ	イギリス	ニュージーランド	その他	計 (延べ数)
公立	1,483校	48か国・地域	5,992人 (527校)	4,639人 (618校)	1,525人 (249校)	1,085人 (154校)	1,235人 (125校)	6,569人 (1,254校)	21,045人 (2,927校)
私立	780校	44か国・地域	4,794人 (368校)	4,429人 (317校)	2,811人 (193校)	2,259人 (136校)	1,721人 (185校)	5,120人 (511校)	21,134人 (1,710校)
国立	23校	23か国・地域	102人 (7校)	55人 (11校)	102人 (9校)	51人 (7校)	3人 (2校)	301人 (46校)	614人 (82校)
合計	2,286校	55か国・地域	10,888人 (902校)	9,123人 (946校)	4,438人 (451校)	3,395人 (297校)	2,959人 (312校)	11,990人 (1,811校)	42,793人 (4,719校)

◆研修国・地域別生徒数の推移

(国・地域別)



	平成4年度	平成6年度	平成8年度	平成10年度	平成12年度	平成14年度	平成16年度	平成18年度	平成20年度	平成23年度	平成25年度	平成27年度	平成29年度
オーストラリア	4,624	6,767	8,290	10,164	11,188	10,319	11,220	10,261	8,887	8,380	9,819	8,262	10,888
アメリカ	14,428	11,842	11,261	10,103	10,461	7,078	6,575	5,648	5,400	6,111	10,100	7,381	9,123
カナダ	3,154	3,142	3,415	3,660	4,355	3,464	3,874	3,572	2,896	3,157	3,914	3,488	4,438
イギリス	2,144	3,129	3,443	4,254	5,149	3,293	4,220	3,388	2,809	3,277	4,568	3,644	3,395
ニュージーランド	2,352	3,898	3,918	3,535	3,095	4,112	3,797	3,318	2,838	2,059	3,009	2,508	2,959
その他	4,986	3,687	3,783	5,710	5,062	4,974	5,199	4,569	4,304	6,969	6,742	6,362	11,990
計	31,688	32,465	34,110	37,426	39,310	33,240	34,885	30,756	27,134	29,953	38,152	31,645	42,793

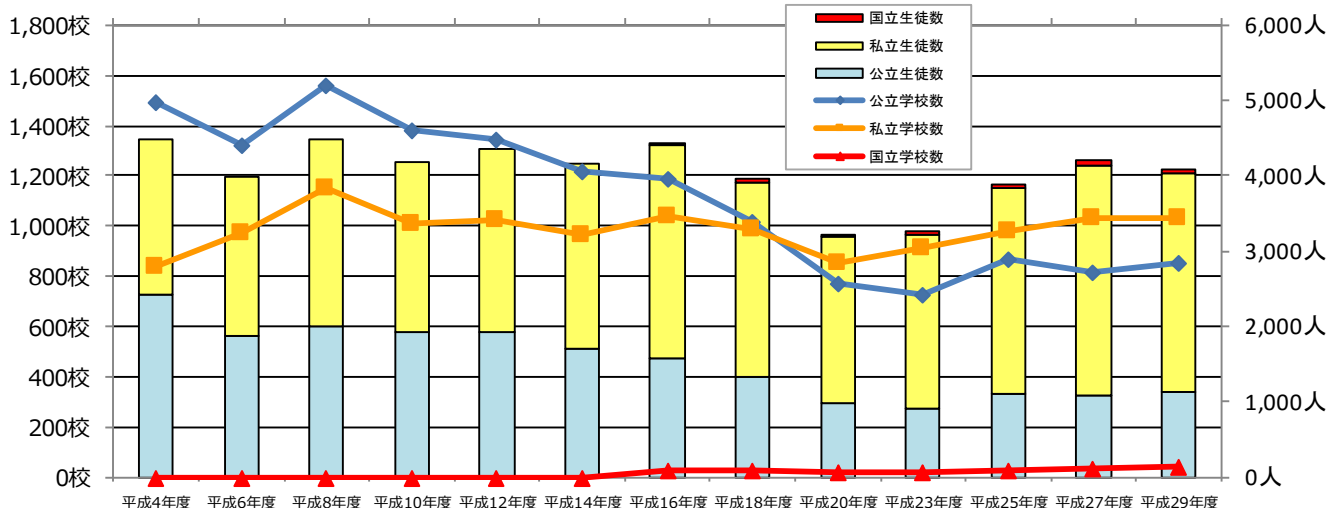
(注) 研修旅行生数は延べ数であり、同一の生徒が複数の国・地域に研修旅行している場合は、それぞれの国・地域に集計。

2 高校生の留学(3か月以上)について

外国の高等学校等に留学した高校生は4,076人(121人減)。また高校生を派遣した学校数は延べ1,918校。先行は39か国・地域にわたり、最も多いのはアメリカ(1,151人)、次いでカナダ(937人)、ニュージーランド(704人)、オーストラリア(522人)である。

	学校数 (実数)	留学先 国・地域数 (※)	アメリカ	カナダ	ニュージーランド	オーストラリア	その他	計 (延べ数)
公立	566校	36か国・地域	439人 (257校)	121人 (105校)	55人 (47校)	151人 (95校)	363人 (347校)	1,129人 (851校)
私立	517校	39か国・地域	689人 (263校)	806人 (200校)	647人 (148校)	371人 (110校)	384人 (308校)	2,897人 (1,029校)
国立	16校	14か国・地域	23人 (11校)	10人 (10校)	2人 (2校)	0人 (0校)	15人 (15校)	50人 (38校)
合計	1,099校	39か国・地域	1,151人 (531校)	937人 (315校)	704人 (197校)	522人 (205校)	762人 (670校)	4,076人 (1,918校)

◆派遣学校数・生徒数の推移



(単位:校)

	平成4年度	平成6年度	平成8年度	平成10年度	平成12年度	平成14年度	平成16年度	平成18年度	平成20年度	平成23年度	平成25年度	平成27年度	平成29年度
公立学校数	1,496	1,323	1,558	1,382	1,347	1,215	1,185	1,018	773	725	871	816	851
私立学校数	839	972	1,149	1,008	1,024	967	1,039	986	854	910	979	1,035	1,029
国立学校数	-	-	-	-	-	-	24	27	16	22	29	37	38
学校数合計	2,335	2,295	2,707	2,390	2,371	2,182	2,248	2,031	1,643	1,657	1,879	1,888	1,918

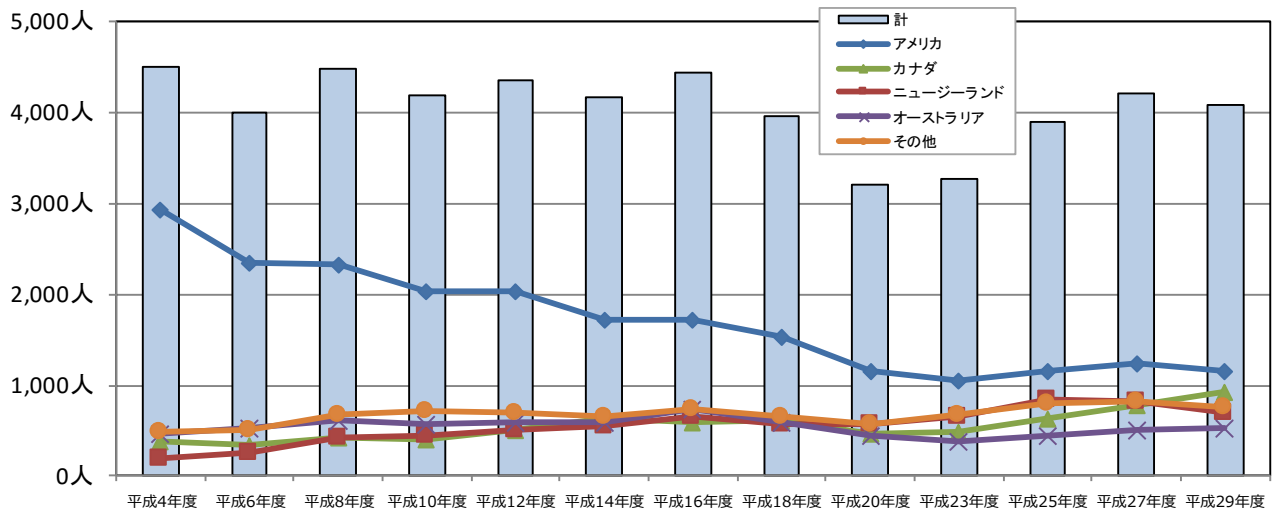
(単位:人)

公立生徒数	2,434	1,880	2,009	1,919	1,915	1,702	1,583	1,330	990	918	1,104	1,083	1,129
私立生徒数	2,053	2,118	2,472	2,267	2,443	2,458	2,821	2,583	2,200	2,308	2,742	3,056	2,897
国立生徒数	-	-	-	-	-	-	37	41	18	31	51	58	50
生徒数合計	4,487	3,998	4,481	4,186	4,358	4,160	4,441	3,954	3,208	3,257	3,897	4,197	4,076

(注1) 学校数は延べ数であり、同一の学校から複数の生徒がそれぞれ別の国・地域に留学している場合は、それぞれの国・地域に集計。

(注2) 留学生生徒数は延べ数であり、同一の生徒が複数の国・地域に留学している場合は、それぞれの国・地域に集計。

◆留学先国・地域別生徒数の推移



(単位:人)

	平成4年度	平成6年度	平成8年度	平成10年度	平成12年度	平成14年度	平成16年度	平成18年度	平成20年度	平成23年度	平成25年度	平成27年度	平成29年度
アメリカ	2,939	2,346	2,328	2,043	2,032	1,727	1,727	1,524	1,158	1,046	1,156	1,245	1,151
カナダ	391	346	424	408	519	635	586	619	463	495	642	791	937
ニュージーランド	206	261	424	446	508	544	646	563	582	654	847	833	704
オーストラリア	468	529	621	565	598	592	741	600	438	386	454	515	522
その他	483	516	684	724	701	662	741	648	567	676	798	813	762
計	4,487	3,998	4,481	4,186	4,358	4,160	4,441	3,954	3,208	3,257	3,897	4,197	4,076

※平成4年～14年は私立及び公立のみ調査対象としている。

(注) 留学生生徒数は延べ数であり、同一の生徒が複数の国・地域に留学している場合は、それぞれの国・地域に集計。

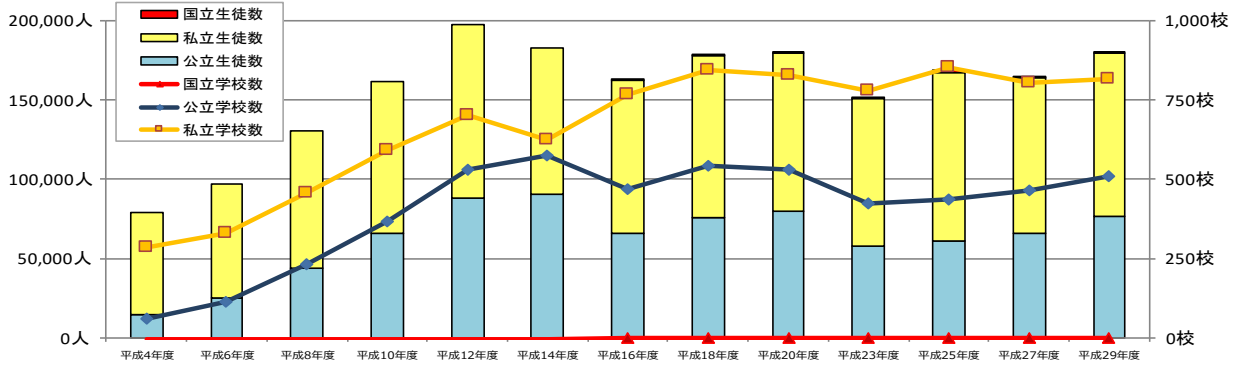
3 高校生の外国への修学旅行について

修学旅行で外国を訪れた高校生は179,910人(14,981人増)、実施校は延べ1,337校。

先行は34か国・地域にわたり、最も多いのは台湾(332校・53,603人)、次いでアメリカ(208校・28,335人)、シンガポール(192校・27,015人)、オーストラリア(158校・22,028人)、マレーシア(97校・12,975人)である。

	学校数 (実数)	旅行先 国・地域数 (※)	台湾	アメリカ	シンガポール	オーストラリア	マレーシア	その他	計 (延べ数)
公立	415校	21か国・地域	39,134人 (215校)	6,137人 (53校)	12,344人 (89校)	3,203人 (30校)	7,811人 (59校)	7,829人 (65校)	76,458人 (511校)
私立	528校	33か国・地域	14,229人 (115校)	22,192人 (154校)	14,671人 (103校)	18,648人 (127校)	5,164人 (38校)	27,634人 (280校)	102,538人 (817校)
国立	9校	7か国・地域	240人 (2校)	6人 (1校)	0人 (0校)	177人 (1校)	0人 (0校)	491人 (5校)	914人 (9校)
合計	952校	34か国・地域	53,603人 (332校)	28,335人 (208校)	27,015人 (192校)	22,028人 (158校)	12,975人 (97校)	35,954人 (350校)	179,910人 (1,337校)

◆実施学校数・生徒数の推移



(単位:校)

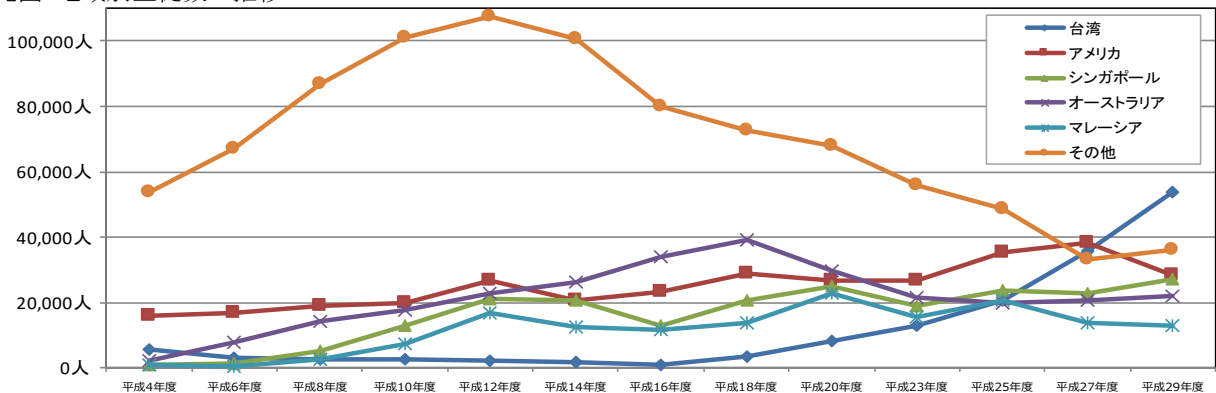
	平成4年度	平成6年度	平成8年度	平成10年度	平成12年度	平成14年度	平成16年度	平成18年度	平成20年度	平成23年度	平成25年度	平成27年度	平成29年度
公立学校数	63	114	233	367	531	573	468	541	529	424	437	463	511
私立学校数	286	330	455	589	701	623	767	843	828	779	852	803	817
国立学校数	-	-	-	-	-	-	5	4	2	4	11	13	9
学校数合計	349	444	688	956	1,232	1,196	1,240	1,388	1,359	1,207	1,300	1,279	1,337

(単位:人)

	平成4年度	平成6年度	平成8年度	平成10年度	平成12年度	平成14年度	平成16年度	平成18年度	平成20年度	平成23年度	平成25年度	平成27年度	平成29年度
公立生徒数	14,345	25,251	43,617	65,854	87,768	90,867	65,716	75,583	79,559	57,701	60,843	65,999	76,458
私立生徒数	64,987	71,421	87,052	95,584	109,203	92,119	96,583	102,167	100,014	93,142	106,500	97,854	102,538
国立生徒数	-	-	-	-	-	-	866	573	360	576	1,325	1,076	914
生徒数合計	79,332	96,672	130,669	161,438	196,971	182,986	163,165	178,323	179,933	151,419	168,668	164,929	179,910

(注) 学校数・参加者数は延べ数であり、同一の高等学校(生徒)が複数の国・地域を訪れる修学旅行へ行った場合、それぞれの行き先国・地域に集計。

◆先行国・地域別生徒数の推移



(単位:人)

	平成4年度	平成6年度	平成8年度	平成10年度	平成12年度	平成14年度	平成16年度	平成18年度	平成20年度	平成23年度	平成25年度	平成27年度	平成29年度
台湾	5,450	2,931	2,641	2,644	2,225	1,903	1,108	3,622	8,024	12,762	20,829	35,775	53,603
アメリカ	16,150	16,987	18,955	20,017	26,738	20,640	23,333	28,754	26,752	26,576	35,168	38,453	28,335
シンガポール	841	1,231	5,241	12,774	20,946	20,867	12,812	20,541	24,883	18,977	23,571	23,034	27,015
オーストラリア	2,309	7,906	14,239	17,642	22,769	26,114	34,125	38,990	29,662	21,557	19,755	20,485	22,028
マレーシア	734	518	2,561	7,267	16,643	12,673	11,637	13,636	22,857	15,695	20,614	13,945	12,975
その他	53,848	67,099	87,032	101,094	107,650	100,789	80,150	72,780	67,755	55,852	48,731	33,237	35,954
計	79,332	96,672	130,669	161,438	196,971	182,986	163,165	178,323	179,933	151,419	168,668	164,929	179,910

※平成4年～14年は私立及び公立のみ調査対象としている。

(注) 参加者数は延べ数であり、同一の高等学校(生徒)が複数の国・地域を訪れる修学旅行へ行った場合、それぞれの行き先国・地域に集計。

4 高等学校等における外国からの研修旅行生(3か月未満)の受入れについて

日本の高等学校が受け入れた外国からの研修旅行生(※)は、延べ3,448人。

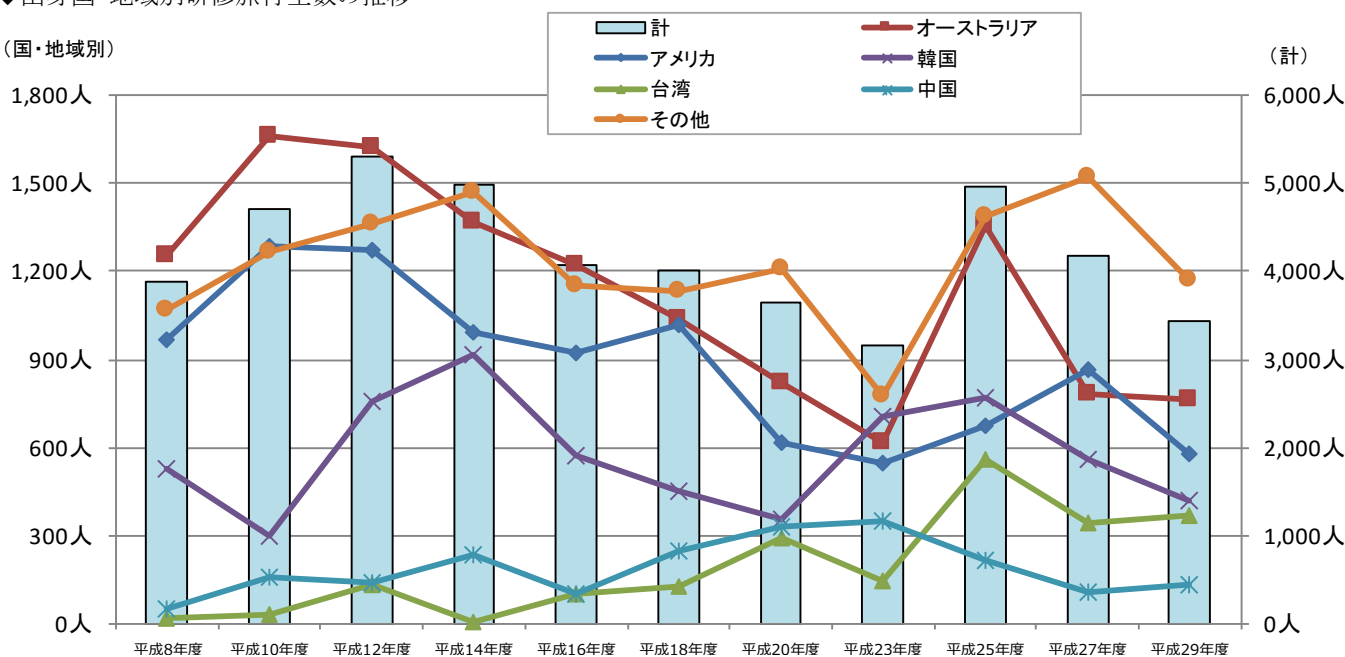
研修旅行生の出身国・地域は47か国・地域にわたり、出身国・地域別で最も多いのはオーストラリア(764人)、アメリカ(582人)、韓国(422人)、台湾(369人)、中国(138人)である。

(※)外国からの研修旅行生の受入れ：語学等の研修や国際交流等のために、外国からの高校生等を3か月未満の期間において我が国の高等学校等に受け入れることをいう。

	学校数 (実数)	出身国 国・地域数 (※)	オーストラリア	アメリカ	韓国	台湾	中国	その他	計 (延べ数)
公立	303校	39か国・地域	214人 (48校)	393人 (119校)	226人 (23校)	260人 (20校)	19人 (3校)	500人 (164校)	1,612人 (377校)
私立	219校	40か国・地域	547人 (89校)	188人 (45校)	196人 (21校)	109人 (11校)	98人 (12校)	650人 (156校)	1,788人 (334校)
国立	8校	9か国・地域	3人 (1校)	1人 (1校)	0人 (0校)	0人 (0校)	21人 (2校)	23人 (7校)	48人 (11校)
合計	530校	47か国・地域	764人 (138校)	582人 (165校)	422人 (44校)	369人 (31校)	138人 (17校)	1,173人 (327校)	3,448人 (722校)

◆出身国・地域別研修旅行生数の推移

(国・地域別)



(単位：人)

	平成8年度	平成10年度	平成12年度	平成14年度	平成16年度	平成18年度	平成20年度	平成23年度	平成25年度	平成27年度	平成29年度
オーストラリア	1,252	1,661	1,624	1,366	1,223	1,036	824	621	1,354	785	764
アメリカ	967	1,287	1,273	991	924	1,017	617	547	675	863	582
韓国	531	298	760	914	573	452	359	709	772	559	422
台湾	19	35	138	9	101	131	297	146	559	347	369
中国	54	158	140	238	102	249	335	354	220	109	138
その他	1,070	1,269	1,361	1,468	1,153	1,130	1,209	775	1,386	1,523	1,173
計	3,893	4,708	5,296	4,986	4,076	4,015	3,641	3,152	4,966	4,186	3,448

※平成8年～14年は私立及び公立のみ調査対象としている。

(注) 受入者数は延べ数であり、同一の学校に複数の国・地域から研修旅行生を受入れた場合は、それぞれの国・地域に集計。

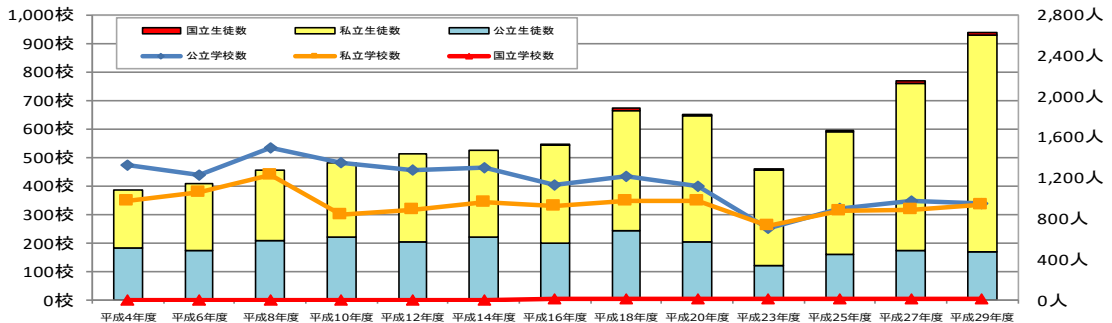
5 高等学校等における外国人留学生(3か月以上)の受入れについて

日本の高等学校が受け入れた外国人留学生は、延べ2,621人。

研修旅行生の出身国・地域は 55 개국・地域にわたり、出身国・地域別で最も多いのは中国(1,215人)、タイ(198人)、アメリカ(144人)、韓国(137人)、ドイツ(118人)である。

	学校数 (実数)	出身国 国・地域数 (※)	中国	タイ	アメリカ	韓国	ドイツ	その他	計 (延べ数)
公立	340校	41か国・地域	27人 (23校)	36人 (36校)	80人 (74校)	7人 (7校)	70人 (65校)	257人 (248校)	477人 (453校)
私立	337校	47か国・地域	1,187人 (84校)	160人 (50校)	61人 (56校)	130人 (37校)	48人 (44校)	539人 (330校)	2,125人 (601校)
国立	8校	12か国・地域	1人 (1校)	2人 (2校)	3人 (2校)	0人 (0校)	0人 (0校)	13人 (12校)	19人 (17校)
合計	685校	55か国・地域	1,215人 (108校)	198人 (88校)	144人 (132校)	137人 (44校)	118人 (109校)	809人 (590校)	2,621人 (1,071校)

◆受入学校数・留学生数の推移



(単位:校)

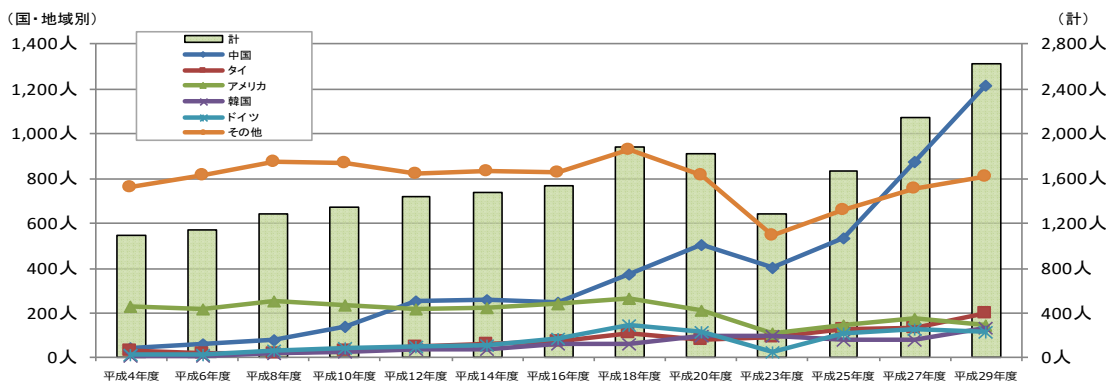
	平成4年度	平成6年度	平成8年度	平成10年度	平成12年度	平成14年度	平成16年度	平成18年度	平成20年度	平成23年度	平成25年度	平成27年度	平成29年度
公立学校数	476	439	533	484	455	467	405	434	400	253	322	350	340
私立学校数	348	379	439	301	317	346	331	348	348	263	312	318	337
国立学校数	-	-	-	-	-	-	6	7	7	4	8	7	8
学校数合計	824	818	972	785	772	813	742	789	755	520	642	675	685

(単位:人)

	平成4年度	平成6年度	平成8年度	平成10年度	平成12年度	平成14年度	平成16年度	平成18年度	平成20年度	平成23年度	平成25年度	平成27年度	平成29年度
公立生徒数	516	491	591	623	581	627	568	687	569	349	449	490	477
私立生徒数	573	652	689	727	853	851	950	1,179	1,247	925	1,204	1,643	2,125
国立生徒数	-	-	-	-	-	-	21	18	8	9	12	14	19
生徒数合計	1,089	1,143	1,280	1,350	1,434	1,478	1,539	1,884	1,824	1,283	1,665	2,147	2,621

(注) 学校数は実数。受入者数は延べ数。

◆出身国・地域別留学生数の推移



(単位:人)

	平成4年度	平成6年度	平成8年度	平成10年度	平成12年度	平成14年度	平成16年度	平成18年度	平成20年度	平成23年度	平成25年度	平成27年度	平成29年度
中国	43	65	79	140	252	262	247	371	504	405	536	873	1,215
タイ	31	19	22	35	51	63	75	109	80	94	127	134	198
アメリカ	228	219	256	238	216	224	240	267	210	112	149	173	144
韓国	9	7	19	25	40	41	64	61	96	97	82	81	137
ドイツ	17	17	31	45	53	54	86	144	118	29	109	131	118
その他	761	816	873	867	822	834	827	932	816	546	662	755	809
計	1,089	1,143	1,280	1,350	1,434	1,478	1,539	1,884	1,824	1,283	1,665	2,147	2,621

※平成4年～14年は私立及び公立のみ調査対象としている。

(注) 受入者数は延べ数であり、同一の学校に複数の国・地域から留学生を受入れた場合は、それぞれの国・地域に集計。

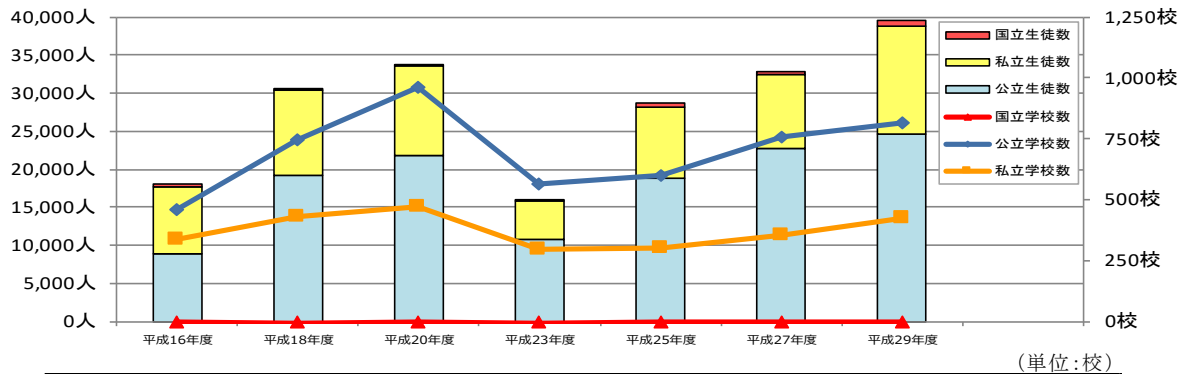
6 高等学校等における学校訪問を伴う外国からの教育旅行の受入れについて

外国からの教育旅行(引率者と生徒で構成される団体等で学校を訪問したものを指し、研修旅行・留学など個人的なものは除く)を受け入れた高等学校等は、延べ1,846校であり、訪問した生徒は39,531人である。

訪問者の国・地域は54か国・地域にわたり、最も多いのは台湾(401校・13,392人)、次いで韓国(237校・5,774人)、中国(166校・4,127人)、アメリカ(265校・3,844人)、オーストラリア(215校・3,647人)である。

	学校数 (実数)	訪問者の 国・地域数 (※)	台湾	韓国	中国	アメリカ	オーストラリア	その他	計 (延べ数)
公立	814校	48か国・地域	10,247人 (310校)	3,312人 (153校)	2,725人 (110校)	2,111人 (155校)	1,588人 (98校)	4,623人 (305校)	24,606人 (1,131校)
私立	426校	37か国・地域	3,006人 (85校)	2,330人 (79校)	1,324人 (52校)	1,658人 (105校)	2,059人 (117校)	3,770人 (232校)	14,147人 (670校)
国立	16校	19か国・地域	139人 (6校)	132人 (5校)	78人 (4校)	75人 (5校)	0人 (0校)	354人 (25校)	778人 (45校)
合計	1,256校	54か国・地域	13,392人 (401校)	5,774人 (237校)	4,127人 (166校)	3,844人 (265校)	3,647人 (215校)	8,747人 (562校)	39,531人 (1,846校)

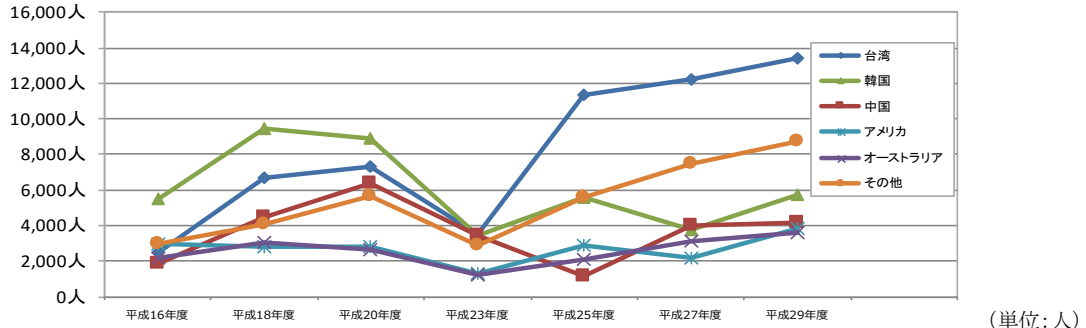
◆実施学校数・訪問者数の推移



(単位: 人)

	平成16年度	平成18年度	平成20年度	平成23年度	平成25年度	平成27年度	平成29年度
公立生徒数	8,829	19,182	21,765	10,813	18,800	22,701	24,606
私立生徒数	8,914	11,181	11,850	4,990	9,414	9,670	14,147
国立生徒数	234	162	145	113	449	430	778
生徒数合計	17,977	30,525	33,760	15,916	28,663	32,801	39,531

◆国・地域別訪問者数の推移



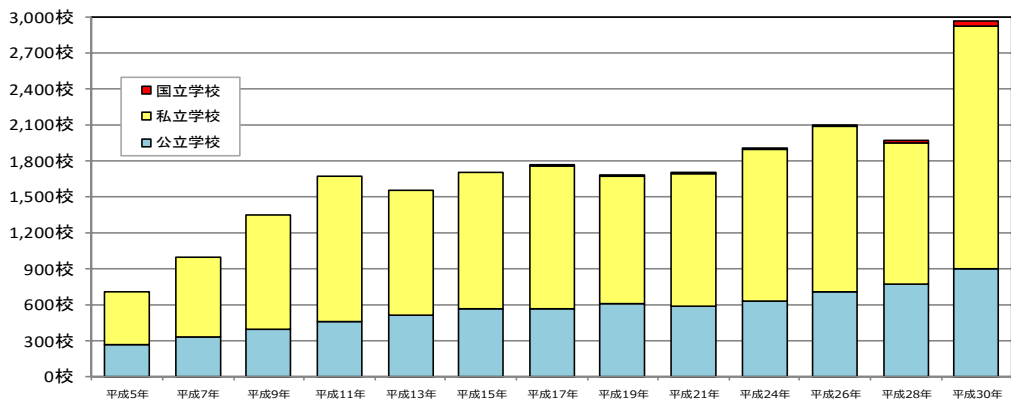
(注) 訪問者数は延べ数であり、同一の団体が複数の学校を訪問した場合、それぞれの学校の訪問数に集計。

7 姉妹校提携について(平成30年5月1日現在)

外国の学校と姉妹校提携を結んでいる高等学校等は、1,219校(110校増)。提携先は45か国・地域にわたり、国・地域別で最も多いのはオーストラリア(553校)、次いでアメリカ(424校)、カナダ(315校)、韓国(309校)、ニュージーランド(299校)である。

	学校数 (実数)	連携先 国・地域数 (※)	オーストラリア	アメリカ	カナダ	韓国	ニュージーランド	その他	計 (延べ数)
公立	660校	30か国・地域	189校	170校	28校	137校	46校	334校	904校
私立	539校	43か国・地域	363校	250校	285校	166校	253校	705校	2,022校
国立	20校	13か国・地域	1校	4校	2校	6校	0校	29校	42校
合計	1,219校	45か国・地域	553校	424校	315校	309校	299校	1,068校	2,968校

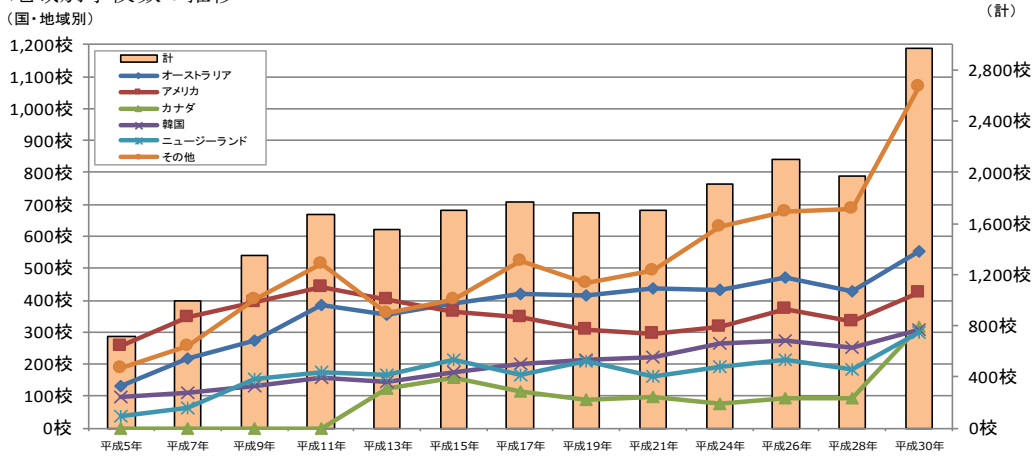
◆提携学校数の推移



	平成5年	平成7年	平成9年	平成11年	平成13年	平成15年	平成17年	平成19年	平成21年	平成24年	平成26年	平成28年	平成30年
公立学校	267	334	402	461	513	571	567	612	596	637	710	771	904
私立学校	445	663	950	1,212	1,041	1,136	1,191	1,067	1,099	1,260	1,379	1,182	2,022
国立学校	-	-	-	-	-	-	9	6	6	12	13	24	42
計	712	997	1,352	1,673	1,554	1,707	1,767	1,685	1,701	1,909	2,102	1,977	2,968

(注) 学校数は延べ数であり、同一の学校が複数の国・地域と提携している場合は、それぞれの国・地域に集計。

◆提携先の国・地域別学校数の推移



	平成5年	平成7年	平成9年	平成11年	平成13年	平成15年	平成17年	平成19年	平成21年	平成24年	平成26年	平成28年	平成30年
オーストラリア	131	219	275	387	355	391	418	414	436	431	473	429	553
アメリカ	258	347	393	441	403	364	345	309	295	317	372	335	424
カナダ	-	-	-	-	124	158	115	87	95	76	92	91	315
韓国	97	111	132	156	145	176	200	215	221	263	274	253	309
ニュージーランド	39	62	151	176	166	215	165	208	162	191	213	182	299
その他	187	258	401	513	361	403	524	452	492	631	678	687	1,068
計	712	997	1,352	1,673	1,554	1,707	1,767	1,685	1,701	1,909	2,102	1,977	2,968

※平成5年～15年は私立及び公立のみ調査対象としている。

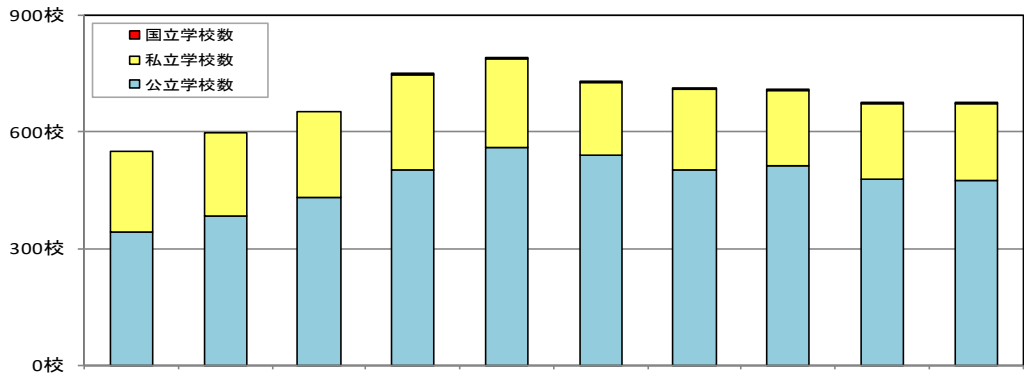
(注) 学校数は延べ数であり、同一の学校が複数の国・地域と提携している場合は、それぞれの国・地域に集計。

8 高等学校等における英語以外の外国語科目の開設状況について(平成30年5月1日現在)

英語以外の外国語の科目を設置している高等学校等は677校(前回同)。言語数は18言語で、言語別に最も多いのは中国語(497校・履修者数19,637人)、次いで韓国・朝鮮語(342校・履修者数11,265人)、フランス語(201校・履修者数6,782人)、スペイン語(96校・履修者数2,863人)、ドイツ語(96校・履修者数2,860人)である。

	学校数 (実数)	言語数	中国語	韓国・朝鮮語	フランス語	スペイン語	ドイツ語	その他	計 (延べ数)
公立	476校	16言語	12,204人 (373校)	8,542人 (270校)	2,892人 (117校)	2,031人 (70校)	1,177人 (53校)	823人 (51校)	27,669人 (934校)
私立	198校	14言語	7,387人 (122校)	2,708人 (71校)	3,839人 (82校)	778人 (25校)	1,634人 (41校)	488人 (17校)	16,834人 (358校)
国立	3校	6言語	46人 (2校)	15人 (1校)	51人 (2校)	54人 (1校)	49人 (2校)	35人 (1校)	250人 (9校)
合計	677校	18言語	19,637人 (497校)	11,265人 (342校)	6,782人 (201校)	2,863人 (96校)	2,860人 (96校)	1,346人 (69校)	44,753人 (1,301校)

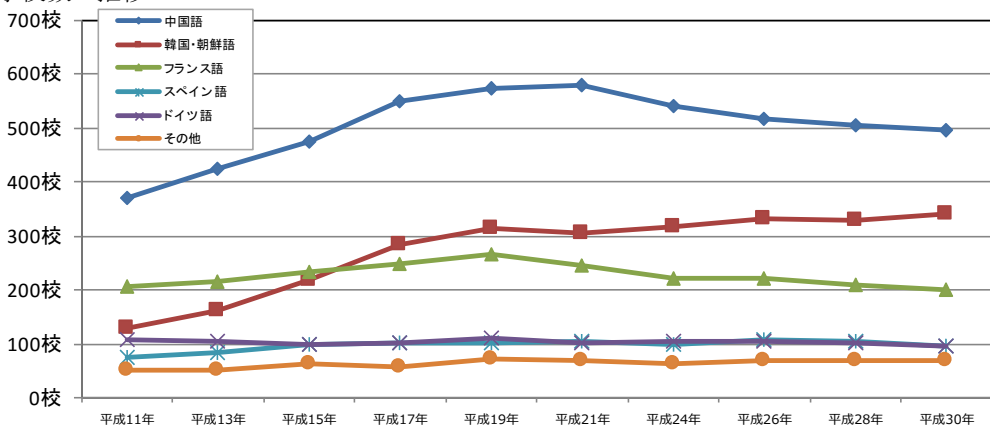
◆開設学校数の推移



	平成11年	平成13年	平成15年	平成17年	平成19年	平成21年	平成24年	平成26年	平成28年	平成30年
公立学校数	343	382	432	504	561	540	502	512	478	476
私立学校数	208	216	221	244	227	189	209	194	196	198
国立学校数	-	-	-	2	2	2	2	2	3	3
開設学校数	551	598	653	750	790	731	713	708	677	677

(注) 開設学校数は実数。

◆言語別の開設学校数の推移



	平成11年	平成13年	平成15年	平成17年	平成19年	平成21年	平成24年	平成26年	平成28年	平成30年
中国語	372	424	475	549	574	580	542	517	504	497
韓国・朝鮮語	131	163	219	284	313	306	318	333	328	342
フランス語	206	215	235	248	268	246	222	223	209	201
スペイン語	76	84	101	104	103	107	100	109	107	96
ドイツ語	109	107	100	103	111	103	106	107	102	96
その他	53	53	64	59	74	71	64	71	69	69
計	947	1,046	1,194	1,347	1,443	1,413	1,352	1,360	1,319	1,301

※平成11年～15年は私立及び公立のみ調査対象としている。

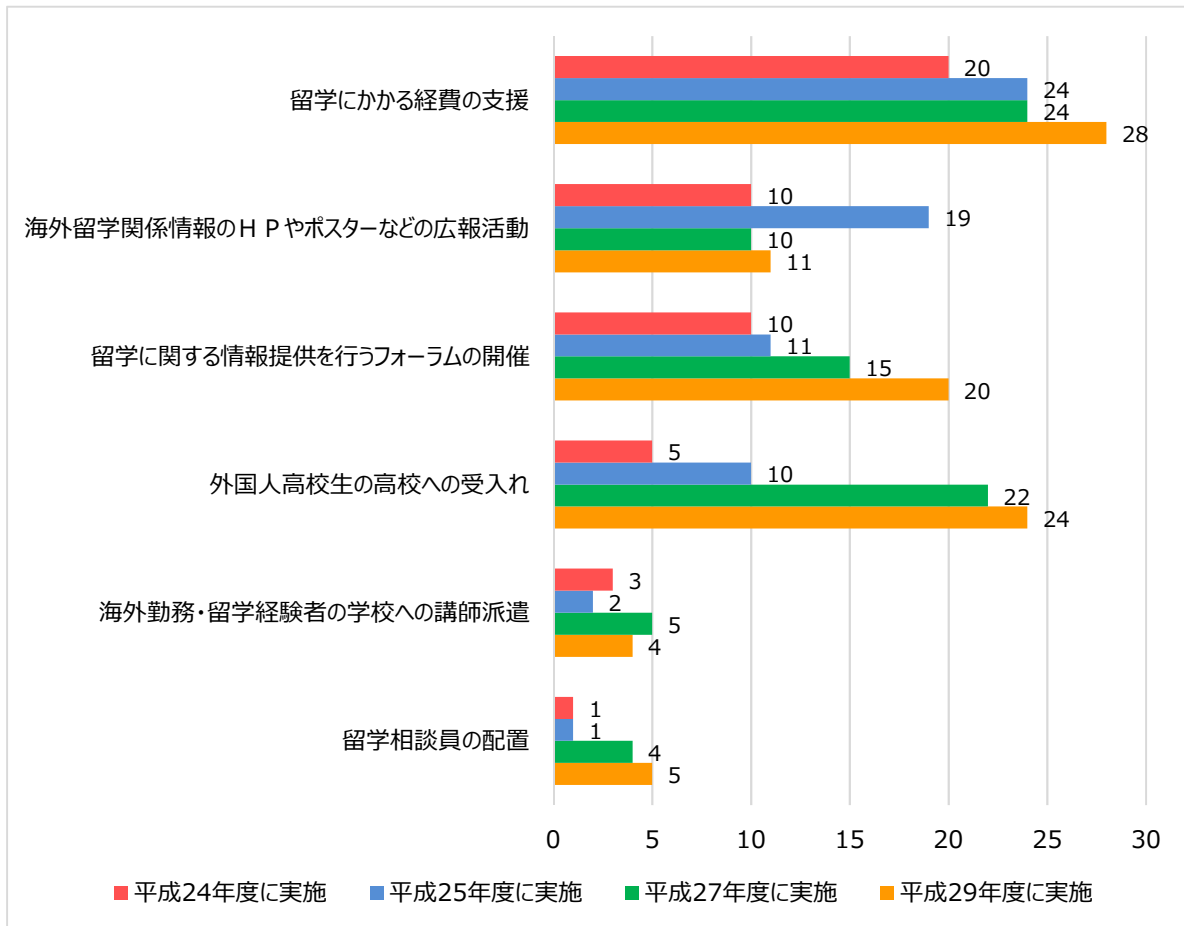
(注) 複数の言語の科目を開設している学校もあるため、開設学校数の計は延べ数であり、開設学校数(実数)を上回る。

9 高校生の留学支援または留学環境整備に関する都道府県の取組について

平成29年度に高校生の留学支援または留学環境整備に関する取組を実施したのは46都道府県あり、全体の約85%となっている。

取組内容は、「留学にかかる経費の支援」が最も多く、次いで「外国人高校生の高校への受入れ」となっている。

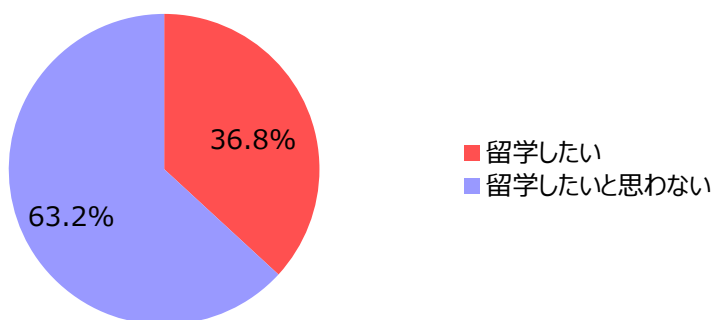
	取組を行った都道府県数(実数)	都道府県の独自の取組内容						
		留学にかかる経費の支援	海外留学関係情報のHPやポスター等の広報活動	留学に関する情報提供を行うフォーラムの開催	外国人高校生の高校への受入れ	海外勤務・留学経験者の学校への講師派遣	留学相談員の配置	その他
平成24年度	39	20	10	10	5	3	1	5
平成25年度	42	24	19	11	10	2	1	7
平成27年度	43	24	10	15	22	5	4	-
平成29年度	46	28	11	20	24	4	5	9



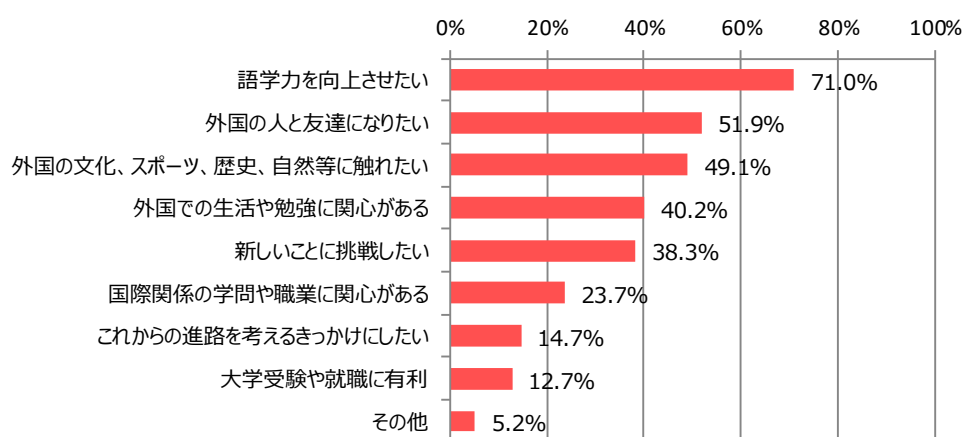
(参考) 高校生の留学に対する意識について

各高等学校等において任意の3クラスを無作為に抽出し、生徒 526,324 人を対象に留学に対する意識調査を行った。概要は以下のとおり。

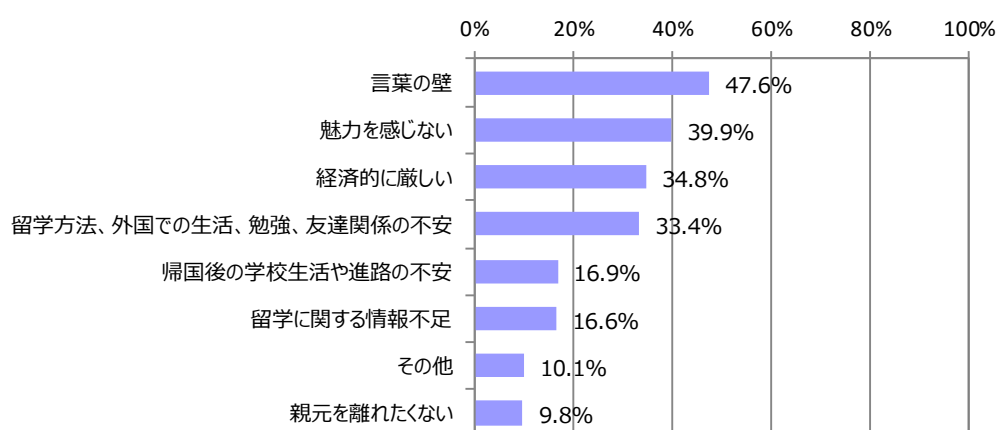
1. 海外に留学したいと思うか？



2. 海外に留学したい理由は何か？



3. 海外に留学したいと思わない理由は何か？



1 高校生の外国への研修旅行（3か月未満）について

順位	研修旅行先 国・地域	公立		私立		国立		計	
		学校数	生徒数	学校数	生徒数	学校数	生徒数	学校数	生徒数
1	オーストラリア	527	5,992	368	4,794	7	102	902	10,888
2	アメリカ	618	4,639	317	4,429	11	55	946	9,123
3	カナダ	249	1,525	193	2,811	9	102	451	4,438
4	イギリス	154	1,085	136	2,259	7	51	297	3,395
5	ニュージーランド	125	1,235	185	1,721	2	3	312	2,959
6	台湾	181	1,609	46	724	5	57	232	2,390
7	シンガポール	100	982	27	515	1	10	128	1,507
8	フィリピン	114	435	83	899	6	14	203	1,348
9	韓国	133	679	60	537	3	17	196	1,233
10	マレーシア	87	563	17	166	2	9	106	738
11	中国	117	374	26	312	5	41	148	727
12	ベトナム	54	327	35	293	1	5	90	625
13	タイ	54	216	31	243	5	53	90	512
14	カンボジア	43	143	18	211	2	40	63	394
15	ドイツ	60	250	16	89	4	4	80	343
16	イタリア	15	139	8	85	0	0	23	224
17	オーストリア	12	112	12	87	0	0	24	199
18	インドネシア	18	78	7	52	3	24	28	154
19	フランス	35	67	16	72	1	10	52	149
20	オランダ	23	44	3	34	0	0	26	78
21	フィンランド	10	14	10	45	0	0	20	59
22	ラオス	12	14	2	41	0	0	14	55
23	モンゴル	33	36	3	8	2	8	38	52
24	スペイン	6	15	3	27	0	0	9	42
24	ロシア	7	21	3	21	0	0	10	42
26	ハンガリー	3	40	0	0	0	0	3	40
27	ネパール	8	22	4	17	0	0	12	39
28	インド	3	14	3	24	0	0	6	38
29	スウェーデン	12	20	2	14	0	0	14	34
29	デンマーク	3	7	6	27	0	0	9	34
31	スリランカ	6	9	2	17	0	0	8	26
31	フィジー	9	10	4	15	1	1	14	26
33	スイス	10	15	6	9	1	1	17	25
34	モロッコ	2	21	0	0	0	0	2	21
35	ポーランド	4	5	2	15	0	0	6	20
36	チェコ	0	0	2	17	0	0	2	17
36	ブラジル	9	12	1	4	1	1	11	17
38	ミャンマー	3	4	1	10	0	0	4	14
39	ブータン	1	4	2	7	0	0	3	11
39	メキシコ	3	3	3	8	0	0	6	11
41	ノルウェー	1	10	0	0	0	0	1	10
42	ガーナ	3	3	1	1	1	1	5	5
43	アルゼンチン	4	4	0	0	0	0	4	4
43	ベルギー	0	0	1	4	0	0	1	4
43	リトアニア	0	0	1	4	0	0	1	4
43	ルーマニア	0	0	0	0	1	4	1	4
47	セネガル	0	0	1	3	0	0	1	3
48	ジャマイカ	2	2	0	0	0	0	2	2
48	ボリビア	1	2	0	0	0	0	1	2
50	アラブ首長国連邦	1	1	0	0	0	0	1	1
50	コートジボワール	1	1	0	0	0	0	1	1
50	バチカン	0	0	1	1	0	0	1	1
50	ペルー	1	1	0	0	0	0	1	1
50	モナコ	1	1	0	0	0	0	1	1
50	モルディブ	0	0	1	1	0	0	1	1
	その他	49	240	41	461	1	1	91	702
	合計	2,927	21,045	1,710	21,134	82	614	4,719	42,793
	派遣学校数実数	1,483		780		23		2,286	

※ 外国への研修旅行

語学等の研修や国際交流等のために外国の高等学校や語学研修所等において学習したり、また交流事業等に参加したりすることを目的とする3か月未満の旅行を指す。

(注1) 学校数は延べ数であり、同一の学校から複数の生徒がそれぞれ別の国・地域に研修旅行している場合は、それぞれの国・地域に集計。

(注2) 研修旅行生徒数は延べ数であり、同一の生徒が複数の国・地域に研修旅行している場合は、それぞれの国・地域に集計。

2 高校生の留学（3か月以上）について

順位	留学先 国・地域	公立		私立		国立		計	
		学校数	生徒数	学校数	生徒数	学校数	生徒数	学校数	生徒数
1	アメリカ	257	439	263	689	11	23	531	1,151
2	カナダ	105	121	200	806	10	10	315	937
3	ニュージーランド	47	55	148	647	2	2	197	704
4	オーストラリア	95	151	110	371	0	0	205	522
5	ドイツ	50	50	33	39	0	0	83	89
6	イギリス	13	15	24	55	3	3	40	73
7	フランス	33	36	33	34	0	0	66	70
8	イタリア	23	23	23	23	2	2	48	48
9	フィンランド	12	12	12	13	0	0	24	25
10	メキシコ	11	11	12	12	1	1	24	24
11	スイス	12	12	11	11	0	0	23	23
12	韓国	11	12	6	9	0	0	17	21
13	フィリピン	12	12	5	7	1	1	18	20
14	スペイン	8	8	11	11	0	0	19	19
14	ブラジル	7	7	11	11	1	1	19	19
16	フィジー	13	13	3	4	1	1	17	18
16	ベルギー	11	11	7	7	0	0	18	18
18	ハンガリー	7	7	10	10	0	0	17	17
19	台湾	6	6	9	10	0	0	15	16
20	オーストリア	5	5	7	10	0	0	12	15
20	中国	6	6	6	9	0	0	12	15
22	スウェーデン	9	10	4	4	0	0	13	14
23	タイ	5	6	6	7	0	0	11	13
24	オランダ	8	8	3	3	1	1	12	12
24	ロシア	9	9	3	3	0	0	12	12
26	デンマーク	4	4	6	6	1	1	11	11
27	インドネシア	6	6	2	2	2	2	10	10
27	チリ	4	4	5	5	1	1	10	10
27	ノルウェー	9	9	1	1	0	0	10	10
30	アルゼンチン	7	7	1	1	0	0	8	8
30	ポルトガル	5	5	3	3	0	0	8	8
32	インド	4	4	3	3	0	0	7	7
32	チェコ	4	4	3	3	0	0	7	7
32	マレーシア	4	4	3	3	0	0	7	7
35	シンガポール	0	0	5	5	0	0	5	5
36	ポーランド	2	2	1	1	1	1	4	4
37	パナマ	1	1	1	1	0	0	2	2
38	アラブ首長国連邦	0	0	1	1	0	0	1	1
38	ルーマニア	0	0	1	1	0	0	1	1
	その他	26	34	33	56	0	0	59	90
	合計	851	1,129	1,029	2,897	38	50	1,918	4,076
	学校数実数	566		517		16		1,099	

(注1) 学校数は延べ数であり、同一の学校から複数の生徒がそれぞれ別の国・地域に留学している場合は、それぞれの国・地域に集計。

(注2) 留學生徒数は延べ数であり、同一の生徒が複数の国・地域に留学している場合は、それぞれの国・地域に集計。

3 高校生の外国への修学旅行について

順位	行先国・地域	公立		私立		国立		計	
		学校数	参加者数	学校数	参加者数	学校数	参加者数	学校数	参加者数
1	台湾	215	39,134	115	14,229	2	240	332	53,603
2	アメリカ	53	6,137	154	22,192	1	6	208	28,335
3	シンガポール	89	12,344	103	14,671	0	0	192	27,015
4	オーストラリア	30	3,203	127	18,648	1	177	158	22,028
5	マレーシア	59	7,811	38	5,164	0	0	97	12,975
6	カナダ	11	888	63	8,946	2	294	76	10,128
7	ベトナム	15	3,340	25	2,672	0	0	40	6,012
8	ニュージーランド	2	441	26	2,916	0	0	28	3,357
9	中国	13	1,548	16	1,808	0	0	29	3,356
10	イギリス	1	35	21	2,577	1	41	23	2,653
11	韓国	4	541	17	961	1	35	22	1,537
12	イタリア	1	58	16	1,052	0	0	17	1,110
13	オーストリア	3	95	14	969	0	0	17	1,064
14	カンボジア	4	446	6	586	0	0	10	1,032
15	タイ	4	202	10	659	1	121	15	982
16	フィリピン	2	78	12	713	0	0	14	791
17	ドイツ	1	40	10	662	0	0	11	702
18	チェコ	1	39	6	622	0	0	7	661
19	フランス	1	38	8	462	0	0	9	500
20	インドネシア	1	14	3	450	0	0	4	464
21	フィンランド	0	0	4	275	0	0	4	275
22	スイス	0	0	4	199	0	0	4	199
23	インド	0	0	1	159	0	0	1	159
24	スペイン	0	0	1	90	0	0	1	90
25	スウェーデン	0	0	1	77	0	0	1	77
26	オランダ	0	0	1	54	0	0	1	54
27	デンマーク	0	0	2	52	0	0	2	52
28	ノルウェー	0	0	1	42	0	0	1	42
29	ポーランド	0	0	1	40	0	0	1	40
30	バチカン	0	0	1	28	0	0	1	28
31	ロシア	1	26	0	0	0	0	1	26
32	アラブ首長国連邦	0	0	1	20	0	0	1	20
33	ハンガリー	0	0	1	7	0	0	1	7
	その他	0	0	8	536	0	0	8	536
	計	511	76,458	817	102,538	9	914	1,337	179,910
	学校数実数	415		528		9		952	

(注) 参加者は延べ数であり、同一の高等学校（生徒）が複数の国・地域を訪れる修学旅行へ行った場合、それぞれの行き先国・地域に集計。

4 高等学校等における外国からの研修旅行生（3か月未満）の受入れについて

順位	出身国・地域	公立		私立		国立		計	
		学校数	生徒数	学校数	生徒数	学校数	生徒数	学校数	生徒数
1	オーストラリア	48	214	89	547	1	3	138	764
2	アメリカ	119	393	45	188	1	1	165	582
3	韓国	23	226	21	196	0	0	44	422
4	台湾	20	260	11	109	0	0	31	369
5	中国	3	19	12	98	2	21	17	138
6	タイ	20	74	13	47	1	5	34	126
7	ニュージーランド	8	50	18	63	0	0	26	113
8	インドネシア	4	43	2	58	1	5	7	106
9	カナダ	14	26	15	70	2	5	31	101
10	フランス	21	53	13	42	0	0	34	95
11	マレーシア	14	35	7	32	0	0	21	67
12	ドイツ	14	32	13	25	0	0	27	57
13	イギリス	5	40	4	13	1	1	10	54
14	インド	2	4	2	37	0	0	4	41
15	ベトナム	1	3	11	37	0	0	12	40
16	シンガポール	2	2	4	30	0	0	6	32
17	オランダ	2	18	1	10	0	0	3	28
18	チェコ	0	0	2	23	0	0	2	23
19	ブラジル	3	15	2	5	1	1	6	21
20	フィリピン	1	1	4	11	1	6	6	18
20	フィンランド	4	6	2	12	0	0	6	18
22	カンボジア	1	16	1	1	0	0	2	17
23	ミャンマー	1	1	1	15	0	0	2	16
24	オーストリア	3	4	2	9	0	0	5	13
24	ラオス	0	0	1	13	0	0	1	13
26	モンゴル	5	5	2	7	0	0	7	12
27	ポーランド	0	0	4	11	0	0	4	11
28	スウェーデン	4	5	4	5	0	0	8	10
29	メキシコ	3	8	1	1	0	0	4	9
30	イタリア	6	6	2	2	0	0	8	8
30	ロシア	5	8	0	0	0	0	5	8
32	スイス	3	3	3	4	0	0	6	7
32	ブータン	1	3	1	4	0	0	2	7
34	アルゼンチン	2	2	2	2	0	0	4	4
34	デンマーク	1	1	2	3	0	0	3	4
34	ハンガリー	1	1	3	3	0	0	4	4
37	ベルギー	2	2	1	1	0	0	3	3
38	ガーナ	0	0	1	1	0	0	1	1
38	スペイン	0	0	2	1	0	0	2	1
38	トルコ	1	1	0	0	0	0	1	1
38	ネパール	1	1	0	0	0	0	1	1
38	ノルウェー	0	0	1	1	0	0	1	1
38	パナマ	1	1	0	0	0	0	1	1
38	ペルー	1	1	0	0	0	0	1	1
38	モナコ	0	0	1	1	0	0	1	1
38	モロッコ	0	0	1	1	0	0	1	1
	その他	7	29	7	49	0	0	14	78
合計		377	1,612	334	1,788	11	48	722	3,448
受入学校数実数		303		219		8		530	

(注) 学校数及び受入者数は延べ数であり、同一の学校に複数の国・地域から研修旅行生を受入れた場合は、それぞれの国・地域に集計。

5 高等学校等における外国人留学生（3か月以上）の受入れについて

順位	出身国・地域	公立		私立		国立		計	
		学校数	生徒数	学校数	生徒数	学校数	生徒数	学校数	生徒数
1	中国	23	27	84	1,187	1	1	108	1,215
2	タイ	36	36	50	160	2	2	88	198
3	アメリカ	74	80	56	61	2	3	132	144
4	韓国	7	7	37	130	0	0	44	137
5	ドイツ	65	70	44	48	0	0	109	118
6	台湾	9	10	36	75	1	1	46	86
7	オーストラリア	39	43	32	37	1	1	72	81
8	ベトナム	0	0	14	58	0	0	14	58
9	モンゴル	4	4	8	46	0	0	12	50
10	フランス	18	18	24	24	0	0	42	42
11	イタリア	19	19	19	19	0	0	38	38
11	フィンランド	20	20	17	17	1	1	38	38
13	カナダ	13	15	11	11	3	3	27	29
14	インドネシア	1	1	8	23	2	3	11	27
15	スイス	15	15	9	9	0	0	24	24
16	ニュージーランド	9	9	8	13	0	0	17	22
17	ブラジル	9	9	12	12	0	0	21	21
18	デンマーク	9	9	6	7	0	0	15	16
18	メキシコ	7	7	8	8	1	1	16	16
20	ケニア	1	2	8	12	0	0	9	14
21	スペイン	4	4	8	8	0	0	12	12
21	ベルギー	8	8	4	4	0	0	12	12
23	ノルウェー	8	8	3	3	0	0	11	11
23	ハンガリー	4	4	7	7	0	0	11	11
25	オランダ	2	2	7	7	1	1	10	10
25	スウェーデン	5	5	4	4	1	1	10	10
27	マレーシア	6	6	3	3	0	0	9	9
28	アルゼンチン	4	4	3	4	0	0	7	8
28	セルビア	0	0	2	8	0	0	2	8
30	インド	2	2	2	5	0	0	4	7
30	セネガル	0	0	4	7	0	0	4	7
30	チェコ	3	3	4	4	0	0	7	7
33	イギリス	4	4	1	1	1	1	6	6
34	アフガニスタン	0	0	1	5	0	0	1	5
34	フィリピン	0	0	4	5	0	0	4	5
34	ルーマニア	3	3	2	2	0	0	5	5
34	ロシア	1	2	3	3	0	0	4	5
38	オーストリア	0	0	4	4	0	0	4	4
39	キューバ	0	0	2	3	0	0	2	3
39	パラグアイ	3	3	0	0	0	0	3	3
39	ポルトガル	3	3	0	0	0	0	3	3
39	ミャンマー	0	0	1	3	0	0	1	3
43	カンボジア	0	0	2	2	0	0	2	2
44	ガーナ	1	1	0	0	0	0	1	1
44	シンガポール	1	1	0	0	0	0	1	1
44	スーダン	1	1	0	0	0	0	1	1
44	スリランカ	0	0	1	1	0	0	1	1
44	トルコ	1	1	0	0	0	0	1	1
44	ネパール	0	0	1	1	0	0	1	1
44	パナマ	0	0	1	1	0	0	1	1
44	ペルー	1	1	0	0	0	0	1	1
44	ポーランド	1	1	0	0	0	0	1	1
44	リトアニア	0	0	1	1	0	0	1	1
44	リヒテンシュタイン	0	0	1	1	0	0	1	1
	その他	9	9	34	71	0	0	43	80
	合計	453	477	601	2,125	17	19	1,071	2,621
	受入学校数実数	340		337		8		685	

(注) 学校数及び受入者数は延べ数であり、同一の学校に複数の国・地域から留学生を受入れた場合は、それぞれの国・地域に集計。

6 高等学校等における学校訪問を伴う外国からの教育旅行の受入れについて

順位	訪問国・地域	公立		私立		国立		計	
		学校数	訪問者数	学校数	訪問者数	学校数	訪問者数	学校数	訪問者数
1	台湾	310	10,247	85	3,006	6	139	401	13,392
2	韓国	153	3,312	79	2,330	5	132	237	5,774
3	中国	110	2,725	52	1,324	4	78	166	4,127
4	アメリカ	155	2,111	105	1,658	5	75	265	3,844
5	オーストラリア	98	1,588	117	2,059	0	0	215	3,647
6	マレーシア	35	739	17	259	1	5	53	1,003
7	タイ	48	521	28	401	5	39	81	961
8	ニュージーランド	21	268	26	430	0	0	47	698
9	インドネシア	18	330	13	272	2	54	33	656
10	シンガポール	17	443	14	195	0	0	31	638
11	ドイツ	29	402	12	169	1	10	42	581
12	カナダ	10	154	12	362	1	8	23	524
13	イギリス	21	339	7	95	1	37	29	471
14	ロシア	11	302	4	136	0	0	15	438
15	フランス	12	176	12	179	2	17	26	372
16	フィリピン	6	89	16	259	2	11	24	359
17	ベトナム	9	112	13	165	4	62	26	339
18	インド	2	5	8	139	1	80	11	224
19	デンマーク	4	92	5	108	0	0	9	200
20	モンゴル	5	124	0	0	1	9	6	133
21	オーストリア	4	32	6	78	0	0	10	110
22	オランダ	4	38	2	42	0	0	6	80
23	カンボジア	3	27	2	29	0	0	5	56
23	スリランカ	2	14	2	42	0	0	4	56
25	ポーランド	1	10	2	38	0	0	3	48
26	ノルウェー	1	47	0	0	0	0	1	47
27	アラブ首長国連邦	1	10	2	36	0	0	3	46
28	スウェーデン	5	20	5	24	0	0	10	44
29	イタリア	2	20	2	23	0	0	4	43
29	チェコ	0	0	2	33	1	10	3	43
31	ガーナ	1	22	1	20	0	0	2	42
32	ミャンマー	0	0	2	35	0	0	2	35
33	フィジー	1	29	0	0	0	0	1	29
33	フィンランド	1	20	1	9	0	0	2	29
35	スイス	2	28	0	0	0	0	2	28
36	スペイン	3	25	0	0	0	0	3	25
37	ブラジル	1	21	0	0	0	0	1	21
38	イスラエル	1	20	0	0	0	0	1	20
39	ウズベキスタン	0	0	2	13	1	4	3	17
39	トルコ	2	17	0	0	0	0	2	17
41	コロンビア	1	16	0	0	0	0	1	16
42	リトアニア	0	0	1	9	1	4	2	13
43	ブータン	1	4	2	8	0	0	3	12
44	スーダン	0	0	1	9	0	0	1	9
45	ペルー	1	4	1	4	0	0	2	8
45	ポルトガル	1	8	0	0	0	0	1	8
47	ネパール	1	4	0	0	0	0	1	4
47	パキスタン	1	4	0	0	0	0	1	4
47	ブルガリア	1	4	0	0	0	0	1	4
47	ベルギー	1	4	0	0	0	0	1	4
47	モルディブ	1	4	0	0	0	0	1	4
47	ルーマニア	0	0	0	0	1	4	1	4
53	メキシコ	1	1	0	0	0	0	1	1
	その他	12	74	9	149	0	0	21	223
	計	1,131	24,606	670	14,147	45	778	1,846	39,531
	学校数実数	814		426		16		1,256	

(注1) 学校数は延べ数であり、複数の国・地域の団体が同一の学校を訪問した場合、それぞれの国・地域に集計。

(注2) 訪問者は延べ数であり、同一の団体が複数の学校を訪問した場合、それぞれの学校の訪問数に集計。

7 姉妹校提携について（平成30年5月1日現在）

順位	提携先国・地域	公立	私立	国立	合計
1	オーストラリア	189	363	1	553
2	アメリカ	170	250	4	424
3	カナダ	28	285	2	315
4	韓国	137	166	6	309
5	ニュージーランド	46	253	0	299
6	中国	52	198	0	250
7	台湾	140	99	9	248
8	タイ	28	41	5	74
9	インドネシア	4	60	8	72
10	イギリス	19	40	0	59
11	その他	1	41	0	42
12	ドイツ	23	16	0	39
13	シンガポール	12	26	0	38
14	フィリピン	5	30	2	37
14	ベトナム	5	31	1	37
16	フランス	6	27	1	34
17	マレーシア	13	13	0	26
18	スペイン	0	22	0	22
19	モンゴル	0	10	1	11
20	スウェーデン	5	3	1	9
20	ロシア	5	4	0	9
22	フィンランド	1	5	0	6
23	イタリア	3	2	0	5
23	カンボジア	2	3	0	5
25	アルゼンチン	0	4	0	4
25	インド	1	3	0	4
25	オーストリア	2	2	0	4
25	トルコ	2	2	0	4
25	ポーランド	0	4	0	4
30	ノルウェー	1	2	0	3
30	ペルー	0	3	0	3
30	リトアニア	1	2	0	3
33	オランダ	1	1	0	2
33	ケニア	0	2	0	2
33	デンマーク	1	1	0	2
36	キューバ	0	1	0	1
36	ギリシャ	0	1	0	1
36	スイス	0	1	0	1
36	スリランカ	0	1	0	1
36	セネガル	0	1	0	1
36	チェコ	1	0	0	1
36	ブラジル	0	1	0	1
36	ベルギー	0	1	0	1
36	メキシコ	0	1	0	1
36	ルーマニア	0	0	1	1
	合計	904	2,022	42	2,968
	提携学校数実数	660	539	20	1,219

(注) 学校数は延べ数であり、同一の学校が複数の国・地域と提携している場合は、それぞれの国・地域に集計。

8 高等学校等における英語以外の外国語科目の開設状況について（平成30年5月1日現在）

順位	言語名	公立		私立		国立		計	
		開設学校数	履修者数	開設学校数	履修者数	開設学校数	履修者数	開設学校数	履修者数
1	中国語	373	12,204	122	7,387	2	46	497	19,637
2	韓国・朝鮮語	270	8,542	71	2,708	1	15	342	11,265
3	フランス語	117	2,892	82	3,839	2	51	201	6,782
4	スペイン語	70	2,031	25	778	1	54	96	2,863
5	ドイツ語	53	1,177	41	1,634	2	49	96	2,860
6	ロシア語	19	494	4	134	0	0	23	628
7	イタリア語	8	141	6	164	0	0	14	305
8	インドネシア語	1	6	1	47	1	35	3	88
9	ポルトガル語	7	65	0	0	0	0	7	65
10	ベトナム語	3	20	1	40	0	0	4	60
11	タイ語	2	4	1	36	0	0	3	40
12	フィリピン語（タガログ語）	4	39	0	0	0	0	4	39
12	モンゴル語	0	0	1	39	0	0	1	39
14	アラビア語	1	33	1	1	0	0	2	34
15	古典ラテン語	0	0	1	20	0	0	1	20
16	その他	3	11	1	7	0	0	4	18
17	ネパール語	2	9	0	0	0	0	2	9
18	ペルシャ語	1	1	0	0	0	0	1	1
計		934	27,669	358	16,834	9	250	1,301	44,753
開設学校数実数		476		198		3		677	

(注1) 履修者数は延べ数。例えば、1人の生徒が同一言語の異なる2つの科目を履修した場合は、それぞれの科目において1人（計2人）として集計している。また、1人の生徒が異なる2つの言語の科目を履修した場合は、それぞれの言語において1人として集計している。

(注2) 複数の言語の科目を開設している学校もあるため、開設学校数の計は延べ数であり、開設学校数（実数）を上回る。

9 高校生の留学支援または留学環境整備に関する都道府県の取組

平成29年度の取組実施状況について

(複数回答)

No.	都道府県	留学支援 または留 学環境整 備の取組	都道府県の独自の取組内容							
			留学にかかる 経費の支援	海外留学関 係情報のH Pやポスター などの広報活 動	留学に関する 情報提供を 行うフォーラム の開催	外国人高校 生の高校へ の受入れ	海外勤務・ 留学経験者 の学校への 講師派遣	留学相談員 の配置	その他	
1	北海道	○	○				○			
2	青森県	○	○			○		○		
3	岩手県	○								○
4	宮城県	○								○
5	秋田県	○	○							
6	山形県	○								
7	福島県									
8	茨城県	○	○			○				
9	栃木県	○	○			○				
10	群馬県	○					○			
11	埼玉県	○				○				
12	千葉県	○								
13	東京都	○	○	○	○	○	○			○
14	神奈川県	○		○			○			
15	新潟県	○					○			
16	富山県	○								○
17	石川県	○								
18	福井県	○	○				○			○
19	山梨県	○	○				○			
20	長野県	○		○			○			
21	岐阜県	○	○	○	○	○	○			
22	静岡県	○	○		○	○	○			
23	愛知県	○	○				○			
24	三重県	○	○		○		○			
25	滋賀県	○	○				○			
26	京都府	○	○		○					
27	大阪府	○	○		○					○
28	兵庫県	○	○		○					
29	奈良県	○			○					
30	和歌山県	○								
31	鳥取県	○	○				○			
32	島根県	○								○
33	岡山県	○	○	○	○	○		○		○
34	広島県	○	○	○	○	○	○	○		
35	山口県	○					○			
36	徳島県	○	○				○		○	
37	香川県	○	○	○						
38	愛媛県	○	○		○	○	○			
39	高知県	○	○							
40	福岡県	○	○							
41	佐賀県	○	○	○	○	○	○			
42	長崎県	○					○			
43	熊本県	○	○	○	○	○		○		
44	大分県	○	○	○	○					
45	宮崎県	○			○	○		○		○
46	鹿児島県	○			○					
47	沖縄県	○	○	○			○			
計		46	28	11	20	24	4	5	9	