

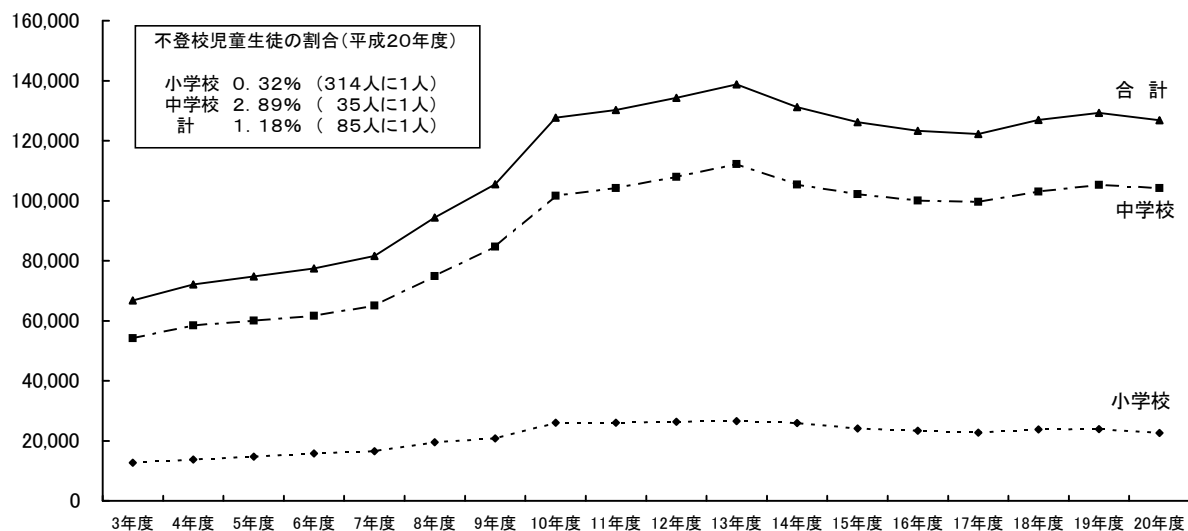
「平成20年度児童生徒の問題行動等生徒指導上の諸問題に関する調査」
(児童生徒課)

1 小・中学校における不登校児童生徒の状況【確定値】
(1-1) 不登校児童生徒数(30日以上欠席者)

区分	小学校			中学校			計		
	(A) 全児童数(人)	(B) 不登校児童数(人) カッコ内(B/A×100)(%)	不登校児童数の増▲減率(%)	(A) 全生徒数(人)	(B) 不登校生徒数(人) カッコ内(B/A×100)(%)	不登校児童数の増▲減率(%)	(A) 全児童生徒数(人)	(B) 不登校児童生徒数の合計(人) カッコ内(B/A×100)(%)	不登校児童生徒数の増▲減率(%)
3年度	9,157,429	12,645 (0.14)	-	5,188,314	54,172 (1.04)	-	14,345,743	66,817 (0.47)	-
4年度	8,947,226	13,710 (0.15)	8.4	5,036,840	58,421 (1.16)	7.8	13,984,066	72,131 (0.52)	8.0
5年度	8,768,881	14,769 (0.17)	7.7	4,850,137	60,039 (1.24)	2.8	13,619,018	74,808 (0.55)	3.7
6年度	8,582,871	15,786 (0.18)	6.9	4,681,166	61,663 (1.32)	2.7	13,264,037	77,449 (0.58)	3.5
7年度	8,370,246	16,569 (0.20)	5.0	4,570,390	65,022 (1.42)	5.4	12,940,636	81,591 (0.63)	5.3
8年度	8,105,629	19,498 (0.24)	17.7	4,527,400	74,853 (1.65)	15.1	12,633,029	94,351 (0.75)	15.6
9年度	7,855,387	20,765 (0.26)	6.5	4,481,480	84,701 (1.89)	13.2	12,336,867	105,466 (0.85)	11.8
10年度	7,663,533	26,017 (0.34)	25.3	4,380,604	101,675 (2.32)	20.0	12,044,137	127,692 (1.06)	21.1
11年度	7,500,317	26,047 (0.35)	0.1	4,243,762	104,180 (2.45)	2.5	11,744,079	130,227 (1.11)	2.0
12年度	7,366,079	26,373 (0.36)	1.3	4,103,717	107,913 (2.63)	3.6	11,469,796	134,286 (1.17)	3.1
13年度	7,296,920	26,511 (0.36)	0.5	3,991,911	112,211 (2.81)	4.0	11,288,831	138,722 (1.23)	3.3
14年度	7,239,327	25,869 (0.36)	-2.4	3,862,849	105,383 (2.73)	-6.1	11,102,176	131,252 (1.18)	-5.4
15年度	7,226,910	24,077 (0.33)	-6.9	3,748,319	102,149 (2.73)	-3.1	10,975,229	126,226 (1.15)	-3.8
16年度	7,200,933	23,318 (0.32)	-3.2	3,663,513	100,040 (2.73)	-2.1	10,864,446	123,358 (1.14)	-2.3
17年度	7,197,458	22,709 (0.32)	-2.6	3,626,415	99,578 (2.75)	-0.5	10,823,873	122,287 (1.13)	-0.9
18年度	7,187,417	23,825 (0.33)	4.9	3,609,306	103,069 (2.86)	3.5	10,796,723	126,894 (1.18)	3.8
19年度	7,132,874	23,927 (0.34)	0.4	3,624,113	105,328 (2.91)	2.2	10,756,987	129,255 (1.20)	1.9
20年度	7,121,781	22,652 (0.32)	-5.3	3,603,220	104,153 (2.89)	-1.1	10,725,001	126,805 (1.18)	-1.9

(注)調査対象:国公立立小・中学校(中学校には中等教育学校前期課程を含む)。以下同じ。

不登校児童生徒数の推移



(1-2) 不登校児童生徒の在籍学校数

区 分	学校総数 (A) (校)	30日以上欠席者		
		不登校児童生徒在 籍学校数(B) (校)	比率 (%) (B/A × 100)	
小学校	国立	73	30	41.1
	公立	22,197	9,551	43.0
	私立	206	53	25.7
	計	22,476	9,634	42.9
中学校	国立	79	71	89.9
	公立	10,125	8,690	85.8
	私立	748	548	73.3
	計	10,952	9,309	85.0
計	国立	152	101	66.4
	公立	32,322	18,241	56.4
	私立	954	601	63.0
	計	33,428	18,943	56.7

(1-3) 学年別不登校児童生徒数

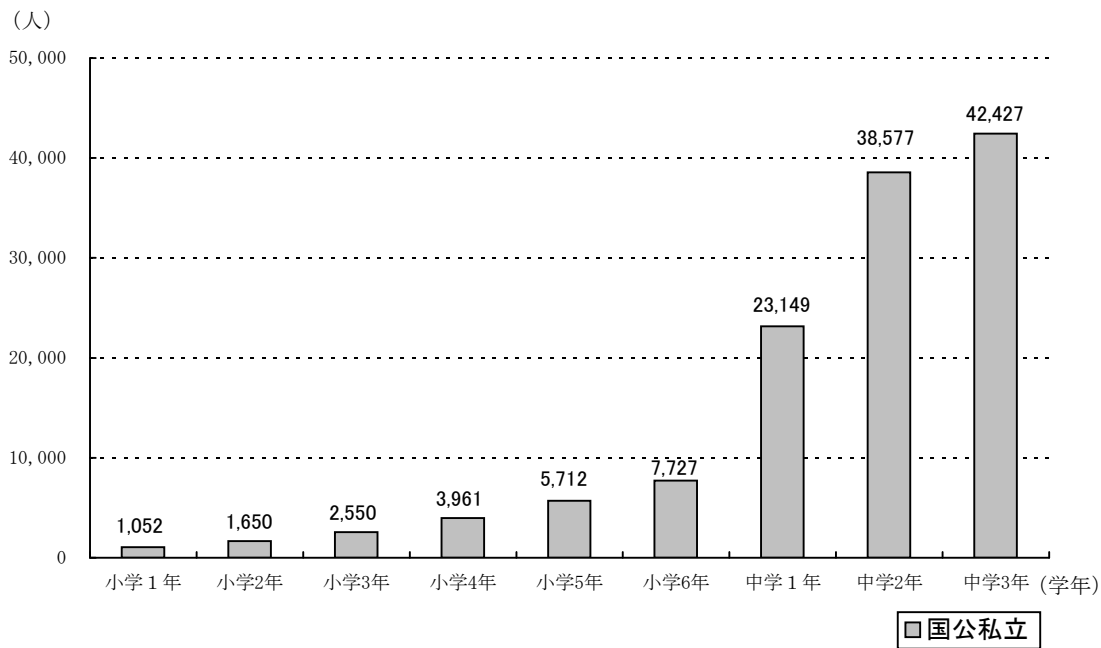
小学校 (人)

区分	1年	2年	3年	4年	5年	6年	計
国立	0	1	6	7	17	24	55
(男子)	0	1	3	2	9	13	28
(女子)	0	0	3	5	8	11	27
公立	1,047	1,644	2,539	3,942	5,673	7,661	22,506
(男子)	587	871	1,371	2,097	2,941	3,710	11,577
(女子)	460	773	1,168	1,845	2,732	3,951	10,929
私立	5	5	5	12	22	42	91
(男子)	2	2	1	7	8	14	34
(女子)	3	3	4	5	14	28	57
計	1,052	1,650	2,550	3,961	5,712	7,727	22,652
(男子)	589	874	1,375	2,106	2,958	3,737	11,639
(女子)	463	776	1,175	1,855	2,754	3,990	11,013

中学校 (人)

区分	1年	2年	3年	計
国立	73	129	119	321
(男子)	36	64	76	176
(女子)	37	65	43	145
公立	22,412	37,303	41,088	100,803
(男子)	11,335	18,401	20,244	49,980
(女子)	11,077	18,902	20,844	50,823
私立	664	1,145	1,220	3,029
(男子)	290	490	523	1,303
(女子)	374	655	697	1,726
計	23,149	38,577	42,427	104,153
(男子)	11,661	18,955	20,843	51,459
(女子)	11,488	19,622	21,584	52,694

学年別不登校児童生徒数のグラフ



(1-4) 不登校となったきっかけと考えられる状況

区分	小学校				中学校				計			
	国立	公立	私立	計	国立	公立	私立	計	国立	公立	私立	計
いじめ	4人 7.3%	491人 2.2%	3人 3.3%	498人 2.2%	7人 2.2%	3,103人 3.1%	77人 2.5%	3,187人 3.1%	11人 2.9%	3,594人 2.9%	80人 2.6%	3,685人 2.9%
いじめを除く友人関係をめぐる問題	9人 16.4%	2,727人 12.1%	11人 12.1%	2,747人 12.1%	52人 16.2%	20,119人 20.0%	521人 17.2%	20,692人 19.9%	61人 16.2%	22,846人 18.5%	532人 17.1%	23,439人 18.5%
教職員との関係をめぐる問題	5人 9.1%	642人 2.9%	7人 7.7%	654人 2.9%	3人 0.9%	1,533人 1.5%	47人 1.6%	1,583人 1.5%	8人 2.1%	2,175人 1.8%	54人 1.7%	2,237人 1.8%
学業の不振	6人 10.9%	1,460人 6.5%	4人 4.4%	1,470人 6.5%	27人 8.4%	11,051人 11.0%	313人 10.3%	11,391人 10.9%	33人 8.8%	12,511人 10.1%	317人 10.2%	12,861人 10.1%
クラブ活動、部活動等への不適応	0人 0.0%	56人 0.2%	3人 3.3%	59人 0.3%	4人 1.2%	2,587人 2.6%	64人 2.1%	2,655人 2.5%	4人 1.1%	2,643人 2.1%	67人 2.1%	2,714人 2.1%
学校のきまり等をめぐる問題	0人 0.0%	179人 0.8%	0人 0.0%	179人 0.8%	4人 1.2%	4,580人 4.5%	58人 1.9%	4,642人 4.5%	4人 1.1%	4,759人 3.9%	58人 1.9%	4,821人 3.8%
入学、転編入学、進級時の不適応	2人 3.6%	756人 3.4%	0人 0.0%	758人 3.3%	18人 5.6%	3,898人 3.9%	197人 6.5%	4,113人 3.9%	20人 5.3%	4,654人 3.8%	197人 6.3%	4,871人 3.8%
家庭の生活環境の急激な変化	6人 10.9%	2,310人 10.3%	12人 13.2%	2,328人 10.3%	20人 6.2%	5,383人 5.3%	93人 3.1%	5,496人 5.3%	26人 6.9%	7,693人 6.2%	105人 3.4%	7,824人 6.2%
親子関係をめぐる問題	9人 16.4%	4,234人 18.8%	20人 22.0%	4,263人 18.8%	46人 14.3%	9,449人 9.4%	306人 10.1%	9,801人 9.4%	55人 14.6%	13,683人 11.1%	326人 10.4%	14,064人 11.1%
家庭内の不和	3人 5.5%	1,361人 6.0%	5人 5.5%	1,369人 6.0%	17人 5.3%	4,452人 4.4%	142人 4.7%	4,611人 4.4%	20人 5.3%	5,813人 4.7%	147人 4.7%	5,980人 4.7%
病気による欠席	1人 1.8%	1,994人 8.9%	15人 16.5%	2,010人 8.9%	13人 4.0%	6,863人 6.8%	363人 12.0%	7,239人 7.0%	14人 3.7%	8,857人 7.2%	378人 12.1%	9,249人 7.3%
その他本人に関わる問題	15人 27.3%	9,490人 42.2%	35人 38.5%	9,540人 42.1%	154人 48.0%	41,561人 41.2%	968人 32.0%	42,683人 41.0%	169人 44.9%	51,051人 41.4%	1,003人 32.1%	52,223人 41.2%
その他	4人 7.3%	2,593人 11.5%	10人 11.0%	2,607人 11.5%	7人 2.2%	4,579人 4.5%	135人 4.5%	4,721人 4.5%	11人 2.9%	7,172人 5.8%	145人 4.6%	7,328人 5.8%
不明	4人 7.3%	1,022人 4.5%	3人 3.3%	1,029人 4.5%	6人 1.9%	3,647人 3.6%	192人 6.3%	3,845人 3.7%	10人 2.7%	4,669人 3.8%	195人 6.3%	4,874人 3.8%

(注1) 複数回答可とする

(注2) パーセンテージは、各区分における不登校児童生徒数に対する割合

(1-5) 不登校状態が継続している又は継続していた理由

区 分	小学校				中学校				計			
	国立	公立	私立	計	国立	公立	私立	計	国立	公立	私立	計
いじめ	3 人 5.5 %	185 人 0.8 %	2 人 2.2 %	190 人 0.8 %	6 人 1.9 %	989 人 1.0 %	33 人 1.1 %	1,028 人 1.0 %	9 人 2.4 %	1,174 人 1.0 %	35 人 1.1 %	1,218 人 1.0 %
いじめを除く他の児童生徒との関係	8 人 14.5 %	2,064 人 9.2 %	10 人 11.0 %	2,082 人 9.2 %	55 人 17.1 %	14,459 人 14.3 %	411 人 13.6 %	14,925 人 14.3 %	63 人 16.8 %	16,523 人 13.4 %	421 人 13.5 %	17,007 人 13.4 %
教職員との関係	4 人 7.3 %	375 人 1.7 %	6 人 6.6 %	385 人 1.7 %	3 人 0.9 %	696 人 0.7 %	29 人 1.0 %	728 人 0.7 %	7 人 1.9 %	1,071 人 0.9 %	35 人 1.1 %	1,113 人 0.9 %
その他の学校生活上の影響	5 人 9.1 %	1,231 人 5.5 %	2 人 2.2 %	1,238 人 5.5 %	32 人 10.0 %	7,419 人 7.4 %	262 人 8.6 %	7,713 人 7.4 %	37 人 9.8 %	8,650 人 7.0 %	264 人 8.5 %	8,951 人 7.1 %
あそび・非行	0 人 0.0 %	222 人 1.0 %	0 人 0.0 %	222 人 1.0 %	9 人 2.8 %	12,352 人 12.3 %	41 人 1.4 %	12,402 人 11.9 %	9 人 2.4 %	12,574 人 10.2 %	41 人 1.3 %	12,624 人 10.0 %
無気力	5 人 9.1 %	6,447 人 28.6 %	7 人 7.7 %	6,459 人 28.5 %	75 人 23.4 %	29,949 人 29.7 %	420 人 13.9 %	30,444 人 29.2 %	80 人 21.3 %	36,396 人 29.5 %	427 人 13.7 %	36,903 人 29.1 %
不安など情緒的混乱	25 人 45.5 %	9,688 人 43.0 %	49 人 53.8 %	9,762 人 43.1 %	136 人 42.4 %	33,004 人 32.7 %	1,513 人 50.0 %	34,653 人 33.3 %	161 人 42.8 %	42,692 人 34.6 %	1,562 人 50.1 %	44,415 人 35.0 %
意図的な拒否	1 人 1.8 %	1,469 人 6.5 %	5 人 5.5 %	1,475 人 6.5 %	13 人 4.0 %	6,864 人 6.8 %	149 人 4.9 %	7,026 人 6.7 %	14 人 3.7 %	8,333 人 6.8 %	154 人 4.9 %	8,501 人 6.7 %
その他	14 人 25.5 %	4,685 人 20.8 %	28 人 30.8 %	4,727 人 20.9 %	42 人 13.1 %	9,964 人 9.9 %	475 人 15.7 %	10,481 人 10.1 %	56 人 14.9 %	14,649 人 11.9 %	503 人 16.1 %	15,208 人 12.0 %

(注1) 複数回答可とする

(注2) パーセンテージは、各区分における不登校児童生徒数に対する割合

(1-6) 不登校児童生徒への指導結果状況

区分		小学校		中学校		計	
		人数(人)	構成比(%)	人数(人)	構成比(%)	人数(人)	構成比(%)
指導の結果登校する又はできるようになった児童生徒	国立	21	38.2	80	24.9	101	26.9
	公立	7,193	32.0	30,328	30.1	37,521	30.4
	私立	33	36.3	927	30.6	960	30.8
	計	7,247	32.0	31,335	30.1	38,582	30.4
指導中の児童生徒	国立	34	61.8	241	75.1	275	73.1
	公立	15,313	68.0	70,475	69.9	85,788	69.6
	私立	58	63.7	2,102	69.4	2,160	69.2
	計	15,405	68.0	72,818	69.9	88,223	69.6
うち継続した登校には至らないものの好ましい変化がみられるようになった児童生徒	国立	8	14.5	64	19.9	72	19.1
	公立	4,770	21.2	20,243	20.1	25,013	20.3
	私立	18	19.8	413	13.6	431	13.8
	計	4,796	21.2	20,720	19.9	25,516	20.1

(1-7) 「指導の結果登校する又はできるようになった児童生徒」に特に効果のあった学校の措置

(単位:校)

区分	小学校				中学校				計			
	国立	公立	私立	計	国立	公立	私立	計	国立	公立	私立	合計
不登校の問題について、研修会や事例研究会を通じて全教師の共通理解を図った	7	2,636	12	2,655	12	3,653	88	3,753	19	6,289	100	6,408
全ての教師が当該児童生徒に触れ合いを多くするなどして学校全体で指導にあたった	4	2,214	16	2,234	10	3,308	126	3,444	14	5,522	142	5,678
教育相談担当の教師が専門的に指導にあたった	4	1,041	5	1,050	7	2,309	67	2,383	11	3,350	72	3,433
養護教諭が専門的に指導にあたった	6	1,482	5	1,493	10	2,869	116	2,995	16	4,351	121	4,488
スクールカウンセラー等が専門的に指導にあたった	8	2,098	9	2,115	19	5,204	280	5,503	27	7,302	289	7,618
友人関係を改善するための指導を行った	5	2,041	5	2,051	18	3,336	136	3,490	23	5,377	141	5,541
教師との触れ合いを多くするなど、教師との関係を改善した	10	2,286	6	2,302	16	3,339	153	3,508	26	5,625	159	5,810
授業方法の改善、個別の指導など授業がわかるようにする工夫を行った	3	1,268	8	1,279	4	1,819	62	1,885	7	3,087	70	3,164
様々な活動の場面において本人が意欲を持って活動できる場を用意した	8	2,276	11	2,295	11	2,718	81	2,810	19	4,994	92	5,105
保健室等特別の場所に登校させて指導にあたった	8	2,302	11	2,321	22	4,675	221	4,918	30	6,977	232	7,239
登校を促すため、電話をかけたたり迎えに行くなどした	11	3,635	22	3,668	23	5,355	225	5,603	34	8,990	247	9,271
家庭訪問を行い、学業や生活面での相談に乗るなど様々な指導・援助を行った	10	3,337	7	3,354	21	5,803	196	6,020	31	9,140	203	9,374
保護者の協力を求めて、家族関係や家庭生活の改善を図った	9	3,005	20	3,034	22	4,260	230	4,512	31	7,265	250	7,546
教育相談センター等の相談機関と連携して指導にあたった	4	1,739	4	1,747	5	2,916	55	2,976	9	4,655	59	4,723
病院等の医療機関と連携して指導にあたった	5	717	6	728	6	1,569	126	1,701	11	2,286	132	2,429
その他	0	292	2	294	1	521	186	708	1	813	188	1,002

(1-8) 相談・指導等を受けた学校内外の機関等及び指導要録上出席扱いとした児童生徒数

(単位:人)

区分	小学校		中学校		計					
	相談・指導等を受けた人数	指導要録上出席扱いした人数	相談・指導等を受けた人数	指導要録上出席扱いした人数	相談・指導等を受けた人数(A)	不登校児童生徒数における(A)の割合	指導要録上出席扱いした人数(B)	(B)/(A)		
学校外	①教育支援センター(適応指導教室)	国立	2	1	35	19	37	9.8%	20	54.1%
		公立	2,974	1,811	13,342	10,920	16,316	13.2%	12,731	78.0%
		私立	3	0	121	53	124	4.0%	53	42.7%
		計	2,979	1,812	13,498	10,992	16,477	13.0%	12,804	77.7%
	②教育委員会及び教育センター等教育委員会所管の機関(①を除く)	国立	3	2	23	9	26	6.9%	11	42.3%
		公立	3,758	665	5,704	1,976	9,462	7.7%	2,641	27.9%
		私立	3	0	56	10	59	1.9%	10	16.9%
		計	3,764	667	5,783	1,995	9,547	7.5%	2,662	27.9%
	③児童相談所・福祉事務所	国立	2	0	16	3	18	4.8%	3	16.7%
		公立	2,109	318	5,198	1,014	7,307	5.9%	1,332	18.2%
		私立	6	0	57	2	63	2.0%	2	3.2%
		計	2,117	318	5,271	1,019	7,388	5.8%	1,337	18.1%
	④保健所, 精神保健福祉センター	国立	1	0	2	0	3	0.8%	0	0.0%
		公立	331	45	507	54	838	0.7%	99	11.8%
		私立	0	0	18	0	18	0.6%	0	0.0%
		計	332	45	527	54	859	0.7%	99	11.5%
	⑤病院, 診療所	国立	16	2	57	12	73	19.4%	14	19.2%
		公立	2,926	189	8,082	486	11,008	8.9%	675	6.1%
		私立	21	2	874	42	895	28.7%	44	4.9%
		計	2,963	193	9,013	540	11,976	9.4%	733	6.1%
	⑥民間団体, 民間施設	国立	4	1	10	1	14	3.7%	2	14.3%
公立		651	145	1,507	649	2,158	1.8%	794	36.8%	
私立		8	1	113	17	121	3.9%	18	14.9%	
計		663	147	1,630	667	2,293	1.8%	814	35.5%	
⑦上記①～⑥の機関等	国立	3	0	8	2	11	2.9%	2	18.2%	
	公立	747	113	1,952	358	2,699	2.2%	471	17.5%	
	私立	2	0	48	11	50	1.6%	11	22.0%	
	計	752	113	2,008	371	2,760	2.2%	484	17.5%	
⑧上記①～⑦の機関等での相談・指導等を受けた実人数	国立	23	6	142	46	165	43.9%	52	31.5%	
	公立	10,764	3,286	32,652	15,457	43,416	35.2%	18,743	43.2%	
	私立	39	3	1,241	135	1,280	41.0%	138	10.8%	
	計	10,826	3,295	34,035	15,638	44,861	35.4%	18,933	42.2%	
学校内	⑨養護教諭による専門的な指導を受けた人数	国立	19	-	111	-	130	34.6%	-	-
		公立	5,564	-	20,276	-	25,840	21.0%	-	-
		私立	26	-	666	-	692	22.2%	-	-
		計	5,609	-	21,053	-	26,662	21.0%	-	-
	⑩スクールカウンセラー, 相談員などによる専門的な相談を受けた人数	国立	23	-	135	-	158	42.0%	-	-
		公立	8,105	-	37,626	-	45,731	37.1%	-	-
		私立	26	-	1,497	-	1,523	48.8%	-	-
		計	8,154	-	39,258	-	47,412	37.4%	-	-
	⑪上記⑨, ⑩による相談・指導を受けた実人数	国立	36	-	183	-	219	58.2%	-	-
		公立	11,355	-	48,533	-	59,888	48.6%	-	-
		私立	42	-	1,949	-	1,991	63.8%	-	-
		計	11,433	-	50,665	-	62,098	49.0%	-	-
⑫上記①～⑦, ⑨, ⑩による相談・指導を受けた人数	国立	40	-	242	-	282	75.0%	-	-	
	公立	16,314	-	66,063	-	82,377	66.8%	-	-	
	私立	54	-	2,410	-	2,464	79.0%	-	-	
	計	16,408	-	68,715	-	85,123	67.1%	-	-	

(注)①～⑦, ⑨, ⑩については複数回答であり, ⑧, ⑪, ⑫は実数。

(1-9) 学校外の機関等で相談・指導等を受け、指導要録上出席扱いとした児童生徒数(人)

	国立	公立	私立	計
小学校	6	2,825	3	2,834
中学校	42	14,642	131	14,815
計	48	17,467	134	17,649

(1-10) 自宅におけるIT等を活用した学習活動を指導要録上出席扱いとした児童生徒数(人)

	国立	公立	私立	計
小学校	0	46	0	46
※	0	26	0	26
中学校	1	163	9	173
※	0	89	3	92
計	1	209	9	219
※	0	115	3	118

(注)※の欄は、自宅におけるIT等を活用した学習活動を指導要録上出席扱いとした児童生徒のうち、学校外の機関等で相談・指導等を受けた日数についても指導要録上出席扱いを受け、「9 学校外の機関等で相談・指導等を受け、指導要録上出席扱いとした児童生徒数」にも計上されている児童生徒数。

(1-11) 不登校の状態が前年度から継続している児童生徒数

小学校

【国立】

区分	2年生	3年生	4年生	5年生	6年生	計
(A)平成20年度不登校児童数(人)	1	6	7	17	24	55
(B)うち19年度から継続(人)	0	2	2	4	7	15
比率(B/A×100)(%)	0.0	33.3	28.6	23.5	29.2	27.3

【公立】

区分	2年生	3年生	4年生	5年生	6年生	計
(A)平成20年度不登校児童数(人)	1,644	2,539	3,942	5,673	7,661	21,459
(B)うち19年度から継続(人)	477	835	1,539	2,256	3,378	8,485
比率(B/A×100)(%)	29.0	32.9	39.0	39.8	44.1	39.5

【私立】

区分	2年生	3年生	4年生	5年生	6年生	計
(A)平成20年度不登校児童数(人)	5	5	12	22	42	86
(B)うち19年度から継続(人)	0	0	3	8	6	17
比率(B/A×100)(%)	0.0	0.0	25.0	36.4	14.3	19.8

【計】

区分	2年生	3年生	4年生	5年生	6年生	計
(A)平成20年度不登校児童数(人)	1,650	2,550	3,961	5,712	7,727	21,600
(B)うち19年度から継続(人)	477	837	1,544	2,268	3,391	8,517
比率(B/A×100)(%)	28.9	32.8	39.0	39.7	43.9	39.4

中学校

【国立】

区分	1年生	2年生	3年生	計
(A)平成20年度不登校生徒数(人)	73	129	119	321
(B)うち19年度から継続(人)	14	30	56	100
比率(B/A×100)(%)	19.2	23.3	47.1	31.2

【公立】

区分	1年生	2年生	3年生	計
(A)平成20年度不登校生徒数(人)	22,412	37,303	41,088	100,803
(B)うち19年度から継続(人)	6,910	19,335	26,792	53,037
比率(B/A×100)(%)	30.8	51.8	65.2	52.6

【私立】

区分	1年生	2年生	3年生	計
(A)平成20年度不登校生徒数(人)	664	1,145	1,220	3,029
(B)うち19年度から継続(人)	101	464	540	1,105
比率(B/A×100)(%)	15.2	40.5	44.3	36.5

【計】

区分	1年生	2年生	3年生	計
(A)平成20年度不登校生徒数(人)	23,149	38,577	42,427	104,153
(B)うち19年度から継続(人)	7,025	19,829	27,388	54,242
比率(B/A×100)(%)	30.3	51.4	64.6	52.1

(1-12) 教育委員会が設置する「教育支援センター(適応指導教室)」の状況

区分		機関数(箇所)	指導員数					
			常勤		非常勤		計	
			人数(人)	割合(%)	人数(人)	割合(%)	人数(人)	割合(%)
都道府県が設置	19年度	21	72	52.9	64	47.1	136	100.0
	20年度	21	54	50.9	52	49.1	106	100.0
市町村が設置	19年度	1,188	1,045	25.7	3,014	74.3	4,059	100.0
	20年度	1,220	978	23.6	3,173	76.4	4,151	100.0
計	19年度	1,209	1,117	26.6	3,078	73.4	4,195	100.0
	20年度	1,241	1,032	24.2	3,225	75.8	4,257	100.0

(1-13) 都道府県別不登校児童生徒数(国・公・私立)

(平成20年度速報値)

都道府県	小学校	中学校	計	1,000人当たりの不登校児童生徒数
1 北海道	728	3,470	4,198	9.7
2 青森県	183	1,263	1,446	11.8
3 岩手県	147	1,005	1,152	10.0
4 宮城県	439	2,123	2,562	13.0
5 秋田県	111	658	769	8.8
6 山形県	155	857	1,012	10.0
7 福島県	239	1,507	1,746	9.4
8 茨城県	459	2,617	3,076	11.8
9 栃木県	398	1,967	2,365	13.7
10 群馬県	334	1,690	2,024	11.4
11 埼玉県	1,139	5,919	7,058	11.8
12 千葉県	822	4,417	5,239	10.4
13 東京都	1,862	7,939	9,801	10.9
14 神奈川県	2,065	8,309	10,374	14.5
15 新潟県	441	1,959	2,400	11.8
16 富山県	207	733	940	10.3
17 石川県	203	924	1,127	11.1
18 福井県	153	655	808	11.0
19 山梨県	146	871	1,017	13.0
20 長野県	632	2,091	2,723	14.2
21 岐阜県	503	2,094	2,597	13.8
22 静岡県	870	3,239	4,109	12.7
23 愛知県	1,652	6,593	8,245	12.6
24 三重県	377	1,574	1,951	11.9
25 滋賀県	414	1,265	1,679	13.0
26 京都府	479	2,022	2,501	11.8
27 大阪府	1,489	7,522	9,011	12.1
28 兵庫県	763	4,432	5,195	10.7
29 奈良県	316	1,372	1,688	13.7
30 和歌山県	258	904	1,162	13.0
31 鳥取県	132	432	564	11.1
32 島根県	182	638	820	13.5
33 岡山県	527	1,752	2,279	13.4
34 広島県	612	2,502	3,114	12.7
35 山口県	297	1,227	1,524	12.7
36 徳島県	136	620	756	11.7
37 香川県	151	806	957	11.2
38 愛媛県	142	1,031	1,173	9.5
39 高知県	184	664	848	13.6
40 福岡県	708	4,337	5,045	11.7
41 佐賀県	149	740	889	10.9
42 長崎県	201	1,300	1,501	11.5
43 熊本県	237	1,454	1,691	10.5
44 大分県	215	1,043	1,258	12.5
45 宮崎県	111	750	861	8.3
46 鹿児島県	282	1,403	1,685	11.1
47 沖縄県	402	1,463	1,865	12.1
合計	22,652	104,153	126,805	11.8
平成19年度	23,927	105,328	129,255	12.0

2 高等学校における長期欠席者（不登校等）の状況

(2-1) 高等学校における理由別長期欠席者数

	在籍者数	理由別長期欠席者数				
		不登校	経済的理由	病気	その他	計
国立	9,524	47 0.49%	0 0.00%	17 0.18%	1 0.01%	65 0.68%
公立	2,353,979	39,904 1.70%	2,164 0.09%	9,930 0.42%	19,607 0.83%	71,605 3.04%
私立	1,002,055	13,073 1.30%	572 0.06%	5,307 0.53%	3,976 0.40%	22,928 2.29%
計	3,365,558	53,024 1.58%	2,736 0.08%	15,254 0.45%	23,584 0.70%	94,598 2.81%

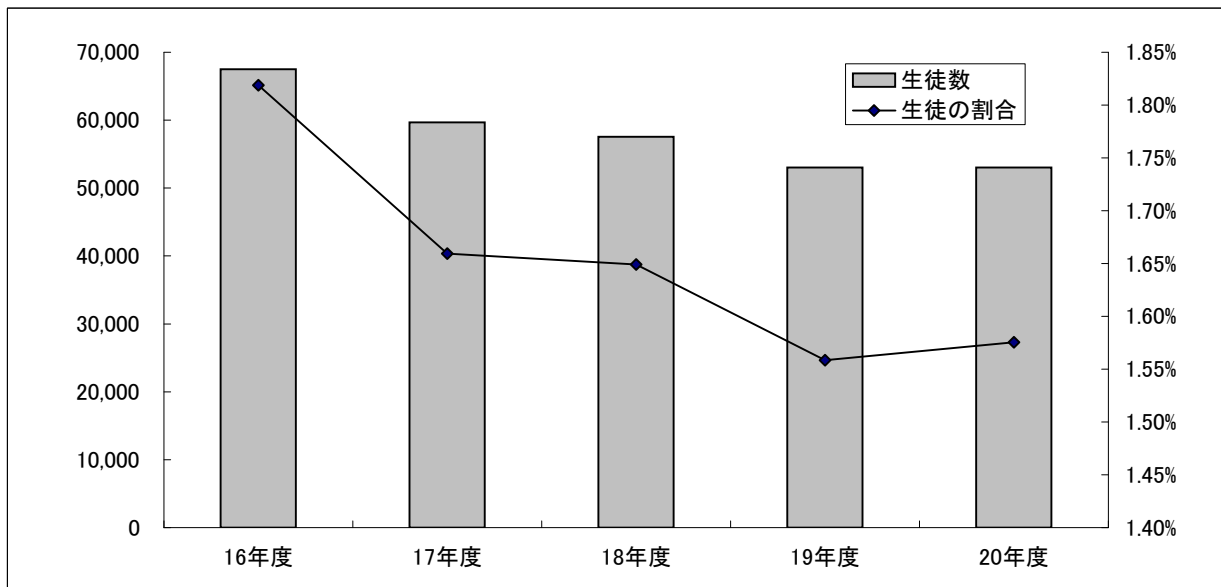
(注1) 在籍者数は、平成20年5月1日現在

(注2) 本調査における「不登校」については、学校基本調査の小中学校における理由別長期欠席者数において、「不登校」(=何らかの心理的、情緒的、身体的、あるいは社会的要因・背景により、児童生徒が登校しないあるいはしたくともできない状況にあるもの(ただし、「病気」や「経済的な理由」によるものを除く。))に該当するものを計上している。

(参考) 高等学校における理由別長期欠席者数の推移

年度	(A) 在籍者数 (人)	理由別長期欠席者数									
		不登校		経済的理由		病気		その他		計	
		(B) 生徒数	増減率 (%)	(B) 生徒数	増減率 (%)	(B) 生徒数	増減率 (%)	(B) 生徒数	増減率 (%)	(B) 生徒数	増減率 (%)
		カッコ内 (B/A×100) (%)		カッコ内 (B/A×100) (%)		カッコ内 (B/A×100) (%)		カッコ内 (B/A×100) (%)		カッコ内 (B/A×100) (%)	
16年度	3,711,062	67,500 (1.82)	—	4,459 (0.12)	—	15,811 (0.43)	—	22,517 (0.61)	—	110,287 (2.97)	—
17年度	3,596,820	59,680 (1.66)	-11.6	4,078 (0.11)	-8.5	16,170 (0.45)	2.3	27,754 (0.77)	23.3	107,682 (2.99)	-2.4
18年度	3,489,545	57,544 (1.65)	-3.6	3,755 (0.11)	-7.9	17,194 (0.49)	6.3	28,122 (0.81)	1.3	106,615 (3.06)	-1.0
19年度	3,403,076	53,041 (1.56)	-7.8	3,396 (0.10)	-9.6	16,658 (0.49)	-3.1	27,043 (0.79)	-3.8	100,138 (2.94)	-6.1
20年度	3,365,558	53,024 (1.58)	0.0	2,736 (0.08)	-19.4	15,254 (0.45)	-8.4	23,584 (0.70)	-12.8	94,598 (2.81)	-5.5

不登校生徒数の推移



(2-2) 課程・学科・学年別不登校生徒数

【国立】

(人)

	全日制								定時制		計	
	普通科		専門学科		総合学科		計		不登校生徒数	(%)	不登校生徒数	(%)
	不登校生徒数	(%)	不登校生徒数	(%)	不登校生徒数	(%)	不登校生徒数	(%)				
1年生	14	0.5	5	2.0	1	0.3	20	0.6	0	0.0	20	0.6
2年生	15	0.6	1	0.4	1	0.4	17	0.5	0	0.0	17	0.5
3年生	9	0.3	1	0.4	0	0.0	10	0.3	0	0.0	10	0.3
4年生	-	-	-	-	-	-	-	-	0	0.0	0	0.0
単位制	0	0.0	0	0.0	0	0.0	0	0.0	0	0.0	0	0.0
計	38	0.5	7	1.0	2	0.2	47	0.5	0	0.0	47	0.5

【公立】

(人)

	全日制								定時制		計	
	普通科		専門学科		総合学科		計		不登校生徒数	(%)	不登校生徒数	(%)
	不登校生徒数	(%)	不登校生徒数	(%)	不登校生徒数	(%)	不登校生徒数	(%)				
1年生	6,402	1.4	3,193	1.5	253	1.8	9,848	1.4	2,767	15.4	12,615	1.8
2年生	5,933	1.3	2,505	1.2	213	1.6	8,651	1.3	1,518	11.1	10,169	1.5
3年生	3,906	0.9	1,157	0.6	110	0.9	5,173	0.8	916	7.2	6,089	0.9
4年生	-	-	-	-	-	-	-	-	587	6.4	587	6.4
単位制	1,345	1.4	190	1.7	1,238	1.3	2,773	1.3	7,671	15.0	10,444	4.0
計	17,586	1.2	7,045	1.1	1,814	1.3	26,445	1.2	13,459	12.8	39,904	1.7

【私立】

(人)

	全日制								定時制		計	
	普通科		専門学科		総合学科		計		不登校生徒数	(%)	不登校生徒数	(%)
	不登校生徒数	(%)	不登校生徒数	(%)	不登校生徒数	(%)	不登校生徒数	(%)				
1年生	4,505	1.5	914	2.1	187	5.9	5,606	1.6	44	4.2	5,650	1.6
2年生	3,500	1.2	723	1.7	129	4.5	4,352	1.3	39	3.9	4,391	1.3
3年生	2,130	0.8	432	1.0	62	2.4	2,624	0.8	21	2.2	2,645	0.8
4年生	-	-	-	-	-	-	-	-	0	0.0	0	0.0
単位制	290	10.9	0	0.0	69	6.0	359	9.5	28	6.5	387	9.2
計	10,425	1.2	2,069	1.6	447	4.6	12,941	1.3	132	3.7	13,073	1.3

【計】

(人)

	全日制								定時制		計	
	普通科		専門学科		総合学科		計		不登校生徒数	(%)	不登校生徒数	(%)
	不登校生徒数	(%)	不登校生徒数	(%)	不登校生徒数	(%)	不登校生徒数	(%)				
1年生	10,921	1.4	4,112	1.6	441	2.5	15,474	1.5	2,811	14.8	18,285	1.7
2年生	9,448	1.3	3,229	1.3	343	2.0	13,020	1.3	1,557	10.6	14,577	1.4
3年生	6,045	0.8	1,590	0.7	172	1.1	7,807	0.8	937	6.8	8,744	0.9
4年生	-	-	-	-	-	-	-	-	587	6.3	587	6.3
単位制	1,635	1.6	190	1.7	1,307	1.3	3,132	1.5	7,699	14.9	10,831	4.1
計	28,049	1.2	9,121	1.2	2,263	1.5	39,433	1.2	13,591	12.5	53,024	1.6

(注) (%)は、全生徒数に占める不登校生徒数の割合

(2-3) 不登校生徒のうち中途退学・原級留置になった生徒数

(人)

		国立	公立	私立	計
中途退学	不登校生徒数(A)	47	39,904	13,073	53,024
	不登校生徒のうち中途退学に至った者(B)	15	13,678	4,766	18,459
	(B) / (A) (%)	31.9%	34.3%	36.5%	34.8%
原級留置	不登校生徒数(A)	47	39,904	13,073	53,024
	不登校生徒のうち原級留置になった者(B)	15	4,146	857	5,018
	(B) / (A) (%)	31.9%	10.4%	6.6%	9.5%

(2-4) 不登校状態が前年度から継続している生徒数

【国立】

区分	1年生	2年生	3年生	4年生	単位制	計
平成20年度不登校生徒数(人)	20	17	10	0	0	47
うち19年度から継続(人)	4	8	5	0	0	17
その他(人)	7	0	0	0	0	7

【公立】

区分	1年生	2年生	3年生	4年生	単位制	計
平成20年度不登校生徒数(人)	12,615	10,169	6,089	587	10,444	39,904
うち19年度から継続(人)	3,255	3,313	2,600	375	5,126	14,669
その他(人)	2,998	247	141	22	1,688	5,096

【私立】

区分	1年生	2年生	3年生	4年生	単位制	計
平成20年度不登校生徒数(人)	5,650	4,391	2,645	0	387	13,073
うち19年度から継続(人)	2,135	1,936	1,411	0	163	5,645
その他(人)	1,349	214	77	0	56	1,696

【計】

区分	1年生	2年生	3年生	4年生	単位制	計
平成20年度不登校生徒数(人)	18,285	14,577	8,744	587	10,831	53,024
うち19年度から継続(人)	5,394	5,257	4,016	375	5,289	20,331
その他(人)	4,354	461	218	22	1,744	6,799

(注)「その他」には、不登校生徒のうち前年度の状況が確認できなかった者を計上

(2-5) 不登校となったきっかけと考えられる状況

区 分	国立	公立	私立	計
いじめ	1 人 2.1 %	292 人 0.7 %	142 人 1.1 %	435 人 0.8 %
いじめを除く友人関係をめぐる問題	4 人 8.5 %	4,941 人 12.4 %	1,910 人 14.6 %	6,855 人 12.9 %
教職員との関係をめぐる問題	0 人 0.0 %	254 人 0.6 %	114 人 0.9 %	368 人 0.7 %
学業の不振	6 人 12.8 %	6,258 人 15.7 %	1,380 人 10.6 %	7,644 人 14.4 %
進路にかかる不安	3 人 6.4 %	2,143 人 5.4 %	623 人 4.8 %	2,769 人 5.2 %
クラブ活動、部活動等への不適應	0 人 0.0 %	658 人 1.6 %	338 人 2.6 %	996 人 1.9 %
学校のきまり等をめぐる問題	1 人 2.1 %	1,355 人 3.4 %	862 人 6.6 %	2,218 人 4.2 %
入学、転編入学、進級時の不適應	3 人 6.4 %	3,718 人 9.3 %	1,119 人 8.6 %	4,840 人 9.1 %
家庭の生活環境の急激な変化	2 人 4.3 %	1,417 人 3.6 %	521 人 4.0 %	1,940 人 3.7 %
親子関係をめぐる問題	5 人 10.6 %	2,148 人 5.4 %	821 人 6.3 %	2,974 人 5.6 %
家庭内の不和	3 人 6.4 %	1,010 人 2.5 %	454 人 3.5 %	1,467 人 2.8 %
病気による欠席	10 人 21.3 %	2,435 人 6.1 %	1,372 人 10.5 %	3,817 人 7.2 %
その他本人に関わる問題	12 人 25.5 %	14,515 人 36.4 %	4,355 人 33.3 %	18,882 人 35.6 %
その他	4 人 8.5 %	1,592 人 4.0 %	561 人 4.3 %	2,157 人 4.1 %
不明	2 人 4.3 %	2,376 人 6.0 %	532 人 4.1 %	2,910 人 5.5 %

(注1) 調査対象: 国公立私立高等学校

(注2) 複数回答可とする。

(注3) (%)は、各区分における不登校生徒数に対する割合

(2-6) 不登校状態が継続している理由

区分	国立	公立	私立	計
いじめ	1 人 2.1 %	120 人 0.3 %	68 人 0.5 %	189 人 0.4 %
いじめを除く他の生徒との関係	3 人 6.4 %	3,970 人 9.9 %	1,750 人 13.4 %	5,723 人 10.8 %
教職員との関係	0 人 0.0 %	187 人 0.5 %	107 人 0.8 %	294 人 0.6 %
その他の学校生活上の影響	4 人 8.5 %	3,823 人 9.6 %	1,354 人 10.4 %	5,181 人 9.8 %
あそび・非行	0 人 0.0 %	4,640 人 11.6 %	1,026 人 7.8 %	5,666 人 10.7 %
無気力	8 人 17.0 %	12,282 人 30.8 %	3,400 人 26.0 %	15,690 人 29.6 %
不安など情緒的混乱	27 人 57.4 %	9,367 人 23.5 %	3,895 人 29.8 %	13,289 人 25.1 %
意図的な拒否	3 人 6.4 %	3,814 人 9.6 %	963 人 7.4 %	4,780 人 9.0 %
その他	6 人 12.8 %	5,486 人 13.7 %	1,610 人 12.3 %	7,102 人 13.4 %

(注1) 調査対象:国公立私立高等学校

(注2) 理由の分類は、学校等の客観的な判定(診断)を参考にし、現在又は不登校の状態であった期間のうち、最も現在に近い時の状態によって学校が行ったものである。

(注3) 複数回答可とする。

(注4) (%)は、各区分における不登校生徒に対する割合

(2-7) 相談・指導等を受けた学校内外の機関等

区分		全日制			定時制	合計		
		普通科	専門学科	総合学科		相談、指導等を受けた人数(A)	不登校生徒数における(A)の割合	
学校外	①教育支援センター（適応指導教室）	国立	0	0	0	0	0.0%	
		公立	147	41	20	111	319	0.8%
		私立	120	17	4	0	141	1.1%
		計	267	58	24	111	460	0.9%
	②教育委員会及び教育センター等教育委員会所管の機関（①を除く）	国立	0	0	0	0	0	0.0%
		公立	298	80	16	56	450	1.1%
		私立	75	12	2	1	90	0.7%
		計	373	92	18	57	540	1.0%
	③児童相談所・福祉事務所	国立	0	1	0	0	1	2.1%
		公立	179	92	19	125	415	1.0%
		私立	92	16	2	0	110	0.8%
		計	271	109	21	125	526	1.0%
	④保健所、精神保健福祉センター	国立	0	0	0	0	0	0.0%
		公立	135	37	10	49	231	0.6%
		私立	102	18	0	0	120	0.9%
		計	237	55	10	49	351	0.7%
	⑤病院、診療所	国立	21	7	2	0	30	63.8%
		公立	3,487	913	252	942	5,594	14.0%
		私立	2,264	325	28	2	2,619	20.0%
		計	5,772	1,245	282	944	8,243	15.5%
	⑥民間団体、民間施設	国立	0	0	0	0	0	0.0%
公立		200	57	10	67	334	0.8%	
私立		178	20	1	3	202	1.5%	
計		378	77	11	70	536	1.0%	
⑦上記以外の機関等	国立	1	0	0	0	1	2.1%	
	公立	166	64	9	74	313	0.8%	
	私立	91	20	22	1	134	1.0%	
	計	258	84	31	75	448	0.8%	
⑧上記①～⑦の機関等での相談・指導を受けた人数	国立	22	7	2	0	31	66.0%	
	公立	4,348	1,184	319	1,358	7,209	18.1%	
	私立	2,825	413	56	5	3,299	25.2%	
	計	7,195	1,604	377	1,363	10,539	19.9%	
⑨不明	国立	4	0	0	0	4	8.5%	
	公立	2,193	1,005	282	3,424	6,904	17.3%	
	私立	2,296	442	95	41	2,874	22.0%	
	計	4,493	1,447	377	3,465	9,782	18.4%	
学校内	⑩養護教諭による専門的な指導を受けた人数	国立	11	5	2	0	18	38.3%
		公立	4,661	1,767	420	2,083	8,931	22.4%
		私立	2,199	462	70	26	2,757	21.1%
		計	6,871	2,234	492	2,109	11,706	22.1%
	⑪スクールカウンセラー等による専門的な相談を受けた人数	国立	23	3	0	0	26	55.3%
		公立	3,963	1,652	407	1,823	7,845	19.7%
		私立	3,311	505	81	19	3,916	30.0%
		計	7,297	2,160	488	1,842	11,787	22.2%
	⑫上記⑩、⑪による相談・指導を受けた人数	国立	32	7	2	0	41	87.2%
		公立	7,073	2,669	683	3,153	13,578	34.0%
		私立	4,911	806	123	45	5,885	45.0%
		計	12,016	3,482	808	3,198	19,504	36.8%

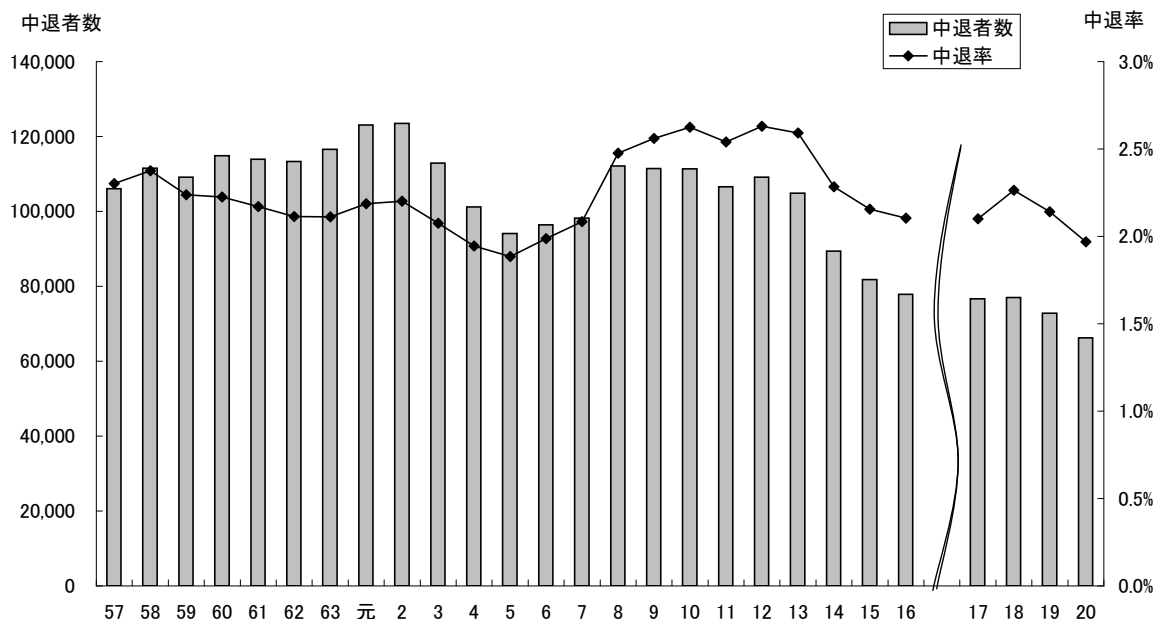
(注)1 ①～⑦、⑩、⑪については複数回答であり、⑧、⑨、⑫は実数。

(注)2 「不明」とは、学校外の機関等で相談・指導を受けているかどうか把握していない不登校生徒。

(2-8) 都道府県別不登校生徒数(国公立高等学校)

都	道	府	県	不登校生徒数	1,000人当たりの 不登校生徒数	
1	北	海	道	878	5.9	
2	青	森	県	381	9.1	
3	岩	手	県	673	16.5	
4	宮	城	県	1,232	18.8	
5	秋	田	県	394	12.8	
6	山	形	県	578	16.2	
7	福	島	県	653	10.3	
8	茨	城	県	596	7.2	
9	栃	木	県	1,230	21.3	
10	群	馬	県	883	16.3	
11	埼	玉	県	2,407	14.1	
12	千	葉	県	3,459	23.8	
13	東	京	都	4,015	13.1	
14	神	奈	川	2,847	14.9	
15	新	潟	県	1,271	18.7	
16	富	山	県	437	15.6	
17	石	川	県	511	15.8	
18	福	井	県	298	12.5	
19	山	梨	県	337	12.3	
20	長	野	県	669	11.0	
21	岐	阜	県	853	14.8	
22	静	岡	県	1,428	14.0	
23	愛	知	県	2,366	12.7	
24	三	重	県	866	16.7	
25	滋	賀	県	663	17.3	
26	京	都	府	1,124	15.9	
27	大	阪	府	6,125	27.9	
28	兵	庫	県	1,512	10.5	
29	奈	良	県	502	13.0	
30	和	歌	山	550	18.0	
31	鳥	取	県	253	14.5	
32	鳥	根	県	343	16.4	
33	岡	山	県	1,360	24.7	
34	広	島	県	1,205	15.9	
35	山	口	県	337	9.1	
36	徳	島	県	341	15.7	
37	香	川	県	513	19.4	
38	愛	媛	県	439	10.9	
39	高	知	県	317	14.9	
40	福	岡	県	2,697	20.1	
41	佐	賀	県	518	18.7	
42	長	崎	県	754	16.5	
43	熊	本	県	849	16.0	
44	大	分	県	503	14.8	
45	宮	崎	県	624	17.9	
46	鹿	児	島	993	18.3	
47	沖	縄	県	1,240	25.1	
合			計	53,024	15.8	
平	成	19	年	度	53,041	15.6

3 高等学校における中途退学者数等の状況 (3-1) 中途退学者数及び中途退学率の推移



(注1) 調査対象は、平成16年度までは公・私立高等学校、平成17年度からは国立高等学校も調査。

(注2) 中途退学率は、在籍者数に占める中途退学者数の割合

	昭和57	58	59	60	61	62	63	平成元	2	3	4	5	6
中途退学者数(人)	106,041	111,531	109,160	114,834	113,938	113,357	116,617	123,069	123,529	112,933	101,194	94,065	96,401
公立	65,314	67,932	67,009	72,086	73,176	73,127	75,791	81,332	82,846	76,684	68,822	63,428	64,229
私立	40,727	43,599	42,151	42,748	40,762	40,230	40,826	41,737	40,683	36,249	32,372	30,637	32,172
中途退学率(%)	2.3	2.4	2.2	2.2	2.2	2.1	2.1	2.2	2.2	2.1	1.9	1.9	2.0
公立	2.0	2.0	1.9	1.9	1.9	1.9	1.9	2.0	2.1	2.0	1.9	1.8	1.9
私立	3.2	3.3	3.1	2.9	2.8	2.7	2.6	2.6	2.5	2.3	2.1	2.1	2.2

	7	8	9	10	11	12	13	14	15	16	17	18	19	20
中途退学者数(人)	98,179	112,150	111,491	111,372	106,578	109,146	104,894	89,409	81,799	77,897	76,693	77,027	72,854	66,243
国立	—	—	—	—	—	—	—	—	—	—	53	44	45	52
公立	64,431	73,736	73,654	73,474	70,554	73,253	70,528	60,633	55,668	53,261	53,117	53,251	50,529	45,742
私立	33,748	38,414	37,837	37,898	36,024	35,893	34,366	28,776	26,131	24,636	23,523	23,732	22,280	20,449
中途退学率(%)	2.1	2.5	2.6	2.6	2.5	2.6	2.6	2.3	2.2	2.1	2.1	2.2	2.1	2.0
国立	—	—	—	—	—	—	—	—	—	—	0.6	0.5	0.5	0.5
公立	2.0	2.3	2.4	2.5	2.4	2.5	2.5	2.2	2.1	2.0	2.1	2.2	2.1	1.9
私立	2.4	2.8	2.9	3.0	2.9	2.9	2.9	2.5	2.4	2.3	2.2	2.3	2.2	2.0

(3-2) 事由別中途退学者数

事由	国立		公立		私立		計	
	人数(人)	構成比(%)	人数(人)	構成比(%)	人数(人)	構成比(%)	人数(人)	構成比(%)
学業不振	2	3.8	3,809	8.3	1,037	5.1	4,848	7.3
学校生活・学業不適応	19	36.5	18,648	40.8	7,229	35.4	25,896	39.1
もともと高校生活に熱意がない	3	5.8	7,460	16.3	2,387	11.7	9,850	14.9
授業に興味がない	4	7.7	3,416	7.5	732	3.6	4,152	6.3
人間関係がうまく保てない	3	5.8	3,339	7.3	1,718	8.4	5,060	7.6
学校の雰囲気が合わない	8	15.4	2,336	5.1	1,364	6.7	3,708	5.6
その他	1	1.9	2,097	4.6	1,028	5.0	3,126	4.7
進路変更	21	40.4	15,203	33.2	6,592	32.2	21,816	32.9
別の高校への入学を希望	10	19.2	3,560	7.8	3,524	17.2	7,094	10.7
専修・各種学校への入学を希望	1	1.9	761	1.7	354	1.7	1,116	1.7
就職を希望	1	1.9	7,629	16.7	1,415	6.9	9,045	13.7
高卒程度認定試験を受験希望	6	11.5	1,495	3.3	516	2.5	2,017	3.0
その他	3	5.8	1,758	3.8	783	3.8	2,544	3.8
病気・けが・死亡	2	3.8	1,634	3.6	1,112	5.4	2,748	4.1
経済的理由	0	0.0	1,085	2.4	1,123	5.5	2,208	3.3
家庭の事情	2	3.8	2,014	4.4	942	4.6	2,958	4.5
問題行動等	2	3.8	1,766	3.9	1,581	7.7	3,349	5.1
その他の理由	4	7.7	1,583	3.5	833	4.1	2,420	3.7
中途退学者数	52	100.0	45,742	100.0	20,449	100.0	66,243	100.0

(注1) 中途退学者1人につき、主たる理由を一つ選択

(注2) 構成比は、各事由における中途退学者数に対する割合

(3-3) 経済的理由の具体的な状況

事由	国立		公立		私立		計	
	人数(人)	構成比(%)	人数(人)	構成比(%)	人数(人)	構成比(%)	人数(人)	構成比(%)
①授業料減免を受けていた者	0	0.0	384	35.4	252	22.4	636	28.8
②奨学金の貸与を受けていた者	0	0.0	74	6.8	156	13.9	230	10.4
③授業料滞納があった者	0	0.0	438	40.4	694	61.8	1,132	51.3
④左記のいずれにも該当しない者	0	0.0	339	31.2	263	23.4	602	27.3
経済的理由による中途退学者数	0	0.0	1,085	100.0	1,123	100.0	2,208	100.0

(注1) ①～③については複数回答を可とする。

(注2) 構成比は、経済的理由による中途退学者数に対する割合。

(参考1) 平成20年度までの事由別中途退学者数の構成比の推移

(単位:%)

	学業不振	学校生活・ 学業不適 応	進路変更	病気・け が・死亡	経済的理 由	家庭の 事情	問題行動 等	その他
57年度	19.1	19.2	17.8	6.2	5.4	9.1	12.4	10.8
58年度	14.8	23.4	21.8	5.7	5.2	11.4	10.6	7.1
59年度	13.8	26.1	24.0	5.6	5.1	10.1	9.1	6.2
60年度	14.0	26.6	26.5	5.3	4.6	9.8	7.8	5.4
61年度	13.6	26.8	28.3	5.2	4.1	9.9	7.2	4.9
62年度	12.4	26.8	30.7	5.2	3.6	9.2	7.0	5.1
63年度	12.2	26.9	32.6	5.1	3.1	8.3	7.0	4.7
元年度	12.4	26.9	35.1	4.5	2.6	7.4	6.8	4.5
2年度	11.3	26.6	38.9	4.2	1.9	6.5	5.9	4.6
3年度	10.3	27.1	40.9	4.1	2.0	5.8	5.5	4.2
4年度	9.9	26.5	43.3	4.0	2.1	5.5	4.7	3.9
5年度	9.4	26.1	43.8	4.0	2.3	5.5	4.5	4.3
6年度	8.8	26.9	43.3	3.9	2.5	5.6	4.8	4.2
7年度	7.9	28.6	43.3	3.9	2.2	5.4	4.7	3.9
8年度	7.0	31.4	42.7	3.7	2.4	4.7	4.8	3.4
9年度	7.1	33.4	40.8	3.7	2.5	4.5	4.6	3.4
10年度	6.7	35.8	38.5	3.5	3.0	4.3	4.8	3.4
11年度	6.7	37.1	36.8	3.5	3.2	4.4	4.9	3.4
12年度	6.6	37.4	36.5	3.4	3.2	4.4	4.8	3.6
13年度	6.4	38.1	36.3	3.5	3.3	4.4	4.5	3.4
14年度	6.2	38.5	34.9	3.8	3.7	4.5	4.4	3.8
15年度	6.5	37.5	35.3	4.0	3.8	4.5	4.8	3.5
16年度	6.5	38.4	34.3	3.9	3.7	4.5	4.8	3.9
17年度	6.9	38.6	34.2	4.2	3.6	4.3	4.6	3.6
18年度	7.3	38.9	33.4	4.2	3.4	4.2	4.8	3.7
19年度	7.3	38.8	33.2	4.2	3.6	4.4	4.9	3.6
20年度	7.3	39.1	32.9	4.1	3.3	4.5	5.1	3.7

(注)調査対象は、平成16年度までは公・私立高等学校、平成17年度からは国立高等学校も調査。

(3-4) 課程・学科・学年別中途退学者数

【国立】 (人)

	全日制								定時制		計	
	普通科		専門学科		総合学科		計					
	中途退学者数 (人)	中途退学率 (%)	中途退学者数 (人)	中途退学率 (%)	中途退学者数 (人)	中途退学率 (%)	中途退学者数 (人)	中途退学率 (%)	中途退学者数 (人)	中途退学率 (%)	中途退学者数 (人)	中途退学率 (%)
1年生	17	0.6	4	1.6	1	0.3	22	0.7	0	0.0	22	0.7
2年生	13	0.5	4	1.7	5	1.8	22	0.7	0	0.0	22	0.7
3年生	3	0.1	2	0.9	3	1.0	8	0.3	0	0.0	8	0.3
4年生	-	-	-	-	-	-	-	-	0	0.0	0	0.0
単位制	0	0.0	0	0.0	0	0.0	0	0.0	0	0.0	0	0.0
計	33	0.4	10	1.4	9	1.1	52	0.5	0	0.0	52	0.5

【公立】 (人)

	全日制								定時制		計	
	普通科		専門学科		総合学科		計					
	中途退学者数 (人)	中途退学率 (%)	中途退学者数 (人)	中途退学率 (%)	中途退学者数 (人)	中途退学率 (%)	中途退学者数 (人)	中途退学率 (%)	中途退学者数 (人)	中途退学率 (%)	中途退学者数 (人)	中途退学率 (%)
1年生	9,217	2.0	6,723	3.3	364	2.5	16,304	2.4	4,592	25.7	20,896	2.9
2年生	5,651	1.2	3,780	1.9	271	2.0	9,702	1.4	1,622	12.1	11,324	1.6
3年生	1,790	0.4	982	0.5	119	1.0	2,891	0.4	951	7.6	3,842	0.6
4年生	-	-	-	-	-	-	-	-	362	4.0	362	4.0
単位制	1,083	1.1	161	1.4	1,711	1.8	2,955	1.4	6,363	12.2	9,318	3.6
計	17,741	1.2	11,646	1.9	2,465	1.8	31,852	1.4	13,890	13.2	45,742	1.9

【私立】 (人)

	全日制								定時制		計	
	普通科		専門学科		総合学科		計					
	中途退学者数 (人)	中途退学率 (%)	中途退学者数 (人)	中途退学率 (%)	中途退学者数 (人)	中途退学率 (%)	中途退学者数 (人)	中途退学率 (%)	中途退学者数 (人)	中途退学率 (%)	中途退学者数 (人)	中途退学率 (%)
1年生	8,518	2.9	2,439	5.5	310	9.9	11,267	3.3	56	5.3	11,323	3.3
2年生	5,051	1.8	1,519	3.5	188	6.6	6,758	2.0	21	2.1	6,779	2.0
3年生	1,468	0.5	466	1.1	69	2.6	2,003	0.6	16	1.7	2,019	0.6
4年生	-	-	-	-	-	-	-	-	0	0.0	0	0.0
単位制	223	8.4	0	0.0	71	6.2	294	7.7	34	8.0	328	7.8
計	15,260	1.8	4,424	3.4	638	6.5	20,322	2.0	127	3.5	20,449	2.0

【計】 (人)

	全日制								定時制		計	
	普通科		専門学科		総合学科		計					
	中途退学者数 (人)	中途退学率 (%)	中途退学者数 (人)	中途退学率 (%)	中途退学者数 (人)	中途退学率 (%)	中途退学者数 (人)	中途退学率 (%)	中途退学者数 (人)	中途退学率 (%)	中途退学者数 (人)	中途退学率 (%)
1年生	17,752	2.3	9,166	3.7	675	3.8	27,593	2.7	4,648	24.6	32,241	3.0
2年生	10,715	1.4	5,303	2.2	464	2.8	16,482	1.6	1,643	11.4	18,125	1.8
3年生	3,261	0.4	1,450	0.6	191	1.3	4,902	0.5	967	7.2	5,869	0.6
4年生	-	-	-	-	-	-	-	-	362	3.9	362	3.9
単位制	1,306	1.3	161	1.4	1,782	1.8	3,249	1.5	6,397	12.2	9,646	3.6
計	33,034	1.4	16,080	2.2	3,112	2.1	52,226	1.6	14,017	12.9	66,243	2.0

(注) 中途退学率は、在籍者数に占める中途退学者数の割合。

(参考2) 平成20年までの課程・学科別中途退学者数の推移

年 度	全日制普通科		全日制専門学科		全日制総合学科		定 時 制	
	中途退学者数(人)	中途退学率(%)	中途退学者数(人)	中途退学率(%)	中途退学者数(人)	中途退学率(%)	中途退学者数(人)	中途退学率(%)
平成2	60,887	1.5	39,564	2.8	—	—	23,078	15.8
3	56,071	1.4	37,046	2.7	—	—	19,816	14.6
4	50,089	1.3	33,883	2.6	—	—	17,222	14.0
5	46,859	1.3	31,311	2.5	—	—	15,895	13.9
6	48,503	1.4	32,445	2.7	21	1.9	15,432	14.0
7	50,218	1.5	33,191	2.8	101	2.0	14,669	14.0
8	58,460	1.8	37,583	3.3	309	2.3	15,798	15.2
9	59,674	1.9	36,341	3.3	679	2.6	14,797	14.9
10	60,059	2.0	35,309	3.4	1,304	3.1	14,700	14.7
11	56,752	1.9	32,747	3.2	1,775	3.1	15,304	14.8
12	57,866	1.9	32,102	3.2	2,117	3.0	17,061	15.8
13	55,970	1.9	29,493	3.0	2,461	3.1	16,970	15.3
14	47,129	1.7	23,940	2.6	2,312	2.6	16,028	14.3
15	43,420	1.6	21,122	2.4	2,356	2.3	14,901	13.6
16	40,633	1.6	19,740	2.3	2,634	2.3	14,890	13.6
17	39,626	1.6	19,032	2.3	2,772	2.1	15,263	13.9
18	39,481	1.6	19,094	2.4	3,102	2.3	15,350	14.1
19	37,271	1.6	17,773	2.3	3,108	2.2	14,702	13.6
20	33,034	1.4	16,080	2.2	3,112	2.1	14,017	12.9

(注1) 調査対象は、平成16年度までは公・私立高等学校、平成17年度からは国立高等学校も調査

(注2) 中途退学率は、在籍者数に占める中途退学者数の割合

(参考3) 平成20年までの学年別中途退学者数の推移

年 度	1 年 生		2 年 生		3 年 生		4 年 生		単 位 制	
	中途退学者数(人)	中途退学率(%)	中途退学者数(人)	中途退学率(%)	中途退学者数(人)	中途退学率(%)	中途退学者数(人)	中途退学率(%)	中途退学者数(人)	中途退学率(%)
平成2	65,472	3.5	43,430	2.3	13,790	0.8	837	2.9	—	—
3	59,051	3.3	39,953	2.2	13,163	0.7	766	2.7	—	—
4	54,219	3.2	34,750	2.0	11,529	0.7	696	2.6	—	—
5	51,258	3.1	31,796	1.9	10,330	0.6	681	2.8	—	—
6	52,327	3.2	33,029	2.1	10,319	0.6	726	3.3	—	—
7	52,863	3.4	34,151	2.2	10,508	0.7	657	3.4	—	—
8	60,117	4.0	39,147	2.6	12,084	0.8	802	4.3	—	—
9	61,073	4.2	37,565	2.6	12,120	0.8	733	4.2	—	—
10	62,191	4.3	37,184	2.7	11,257	0.8	740	4.4	—	—
11	59,345	4.1	35,512	2.6	10,888	0.8	707	4.3	—	—
12	58,473	4.3	34,398	2.6	10,115	0.8	523	3.9	5,637	4.7
13	55,530	4.2	32,845	2.5	9,896	0.8	626	4.6	5,997	4.6
14	47,442	3.8	27,277	2.2	7,915	0.6	499	3.6	6,276	4.4
15	42,386	3.5	25,089	2.1	7,747	0.6	497	3.7	6,080	4.0
16	40,753	3.5	22,753	2.0	7,165	0.6	450	3.5	6,776	3.5
17	38,304	3.4	22,914	2.0	7,318	0.6	500	4.1	7,657	3.6
18	37,986	3.5	22,220	2.1	7,166	0.7	485	4.4	9,170	3.9
19	35,724	3.3	20,645	2.0	6,561	0.6	425	4.2	9,499	3.9
20	32,241	3.0	18,125	1.8	5,869	0.6	362	3.9	9,646	3.6

(注1) 調査対象は、平成16年度までは公・私立高等学校、平成17年度からは国立高等学校も調査

(注2) 中途退学率は、在籍者数に占める中途退学者数の割合

(3-5) 課程・学科・学年別懲戒による退学者数(国・公・私立高等学校)

	全日制 普通科	全日制 専門学科	全日制 総合学科	定時制	合計
	退学者数(人)	退学者数(人)	退学者数(人)	退学者数(人)	退学者数(人)
1年	158	57	9	4	228
2年	119	34	4	0	157
3年	36	14	1	1	52
4年	-	-	-	0	0
単位制	0	0	0	2	2
合計	313	105	14	7	439

(注)懲戒による退学者とは、平成20年度中に懲戒処分により退学した者をいう。

(3-6) 課程・学科・学年別原級留置者数(国・公・私立高等学校)

	全日制 普通科		全日制 専門学科		全日制 総合学科		定時制		合計	
	原級留置者 (人)	割合 (%)	原級留置者 (人)	割合 (%)	原級留置者 (人)	割合 (%)	原級留置者 (人)	割合 (%)	原級留置者 (人)	割合 (%)
	1年	4,210	0.5	1,799	0.7	125	0.7	1,441	7.6	7,575
2年	2,339	0.3	952	0.4	28	0.2	580	3.9	3,899	0.4
3年	554	0.1	169	0.1	38	0.3	279	2.0	1,040	0.1
4年	-	-	-	-	-	-	305	3.3	305	3.3
単位制	75	0.1	2	0.0	78	0.1	465	0.9	620	0.2
合計	7,178	0.3	2,922	0.4	269	0.2	3,070	2.8	13,439	0.4

(注)原級留置者とは、平成21年3月末現在で進級又は卒業が認められなかった者をいう。

(3-7) 課程・学科・学年別再入学者数(国・公・私立高等学校)

	全日制 普通科	全日制 専門学科	全日制 総合学科	定時制	通信制	合計
1年	89	18	1	84	15	207
2年	40	10	3	55	35	143
3年	21	5	1	49	26	102
4年	-	-	-	28	4	32
単位制	7	0	4	52	239	302
合計	157	33	9	268	319	786

(注)再入学者とは、平成20年度以前に高等学校を退学した者で、退学したときと同一の学校の同一の課程・学科に平成20年度中に入学した者をいう。

(3-8) 編入学者数(国・公・私立高等学校)

	全日制 普通科	全日制 専門学科	全日制 総合学科	定時制	通信制	合計
1年	184	54	3	189	118	548
2年	113	33	5	312	488	951
3年	18	13	2	111	412	556
4年	-	-	-	126	133	259
単位制	17	3	12	714	3,420	4,166
合計	332	103	22	1,452	4,571	6,480

(注)編入学者とは、平成20年度以前に高等学校を退学した者で、いずれかの高等学校に平成20年度中に入学した者の中から、「(3-7)課程・学科・学年別再入学者数」を除いた者をいう。

(3-9) 都道府県別中途退学者数及び中途退学率(国・公・私立高等学校)

都道府県		4月1日現在 在籍者数(人)	中途退学者数(人)	中途退学率(%)
1	北海道	148,520	2,805	1.9
2	青森県	42,034	662	1.6
3	岩手県	40,879	653	1.6
4	宮城県	65,634	1,325	2.0
5	秋田県	30,830	401	1.3
6	山形県	35,795	493	1.4
7	福島県	63,159	793	1.3
8	茨城県	82,340	1,214	1.5
9	栃木県	57,733	1,437	2.5
10	群馬県	54,248	1,111	2.0
11	埼玉県	170,776	3,688	2.2
12	千葉県	145,276	2,833	2.0
13	東京都	306,097	6,550	2.1
14	神奈川県	190,608	3,939	2.1
15	新潟県	68,085	1,094	1.6
16	富山県	28,067	467	1.7
17	石川県	32,274	557	1.7
18	福井県	23,885	383	1.6
19	山梨県	27,490	490	1.8
20	長野県	60,971	850	1.4
21	岐阜県	57,685	966	1.7
22	静岡県	102,358	1,846	1.8
23	愛知県	187,137	3,789	2.0
24	三重県	51,805	978	1.9
25	滋賀県	38,444	638	1.7
26	京都府	70,664	1,317	1.9
27	大阪府	220,024	6,576	3.0
28	兵庫県	144,095	2,833	2.0
29	奈良県	38,650	681	1.8
30	和歌山県	30,611	599	2.0
31	鳥取県	17,462	275	1.6
32	島根県	20,895	317	1.5
33	岡山県	54,995	1,083	2.0
34	広島県	75,709	1,547	2.0
35	山口県	37,142	531	1.4
36	徳島県	21,698	363	1.7
37	香川県	26,423	482	1.8
38	愛媛県	40,271	746	1.9
39	高知県	21,331	463	2.2
40	福岡県	134,272	2,813	2.1
41	佐賀県	27,716	509	1.8
42	長崎県	45,616	840	1.8
43	熊本県	53,070	1,153	2.2
44	大分県	34,025	532	1.6
45	宮崎県	34,782	740	2.1
46	鹿児島県	54,139	907	1.7
47	沖縄県	49,487	974	2.0
合計		3,365,207	66,243	2.0

平成19年度	3,403,111	72,854	2.1
--------	-----------	--------	-----