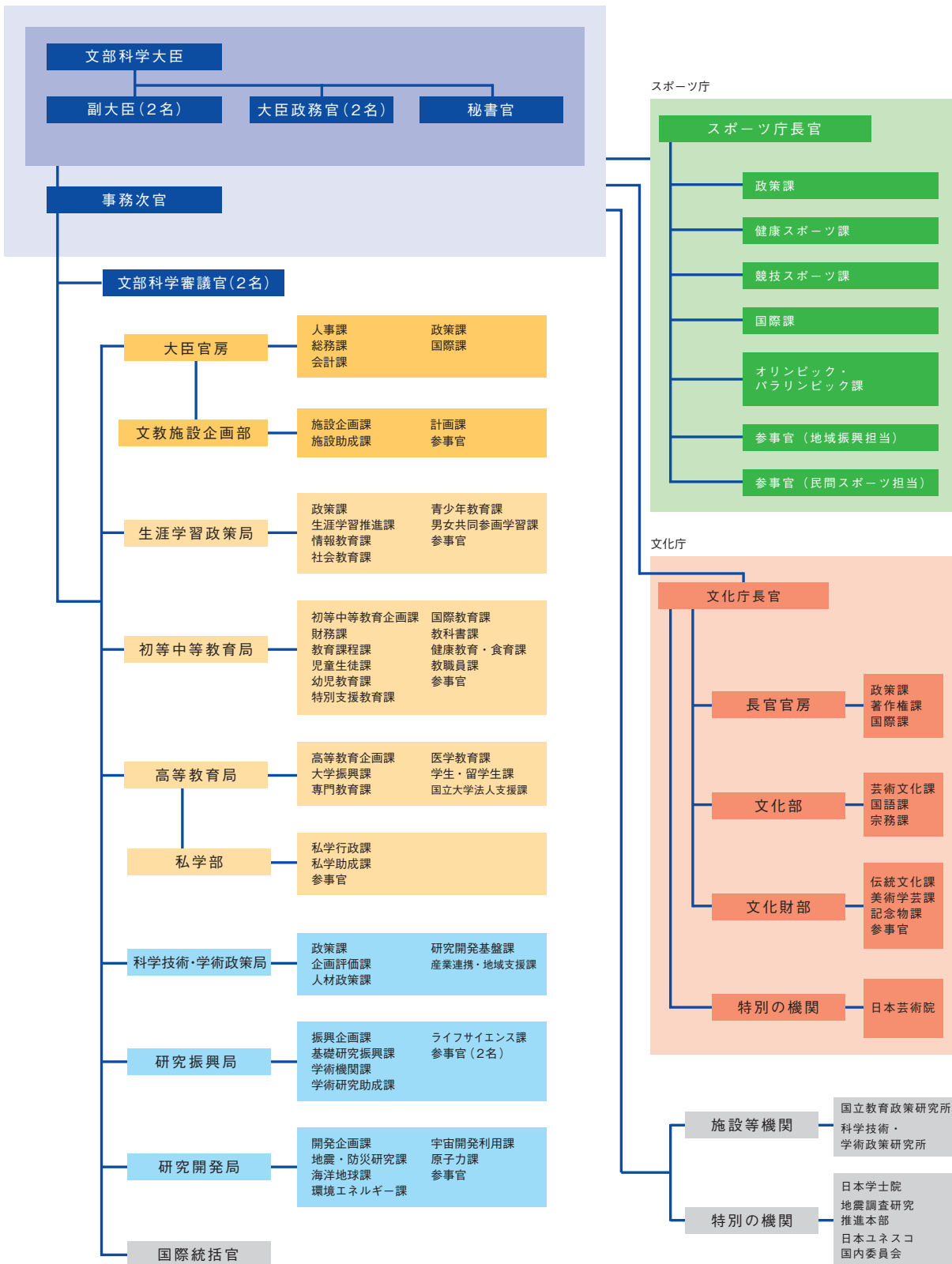




参考資料

1 文部科学省の組織図（平成29年4月1日現在）…	444
2 学習人口の現状 ……………	445
3 学校数（年次別）……………	446
4 在学者数（年次別）……………	446
5 教員数（年次別）……………	446
6 入学者数（年次別）……………	448
7 卒業者・修了者数（年次別）……………	448
8 就学率・進学率（年次別）……………	448
9 卒業者に占める就職者の割合（年次別）……………	450
10 学校建物面積 ……………	450
11 文教費 ……………	450
12 予算 ……………	452
13 組織別研究機関数・研究者数 ……………	452
14 文教・科学技術施策年表 ……………	453
15 統計調査一覧 ……………	455
16 刊行物一覧 ……………	456

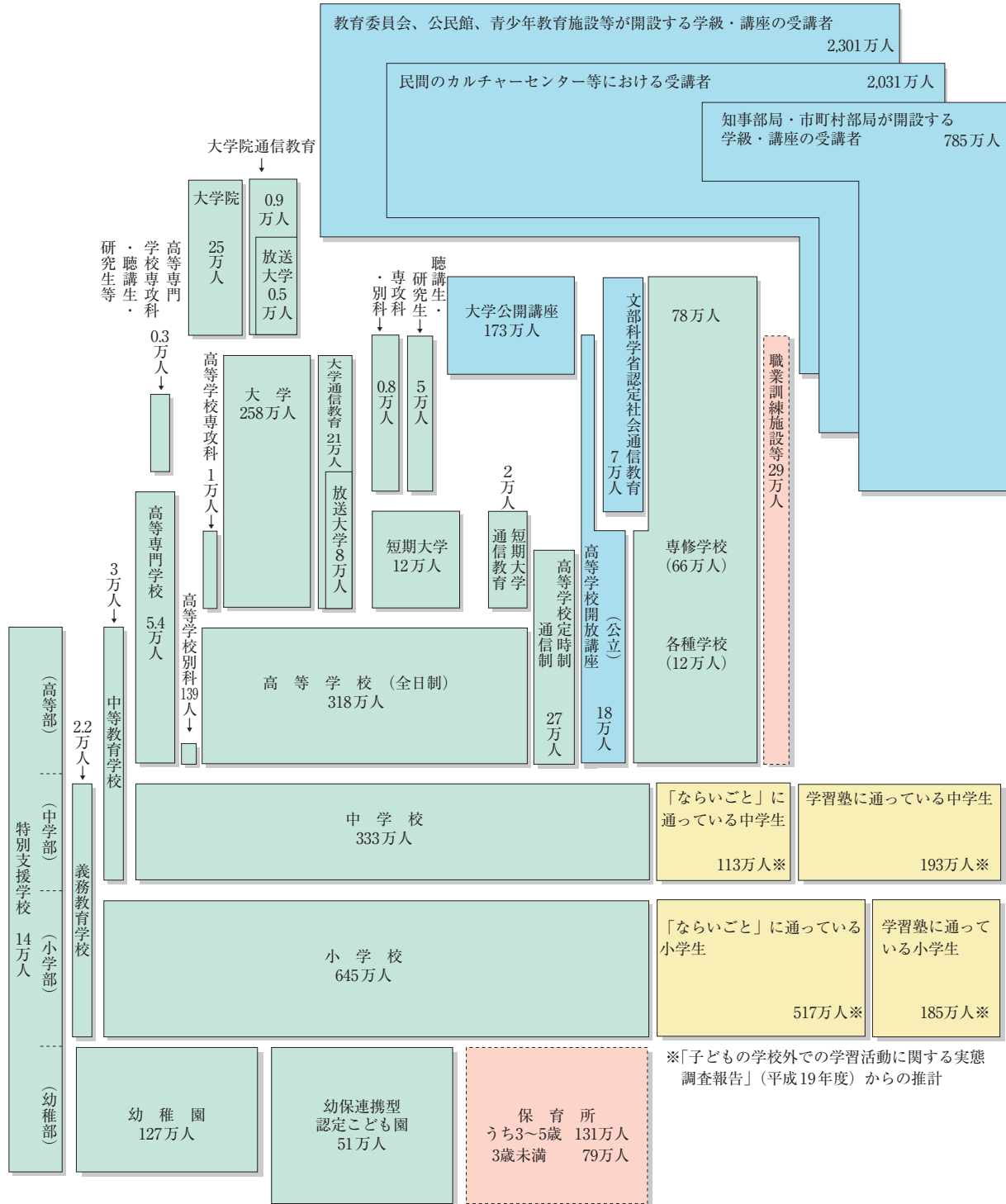
1 文部科学省の組織図 (平成29年4月1日現在)



文部科学省定員 2,116人
本省定員 1,758人

スポーツ庁定員 120人
文化庁定員 238人
平成29年4月1日

2 学習人口の現状



◆公民館 (類似施設を含む) …………… 1億9,346万人	◆青少年教育施設 …………… 2,006万人
◆博物館 (類似施設を含む) …………… 2億8,000万人	◆女性教育施設 …………… 972万人
◆図書館 …………… 1億8,136万人	◆社会体育施設 …………… 5億0,156万人
	◆民間体育施設 …………… 1億2,363万人
	◆生涯学習センター …… 2,622万人

(資料) 文部科学省「学校基本調査報告書」(平成29年度)、「社会教育調査報告書」(平成27年度)、「子どもの学校外での学習活動に関する実態調査報告」(平成19年度)等

3 学校数（年次別）

区分	合計	幼稚園	幼保連携型 認定こども園	小学校	中学校	義務教育 学 校	高等学校	中等教育 学 校	盲学校	聾学校	養護学校	特別支援 学 校	高等専門 学 校	短期大学
昭和25年度	51,136	2,100	...	25,878	14,165	...	4,292	...	76	82	3	149
35	60,488	7,207	...	26,858	12,986	...	4,598	...	76	103	46	280
45	60,782	10,796	...	24,790	11,040	...	(14) 4,798	...	75	108	234	...	60	479
55	65,533	14,893	...	24,945	10,780	...	(14) 5,208	...	73	110	677	...	62	517
平成2年度	65,529	15,076	...	24,827	11,275	...	(12) 5,506	...	70	108	769	...	62	593
12	63,352	14,451	...	24,106	11,209	...	(25) 5,478	4	71	107	814	...	62	572
17	61,092	13,949	...	23,123	11,035	...	(59) 5,418	19	71	106	825	...	63	488
22	58,418	13,392	...	22,000	10,815	...	(88) 5,116	48	1,039	58	(1) 395
25	56,657	13,043	...	21,131	10,628	...	(93) 4,981	50	1,080	57	(1) 359
26	56,096	12,905	...	20,852	10,557	...	(98) 4,963	51	1,096	57	(1) 352
27	56,419	11,674	1,943	20,601	10,484	...	(100) 4,939	52	1,114	57	(2) 346
28	56,473	11,252	2,822	20,313	10,404	22	(104) 4,925	52	1,125	57	(2) 341
29	56,643	10,878	3,673	20,095	10,325	48	(107) 4,907	53	1,135	57	(2) 337
(国立)	402	49	-	70	71	2	- 15	4	45	51	-
(公立)	38,805	3,952	552	19,794	9,479	46	7 3,571	31	1,076	3	- 17
(私立)	17,436	6,877	3,121	231	775	-	100 1,321	18	14	3	2 320

(注) 1 国・公・私立学校、本校・分校の合計数である。(以下「卒業者に占める就職者の割合」の表まで同じ)。
 2 昭和45年度の合計には、国立養護教諭養成所9校含む。
 3 ()内の数値は通信教育のみを行う学校数で別掲である。
 4 盲学校・聾学校・養護学校は、平成19年4月1日より特別支援学校に一本化されている。
 5 「(再掲)高等教育」は、大学、短期大学、国立養護教諭養成所及び高等専門学校の合計数である。

(資料) 文部科学省「学校基本調査報告書」

4 在学者数（年次別）

区分	合計	幼稚園	幼保連携型 認定こども園	小学校	中学校	義務教育 学 校	高等学校	中等教育 学 校	盲学校	聾学校	養護学校	特別支援 学 校	高等専門 学 校	短期大学
昭和25年度	19,427,182	224,653	...	11,191,401	5,332,515	...	1,935,118	...	5,155	11,600	110	15,098
35	24,457,713	742,367	...	12,590,680	5,899,973	...	3,239,416	...	10,261	20,723	4,794	83,457
45	23,235,009	1,674,625	...	9,493,485	4,716,833	...	4,231,542	...	9,510	16,586	24,700	...	44,314	263,219
55	27,451,909	2,407,093	...	11,826,573	5,094,402	...	4,621,930	...	8,113	11,577	72,122	...	46,348	371,124
平成2年度	26,349,707	2,007,964	...	9,373,295	5,369,162	...	5,623,336	...	5,599	8,169	79,729	...	52,930	479,389
12	19,825,238	1,773,682	...	7,366,079	4,103,717	...	4,165,434	1,702	4,089	6,818	79,197	...	56,714	327,680
17	20,367,965	1,738,766	...	7,197,458	3,626,415	...	3,605,242	7,456	3,809	6,639	91,164	...	59,160	219,355
22	19,541,832	1,605,912	...	6,993,376	3,558,166	...	3,368,693	23,759	121,815	59,542	155,273
25	19,127,474	1,583,610	...	6,676,920	3,536,182	...	3,319,640	30,226	132,570	58,226	138,260
26	18,993,974	1,557,461	...	6,600,006	3,504,334	...	3,334,019	31,499	135,617	57,677	136,534
27	19,005,563	1,402,448	281,136	6,543,104	3,465,215	...	3,319,114	32,317	137,894	57,611	132,681
28	18,958,205	1,339,761	397,587	6,483,515	3,406,029	12,702	3,309,342	32,428	139,821	57,658	128,460
29	18,886,465	1,271,918	505,740	6,448,658	3,333,334	22,370	3,280,247	32,618	141,944	57,601	123,949
(男)	9,726,577	643,621	259,528	3,300,450	1,704,156	11,423	1,655,026	16,166	93,100	46,926	14,051
(女)	9,159,888	628,297	246,212	3,148,208	1,629,178	10,947	1,625,221	16,452	48,844	10,675	109,898
(国立)	751,014	5,288	-	37,916	30,101	1,620	8,548	3,070	2,983	51,632	-
(公立)	12,261,003	204,795	63,803	6,333,289	3,063,833	20,750	2,224,821	22,399	138,186	3,742	6,670
(私立)	5,874,448	1,061,835	441,937	77,453	239,400	-	1,046,878	7,149	775	2,227	117,279

(注) 1 通信教育の学生・生徒は含まない。
 2 昭和45年度の合計には、国立養護教諭養成所988人を含む。
 3 盲学校・聾学校・養護学校は、平成19年4月1日より特別支援学校に一本化されている。
 4 「(再掲)高等教育」は、大学(大学院を含む)、短期大学、国立養護教諭養成所及び高等専門学校(4・5年生、専攻科及び聴講生・研究生等)の合計数である。

(資料) 文部科学省「学校基本調査報告書」

5 教員数（年次別）

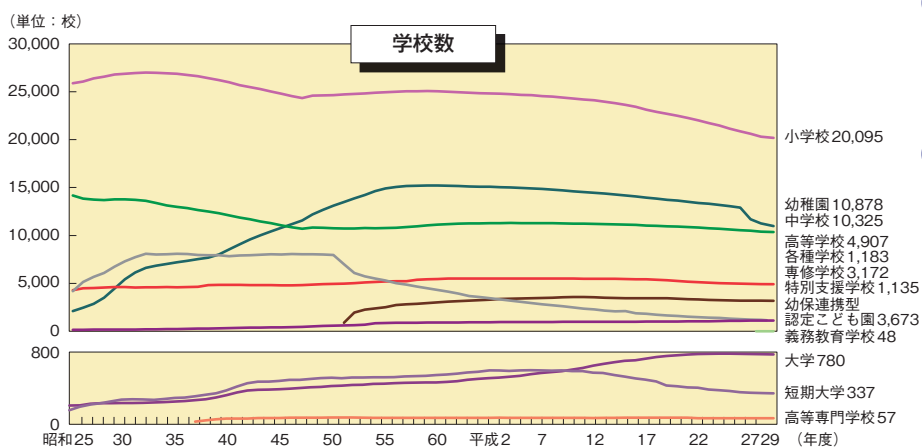
区分	合計	幼稚園	幼保連携型 認定こども園	小学校	中学校	義務教育 学 校	高等学校	中等教育 学 校	盲学校	聾学校	養護学校	特別支援 学 校	高等専門 学 校	短期大学
昭和25年度	610,411	8,028	...	305,520	182,008	...	82,932	...	1,168	1,791	15	2,124
35	823,303	31,330	...	360,660	205,988	...	131,719	...	2,055	3,501	534	6,394
45	1,016,925	66,579	...	367,941	224,546	...	202,440	...	2,682	4,337	5,310	...	3,245	15,320
55	1,267,044	100,958	...	467,953	251,279	...	243,592	...	3,363	4,755	25,373	...	3,721	16,372
平成2年度	1,361,434	100,932	...	444,218	286,065	...	286,006	...	3,381	4,605	36,812	...	4,003	20,489
12	1,214,743	106,067	...	407,598	257,605	...	269,027	124	3,459	4,877	49,211	...	4,459	16,752
17	1,322,460	110,393	...	416,833	248,694	...	251,408	560	3,383	4,974	55,275	...	4,469	11,960
22	1,333,019	110,580	...	419,776	250,899	...	238,929	1,893	72,803	4,373	9,657
25	1,338,854	111,111	...	417,553	254,235	...	235,062	2,369	77,663	4,336	8,631
26	1,341,642	111,059	...	416,475	253,832	...	235,306	2,432	79,280	4,344	8,438
27	1,373,077	101,497	37,461	417,152	253,704	...	234,970	2,509	80,905	4,354	8,266
28	1,392,158	99,957	57,118	416,973	251,978	934	234,611	2,556	82,372	4,284	8,140
29	1,412,182	97,840	75,615	418,790	250,060	1,798	233,925	2,610	83,802	4,278	7,924
(男)	677,822	6,396	4,015	158,303	142,197	833	159,302	1,701	32,502	3,823	3,793
(女)	734,360	91,444	71,600	260,487	107,863	965	74,623	909	51,300	455	4,131
(国立)	74,525	337	-	1,795	1,592	91	582	209	1,516	3,830	-
(公立)	947,921	19,836	8,948	411,898	233,247	1,707	171,473	1,707	81,989	296	478
(私立)	389,736	77,667	66,667	5,097	15,221	-	61,870	694	297	152	7,446

(注) 1 本務教員数。
 2 昭和45年度の合計には、国立養護教諭養成所75人を含む。
 3 盲学校・聾学校・養護学校は、平成19年4月1日より特別支援学校に一本化されている。
 4 「(再掲)高等教育」は、大学、短期大学、国立養護教諭養成所及び高等専門学校の合計数である。

(資料) 文部科学省「学校基本調査報告書」

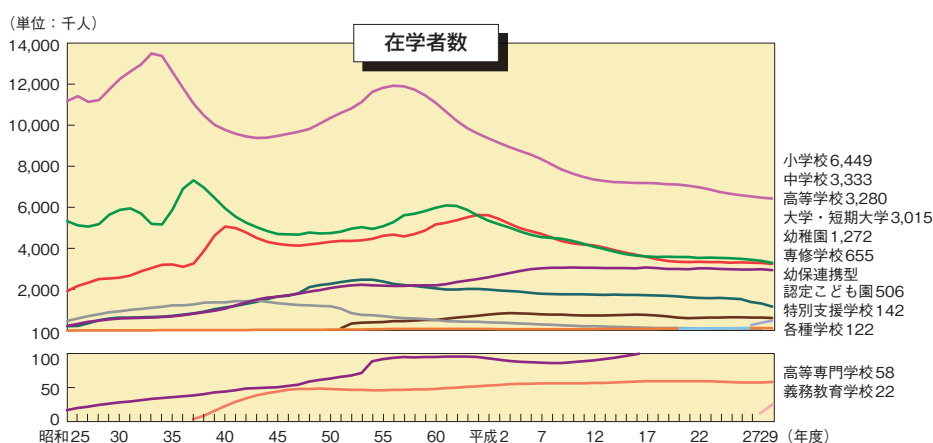
(単位：校)

大 学	専修学校	各種学校	(再掲) 高等教育	区 分
			350	1950年度
			525	60
			930	70
			1,025	80
(1) 507	3,300	3,436	1,162	90
(2) 649	3,551	2,278	1,283	2000
(4) 726	3,439	1,830	1,277	05
(6) 778	3,311	1,466	1,231	10
(7) 782	3,216	1,330	1,198	13
(7) 781	3,206	1,276	1,190	14
(7) 779	3,201	1,229	1,182	15
(7) 777	3,183	1,200	1,175	16
(6) 780	3,172	1,183	1,174	17
- 86	9	-	137	(国 立)
- 90	188	6	110	(公 立)
6 604	2,975	1,177	927	(私 立)



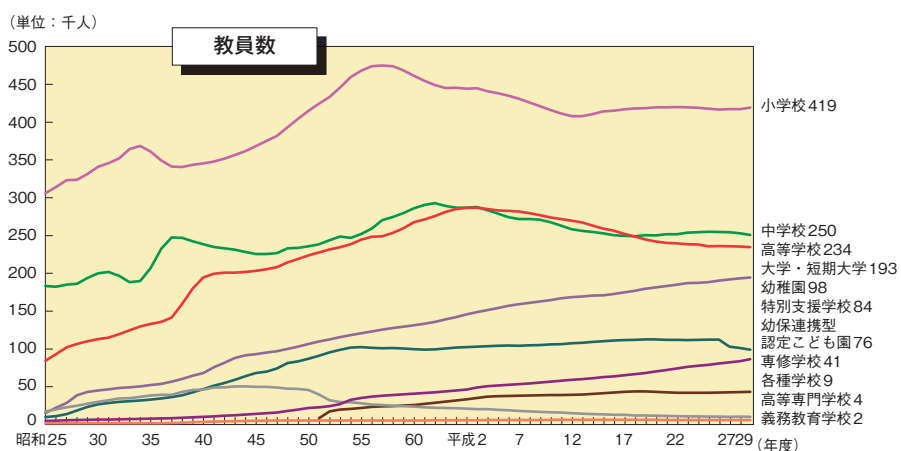
(単位：人)

大 学	専修学校	各種学校	(再掲) 高等教育	区 分
			240,021	1950年度
			709,878	60
			1,685,284	70
			2,223,599	80
			2,632,459	90
			3,090,211	2000
			3,108,939	05
			3,068,176	10
			3,032,041	13
			3,016,314	14
			3,017,274	15
			3,026,452	16
			3,039,283	17
1,626,987	290,173	64,970	1,661,336	(男)
1,263,893	365,081	56,982	1,377,947	(女)
609,473	383	-	631,504	(国 立)
152,931	25,240	544	161,138	(公 立)
2,128,476	629,631	121,408	2,246,641	(私 立)



(単位：人)

大 学	専修学校	各種学校	(再掲) 高等教育	区 分
			13,658	1950年度
			50,828	60
			94,915	70
			123,082	80
			148,330	90
			171,774	2000
			178,119	05
			188,433	10
			191,636	13
			193,661	14
			195,343	15
			196,672	16
			197,545	17
140,400	19,498	5,059	148,016	(男)
44,943	21,870	3,770	49,529	(女)
64,479	94	-	68,309	(国 立)
13,439	2,861	42	14,213	(公 立)
107,425	38,413	8,787	115,023	(私 立)



6 入学者数（年次別）

区分	幼稚園	幼保連携型 認定こども園	小学校	義務教育 学 校	高等学校	高等専門 学 校	短期大学	大 学	大 学 院		
									修士課程	博士課程	専門職学位課程
昭和25年度	183,052	...	2,026,613	...	722,736	...	12,646	91,472
35	555,356	...	1,760,960	...	1,060,423	...	42,318	162,922	3,460	2,223	...
45	1,011,640	...	1,621,635	...	1,381,998	10,318	126,659	333,037	12,357	3,336	...
55	1,299,741	...	2,055,669	...	1,628,069	9,729	178,215	412,437	16,844	4,669	...
平成2年度	968,422	...	1,501,786	...	1,871,333	11,127	235,195	492,340	30,733	7,813	...
12	759,342	...	1,192,258	...	1,400,228	11,225	141,491	599,655	70,336	17,023	...
17	692,013	...	1,199,756	...	1,183,689	11,345	99,431	603,760	77,557	17,553	5,969
22	596,586	...	1,122,283	...	1,165,758	10,936	72,047	619,119	82,310	16,471	8,931
25	559,259	...	1,088,481	...	1,125,329	10,856	64,653	614,183	73,353	15,491	7,208
26	544,306	...	1,090,643	...	1,132,011	10,969	61,699	608,247	72,856	15,418	6,638
27	481,788	209,480	1,082,770	...	1,114,281	10,910	60,998	617,507	71,965	15,283	6,759
28	451,206	123,689	1,066,375	1,408	1,109,511	10,948	58,225	618,423	72,380	14,972	6,867
29	421,062	125,365	1,063,762	2,481	1,099,556	10,621	56,432	629,733	73,441	14,766	6,877
(男)	212,887	63,642	545,120	1,308	555,983	8,427	6,041	342,108	51,621	10,019	4,666
(女)	208,175	61,723	518,642	1,173	543,573	2,194	50,391	287,625	21,820	4,747	2,211
(国立)	2,025	-	6,405	167	2,829	9,671	-	99,462	43,463	9,688	2,824
(公立)	90,793	17,095	1,044,328	2,314	743,001	712	3,091	31,979	4,775	998	306
(私立)	328,244	108,270	13,029	-	353,726	238	53,341	498,292	25,203	4,080	3,747

(注) 1 小学校は第1学年児童数。高等学校、短期大学は本科入学者。大学は学部入学者。大学院の昭和50年以降については、修士課程は修士課程、博士前期課程及び一貫制博士課程（医歯学を除く。）への入学者、博士課程は博士後期課程、一貫制博士課程（医歯学）への入学者。専修学校、各種学校は各年4月1日から同年5月1日までの入学者（入学後5月1日までの退学者を除く）。
2 「(再掲) 高等教育」は、大学、大学院修士課程・博士課程・専門職学位課程、短期大学、国立養護教諭養成所（昭和45年度のみ）の入学者及び高等専門学校4年生の合計である。

(資料) 文部科学省「学校基本調査報告書」

7 卒業者・修了者数（年次別）

区分	幼稚園	幼保連携型 認定こども園	中学校	義務教育 学 校	高等学校	中等教育学校		特別支援学校		高等専門 学 校	短期大学	大 学	大学院 修士課程
						前期課程	後期課程	中学部	高等部				
昭和25年	180,221	...	1,588,227	...	253,278	947	507	1,858	...
35	506,150	...	1,770,483	...	933,738	2,954	1,592	...	30,401	119,809	3,553
45	872,088	...	1,667,064	...	1,402,962	5,220	2,622	6,245	114,803	240,921	9,415
55	1,323,137	...	1,723,025	...	1,399,292	7,168	5,020	7,951	169,930	378,666	15,258
平成2年	961,842	...	1,981,503	...	1,766,917	9,042	10,301	9,038	208,358	400,103	25,804
12	728,334	...	1,464,760	...	1,328,902	40	38	6,943	11,223	9,849	177,909	538,683	56,038
17	700,745	...	1,236,363	...	1,202,738	931	513	7,276	13,022	10,061	104,621	551,016	71,440
22	631,221	...	1,227,736	...	1,069,129	3,381	2,293	8,948	16,073	10,126	71,394	541,428	73,220
25	595,976	...	1,185,054	...	1,088,124	5,208	3,490	9,568	19,439	10,101	62,375	558,853	76,511
26	590,632	...	1,192,990	...	1,047,392	5,300	3,951	9,648	19,576	10,307	58,797	565,573	73,154
27	578,804	...	1,174,529	...	1,064,376	5,279	4,613	9,967	20,532	9,811	59,435	564,035	71,301
28	518,301	73,369	1,169,415	...	1,059,266	5,386	5,086	10,221	20,882	9,764	57,108	559,678	71,016
29	496,269	101,297	1,160,351	1,474	1,069,568	5,523	5,087	10,500	21,292	10,086	56,722	567,763	71,187
(男)	251,949	51,529	593,641	773	537,285	2,791	2,490	6,776	13,847	8,332	5,747	306,655	49,748
(女)	244,320	49,768	566,710	701	532,283	2,732	2,597	3,724	7,445	1,754	50,975	261,108	21,439
(国立)	2,047	-	10,280	-	2,854	550	502	266	378	9,025	-	100,098	42,405
(公立)	104,623	14,448	1,070,079	1,474	729,613	3,702	3,273	10,200	20,808	629	3,001	29,209	4,512
(私立)	389,599	86,849	79,992	-	337,101	1,271	1,312	34	106	432	53,721	438,456	24,270

(注) 1 高等学校、特別支援学校（高等部）、短期大学は本科卒業生。大学は学部卒業生。大学院は修士課程、博士前期課程、博士後期課程、一貫制博士課程、専門職学位課程修了者。
2 各年5月1日現在調査による前年の4月1日から当該年3月31日までの卒業生・修了者。（以下、「卒業者に占める就職者の割合」の表まで同じ。）
3 特別支援学校は、平成19年度以前は盲学校・聾学校・養護学校の合計値である。

(資料) 文部科学省「学校基本調査報告書」

8 就学率・進学率（年次別）

区分	幼稚園 就学率	幼保連携型 認定こども園 就学率	義務教育 就学率	高等学校等への進学率						大学・短期大学等への進学率												
				学齢児童 学齢生徒	計	男	女	計	男	女	計	男	女	計	男	女						
昭和25年	8.9	...	99.64	99.20	42.5	48.0	36.7	30.3	34.6	17.2			
35	28.7	...	99.82	99.93	57.7	59.6	55.9	17.2	19.7	14.2	10.3	14.9	5.5			
45	53.8	...	99.83	99.89	82.1	81.6	82.7	24.2	25.0	23.5	23.6	29.2	17.7			
55	64.4	...	99.98	99.98	94.2	93.1	95.4	31.9	30.3	33.5	8.6	6.6	10.5	37.4	41.3	33.3		
平成2年	64.0	...	99.99	99.99	95.1	94.0	96.2	94.4	93.2	95.6	30.6	23.8	37.3	30.5	23.8	37.2	15.8	14.9	16.7	36.3	35.2	37.4
12	61.1	...	99.98	99.98	97.0	96.3	97.7	95.9	95.0	96.8	45.1	42.6	47.6	45.1	42.6	47.6	17.2	15.0	19.3	49.1	49.4	48.7
17	58.4	...	99.96	99.98	97.6	97.3	97.9	96.5	96.1	96.8	47.3	45.9	48.7	47.2	45.9	48.6	19.0	16.1	22.0	51.5	53.1	49.8
22	56.2	...	99.96	99.97	98.0	97.8	98.3	96.3	96.1	96.5	54.3	52.8	56.0	54.3	52.7	55.9	15.9	12.7	19.2	56.8	57.7	56.0
25	54.8	...	99.96	99.96	98.4	98.1	98.7	96.6	96.2	96.9	53.2	50.9	55.6	53.2	50.9	55.5	17.0	13.6	20.4	55.1	55.1	55.2
26	54.2	...	99.96	99.96	98.4	98.1	98.7	96.5	96.1	96.9	53.9	51.6	56.2	53.8	51.6	56.2	17.0	13.6	20.5	56.7	57.0	56.5
27	53.5	...	99.96	99.97	98.5	98.3	98.8	96.6	96.2	97.0	54.6	52.2	57.0	54.5	52.2	56.9	16.7	13.0	20.4	56.5	56.4	56.6
28	48.5	6.9	99.95	99.96	98.7	98.5	99.0	96.6	96.3	96.9	54.8	52.3	57.4	54.8	52.3	57.3	16.3	12.6	20.0	56.8	56.6	57.1
29	46.5	9.5	99.96	99.96	98.8	98.6	99.0	96.4	96.1	96.8	54.8	52.2	57.4	54.8	52.2	57.4	16.2	12.5	19.9	57.3	56.8	57.7

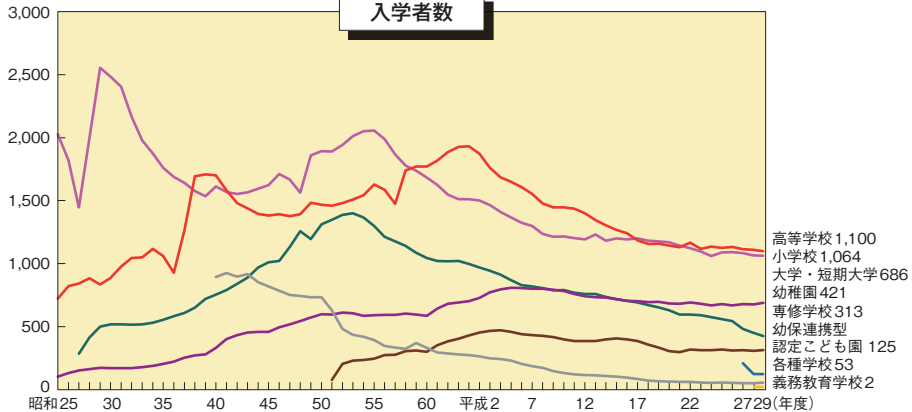
(注) 1 幼稚園就学率：小学校及び義務教育学校第1学年児童数に対する幼稚園修了者の比率である。
2 幼保連携型認定こども園就学率：小学校及び義務教育学校第1学年児童数に対する幼保連携型認定こども園修了者の比率である。
3 義務教育就学率：義務教育学齢人口（外国人を除く）就学者数+就学免除+猶予者数+1年以上居所不明者数に対する外国人を除く就学者の比率である。
4 高等学校等への進学率：中学校・義務教育学校卒業生及び中等教育学校前期課程修了者のうち高等学校等の本科・別科、高等専門学校に進学した者（就職進学した者を含み、過年度中卒者等は含まない。）の比率である。
5 大学・短期大学等への進学率：各年3月の高等学校（本科）卒業生及び中等教育学校後期課程卒業生のうち、大学の学部・通信教育部・別科、短期大学の本科・通信教育部・別科及び高等学校等の専攻科に進学した者（就職進学した者を含み、過年度高卒者等は含まない。）の比率である。
6 専修学校（専門課程）への進学率：各年3月の高等学校（本科）卒業生及び中等教育学校後期課程卒業生のうち、専修学校（専門課程）に進学した者（就職進学した者を含み、過年度高卒者等は含まない。）の比率である。
7 大学（学部）・短期大学（本科）への進学率（過年度高卒者等を含む）：大学学部、短期大学本科入学者数（過年度高卒者等を含む。）を3年前の中学校卒業生及び中等教育学校前期課程修了者で除した比率である。

(資料) 文部科学省「学校基本調査報告書」

(単位：人)

専修学校	各種学校	(再掲) 高等教育	区分
...	...	104,118	1950年度
...	...	210,923	60
...	818,433	483,838	70
245,849	394,792	620,923	80
454,122	263,058	776,160	90
386,471	117,098	839,369	2000
386,836	84,048	815,464	05
318,324	60,741	810,086	10
319,527	56,823	786,278	13
311,023	53,584	776,248	14
312,821	52,789	783,494	15
309,415	52,319	781,647	16
312,752	52,840	792,100	17
144,126	30,761	423,352	(男)
168,626	22,079	368,748	(女)
157	-	165,166	(国立)
9,446	389	41,847	(公立)
303,149	52,451	585,087	(私立)

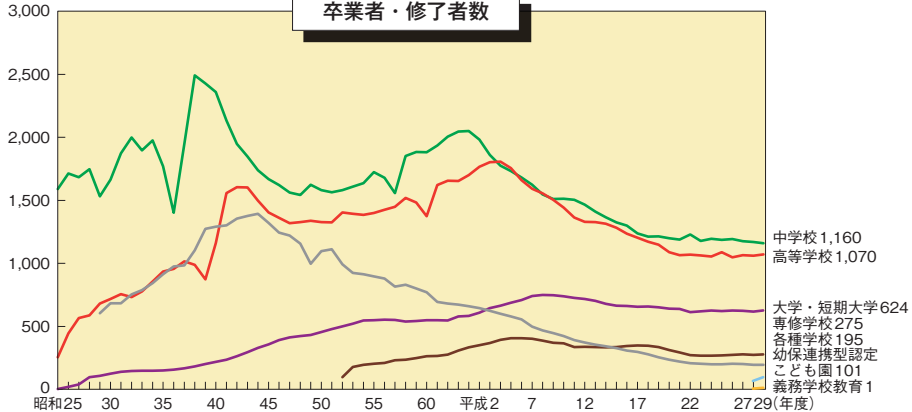
(単位：千人)



(単位：人)

大学院		専修学校	各種学校	区分
博士課程	専門職学位課程			
...	415,043	1950年
...	912,042	60
3,152	1,320,345	70
3,614	...	202,738	895,973	80
5,812	...	350,360	645,098	90
12,375	...	336,770	371,582	2000
15,286	649	348,251	296,753	05
15,842	8,669	270,328	206,914	10
16,445	8,001	268,292	197,961	13
16,003	7,611	273,045	203,363	14
15,684	7,152	277,800	199,941	15
15,773	6,677	272,085	194,500	16
15,658	6,758	275,150	194,553	17
10,882	4,712	126,091	118,037	(男)
4,776	2,046	149,059	76,516	(女)
10,969	2,491	154	-	(国立)
965	289	8,726	870	(公立)
3,724	3,978	266,270	193,683	(私立)

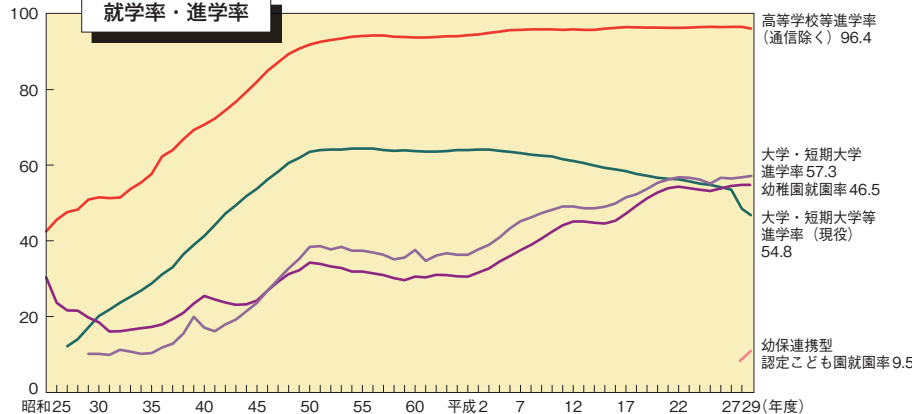
(単位：千人)



(単位：%)

大学(学部)への進学率(過年度高卒者等を含む)			短期大学(本科)への進学率(過年度高卒者等を含む)			区分
計	男	女	計	男	女	
...	1950年
8.2	13.7	2.5	2.1	1.2	3.0	60
17.1	27.3	6.5	6.5	2.0	11.2	70
26.1	39.3	12.3	11.3	2.0	21.0	80
24.6	33.4	15.2	11.7	1.7	22.2	90
39.7	47.5	31.5	9.4	1.9	17.2	2000
44.2	51.3	36.8	7.3	1.8	13.0	05
50.9	56.4	45.2	5.9	1.3	10.8	10
49.9	54.0	45.6	5.3	1.1	9.5	13
51.5	55.9	47.0	5.2	1.1	9.5	14
51.5	55.4	47.4	5.1	1.1	9.3	15
52.0	55.6	48.2	4.9	1.0	8.9	16
52.6	55.9	49.1	4.7	1.0	8.6	17

(%)



9 卒業者に占める就職者の割合（年次別）

区 分	中学校			高等学校			高等専門学校			短期大学			大学			大学院		
	計	男	女	計	男	女	計	男	女	計	男	女	計	男	女	計	男	女
昭和25年	45.2	46.2	44.1	44.9	47.9	35.7	63.8	64.1	45.2
35	38.6	39.7	37.5	61.3	63.7	58.6	58.9	79.5	49.8	83.2	86.3	64.1	51.4	52.7	32.9
45	16.3	16.5	16.1	58.2	55.4	61.2	96.7	96.8	94.4	70.3	80.5	68.8	78.1	82.8	59.9	56.4	58.1	37.1
55	3.9	4.5	3.2	42.9	40.2	45.6	89.1	89.0	92.6	76.0	71.8	76.4	75.3	78.5	65.7	63.8	67.2	36.2
平成2年	2.8	3.7	1.8	35.2	34.2	36.2	85.9	85.6	92.3	87.0	72.9	88.1	81.0	81.0	81.0	73.0	76.8	49.6
12	1.0	1.5	0.5	18.6	20.7	16.5	59.7	58.4	65.1	56.0	41.3	57.4	55.8	55.0	57.1	62.9	68.3	46.6
17	0.7	1.0	0.4	17.4	19.8	14.9	53.8	52.3	60.4	65.0	50.6	66.8	59.7	56.6	64.1	67.7	72.6	55.2
22	0.4	0.6	0.2	15.8	18.4	13.1	51.5	49.2	63.9	65.4	48.0	67.3	60.8	56.4	66.6	71.4	76.0	60.7
25	0.4	0.6	0.2	17.0	20.3	13.6	58.0	56.2	67.5	73.5	54.0	75.7	67.3	62.3	73.4	73.7	78.6	62.0
26	0.4	0.6	0.2	17.5	21.1	13.9	57.6	56.4	64.1	75.2	56.3	77.4	69.8	64.9	75.8	74.4	79.2	62.8
27	0.4	0.6	0.1	17.8	21.5	14.1	58.3	56.4	67.7	78.1	61.3	80.0	72.6	67.8	78.5	76.2	80.8	65.3
28	0.3	0.5	0.1	17.9	21.7	14.1	57.9	55.4	70.4	79.2	61.2	81.2	74.7	69.7	80.7	77.5	81.9	67.0
29	0.3	0.4	0.1	17.8	21.5	14.0	57.4	55.0	68.5	80.8	62.6	82.8	76.1	71.1	82.1	78.2	82.4	68.5

(資料) 文部科学省「学校基本調査報告書」

10 学校建物面積

区 分	計	幼稚園	小学校	中学校	義務教育学校	高等学校	中等教育学校	盲学校	聾学校	養護学校	特別支援学校	高等専門学校	短期大学	大学
昭和30年	93,948	1,522	44,773	22,267	...	13,697	...	165	269	4	743	8,446
35	113,468	2,286	52,164	26,907	...	17,983	...	197	343	58	887	9,645
40	138,492	3,291	54,713	33,211	...	27,248	...	248	414	200	...	478	1,562	13,237
45	165,115	5,217	59,831	36,104	...	34,152	...	326	498	542	...	1,087	2,919	19,230
50	192,521	7,450	68,606	39,945	...	39,712	...	2,120			...	1,284	3,664	23,705
55	236,768	11,028	84,225	46,850	...	47,775	...	3,366			...	1,386	4,283	28,977
60	269,301	11,691	94,862	54,754	...	55,732	...	4,187			...	1,492	5,068	33,426
平成2年	291,301	12,037	99,100	59,296	...	59,736	...	4,659			...	1,587	6,228	38,728
12	321,412	12,169	103,687	63,136	...	64,302	25	5,608			...	1,769	6,302	52,909
17	331,767	12,694	104,175	63,598	...	64,845	80	5,922			...	1,871	4,677	61,319
22	338,784	12,815	103,984	64,230	...	64,558	226	...			6,389	1,864	3,463	67,819
25	339,141	12,742	102,637	63,935	...	63,752	258	...			6,868	1,865	3,058	71,342
26	339,966	12,773	102,372	63,924	...	63,708	260	...			6,998	1,865	2,961	72,424
27	342,076	14,182	102,105	63,826	...	63,717	256	...			7,151	1,866	2,924	73,342
28	344,632	16,149	101,783	63,732	...	63,743	255	...			7,238	1,866	2,871	73,841
29	345,109	15,802	101,495	63,694	23	63,727	251	...			7,319	1,867	2,782	74,868
国立	27,096	48	451	439	23	147	49	...			199	1,695	-	24,045
公立	220,956	3,498	99,784	60,102	...	43,731			7,073	122	167	5,368
私立	97,057	12,256	1,260	3,153	-	19,849	202	...			47	50	2,615	45,455

(注) 1 借用分を含み、仮設校舎及び教職員住宅等は含まない。(ただし、昭和30年は仮設校舎及び教職員住宅を含む。)
 2 「高等教育」は、大学、短期大学及び高等専門学校の合計である。
 3 公立の中等教育学校については、前期課程を「中学校」へ、後期課程を「高等学校」へそれぞれ計上している。
 4 平成23年度については東北3県(宮城、岩手、福島)は含まない。
 5 幼保連携型認定こども園については、「幼稚園」に含めて計上している。
 6 公立の義務教育学校については、1~6学年を「小学校」へ、7~9学年を「中学校」へそれぞれ計上している。
 7 小数点以下の数値を四捨五入しているため、合計が一致しない場合がある。

(資料) 文部科学省「学校基本調査報告書」(ただし、昭和50年以降については、国立は「国立大学法人等施設実態報告」、公立の幼・小・中・高・特別支援学校(平成18年度以前は盲・聾・養護学校)は、「公立学校施設実態調査報告」による。)

11 文教費

(1) 文教費総額と国内総生産・国民所得・総行政費との関係

区 分	文教費総額 実額(億円)	国内総生産 実額(億円)	国内総生産に対する文教 費総額の比率(%)	国民所得 実額(億円)	国民所得に対する文教 費総額の比率(%)	総行政費 実額(億円)	総行政費に占める文教 費総額の比率(%)	区分
平成22年度	226,545	4,992,810	4.54	3,619,241	6.26	1,591,605	14.23	2010年度
23	227,003	4,940,172	4.60	3,584,029	6.33	1,647,718	13.78	2011年度
24	225,567	4,944,780	4.56	3,598,267	6.27	1,610,518	14.01	2012年度
25	227,255	5,072,460	4.48	3,742,189	6.08	1,644,602	13.82	2013年度
26	230,688	5,184,685	4.45	3,791,868	6.10	1,648,086	14.00	2014年度
27	231,026	5,339,044	4.33	3,903,050	5.92	1,647,606	14.02	2015年度

(注) 1 文教費総額とは、学校教育、社会教育(体育・文化関係、文化財保護を含む)及び教育行政のために国及び地方公共団体が支出した総額(文部科学省所管の一般会計歳出入決算額を含む。)の純計である。
 2 総行政費とは、国及び地方公共団体の歳出総額の純計である。

(資料) 文部科学省「学校基本調査報告書」、「地方教育費調査報告書」、財務省「決算」、内閣府経済社会総合研究所「2015(平成27)年度国民経済計算年次推計(2011年基準・2008SNA)」、総務省「地方財政の状況」、日本私立学校振興・共済事業団「今日の私学財政」より別途算出等

(2) 教育分野別に見た文教費総額

(単位: 百万円)

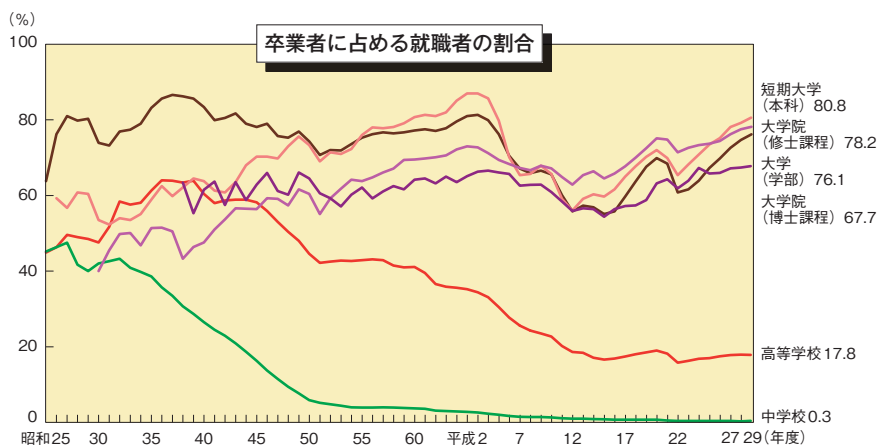
区 分	文教費総額	学 校 教 育 費										社会教育費	教育行政費
		計	幼稚園	小学校	特別支援学校	中学校	高等学校	中等教育学校	高等教育	専修・各種			
平成22年度	22,654,499	18,284,347	502,536	6,278,396	3,600,657	926,999	3,085,731	17,996	3,801,195	70,838	1,640,871	2,729,281	
23	22,700,331	18,147,036	507,618	6,121,110	3,528,981	922,835	3,028,313	21,146	3,946,707	70,326	1,574,309	2,978,986	
24	22,556,683	18,262,912	512,185	6,103,743	3,541,865	935,940	3,047,072	21,027	4,031,643	69,436	1,553,220	2,740,551	
25	22,725,477	18,391,413	524,060	6,024,173	3,490,089	927,901	2,981,146	23,455	4,349,319	71,271	1,602,793	2,731,270	
26	23,068,773	18,775,302	550,475	6,135,604	3,555,105	975,234	3,119,320	27,143	4,340,197	72,225	1,629,761	2,663,710	
27	23,102,605	18,935,213	532,816	6,129,302	3,559,948	992,826	3,194,500	25,474	4,244,037	71,221	1,614,023	2,553,369	

(注) 1 「高等教育」には、旧国立学校特別会計に含まれていた大学共同利用機関法人及び大学入試センター等の独立行政法人の経費が含まれている。
 2 実額において四捨五入しているため、計と内訳の合計は一致しない場合がある。

(資料) 文部科学省「学校基本調査報告書」、「地方教育費調査報告書」、財務省「決算」、日本私立学校振興・共済事業団「今日の私学財政」より別途算出等

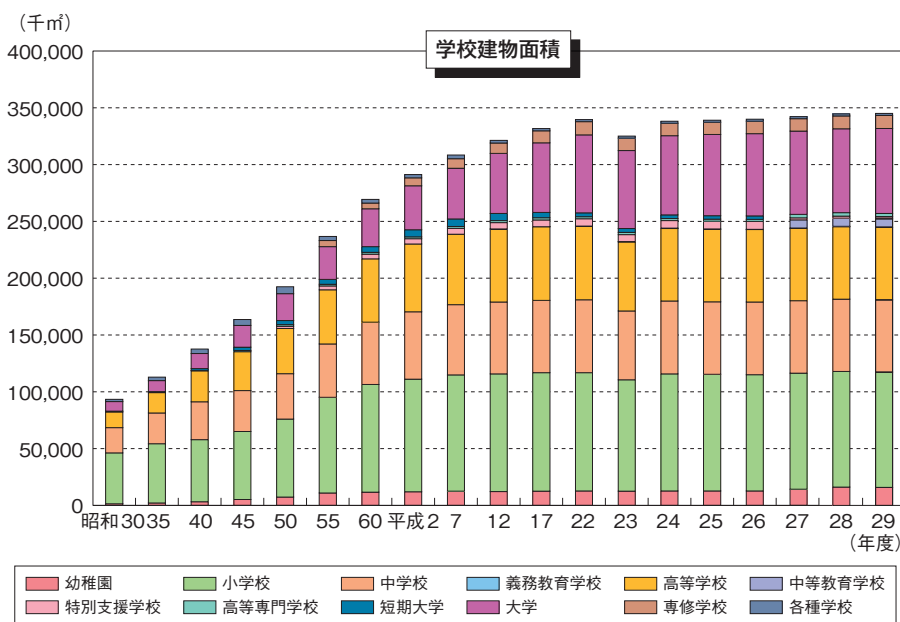
(単位：%) (%)

大学院						区 分
博士課程			専門職学位課程			
計	男	女	計	男	女	
...	1950年度
...	60
62.9	63.6	51.7	70
62.1	63.9	40.0	80
65.1	67.4	48.4	90
55.9	58.6	45.2	2000
57.2	59.9	49.8	76.9	80.0	67.5	05
61.9	65.4	53.2	34.8	36.1	31.2	10
65.8	70.1	55.8	45.8	46.2	44.8	13
66.0	69.8	57.4	48.4	49.7	44.9	14
67.2	71.5	57.3	52.8	52.9	52.4	15
67.4	71.3	58.8	54.9	55.3	53.8	16
67.7	71.6	58.9	60.0	61.1	57.2	17

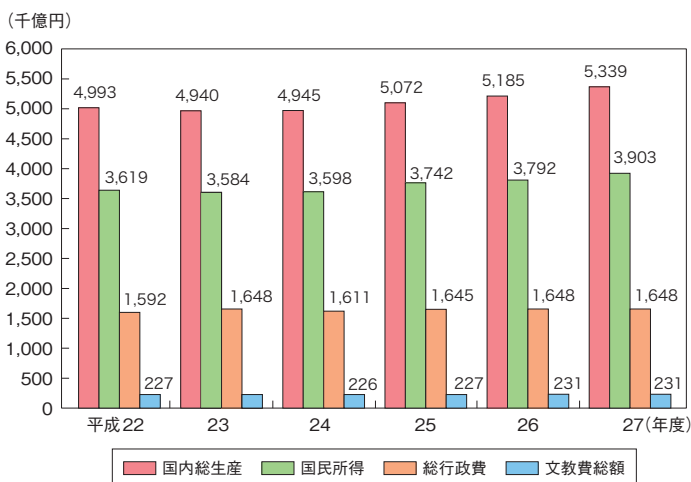


(単位：千㎡) (千㎡)

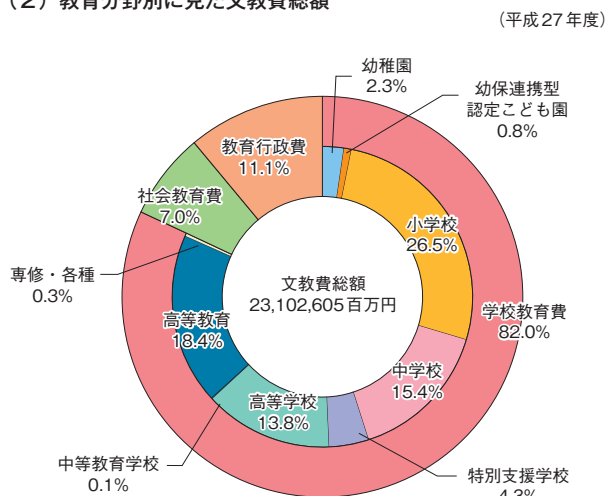
専修学校	各種学校	(再掲) 高等教育	区 分
...	2,062	9,189	1955年度
...	2,998	10,532	60
...	3,890	15,277	65
...	5,207	23,237	70
...	6,037	28,652	75
5,266	3,612	34,646	80
4,879	3,211	39,986	85
7,009	2,922	46,543	90
9,083	2,423	60,979	2000
10,560	2,026	67,868	05
11,621	1,815	73,146	10
10,900	1,784	76,265	13
10,917	1,764	77,250	14
10,954	1,754	78,131	15
11,420	1,734	78,578	16
11,528	1,753	79,517	17
0	-	25,740	National
1,104	7	5,657	Local
10,424	1,746	48,120	Private



(1) 文教費総額と国内総生産・国民所得・総行政費との関係



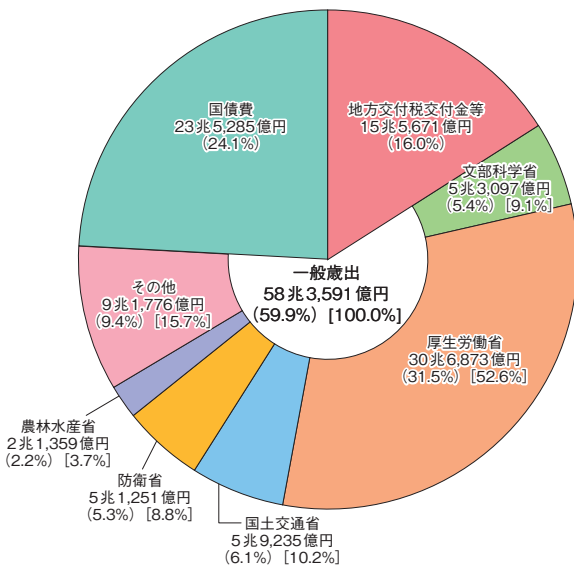
(2) 教育分野別に見た文教費総額



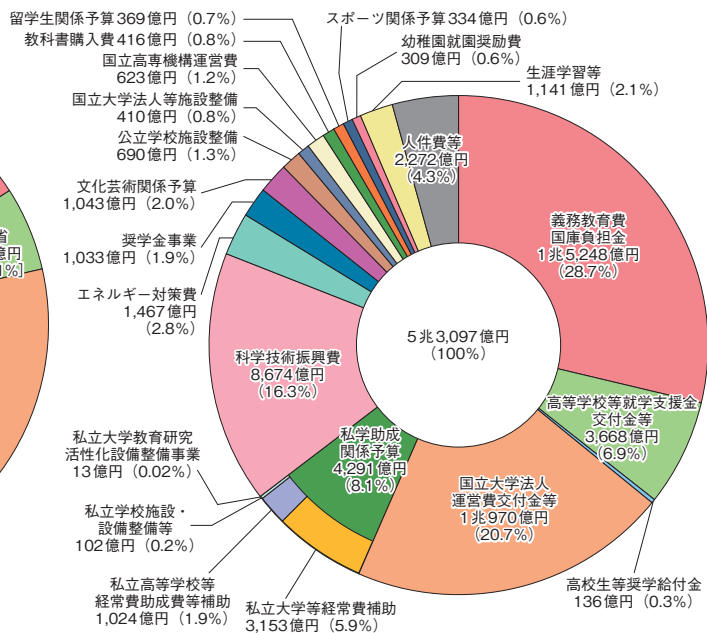
(注) 構成比において四捨五入しているため、計と内訳は一致しない場合がある。

12 予算

(1) 国の予算



(2) 文部科学関係予算の構成



(注) 1 () は、国の予算全体に対する割合である。
2 [] は、一般歳出に対する割合である。

(単位：億円)

年度	国の予算						文部科学省予算		国の予算に占める文部科学省予算の割合			
	一般会計		左のうち一般歳出		一般歳出 / 一般会計		予算額	増加率	文部科学省 / 国の一般会計		文部科学省 / 国の一般歳出	
	予算額	増加率	予算額	増加率	%	予算額			増加率	%	%	
平成14年度	812,300	△1.7	475,472	△2.3	58.5	65,798	0.02	8.1	13.8			
15	817,891	0.7	475,922	0.1	58.2	63,220	△3.9	7.7	13.3			
16	821,109	0.4	476,320	0.1	58.0	60,599	△4.1	7.4	12.7			
17	821,829	0.1	472,829	△0.7	57.5	57,333	△5.4	7.0	12.1			
18	796,860	△3.0	463,660	△1.9	58.2	51,324	△10.5	6.4	11.1			
19	829,088	4.0	469,784	1.3	56.7	52,705	2.7	6.4	11.2			
20	830,613	0.2	472,845	0.7	56.9	52,739	0.1	6.3	11.2			
21	885,480	6.6	517,310	9.4	58.4	52,817	0.1	6.0	10.2			
22	922,992	4.2	534,542	3.3	57.9	55,926	5.9	6.1	10.5			
23	924,116	0.1	540,780	1.2	58.5	55,428	△0.9	6.0	10.2			
24	903,339	△2.2	517,957	△4.2	57.3	54,128	△2.3	6.0	10.5			
25	926,115	2.5	539,774	4.2	58.3	53,558	△1.1	5.8	9.9			
26	958,823	3.5	564,697	4.6	58.9	53,627	0.1	5.6	9.5			
27	963,420	0.5	573,555	1.6	59.5	53,378	△0.3	5.5	9.3			
28	967,218	0.4	578,286	0.8	59.8	53,216	△0.2	5.5	9.2			
29	974,547	0.8	583,591	0.9	59.9	53,097	△0.2	5.4	9.1			

(注) 1 平成16年度一般会計予算額には、「NTT無利子貸付償還時補助金等(235億円)」を含む。
2 平成17年度文部科学省予算額には、「NTT無利子貸付償還時補助金等(1,321億円)」を含む。
3 増加率は、前年度予算額(平成27年度以降の文部科学省予算については、子ども・子育て支援新制度移行分を除いた額)に対する増加率である。
4 国の一般歳出は、国の一般会計予算から国債費、地方交付税交付金等を除いたいわゆる政策的経費である。

13 組織別研究機関数・研究者数

区分	合計		企業		非営利団体・公的機関		大学等	
	研究機関数	研究者数	研究機関数	研究者数	研究機関数	研究者数	研究機関数	研究者数
平成19年	23,204	826,565	18,737	483,339	1,057	42,033	3,410	301,193
20	26,908	827,291	22,370	483,728	1,040	41,071	3,498	302,492
21	21,558	838,974	17,029	492,805	1,008	40,322	3,521	305,847
22	18,572	840,293	14,003	490,494	994	40,812	3,575	308,987
23	19,223	842,868	14,666	490,538	953	40,231	3,604	312,099
24	16,248	844,430	11,677	490,920	940	39,598	3,631	313,912
25	17,276	835,701	12,673	481,425	965	39,032	3,638	315,244
26	16,250	841,554	11,670	485,318	954	38,578	3,626	317,658
27	19,676	866,920	15,073	506,134	946	39,215	3,657	321,571
28	19,970	847,093	15,375	486,198	950	38,795	3,645	322,100
29	23,352	853,704	18,739	488,828	940	38,643	3,673	326,233

(注) 1 数値は各年の3月31日現在
2 「企業」とは、「農業、林業」、「漁業」、「鉱業、採石業、砂利採取業」、「建設業」、「製造業」、「電気・ガス・熱供給・水道業」、「情報通信業」、「運輸業、郵便業」、「卸売業、小売業」(一部業種)、「金融業、保険業」(一部業種)、「学術研究、専門・技術サービス業」(一部業種)及び「サービス業(他に分類されないもの)」(一部業種)(以上日本標準産業分類(平成25年10月改定)による。)を主たる事業とする資本金1,000万円以上の会社法(平成17年法律第86号)に規定する会社である。
3 「非営利団体・公的機関」とは、人文・社会科学、自然科学等に関する試験研究又は調査研究を行うことを目的とする国・公営の研究機関、特殊法人等、独立行政法人(大学等に含まれるものを除く。)及び営利を目的としない民間の法人である。
4 「大学等」とは、学校教育法(昭和22年法律第26号)に基づく大学の学部(大学院の研究科を含む。)、短期大学、高等専門学校、大学附置研究所、大学附置研究施設、国立大学法人法(平成15年法律第112号)に基づく大学共同利用機関法人及び独立行政法人国立高等専門学校機構法(平成15年法律第113号)に基づく独立行政法人国立高等専門学校機構である。
5 (注)2~4は平成29年調査の定義による。平成23年調査以前の企業の研究機関数及び研究者数には、一部の特殊法人・独立行政法人の研究機関数及び研究者数がそれぞれ含まれる。平成24年調査以降については、調査票の変更により、それら一部の特殊法人・独立行政法人の研究機関数及び研究者数は、非営利団体・公的機関の研究機関数及び研究者数にそれぞれ含まれる。

(出典) 総務省「科学技術研究調査結果」

14 文教・科学技術施策年表

年月日	施策
(平成29年)	
4月1日	「障害者学習支援推進室」を生涯学習政策局に設置
4月1日	学校教育法施行規則の一部を改正する省令の施行（「部活動指導員」を制度化）
4月1日	文化庁地域文化創生本部本部設置
4月7日	特別支援教育の生涯学習化に向けて（大臣メッセージ）
4月10日	南極観測船「しらせ」入港
4月10日	「ブライトン・プラス・ヘルシンキ2014宣言」への署名
4月11日	「東日本大震災により被災した児童生徒又は原子力発電所事故により避難している児童生徒へのいじめの防止について」大臣メッセージ発表
4月25日	「地域学校協働活動の推進に向けたガイドライン（参考の手引）」策定
4月28日	「教員勤務実態調査（平成28年度）の集計（速報値）について」公表
5月24日	「学校教育法の一部を改正する法律」成立
6月1日	教育再生実行会議「自己肯定感を高め、自らの手で未来を切り拓く子供を育む教育の実現に向けた、学校、家庭、地域の教育力の向上（第十次提言）」取りまとめ
6月11日	アウトドアスポーツ推進宣言を発表
6月13日	「もんじゅ」廃止措置推進チームにおいて「『もんじゅ』廃止措置に関する基本方針」を決定
6月22日	中央教育審議会に「新しい時代の教育に向けた持続可能な学校指導・運営体制の構築のための学校における働き方改革に関する総合的な方策について」諮問
6月23日	「文化芸術振興基本法の一部を改正する法律」公布・施行
7月7日	新小学校・中学校学習指導要領の移行措置の公示
7月13日	「高校生のための学びの基礎診断」実施方針
7月13日	大学入学共通テスト実施方針
7月13日	平成33年度大学入学者選抜実施要領の見直しに係る予告
7月25日	自殺総合対策大綱（閣議決定）
7月29日	第139回日本ユネスコ国内委員会
7月31日 ～8月4日	第41回 全国高等学校総合文化祭（宮城県）
8月10日	「義務教育諸学校教科用図書検定基準」改正
8月16日	科学技術・学術審議会 量子科学技術委員会「量子科学技術（光・量子技術）の新たな推進方策～我が国競争力の根源となりうる「量子」のポテンシャルを解き放つために～ 報告書」取りまとめ
8月26日～27日	第28回 全国高等学校総合文化祭優秀校東京公演（東京都）
9月1日 ～11月30日	第32回 国民文化祭・なら2017（奈良県）
9月8日	「専門職大学設置基準・専門職短期大学設置基準」公布
9月12日	第141回日本ユネスコ国内委員会
9月16日～28日	第20回文化庁メディア芸術祭 受賞作品展
9月23日～24日	第4回ESD日本ユース・コンファレンス（千葉市）
10月1日 ～11月30日	第72回 文化庁芸術祭
10月11日	「検定事業者による自己評価・情報公開・第三者評価ガイドライン」策定

年月日	施策
10月11日	第1回日ASEANスポーツ大臣会合（ミャンマー・ネービードー）
10月21日～22日	第27回全国産業教育フェア秋田大会
10月30日 ～11月14日	第39回ユネスコ総会
11月3日	第3回ユネスコ／日本ESD賞表彰式（フランス・パリ）
11月12日	南極観測船「しらせ」出港
11月22日	スポーツ文化ツーリズムアワード2017（表彰5団体）を発表
11月29日 ～12月17日	文化庁メディア芸術祭石垣島展「ひかりきらめくイマジネーション」
12月2日	第9回ユネスコスクール全国大会（持続可能な開発のための教育（ESD）研究大会）（大牟田市）
12月6日	日本原子力機構、「もんじゅ」廃止措置計画認可申請書を原子力規制委員会に提出
12月8日	「文化財の確実な継承に向けたこれからの時代にふさわしい保存と活用の在り方について（第一次答申）」
12月16日	全国高校生伝統文化フェスティバル開催（共催：京都府・京都府高等学校文化連盟）
12月19日	座間市における事件の再発防止に関する関係閣僚会議「座間市における事件の再発防止策」取りまとめ
12月22日	学校における働き方改革特別部会「新しい時代の教育に向けた持続可能な学校指導・運営体制の構築のための学校における働き方改革に関する総合的な方策について（中間まとめ）」公表
12月26日	「学校における働き方改革に関する緊急対策」決定
12月27日	文化経済戦略策定
12月28日	中央教育審議会大学分科会将来構想部会「今後の高等教育の将来像の提示に向けた論点整理」
(平成30年)	
1月4日～17日	文化庁メディア芸術祭愛知展「MECÂNICA（メカニカ）～私と私の次なるもの～」
1月14日 ～2月4日	文化庁メディア芸術祭京都展「Ghost（ゴースト）」
1月18日	科学技術・学術審議会 量子科学技術委員会 量子ビーム利用推進小委員会「新たな軟X線向け高輝度3GeV級放射光源の整備等について（報告）」取りまとめ
1月19日	「全国いじめ問題子供サミット」開催（文部科学省講堂）
1月23日	「児童生徒の自殺予防に向けた困難な事態、強い心理的負担を受けた場合等における対処の仕方を身に付ける等のための教育の推進について」通知
1月26日	「大学設置基準及び短期大学設置基準の一部を改正する省令」公布
2月9日	第142回日本ユネスコ国内委員会
2月9日	「学校における働き方改革に関する緊急対策の策定並びに学校における業務改善及び勤務時間管理等に係る取組の徹底について」通知
2月9日～25日	第23回オリンピック冬季競技大会（2018/平昌）
2月28日	「学校の危機管理マニュアル作成の手引」改訂
3月2日	文化審議会国語分科会「分かり合うための言語コミュニケーション（報告）」取りまとめ
3月2日	文化審議会国語分科会「日本語教育人材の養成・研修の在り方について（報告）」取りまとめ
3月6日	文化芸術推進基本計画（第1期）閣議決定
3月6日～11日	文化庁メディア芸術祭 中国・廈門展 2018「CHARACTER」
3月9日～18日	平昌2018パラリンピック冬季競技大会

年月日	施策
3月19日	「運動部活動の在り方に関する総合的なガイドライン」策定
3月20日	「幼稚園施設整備指針」改訂
3月20日	「消費者教育の推進に関する基本的な方針」の変更について閣議決定
3月21日	第2回日中韓教育大臣会合 成果文書「共同コミュニケ」採択
3月27日	通信制高等学校の面接指導等実施施設を学則記載事項とする「学校教育法施行規則の一部を改正する省令」公布（平成30年4月1日施行）
3月27日	スポーツツーリズム需要拡大戦略を公表
3月28日	いじめ防止対策協議会「SNS等を活用した相談体制の構築に関する当面の考え方（最終報告）」取りまとめ
3月28日	原子力規制委員会、「もんじゅ」廃止措置計画認可申請書を認可
3月29日	「公立の高等学校における妊娠を理由とした退学等に係る実態把握の結果等を踏まえた妊娠した生徒への対応等について」通知
3月30日	新高等学校学習指導要領の公示
4月1日	新小学校・中学校学習指導要領の移行期間の開始
4月1日	「国立映画アーカイブ」設置
5月25日	「著作権法の一部を改正する法律」公布
5月31日	教育再生実行会議フォローアップ報告書「これまでの提言の実施状況について（報告）」取りまとめ
6月1日	「学校教育法等の一部を改正する法律」公布
6月8日	「文化財保護法及び地方教育行政の組織及び運営に関する法律の一部を改正する法律」公布
6月15日	「文部科学省設置法の一部を改正する法律」公布

15 統計調査一覧

(文部科学省等で実施する統計調査)

調査名 (担当課)	目的及び主な調査事項 (□は目的, ■は主な事項)
学校基本調査 〔生涯学習政策局政策課調査統計企画室〕	□幼稚園、小学校、中学校、義務教育学校、高等学校、中等教育学校、特別支援学校、大学、短期大学、高等専門学校、専修学校、各種学校及び幼保連携型認定こども園の全国すべての学校を対象とし、学校教育行政に必要な学校に関する基本的事項を明らかにする。 ■①在学者数、教員数、職員数、学校数、学部数、学科数、学級数②不就学学齢児童生徒数③土地・建物の面積④学校経費⑤入学・卒業後の状況等
学校保健統計調査 〔生涯学習政策局政策課調査統計企画室〕	□幼児、児童及び生徒の発育や健康状態等を明らかにする。 ■幼児等の発育状態(身長、体重、座高)、健康状態(栄養状態、視力、聴力、目・耳鼻咽喉・歯・口腔等の疾病及び異常の有無)
学校教員統計調査 〔生涯学習政策局政策課調査統計企画室〕	□学校の教員構成並びに教員の個人属性、職務態様及び異動状況等を明らかにする。 ■①学校の種別等ごとの性別、年齢別、職名別教員数②教員個人の性別、年齢、職名、勤務年数、教員免許状の種類、週担当授業時数、給料月額等③教員個人の採用・転職・離職の別、採用・転入前の職業等又は離職の理由
社会教育調査 〔生涯学習政策局政策課調査統計企画室〕	□社会教育行政に必要な社会教育に関する基本的事項を明らかにする。 ■社会教育行政の実施状況、公民館、図書館、博物館、青少年教育施設、女性教育施設、体育施設、劇場、音楽堂等及び生涯学習センターにおける施設及び活動の状況
地方教育費調査 〔生涯学習政策局政策課調査統計企画室〕	□学校教育、社会教育、生涯学習関連及び教育行政のために地方公共団体から支出された経費並びに授業料等の収入の実態及び地方教育行政機関の組織等の実態を明らかにして、国・地方を通じた教育諸施策を検討・立案するための基礎資料を得る。 ■①支出項目別・財源別学校教育費、社会教育費、教育行政費及び知事部局における生涯学習関連費②教育施設別・科目別収入額③教育委員会の類型、教育委員・教育長の属性、教育委員会事務局の本務職員数
子供の学習費調査 〔生涯学習政策局政策課調査統計企画室〕	□保護者が、子供の学校教育及び学校外活動のために支出した経費並びに世帯の年間収入の実態をとらえ、教育に関する国の諸施策を検討・立案するための基礎資料を得る。 ■保護者が支出した学校教育費、学校給食費、学校外活動費並びに世帯の年間収入
21世紀出生児縦断調査 (平成13年出生児) 〔生涯学習政策局政策課調査統計企画室〕	□21世紀の初年に出生した子供の実態及び経年変化の状況を継続的に観察することにより、子供や若者を取り巻く環境が、その後の進路選択等に与える影響を明らかにし、教育及び就業に関する国の諸施策の企画立案、実施等のための基礎資料を得る。 ■同居者、学校生活のようす、起床時間・就寝時間、1か月の子育て費用、父母の就業状況、就業意識等
公立学校教職員の人事行政状況調査 〔初等中等局初等中等教育企画課〕	□公立学校の教職員を対象として人事行政の状況を調査し、教職員の人事管理に資する。 ■精神疾患による病欠休職者数、教育職員の懲戒処分、指導が不適切な教員の認定及び措置、条件附採用、人事評価、校長・副校長・教頭・主幹教諭・指導教諭の登用状況、教員出身でない者の校長等の登用状況、教職員の再任用状況、教育職員の育児休業及び介護休暇の取得状況等
児童生徒の問題行動・不登校等生徒指導上の諸課題に関する調査 〔初等中等教育局児童生徒課〕	□児童生徒の問題行動等について、全国の実態を調査・分析することにより、教育現場における生徒指導上の取組のより一層の充実に資する。 ■国公立小・中・高等学校等における問題行動・不登校等(暴力行為・いじめ・自殺・不登校・中途退学及び教育相談)の状況
高等学校卒業(予定)者の就職(内定)状況に関する調査 〔初等中等教育局児童生徒課〕	□高等学校卒業予定者の就職内定状況を調査することにより、高等学校における進路指導の状況を把握するとともに、適切な進路指導を推進するための基礎資料を得る。 ■高等学校卒業(予定)者数(学科別)、就職希望者数(学科別、県内・県外別)、就職(内定)者数(学科別、県内・県外別)
学校における教育の情報化の実態等に関する調査 〔生涯学習政策局情報教育課〕	□学校教育及び教育行政のために地方公共団体において整備されたICT機器のほか、学校のインターネット接続環境、教員のICT活用指導力の実態等の状況を明らかにし、国・地方を通じた教育諸施策を検討・立案するための基礎資料を得る。 ■インターネットへの接続状況、コンピュータ等の整備の実態、教員のICT活用指導力等の実態
大学・短期大学・高等専門学校におけるインターンシップ実施状況等調査 〔高等教育局専門教育課〕	□大学等におけるインターンシップの実施に関する各種データを収集し、インターンシップのより一層の推進・普及に関する施策の企画、立案等を行うための基礎資料を得る。 ■前年度に実施したインターンシップの実施状況(単位認定状況、学校数・割合、学生数・参加率等)
大学・短期大学・高等専門学校及び専修学校卒業予定者の就職内定状況等調査 〔高等教育局学生・留学生課〕	□大学、短期大学、高等専門学校及び専修学校卒業予定の学生・生徒について、就職内定状況等を把握し、就職問題に適切に対処するための参考資料を得る。 ■調査対象者の性別、進路希望(就職希望又は非就職希望の別)、就職希望者の学校における専攻(文系又は理系の別)、就職内定者数
民間企業の研究活動に関する調査 〔科学技術・学術政策研究所〕	□民間企業の研究活動の動向を把握、分析することにより、科学技術イノベーション政策の立案、推進に資する基礎資料を得る。 ■①企業の現況及び研究開発活動に関する基礎情報②研究開発者の雇用状況③知的財産活動への取組④主要業種の研究開発⑤他組織との連携及び外部からの知識導入⑥科学技術に関する施策・制度の利用状況
全国イノベーション調査 〔科学技術・学術政策研究所〕	□民間企業におけるイノベーション活動の状況及び動向を調査し、我が国の科学技術イノベーション政策の立案及び推進に資する基礎資料を得る。 ■民間企業におけるイノベーション(プロダクト、プロセス、組織及びマーケティング・イノベーションの4類型)実現の有無、研究開発活動や公的財政支援の受給及び他組織との協力等のイノベーション活動の実施状況、イノベーション実現の阻害要因等
大学等におけるフルタイム換算データに関する調査 〔科学技術・学術政策局企画評価課〕	□研究開発に投入されたマンパワーを各国間で比較し我が国の科学技術政策の立案に生かすため、国際的な基準であるフルタイム換算値の算出に必要な統計的データを取得する。 ■教員：研究活動、教育活動等の活動時間/大学院博士課程在籍者：論文作成のための研究時間等/医局員・研究員等：論文作成のための研究時間等

調査名 (担当課)	目的及び主な調査事項 (□は目的, ■は主な事項)
ポストドクター等の雇用・進路に関する調査〔科学技術・学術政策局人材政策課〕	□我が国の大学・公的研究機関において研究に従事しているポストドクター等の雇用及び進路状況を把握することにより、若手研究者を取り巻く課題を分析し、今後の研究人材の育成や支援に関する施策の検討に資する基礎資料を得る。 ■ポストドクター等の基本情報（性別、国籍・地域別、生年、博士課程修了年度、博士号の有無）、採用前の状況（採用前の職業、所属、所在）、研究状況（分野、在籍研究室の企業との共同・受託研究の実績）、雇用状況（主な雇用財源、機関負担の社会保険加入状況、所属開始年、任期の長さ）、転出・異動状況（転出・異動後の職業、所属、所在、任期の有無）等
学術情報基盤実態調査〔研究振興局参事官(情報担当)付〕	□国公立大学の学術情報基盤（大学図書館、コンピュータ及びネットワーク等）についての現状を明らかにし、その改善の基礎資料とする。 ■大学図書館職員数、施設の状況、蔵書数、図書・雑誌受入数、コンピュータやネットワークの管理組織・運営体制、学内LANの整備状況等
体力・運動能力調査〔スポーツ庁健康スポーツ課〕	□国民の体力・運動能力の現状を明らかにするとともに、体育・スポーツの指導と行政上の基礎資料を得る。 ■握力、上体起こし、長座体前屈、反復横とび、20mシャトルラン（往復持久走）、50m走、立ち幅とび、ソフト（ハンド）ボール投げ等
体育・スポーツ施設現況調査〔スポーツ庁参事官(地域振興担当)付〕	□我が国における体育・スポーツ施設の設置状況や学校体育施設の開放状況等の実態を調査し、今後の体育・スポーツ施設の整備計画策定等、スポーツ振興施策の企画、立案に必要な基礎資料を得る。 ■学校体育・スポーツ施設、大学（短期大学）・高等専門学校体育・スポーツ施設、公共スポーツ施設（社会体育施設、社会教育施設（公民館等）等に付帯するスポーツ施設）、職場スポーツ施設、民間スポーツ施設の施設種別、箇所数、規模等
学校給食実施状況等調査〔初等中等教育局健康教育・食育課〕	□学校給食の実実施状況等を明らかにし、今後の学校給食及び食に関する教育の充実のための施策の企画・立案に必要な基礎データを得る。 ■学校給食の実実施状況、学校給食費の状況及び米飯給食の実実施状況等
学校給食栄養報告〔初等中等教育局健康教育・食育課〕	□学校給食における栄養内容等の実態を把握し、食事内容の充実を図る。 ■学校給食における栄養素等摂取状況、使用食品の分類別摂取状況
宗教統計調査〔文化庁文化政策課〕	□宗教法人数等について調査し、宗務行政上の基礎資料を得る。 ■宗教団体数、宗教法人数、教師数及び信者数

16 刊行物一覧

(1) 一般刊行物

刊行物名	刊型	頁数	刊行年月	発行所	担当部局
被災文教施設応急危険度判定方法について	A4	100	平成29年10月	非売品	文教施設企画部施設企画課
近年の災害から学ぶ避難所となる学校施設について ～バリアフリー化の取組事例集～	A4	10	平成30年4月	非売品 (文部科学省ホームページで公開)	文教施設企画部施設企画課
これからの幼稚園施設の在り方について ～幼児教育の場にふさわしい豊かな環境づくりを目指して～	A4	85	平成30年3月	非売品 (文部科学省ホームページで公開)	文教施設企画部施設企画課
幼稚園施設整備指針（平成30年3月）	A4	52	平成30年3月	非売品 (文部科学省ホームページで公開)	文教施設企画部施設企画課
文教施設におけるコンセッション事業に関する導入の手引き	A5	180	平成30年3月	非売品 (文部科学省ホームページで公開)	文教施設企画部施設企画課
国立大学等の特色ある施設2017 —サステナブル・キャンパスの形成に向けて—	A4	104	平成30年2月	非売品 (文部科学省ホームページで公開)	文教施設企画部参事官付
大学の経営力強化に向けた戦略的な省エネルギー対策 ～サステナブル・キャンパスの形成に向けて～	A4	8	平成30年2月	非売品 (文部科学省ホームページで公開)	文教施設企画部参事官付

刊行物名	判型	頁数	刊行年月	発行所	担当部局
子供と地域を元気にする余裕教室の活用 ～余裕教室の活用事例～	A4	22	平成30年1月	非売品 (文部科学 省ホーム ページで 公開)	文教施設企画部施設助成課
平成29年度学校基本調査報告書 (初等中等教育機関、専修学校・各種学校)	B5	1088	平成29年12月	日経印刷	生涯学習政策局政策課
平成29年度学校基本調査報告書(高等教育機関)	B5	521	平成29年12月	日経印刷	生涯学習政策局政策課
平成29年度学校保健統計(学校保健統計調査報告書)	A4	240	平成30年3月	株式会社 双葉レイア ウト	生涯学習政策局政策課
平成28年度学校教員統計(学校教員調査報告書)	A4	651	平成30年3月	株式会社 双葉レイア ウト	生涯学習政策局政策課
平成28年度地方教育費調査報告書(平成27会計年度)	A4	222	平成30年1月	ブルーホップ	生涯学習政策局政策課
平成28年度子供の学習費調査報告書	A4	101	平成29年12月	丸井光文社	生涯学習政策局政策課
検定事業者による自己評価・情報公開・第三者評価ガイド ライン	A4	48	平成29年10月	非売品 (文部科学 省ホーム ページで 公開)	生涯学習政策局生涯学習推進課
平成29年度地域学校協働活動事例集	A4	173	平成30年3月	非売品 (文部科学 省ホーム ページで 公開)	生涯学習政策局社会教育課 初等中等教育局参事官(学校運営 支援担当)付
地域学校協働活動の推進に向けたガイドライン(参考の手 引)	A4	61	平成29年4月	非売品 (文部科学 省ホーム ページで 公開)	生涯学習政策局社会教育課
地域学校協働活動パンフレット	A4	14	平成30年3月	非売品 (文部科学 省ホーム ページで 公開)	生涯学習政策局社会教育課
ちょっと待って!スマホ時代のキミたちへ (小・中学生用)	A4	4	平成30年3月	非売品 (文部科学 省ホーム ページで 公開)	生涯学習政策局情報教育課
教育調査 第152集 世界の学校体系	A4	445	平成29年4月	ぎょうせい	生涯学習政策局参事官付
ちょっと待って!スマホ時代のキミたちへ(高校生用)	A4	4	平成30年3月	非売品 (文部科学 省ホーム ページで 公開)	生涯学習政策局情報教育課
教育調査 第153集 諸外国の教育動向2016年度版	A4・ 変形	376	平成29年8月	明石書店	生涯学習政策局参事官付
小学校学習指導要領	A4	327	平成30年2月	株式会社東 洋館出版社	初等中等教育局教育課程課
小学校学習指導要領解説総則編	A4	263	平成30年2月	株式会社東 洋館出版社	初等中等教育局教育課程課
小学校学習指導要領解説国語編	A4	246	平成30年2月	株式会社東 洋館出版社	初等中等教育局教育課程課
小学校学習指導要領解説社会編	A4	217	平成30年2月	日本文教出 版株式会社	初等中等教育局教育課程課
小学校学習指導要領解説算数編	A4	401	平成30年2月	日本文教出 版株式会社	初等中等教育局教育課程課
小学校学習指導要領解説理科編	A4	167	平成30年2月	株式会社東 洋館出版社	初等中等教育局教育課程課
小学校学習指導要領解説生活編	A4	139	平成30年2月	株式会社東 洋館出版社	初等中等教育局教育課程課
小学校学習指導要領解説音楽編	A4	201	平成30年2月	株式会社東 洋館出版社	初等中等教育局教育課程課

刊行物名	判型	頁数	刊行年月	発行所	担当部局
小学校学習指導要領解説図画工作編	A4	181	平成30年2月	日本文教出版株式会社	初等中等教育局教育課程課
小学校学習指導要領解説家庭編	A4	133	平成30年2月	株式会社東洋館出版社	初等中等教育局教育課程課
小学校学習指導要領解説体育編	A4	245	平成30年2月	株式会社東洋館出版社	初等中等教育局教育課程課
小学校学習指導要領解説外国語活動編・外国語編	A4	205	平成30年2月	開隆堂出版株式会社	初等中等教育局教育課程課
小学校学習指導要領解説特別の教科道德編	A4	167	平成30年2月	廣済堂あかつき株式会社	初等中等教育局教育課程課
小学校学習指導要領解説総合的な学習の時間編	A4	187	平成30年2月	株式会社東洋館出版社	初等中等教育局教育課程課
小学校学習指導要領解説特別活動編	A4	207	平成30年2月	株式会社東洋館出版社	初等中等教育局教育課程課
中学校学習指導要領	A4	329	平成30年3月	株式会社東山書房	初等中等教育局教育課程課
中学校学習指導要領解説総則編	A4	245	平成30年3月	株式会社東山書房	初等中等教育局教育課程課
中学校学習指導要領解説国語編	A4	203	平成30年3月	株式会社東洋館出版社	初等中等教育局教育課程課
中学校学習指導要領解説社会編	A4	237	平成30年3月	株式会社東洋館出版社	初等中等教育局教育課程課
中学校学習指導要領解説数学編	A4	225	平成30年3月	日本文教出版株式会社	初等中等教育局教育課程課
中学校学習指導要領解説理科編	A4	183	平成30年3月	学校図書株式会社	初等中等教育局教育課程課
中学校学習指導要領解説音楽編	A4	165	平成30年3月	株式会社教育芸術社	初等中等教育局教育課程課
中学校学習指導要領解説美術編	A4	179	平成30年3月	日本文教出版株式会社	初等中等教育局教育課程課
中学校学習指導要領解説保健体育編	A4	305	平成30年3月	株式会社東山書房	初等中等教育局教育課程課
中学校学習指導要領解説技術・家庭編	A4	167	平成30年3月	開隆堂出版株式会社	初等中等教育局教育課程課
中学校学習指導要領解説外国語編	A4	151	平成30年3月	開隆堂出版株式会社	初等中等教育局教育課程課
中学校学習指導要領解説特別の教科道德編	A4	170	平成30年3月	教育出版株式会社	初等中等教育局教育課程課
中学校学習指導要領解説総合的な学習の時間編	A4	165	平成30年3月	株式会社東山書房	初等中等教育局教育課程課
中学校学習指導要領解説特別活動編	A4	165	平成30年3月	株式会社東山書房	初等中等教育局教育課程課
「つながる食育推進事業」に関する調査研究報告書 (平成30年3月)	A4	205	平成30年3月	非売品 (文部科学省ホームページで公開)	初等中等教育局健康教育・食育課
つながる食育の推進に向けて (平成30年3月)	A4	15	平成30年3月	非売品 (文部科学省ホームページで公開)	初等中等教育局健康教育・食育課
平成29年度運動部活動等に関する実態調査報告書	A4	207	平成30年3月	非売品 (スポーツ庁ホームページで公開)	スポーツ庁政策課学校体育室
運動部活動の在り方に関する総合的なガイドライン	A4	23	平成30年3月	非売品 (スポーツ庁ホームページで公開)	スポーツ庁政策課学校体育室

刊行物名	判型	頁数	刊行年月	発行所	担当部局
平成27・28年度 武道指導充実・資質向上支援事業 実践事例報告書	A4	133	平成30年1月	非売品 (スポーツ 庁ホームページで 公開)	スポーツ庁政策課学校体育室
平成29年度全国体力・運動能力、運動習慣等調査	A4	208	平成30年2月	非売品 (スポーツ 庁ホームページで 公開)	スポーツ庁政策課学校体育室
平成28年度体力・運動能力調査	A4	285	平成29年10月	非売品 (スポーツ 庁ホームページで 公開)	スポーツ庁健康スポーツ課
スポーツ推進アクションガイド ～Enjoy Sport, Enjoy Life～	A4	88	平成30年3月	非売品 (スポーツ 庁ホームページで 公開)	スポーツ庁健康スポーツ課
まんが スポーツで地域活性化 vol.1 ラグビー合宿の聖地へ	A5	60	平成29年4月	大日本印刷	スポーツ庁参事官(地域振興)
まんが スポーツで地域活性化 vol.2 日本初のバレーボール専用体育館・オガールベース	A5	60	平成29年4月	大日本印刷	スポーツ庁参事官(地域振興)
まんが スポーツで地域活性化 vol.3 バスケットで秋田を元気に	A5	60	平成29年4月	大日本印刷	スポーツ庁参事官(地域振興)
まんが スポーツで地域活性化 vol.4 世界が目にするアウトドア天国・みなかみ	A5	60	平成29年4月	大日本印刷	スポーツ庁参事官(地域振興)
まんが スポーツで地域活性化 vol.5 市民が主役の交流拠点・アオーレ長岡	A5	60	平成29年4月	大日本印刷	スポーツ庁参事官(地域振興)
まんが スポーツで地域活性化 vol.6 サッカーで地域を盛り上げる	A5	60	平成29年4月	大日本印刷	スポーツ庁参事官(地域振興)
まんが スポーツで地域活性化 vol.7 マリンスポーツでまちおこし	A5	60	平成29年4月	大日本印刷	スポーツ庁参事官(地域振興)
まんが スポーツで地域活性化 vol.8 「自立と連携」スポーツを核に地域に雇用を生む	A5	60	平成29年4月	大日本印刷	スポーツ庁参事官(地域振興)
まんが スポーツで地域活性化 vol.9 瀬戸内しまなみ海道・国際サイクリング大会	A5	60	平成29年4月	大日本印刷	スポーツ庁参事官(地域振興)
まんが スポーツで地域活性化 vol.10 Japan Open 飯塚国際車いすテニス大会	A5	60	平成29年4月	大日本印刷	スポーツ庁参事官(地域振興)
まんが スポーツで地域活性化 vol.11 スポーツコミッションで合宿誘致	A5	60	平成29年4月	大日本印刷	スポーツ庁参事官(地域振興)
まんが スポーツで地域活性化 vol.12 大分国際車いすマラソン大会	A5	60	平成29年4月	大日本印刷	スポーツ庁参事官(地域振興)
まんが スポーツで創る地域の未来 東日本編	A5	368	平成29年6月	大日本印刷	スポーツ庁参事官(地域振興)
まんが スポーツで創る地域の未来 西日本編	A5	368	平成29年6月	大日本印刷	スポーツ庁参事官(地域振興)
OECD 生徒の学習到達度調査 PISA2015年調査国際結果 報告書 生徒のwell-being (生徒の「健やかさ・幸福度」)	A4	79	平成29年4月	非売品	国立教育政策研究所 国際研究・協力部
OECD 生徒の学習到達度調査 PISA2015年協同問題解決 能力調査—国際結果の概要—	A4	152	平成29年11月	非売品	国立教育政策研究所 国際研究・協力部
平成29年度全国学力・学習状況調査 解説資料 小学校 国語	A4	89	平成29年4月	非売品 (文部科学 省ホームページで 公開)	国立教育政策研究所 教育課程研究センター
平成29年度全国学力・学習状況調査 解説資料 小学校 算数	A4	109	平成29年4月	非売品 (文部科学 省ホームページで 公開)	国立教育政策研究所 教育課程研究センター
平成29年度全国学力・学習状況調査 解説資料 中学校 国語	A4	95	平成29年4月	非売品 (文部科学 省ホームページで 公開)	国立教育政策研究所 教育課程研究センター

刊行物名	判型	頁数	刊行年月	発行所	担当部局
平成29年度全国学力・学習状況調査 解説資料 中学校 数学	A4	149	平成29年4月	非売品 (文部科学省ホームページで公開)	国立教育政策研究所 教育課程研究センター
平成29年度全国学力・学習状況調査 報告書 小学校 国語	A4	81	平成29年8月	非売品 (文部科学省ホームページで公開)	国立教育政策研究所 教育課程研究センター
平成29年度全国学力・学習状況調査 報告書 小学校 算数	A4	101	平成29年8月	非売品 (文部科学省ホームページで公開)	国立教育政策研究所 教育課程研究センター
平成29年度全国学力・学習状況調査 報告書 中学校 国語	A4	87	平成29年8月	非売品 (文部科学省ホームページで公開)	国立教育政策研究所 教育課程研究センター
平成29年度全国学力・学習状況調査 報告書 中学校 数学	A4	146	平成29年8月	非売品 (文部科学省ホームページで公開)	国立教育政策研究所 教育課程研究センター
平成29年度全国学力・学習状況調査 授業アイデア例 小学校 国語・算数	A4	16	平成29年9月	非売品 (文部科学省ホームページで公開)	国立教育政策研究所 教育課程研究センター
平成29年度全国学力・学習状況調査 授業アイデア例 中学校 国語・数学	A4	16	平成29年9月	非売品 (文部科学省ホームページで公開)	国立教育政策研究所 教育課程研究センター
小学校学習指導要領実施状況調査	A4	510	平成30年3月	非売品	国立教育政策研究所 教育課程研究センター
中学校学習指導要領実施状況調査	A4	508	平成30年3月	非売品	国立教育政策研究所 教育課程研究センター
「キャリア教育」資料集 研究・報告書・手引編 [平成28年度版]	A4	580	平成29年5月	非売品	国立教育政策研究所 生徒指導・進路指導研究センター
高校中退調査報告書 ～中退者と非中退者との比較から見えてきたもの～	A4	89	平成29年6月	非売品	国立教育政策研究所 生徒指導・進路指導研究センター
全教職員が認識を共有し、主体的に取り組むことで、いじめの未然防止は可能。	A4	66	平成30年3月	非売品	国立教育政策研究所 生徒指導・進路指導研究センター
二訂 生涯学習概論ハンドブック	A4	215	平成30年3月	ぎょうせい	国立教育政策研究所 社会教育実践研究センター
地域学校協働のためのボランティア活動等の推進体制に関する調査研究報告書	A4	102	平成30年3月	よしみ工産	国立教育政策研究所 社会教育実践研究センター
高齢者の地域への参画を促す地域の体制づくりに関する調査研究報告書	A4	216	平成30年3月	よしみ工産	国立教育政策研究所 社会教育実践研究センター
平成28年度国立教育政策研究所文教施設研究講演会「教室空間から教育を考えるー日本とデンマークの学校建築ー」報告書	A4	186	平成29年6月	非売品 (国立教育政策研究所ホームページで公開)	国立教育政策研究所 文教施設研究センター
平成28年度国立教育政策研究所文教施設研究講演会「教室空間から教育を考えるー日本とデンマークの学校建築ー」報告書(英語版)	A4	184	平成29年6月	非売品 (国立教育政策研究所ホームページで公開)	国立教育政策研究所 文教施設研究センター
学校施設のエネルギー使用実態等調査報告書	A4	46	平成29年6月	非売品 (国立教育政策研究所ホームページで公開)	国立教育政策研究所 文教施設研究センター

(2) 定期刊行物

刊行物名	編集部局	発行所	内容
文部科学広報（電子ブック）	大臣官房総務課広報室	非売品（文部科学広報ホームページで公開）	文部科学省唯一の総合広報誌として、文部科学行政全体の施策や取組に関する解説や紹介、最新の動き等について広く情報を発信。
教育委員会月報（月刊）	初等中等教育局 初等中等教育企画課	第一法規	文部科学省の実施する施策の周知、各種教育制度についての解説、都道府県・市町村等教育委員会の特色ある取組の紹介等、教育委員会や教育関係者の取組に資する情報を提供。
季刊特別支援教育（年4回刊行）	初等中等教育局 特別支援教育課	東洋館出版社	障害のある子供の今日的課題を捉えてテーマを組み、論説や事例を交えながら分かりやすく紹介。
初等教育資料（月刊）	初等中等教育局 教育課程課／幼児教育課	東洋館出版社	初等教育の課題を特集し、学習指導等の充実を図るために参考となる資料や情報を広く提供。
中等教育資料（月刊）	初等中等教育局教育課程課	学事出版	中等教育の課題を特集し、学習指導等の充実を図るために参考となる資料や情報を広く提供。
平成29年版 科学技術白書	科学技術・学術政策局 企画評価課	日経印刷	科学技術基本法（平成7年法律130号）第8条に基づき、政府が科学技術の振興に関して講じた施策について報告（法定白書）。
科学技術要覧 平成29年版	科学技術・学術政策局 企画評価課	ブルーホップ	科学技術行政の推進に必要な各種の統計資料を内外から収集し、関係者の便宜に供するため編集。
地震本部ニュース（季刊）	研究開発局地震・防災研究課	非売品（地震本部ホームページで公開）	地震調査研究推進本部（地震本部）の活動内容を中心に、地震調査研究の最新情報等を紹介。
文化庁広報誌 ぶんかる（不定期更新）	文化庁長官官房政策課	非売品（文化庁ホームページ上で公開）	文化庁の取組を紹介する連載コラム、文化庁や国立文化施設の催し物のお知らせなどを掲載。
宗教年鑑	文化庁文化部宗務課	非売品（文化庁ホームページ上で公開）	日本の宗教の概要、宗教統計、宗教団体一覧を掲載。
宗務時報（年2回程度刊行）	文化庁文化部宗務課	非売品（文化庁ホームページ上で公開）	学識者の論説、宗教関係判例の紹介、最近の宗務行政に関する報告などを掲載。