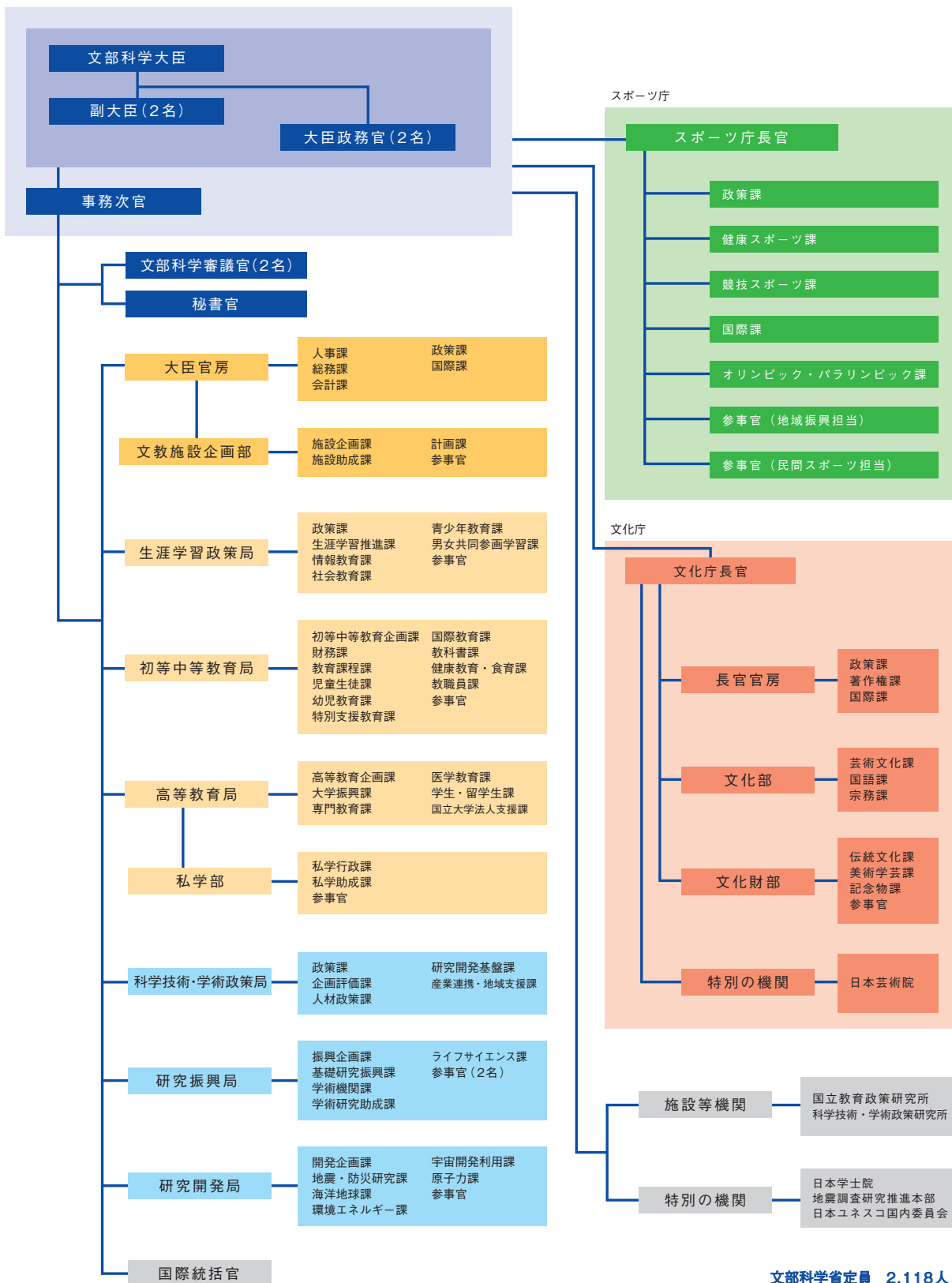




参考資料

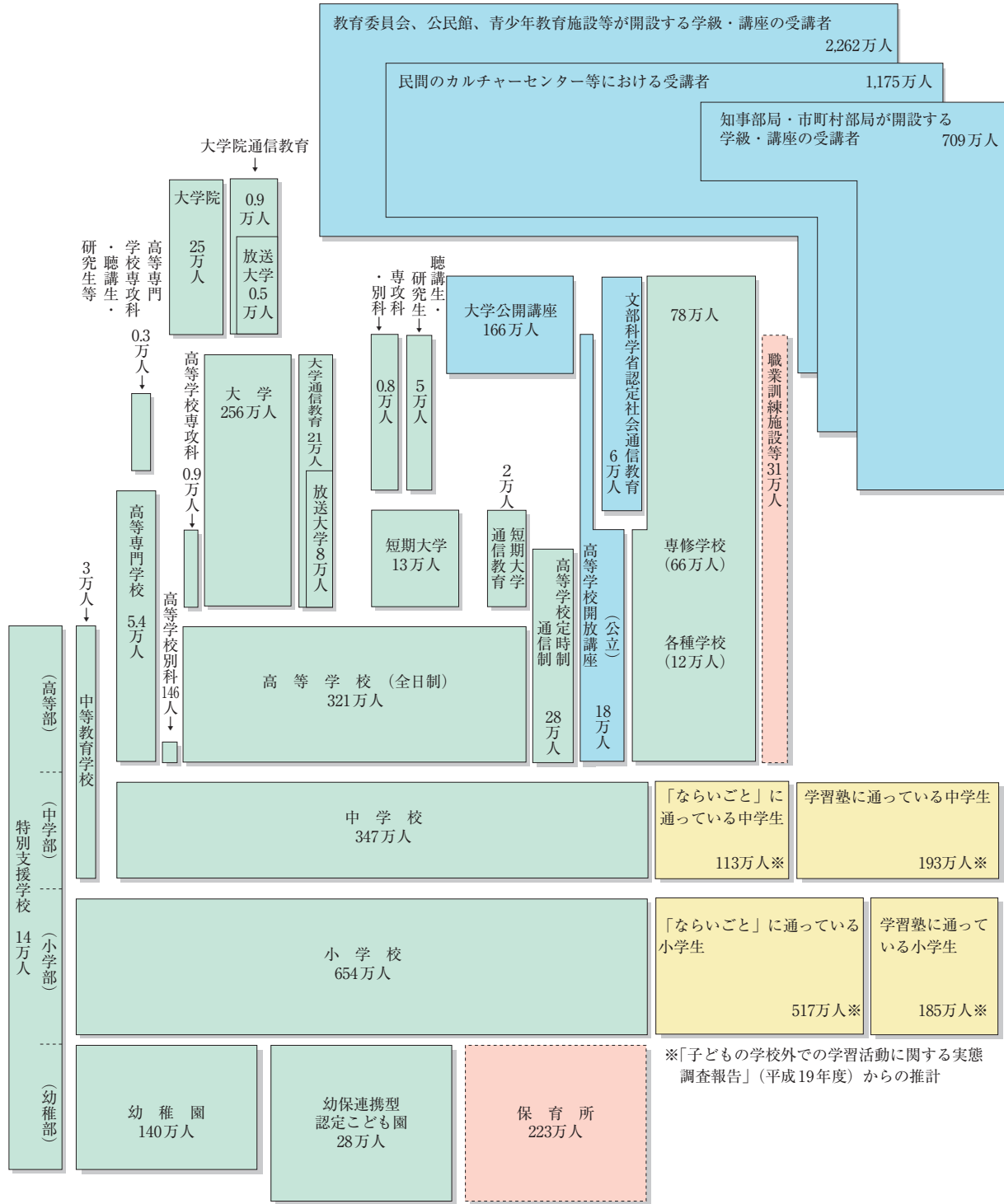
1	文部科学省の組織図（平成27年10月1日現在）…	434
2	学習人口の現状 ……………	435
3	学校数（年次別）……………	436
4	在学者数（年次別）……………	436
5	教員数（年次別）……………	436
6	入学者数（年次別）……………	438
7	卒業者・修了者数（年次別）……………	438
8	就学率・進学率（年次別）……………	438
9	卒業者に占める就職者の割合（年次別）……………	440
10	学校建物面積 ……………	440
11	文教費 ……………	440
12	予算 ……………	442
13	組織別研究機関数・研究者数 ……………	442
14	文教・科学技術施策年表 ……………	443
15	統計調査一覧 ……………	445
16	刊行物一覧 ……………	446

1 文部科学省の組織図 (平成27年10月1日現在)



文部科学省定員 2,118人
 本省定員 1,764人
 スポーツ庁定員 121人
 文化庁定員 233人
 平成27年10月1日

2 学習人口の現状



社会教育施設利用者(年間延べ数)	
◆公民館 (類似施設を含む) …………… 2億452万人	◆青少年教育施設 …………… 2,004万人
◆博物館 (類似施設を含む) …………… 2億7,665万人	◆女性教育施設 …………… 1,017万人
◆図書館 …………… 1億8,756万人	◆社会体育施設 …………… 4億8,628万人
	◆民間体育施設 …………… 1億3,642万人
	◆生涯学習センター …………… 2,648万人

(資料) 文部科学省「学校基本調査報告書」(平成27年度), 「社会教育調査報告書」(平成23年度), 「子どもの学校外での学習活動に関する実態調査報告」(平成19年度)等

3 学校数（年次別）

区分	合計	幼稚園	幼保連携型 認定こども園	小学校	中学校	高等学校	中等教育 学 校	盲学校	聾学校	養護学校	特別支援 学 校	高等専門 学 校	短期大学	大 学
昭和25年度	51,136	2,100	...	25,878	14,165	4,292	...	76	82	3	149	201
35	60,488	7,207	...	26,858	12,986	4,598	...	76	103	46	280	245
45	60,782	10,796	...	24,790	11,040	(14)4,798	...	75	108	234	...	60	479	382
55	65,533	14,893	...	24,945	10,780	(14)5,208	...	73	110	677	...	62	517	446
平成2年度	65,529	15,076	...	24,827	11,275	(12)5,506	...	70	108	769	...	62	593	(1) 507
7	64,869	14,856	...	24,548	11,274	(16)5,501	...	70	107	790	...	62	596	(1) 565
12	63,352	14,451	...	24,106	11,209	(25)5,478	4	71	107	814	...	62	572	(2) 649
17	61,092	13,949	...	23,123	11,035	(59)5,418	19	71	106	825	...	63	488	(4) 726
23	57,845	13,299	...	21,721	10,751	(89)5,060	49	1,049	57	(1) 387	(6) 780
24	57,312	13,170	...	21,460	10,699	(91)5,022	49	1,059	57	(1) 372	(7) 783
25	56,657	13,043	...	21,131	10,628	(93)4,981	50	1,080	57	(1) 359	(7) 782
26	56,096	12,905	...	20,852	10,557	(98)4,963	51	1,096	57	(1) 352	(7) 781
27	56,419	11,674	1,943	20,601	10,484	(100)4,939	52	1,114	57	(2) 346	(7) 779
(国立)	404	49	-	72	73	15	4	45	51	-	86
(公立)	39,634	4,321	374	20,302	9,637	(7)3,604	31	1,056	3	18	89
(私立)	16,381	7,304	1,569	227	774	(93)1,320	17	13	3	(2) 328	(7) 604

(注) 1 国・公・私立学校、本校・分校の合計数である。(以下「卒業者に占める就職者の割合」の表まで同じ。
 2 昭和45年度の合計には、国立養護教諭養成所9校含む。
 3 ()内の数値は通信教育のみを行う学校数で別掲である。
 4 盲学校・聾学校・養護学校は、平成19年4月1日より特別支援学校に一本化されている。
 5 「(再掲)高等教育」は、大学、短期大学、国立養護教諭養成所及び高等専門学校の合計数である。

(資料) 文部科学省「学校基本調査報告書」

4 在学者数（年次別）

区分	合計	幼稚園	幼保連携型 認定こども園	小学校	中学校	高等学校	中等教育 学 校	盲学校	聾学校	養護学校	特別支援 学 校	高等専門 学 校	短期大学	大 学
昭和25年度	19,427,182	224,653	...	11,191,401	5,332,515	1,935,118	...	5,155	11,600	110	15,098	224,923
35	24,457,713	742,367	...	12,590,680	5,899,973	3,239,416	...	10,261	20,723	4,794	83,457	626,421
45	23,235,009	1,674,625	...	9,493,485	4,716,833	4,231,542	...	9,510	16,586	24,700	...	44,314	263,219	1,406,521
55	27,451,909	2,407,093	...	11,826,573	5,094,402	4,621,930	...	8,113	11,577	72,122	...	46,348	371,124	1,835,312
平成2年度	26,349,707	2,007,964	...	9,373,295	5,369,162	5,623,336	...	5,599	8,169	79,729	...	52,930	479,389	2,133,362
7	23,796,698	1,808,432	...	8,307,246	4,570,390	4,724,945	...	4,611	7,257	74,966	...	56,234	498,516	2,546,649
12	21,598,920	1,773,682	...	7,366,079	4,103,717	4,165,434	1,702	4,089	6,818	79,197	...	56,714	327,680	2,740,023
17	20,367,965	1,738,766	...	7,197,458	3,626,415	3,605,242	7,456	3,809	6,639	91,164	...	59,160	219,355	2,865,051
23	19,430,606	1,596,170	...	6,887,292	3,573,821	3,349,255	26,759	126,123	59,220	150,007	2,893,489
24	19,283,319	1,604,225	...	6,764,619	3,552,663	3,355,609	28,644	129,994	58,765	141,970	2,876,134
25	19,127,474	1,583,610	...	6,676,920	3,536,182	3,319,640	30,226	132,570	58,226	138,260	2,868,872
26	18,993,974	1,557,461	...	6,600,006	3,504,334	3,334,019	31,499	135,617	57,677	136,534	2,855,529
27	19,005,563	1,402,448	281,136	6,543,104	3,465,215	3,319,114	32,317	137,894	57,611	132,681	2,860,210
(男)	9,796,971	710,913	143,741	3,347,296	1,772,818	1,671,325	15,931	89,862	47,552	15,220	1,628,342
(女)	9,208,592	691,535	137,395	3,195,808	1,692,397	1,647,789	16,386	48,032	10,059	117,461	1,231,868
(国立)	754,416	5,510	-	40,268	31,026	8,623	3,142	3,019	51,615	-	610,802
(公立)	12,508,285	238,036	43,928	6,425,754	3,190,799	2,268,162	21,466	134,092	3,778	6,956	148,766
(私立)	5,742,682	1,158,902	237,028	77,082	243,390	1,042,329	7,709	783	2,218	125,725	2,100,642

(注) 1 通信教育の学生・生徒は含まない。
 2 昭和45年度の合計には、国立養護教諭養成所988人を含む。
 3 盲学校・聾学校・養護学校は、平成19年4月1日より特別支援学校に一本化されている。
 4 「(再掲)高等教育」は、大学(大学院を含む)、短期大学、国立養護教諭養成所及び高等専門学校(4・5年生、専攻科及び聴講生・研究生等)の合計数である。

(資料) 文部科学省「学校基本調査報告書」

5 教員数（年次別）

区分	合計	幼稚園	幼保連携型 認定こども園	小学校	中学校	高等学校	中等教育 学 校	盲学校	聾学校	養護学校	特別支援 学 校	高等専門 学 校	短期大学	大 学
昭和25年度	610,411	8,028	...	305,520	182,008	82,932	...	1,168	1,791	15	2,124	11,534
35	823,303	31,330	...	360,660	205,988	131,719	...	2,055	3,501	534	6,394	44,434
45	1,016,925	66,579	...	367,941	224,546	202,440	...	2,682	4,337	5,310	...	3,245	15,320	76,275
55	1,267,044	100,958	...	467,953	251,279	243,592	...	3,363	4,755	25,373	...	3,721	16,372	102,989
平成2年度	1,361,434	100,932	...	444,218	286,065	286,006	...	3,381	4,605	36,812	...	4,003	20,489	123,838
7	1,353,209	102,992	...	430,958	271,020	281,117	...	3,528	4,830	43,555	...	4,306	20,702	137,464
12	1,320,810	106,067	...	407,598	257,605	269,027	124	3,459	4,877	49,211	...	4,459	16,752	150,563
17	1,322,460	110,393	...	416,833	248,694	251,408	560	3,383	4,974	55,275	...	4,469	11,960	161,690
23	1,337,391	110,402	...	419,467	253,104	237,526	2,046	74,854	4,357	9,274	176,684
24	1,339,300	110,836	...	418,707	253,753	237,224	2,192	76,387	4,337	8,916	177,570
25	1,338,854	111,111	...	417,553	254,235	235,062	2,369	77,663	4,336	8,631	178,669
26	1,341,642	111,059	...	416,475	253,832	235,306	2,432	79,280	4,344	8,438	180,879
27	1,373,077	101,497	37,461	417,152	253,704	234,970	2,509	80,905	4,354	8,266	182,723
(男)	678,497	6,728	2,124	157,127	145,162	161,379	1,655	31,631	3,941	3,956	140,290
(女)	694,580	94,769	35,337	260,025	108,542	73,591	854	49,274	413	4,310	42,433
(国立)	74,785	352	-	1,820	1,626	583	204	1,516	3,904	-	64,684
(公立)	945,330	21,295	5,644	410,397	236,947	173,473	1,622	79,115	300	494	13,126
(私立)	352,962	79,850	31,817	4,935	15,131	60,914	683	274	150	7,772	104,913

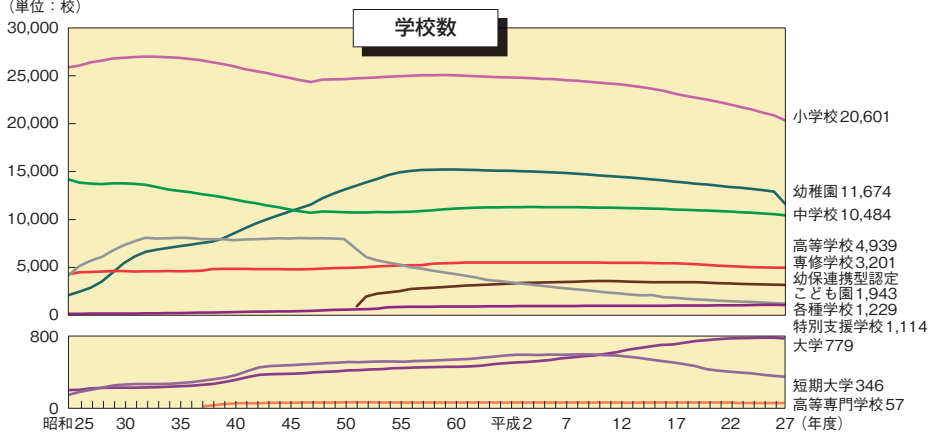
(注) 1 本務教員数。
 2 昭和45年度の合計には、国立養護教諭養成所75人を含む。
 3 盲学校・聾学校・養護学校は、平成19年4月1日より特別支援学校に一本化されている。
 4 「(再掲)高等教育」は、大学、短期大学、国立養護教諭養成所及び高等専門学校の合計数である。

(資料) 文部科学省「学校基本調査報告書」

(単位：校)

専修学校	各種学校	(再掲) 高等教育	区分
...	4,190	350	1950年度
...	8,089	525	60
...	8,011	930	70
2,520	5,302	1,025	80
3,300	3,436	1,162	90
3,476	2,821	1,223	95
3,551	2,278	1,283	2000
3,439	1,830	1,277	05
3,266	1,426	1,224	11
3,249	1,392	1,212	12
3,216	1,330	1,198	13
3,206	1,276	1,190	14
3,201	1,229	1,182	15
9	-	137	(国立)
193	6	110	(公立)
2,999	1,223	935	(私立)

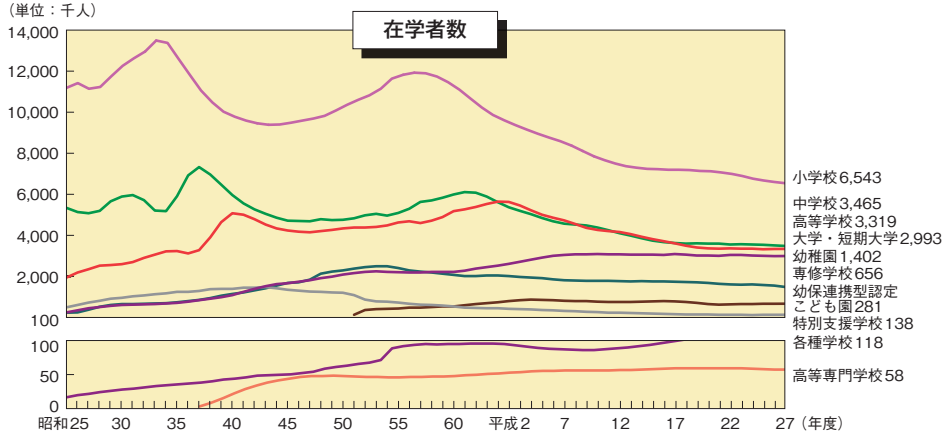
(単位：校)



(単位：人)

専修学校	各種学校	(再掲) 高等教育	区分
...	486,609	240,021	1950年度
...	1,239,621	709,878	60
...	1,352,686	1,685,284	70
432,914	724,401	2,223,599	80
791,431	425,341	2,632,459	90
813,347	321,105	3,067,242	95
750,824	222,961	3,090,211	2000
783,783	163,667	3,108,939	05
645,834	122,636	3,069,019	11
650,501	120,195	3,043,569	12
660,078	122,890	3,032,041	13
659,452	121,846	3,016,314	14
656,106	117,727	3,017,274	15
291,514	62,457	1,663,944	(男)
364,592	55,270	1,353,330	(女)
411	-	632,730	(国立)
25,963	585	157,310	(公立)
629,732	117,142	2,227,234	(私立)

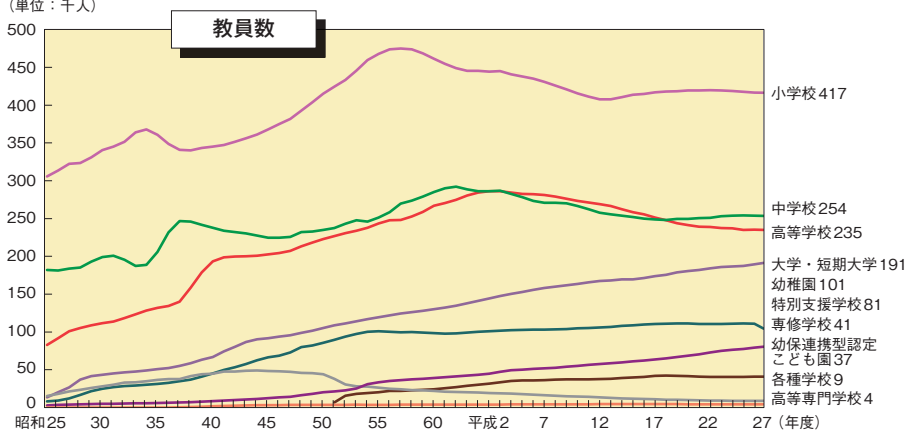
(単位：千人)



(単位：人)

専修学校	各種学校	(再掲) 高等教育	区分
...	15,291	13,658	1950年度
...	36,688	50,828	60
...	48,175	94,915	70
20,211	26,478	123,082	80
31,773	19,312	148,330	90
36,433	16,304	162,472	95
37,656	13,412	171,774	2000
41,776	11,045	178,119	05
40,509	9,168	190,315	11
40,424	8,954	190,823	12
40,380	8,845	191,636	13
40,774	8,823	193,661	14
40,917	8,619	195,343	15
19,421	5,083	148,187	(男)
21,496	3,536	47,156	(女)
96	-	68,588	(国立)
2,882	35	13,920	(公立)
37,939	8,584	112,835	(私立)

(単位：千人)



6 入学者数（年次別）

区分	幼稚園	幼保連携型 認定こども園	小学校	高等学校	高等専門 学校	短期大学	大 学	大 学 院			専修学校
								修士課程	博士課程	専門職学位課程	
昭和25年度	183,052	...	2,026,613	722,736	...	12,646	91,472
35	555,356	...	1,760,960	1,060,423	...	42,318	162,922	3,460	2,223
45	1,011,640	...	1,621,635	1,381,998	10,318	126,659	333,037	12,357	3,336
55	1,299,741	...	2,055,669	1,628,069	9,729	178,215	412,437	16,844	4,669	...	245,849
平成2年度	968,422	...	1,501,786	1,871,333	11,127	235,195	492,340	30,733	7,813	...	454,122
7	818,048	...	1,300,033	1,551,685	11,313	232,741	568,576	53,842	13,074	...	431,795
12	759,342	...	1,192,258	1,400,228	11,225	141,491	599,655	70,336	17,023	...	386,471
17	692,013	...	1,199,756	1,183,689	11,345	99,431	603,760	77,557	17,553	5,969	386,836
23	591,458	...	1,097,148	1,118,144	10,873	68,432	612,858	79,385	15,685	8,073	312,371
24	574,998	...	1,061,279	1,134,515	10,994	64,063	605,390	74,985	15,557	7,545	313,321
25	559,259	...	1,088,481	1,125,329	10,856	64,653	614,183	73,353	15,491	7,208	319,527
26	544,306	...	1,090,643	1,132,011	10,969	61,699	608,247	72,856	15,418	6,638	311,023
27	481,788	209,480	1,082,770	1,114,281	10,910	60,998	617,507	71,965	15,283	6,759	312,821
(男)	243,760	106,639	553,440	563,552	8,856	6,620	339,557	50,660	10,492	4,725	143,955
(女)	238,028	102,841	529,330	550,729	2,054	54,378	277,950	21,305	4,791	2,034	168,866
(国立)	2,140	-	6,543	2,881	9,716	-	100,631	42,463	10,162	2,549	163
(公立)	109,634	33,158	1,063,359	757,775	719	3,098	30,940	4,750	1,054	299	9,860
(私立)	370,014	176,322	12,868	353,625	475	57,900	485,936	24,752	4,067	3,911	302,798

(注) 1 幼保連携型認定こども園は3～5歳児の入園者。小学校は第1学年児童数。高等学校、短期大学は本科入学者。大学は学部入学者。大学院の昭和50年以降については、修士課程は修士課程、博士前期課程及び一貫制博士課程（医歯学を除く。）への入学者、博士課程は博士後期課程、一貫制博士課程（医歯学）への入学者。専修学校、各種学校は各年4月1日から同年5月1日までの入学者（入学後5月1日までの退学者を除く）。
2 「(再掲) 高等教育」は、大学、大学院修士課程・博士課程・専門職学位課程、短期大学、国立養護教諭養成所（昭和45年度のみ）の入学者及び高等専門学校4年生の合計である。

(資料) 文部科学省「学校基本調査報告書」

7 卒業・修了者数（年次別）

区分	幼稚園	中学校	高等学校	中等教育学校		特別支援学校		高等専門 学校	短期大学	大 学	大学院 修士課程
				前期課程	後期課程	中学部	高等部				
昭和25年	180,221	1,588,227	253,278	947	507	1,858	...
35	506,150	1,770,483	933,738	2,954	1,592	...	30,401	119,809	3,553
45	872,088	1,667,064	1,402,962	5,220	2,622	6,245	114,803	240,921	9,415
55	1,323,137	1,723,025	1,399,292	7,168	5,020	7,951	169,930	378,666	15,258
平成2年	961,842	1,981,503	1,766,917	9,042	10,301	9,038	208,358	400,103	25,804
7	822,209	1,622,198	1,590,720	7,307	10,717	10,189	246,474	493,277	41,681
12	728,334	1,464,760	1,328,902	40	38	6,943	11,223	9,849	177,909	538,683	56,038
17	700,745	1,236,363	1,202,738	931	513	7,276	13,022	10,061	104,621	551,016	71,440
23	611,036	1,176,923	1,061,564	3,915	2,510	9,103	16,854	10,155	66,871	552,358	74,680
24	584,417	1,195,204	1,053,180	4,773	3,207	9,280	17,707	10,163	65,682	558,692	78,711
25	595,976	1,185,054	1,088,124	5,208	3,490	9,568	19,439	10,101	62,375	558,853	76,511
26	590,632	1,192,990	1,047,392	5,300	3,951	9,648	19,576	10,307	58,797	565,573	73,154
27	578,804	1,174,529	1,064,376	5,279	4,613	9,967	20,532	9,811	59,435	564,035	71,301
(男)	293,096	600,956	534,898	2,569	2,254	6,504	13,319	8,179	5,996	307,553	50,328
(女)	285,708	573,573	529,478	2,710	2,359	3,463	7,213	1,632	53,439	256,482	20,973
(国立)	2,160	10,426	2,829	558	504	280	381	8,798	-	100,478	41,932
(公立)	125,321	1,082,492	730,709	3,462	2,788	9,639	20,051	704	3,261	28,841	4,573
(私立)	451,323	81,611	330,838	1,259	1,321	48	100	309	56,174	434,716	24,796

(注) 1 高等学校、特別支援学校（高等部）、短期大学は本科卒業生。大学は学部卒業生。大学院は修士課程、博士前期課程、博士後期課程、一貫制博士課程、専門職学位課程修了者。
2 各年5月1日現在調査による前年の4月1日から当該年3月31日までの卒業・修了者。（以下、「卒業者に占める就職者の割合」の表まで同じ。）
3 特別支援学校は、平成19年度以前は盲学校・聾学校・養護学校の合計値である。

(資料) 文部科学省「学校基本調査報告書」

8 就学率・進学率（年次別）

区分	幼稚園 就園率	高等学校等への進学率									大学・短期大学等への進学率											
		義務教育就学率			左記のうち通信を除く						左記のうち通信を除く						専修学校（専門課程）への進学率			大学（学部）・短期大学（本科）への進学率（過年度高卒者等を含む）		
		学齡児童	学齡生徒	計	男	女	計	男	女	計	男	女	計	男	女	計	男	女	計	男	女	
昭和25年	8.9	99.64	99.20	42.5	48.0	36.7	30.3	34.6	17.2
35	28.7	99.82	99.93	57.7	59.6	55.9	17.2	19.7	14.2
45	53.8	99.83	99.89	82.1	81.6	82.7	24.2	25.0	23.5
55	64.4	99.98	99.98	94.2	93.1	95.4	31.9	30.3	33.5	8.6	6.6	10.5	37.4	41.3	33.3	
平成2年	64.0	99.99	99.99	95.1	94.0	96.2	94.4	93.2	95.6	30.6	23.8	37.3	30.5	23.8	37.2	15.8	14.9	16.7	36.3	35.2	37.4	
7	63.2	99.99	99.99	96.7	95.8	97.6	95.8	94.7	97.0	37.6	29.7	45.4	37.5	29.6	45.4	16.7	16.0	17.4	45.2	42.9	47.6	
12	61.1	99.98	99.98	97.0	96.3	97.7	95.9	95.0	96.8	45.1	42.6	47.6	45.1	42.6	47.6	17.2	15.0	19.3	49.1	49.4	48.7	
17	58.4	99.96	99.98	97.6	97.3	97.9	96.5	96.1	96.8	47.3	45.9	48.7	47.2	45.9	48.6	19.0	16.1	22.0	51.5	53.1	49.8	
23	55.7	99.95	99.96	98.2	98.0	98.5	96.4	96.2	96.7	53.9	51.9	55.9	53.9	51.9	55.9	16.2	12.9	19.5	56.7	57.2	56.1	
24	55.1	99.95	99.96	98.3	98.0	98.6	96.5	96.2	96.8	53.6	51.6	55.6	53.5	51.6	55.5	16.8	13.5	20.2	56.2	56.8	55.6	
25	54.8	99.96	99.96	98.4	98.1	98.7	96.6	96.2	96.9	53.2	50.9	55.6	53.2	50.9	55.5	17.0	13.6	20.4	55.1	55.1	55.2	
26	54.2	99.96	99.96	98.4	98.1	98.7	96.5	96.1	96.9	53.9	51.6	56.2	53.8	51.6	56.2	17.0	13.6	20.5	56.7	57.0	56.5	
27	53.5	99.96	99.97	98.5	98.3	98.8	96.6	96.2	97.0	54.6	52.2	57.0	54.5	52.2	56.9	16.7	13.0	20.4	56.5	56.4	56.6	

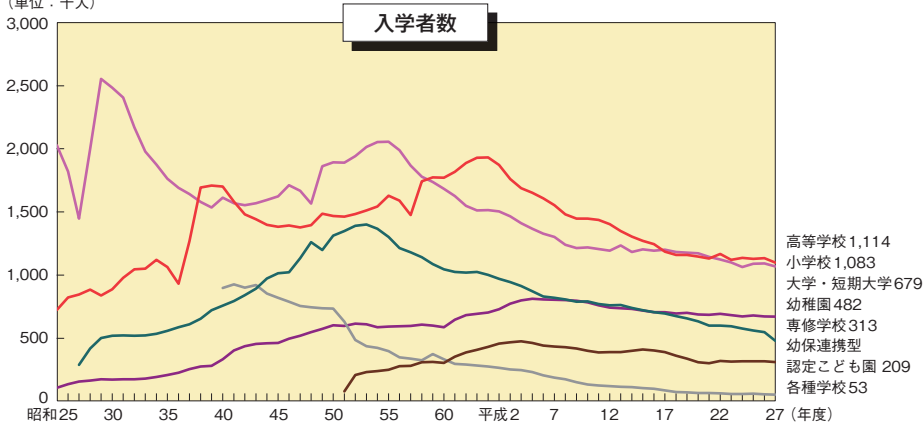
(注) 1 幼稚園就園率：小学校第1学年児童数に対する幼稚園修了者の比率である。
2 義務教育就学率：義務教育学齡人口（外国人を除く就学者数+就学免除・猶予者数+1年以上居所不明者数）に対する外国人を除く就学者の比率である。
3 高等学校等への進学率：中学校卒業生及び中等教育学校前期課程修了者のうち高等学校等の本科・別科、高等専門学校に進学した者（就職進学した者を含み、過年度中卒者等は含まない。）の比率である。
4 大学・短期大学等への進学率：各年3月の高等学校（本科）卒業生及び中等教育学校後期課程卒業生のうち、大学の学部・通信教育部・別科、短期大学の本科・通信教育部・別科及び高等学校等の専攻科に進学した者（就職進学した者を含み、過年度高卒者等は含まない。）の比率である。
5 専修学校（専門課程）への進学率：各年3月の高等学校（本科）卒業生及び中等教育学校後期課程卒業生のうち、専修学校（専門課程）に進学した者（就職進学した者を含み、過年度高卒者等は含まない。）の比率である。
6 大学（学部）・短期大学（本科）への進学率（過年度高卒者等を含む。）：大学学部、短期大学本科入学者数（過年度高卒者等を含む。）を3年前の中学校卒業生及び中等教育学校前期課程修了者で除した比率である。

(資料) 文部科学省「学校基本調査報告書」

(単位：人)

各種学校	(再掲) 高等教育	区分
...	104,118	1950年度
...	210,923	60
818,433	483,838	70
394,792	620,923	80
263,058	776,160	90
185,723	879,386	95
117,098	839,369	2000
84,048	815,464	05
55,533	795,641	11
54,182	778,754	12
56,823	786,278	13
53,584	776,248	14
52,789	783,494	15
30,791	421,129	(男)
21,998	362,365	(女)
-	165,635	(国立)
427	40,834	(公立)
52,362	577,025	(私立)

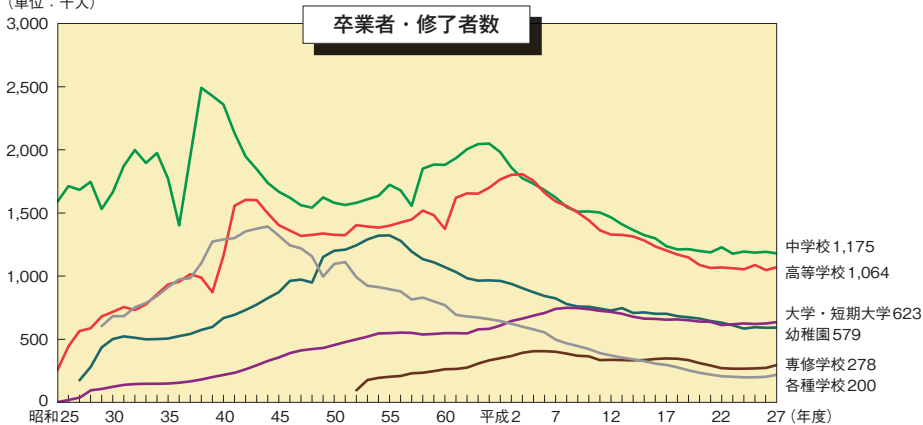
(単位：千人)



(単位：人)

大学院		専修学校	各種学校	区分
博士課程	専門職学位課程			
...	415,043	1950年
...	912,042	60
3,152	1,320,345	70
3,614	...	202,738	895,973	80
5,812	...	350,360	645,098	90
8,019	...	401,317	497,953	95
12,375	...	336,770	371,582	2000
15,286	649	348,251	296,753	05
15,892	8,812	266,035	202,383	11
16,260	8,562	267,350	199,035	12
16,445	8,001	268,292	197,961	13
16,003	7,611	273,045	203,363	14
15,684	7,152	277,800	199,941	15
10,953	5,047	128,001	120,934	(男)
4,731	2,105	149,799	79,007	(女)
11,072	2,606	172	-	(国立)
892	300	9,153	897	(公立)
3,720	4,246	268,475	199,044	(私立)

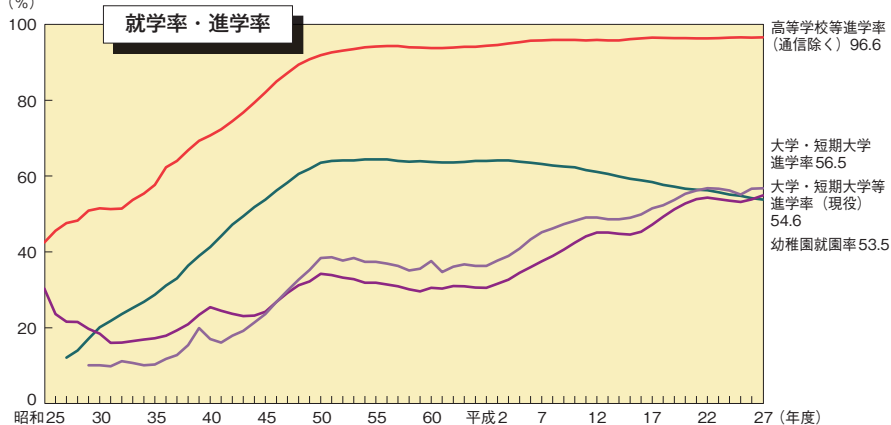
(単位：千人)



(単位：%)

大学(学部)への進学率(過年度高卒者等を含む)			短期大学(本科)への進学率(過年度高卒者等を含む)			区分
計	男	女	計	男	女	
...	1950年
8.2	13.7	2.5	2.1	1.2	3.0	60
17.1	27.3	6.5	6.5	2.0	11.2	70
26.1	39.3	12.3	11.3	2.0	21.0	80
24.6	33.4	15.2	11.7	1.7	22.2	90
32.1	40.7	22.9	13.1	2.1	24.6	95
39.7	47.5	31.5	9.4	1.9	17.2	2000
44.2	51.3	36.8	7.3	1.8	13.0	05
51.0	56.0	45.8	5.7	1.2	10.4	11
50.8	55.6	45.8	5.4	1.2	9.8	12
49.9	54.0	45.6	5.3	1.1	9.5	13
51.5	55.9	47.0	5.2	1.1	9.5	14
51.5	55.4	47.4	5.1	1.1	9.3	15

(%)



9 卒業者に占める就職者の割合（年次別）

区分	中学校			高等学校			高等専門学校			短期大学			大学			大学院		
	計	男	女	計	男	女	計	男	女	計	男	女	計	男	女	計	男	女
昭和25年	45.2	46.2	44.1	44.9	47.9	35.7	63.8	64.1	45.2
35	38.6	39.7	37.5	61.3	63.7	58.6	58.9	79.5	49.8	83.2	86.3	64.1	51.4	52.7	32.9
45	16.3	16.5	16.1	58.2	55.4	61.2	96.7	96.8	94.4	70.3	80.5	68.8	78.1	82.8	59.9	56.4	58.1	37.1
55	3.9	4.5	3.2	42.9	40.2	45.6	89.1	89.0	92.6	76.0	71.8	76.4	75.3	78.5	65.7	63.8	67.2	36.2
平成2年	2.8	3.7	1.8	35.2	34.2	36.2	85.9	85.6	92.3	87.0	72.9	88.1	81.0	81.0	81.0	73.0	76.8	49.6
7	1.5	2.2	0.9	25.6	27.9	23.4	74.2	73.6	78.5	65.4	57.3	66.0	67.1	68.7	63.7	67.3	72.1	46.6
12	1.0	1.5	0.5	18.6	20.7	16.5	59.7	58.4	65.1	56.0	41.3	57.4	55.8	55.0	57.1	62.9	68.3	46.6
17	0.7	1.0	0.4	17.4	19.8	14.9	53.8	52.3	60.4	65.0	50.6	66.8	59.7	56.6	64.1	67.7	72.6	55.2
23	0.4	0.6	0.2	16.3	19.4	13.3	54.3	52.9	61.8	68.2	49.5	70.1	61.6	57.0	67.6	72.6	77.1	61.6
24	0.4	0.6	0.2	16.8	20.0	13.6	57.6	56.1	65.5	70.8	52.1	72.9	63.9	58.9	70.2	73.3	77.9	61.5
25	0.4	0.6	0.2	17.0	20.3	13.6	58.0	56.2	67.5	73.5	54.0	75.7	67.3	62.3	73.4	73.7	78.6	62.0
26	0.4	0.6	0.2	17.5	21.1	13.9	57.6	56.4	64.1	75.2	56.3	77.4	69.8	64.9	75.8	74.4	79.2	62.8
27	0.4	0.6	0.1	17.8	21.5	14.1	58.3	56.4	67.7	78.1	61.3	80.0	72.6	67.8	78.5	76.2	80.8	65.3

(資料) 文部科学省「学校基本調査報告書」

10 学校建物面積

区分	計	幼稚園	小学校	中学校	高等学校	中等教育学校	盲学校	聾学校	養護学校	特別支援学校	高等専門学校	短期大学	大学
昭和30年	93,948	1,522	44,773	22,267	13,697	...	165	269	4	743	8,446
35	113,468	2,286	52,164	26,907	17,983	...	197	343	58	887	9,645
40	138,492	3,291	54,713	33,211	27,248	...	248	414	200	...	478	1,562	13,237
45	165,115	5,217	59,831	36,104	34,152	...	326	498	542	...	1,087	2,919	19,230
50	192,521	7,450	68,606	39,945	39,712	2,120	1,284	3,664	23,705
55	236,768	11,028	84,225	46,850	47,775	3,366	1,386	4,283	28,977
60	269,301	11,691	94,862	54,754	55,732	4,187	1,492	5,068	33,426
平成2年	291,301	12,037	99,100	59,296	59,736	4,659	1,587	6,228	38,728
7	308,468	12,594	102,389	61,692	62,068	5,097	1,682	6,588	44,678
12	321,412	12,169	103,687	63,136	64,302	25	...	5,608	1,769	6,302	52,909
17	331,767	12,694	104,175	63,598	64,845	80	...	5,922	1,871	4,677	61,319
23	325,030	12,542	98,035	60,686	60,695	241	6,227	1,861	3,434	68,580	
24	338,122	12,706	103,199	64,036	63,838	257	6,617	1,860	3,224	69,643	
25	339,141	12,742	102,637	63,935	63,752	258	6,868	1,865	3,058	71,342	
26	339,966	12,773	102,372	63,924	63,708	260	6,998	1,865	2,961	72,424	
27	342,076	14,182	102,105	63,826	63,717	256	7,151	1,866	2,924	73,342	
国立	26,807	48	463	448	146	49	196	1,695	-	23,761	
公立	221,542	3,448	100,398	60,261	43,880	6,916	1,222	189	5,186	
私立	93,727	10,686	1,244	3,117	19,691	206	39	49	2,735	44,395	

- (注) 1 借用分を含み、仮設校舎及び教職員住宅等は含まない。(ただし、昭和30年は仮設校舎及び教職員住宅を含む。)
 2 「高等教育」は、大学、短期大学及び高等専門学校の合計である。
 3 公立の中等教育学校については、前期課程を「中学校」へ、後期課程を「高等学校」へそれぞれ計上している。
 4 平成23年度については東北3県(宮城、岩手、福島)は含まない。
 5 幼保連携型認定こども園については、「幼稚園」に含めて計上している。
 6 小数点以下の数値を四捨五入しているため、合計が一致しない場合がある。

(資料) 文部科学省「学校基本調査報告書」(ただし、昭和50年以降については、国立は「国立大学法人等施設実態報告」、公立の幼・小・中・高・特別支援学校(平成18年度以前は盲・聾・養護学校)は、「公立学校施設実態調査報告」による。)

11 文教費

(1) 文教費総額と国内総生産・国民所得・総行政費との関係

区分	文教費総額 実額(億円)	国内総生産 実額(億円)	国内総生産に対する文教費総額の比率(%)	国民所得 実額(億円)	国民所得に対する文教費総額の比率(%)	総行政費 実額(億円)	総行政費に占める文教費総額の比率(%)	区分
平成20年度	225,102	4,895,201	4.60	3,550,380	6.34	1,491,145	15.10	2008年度
21	234,588	4,739,339	4.95	3,443,848	6.81	1,659,122	14.14	2009年度
22	228,177	4,802,325	4.75	3,527,028	6.47	1,591,605	14.34	2010年度
23	228,805	4,739,048	4.83	3,495,971	6.54	1,647,718	13.89	2011年度
24	227,341	4,744,749	4.79	3,519,578	6.46	1,610,518	14.12	2012年度
25	229,722	4,831,103	4.76	3,620,550	6.34	1,644,602	13.97	2013年度

- (注) 1 文教費総額とは、学校教育、社会教育(体育・文化関係、文化財保護を含む)及び教育行政のために国及び地方公共団体が支出した総額(文部科学省(平成11年度以前は文部省)所管の一般会計歳出決算額を含む。)の純計である。
 2 総行政費とは、国及び地方公共団体の歳出総額の純計である。

(資料) 文部科学省「学校基本調査報告書」、「地方教育費調査報告書」、財務省「決算」、内閣府経済社会総合研究所編「国民経済計算年報」、総務省「地方財政の状況」、日本私立学校振興・共済事業団「今日の私学財政」より別途算出等

(2) 教育分野別に見た文教費総額

(単位: 百万円)

区分	文教費総額	学校教育費								社会教育費	教育行政費
		計	幼稚園	小学校	特別支援学校	中学校	高等学校	高等教育	専修・各種		
平成20年度	22,510,224	18,166,301	487,237	6,208,208	894,824	3,517,985	3,165,468	3,824,818	67,761	1,711,010	2,632,913
21	23,458,813	18,704,840	500,849	6,325,447	910,339	3,603,478	3,135,902	4,159,450	69,375	1,729,079	3,024,894
22	22,817,719	18,275,331	502,536	6,278,396	926,999	3,611,864	3,092,519	3,792,179	70,838	1,640,871	2,901,517
23	22,880,486	18,329,826	507,618	6,121,110	922,835	3,541,903	3,036,536	4,129,497	70,326	1,574,309	2,976,351
24	22,734,136	18,240,991	512,185	6,103,743	935,940	3,554,123	3,055,841	4,009,722	69,436	1,553,220	2,939,925
25	22,972,231	18,371,726	524,060	6,024,173	927,901	3,502,905	2,991,784	4,329,631	71,271	1,602,793	2,997,712

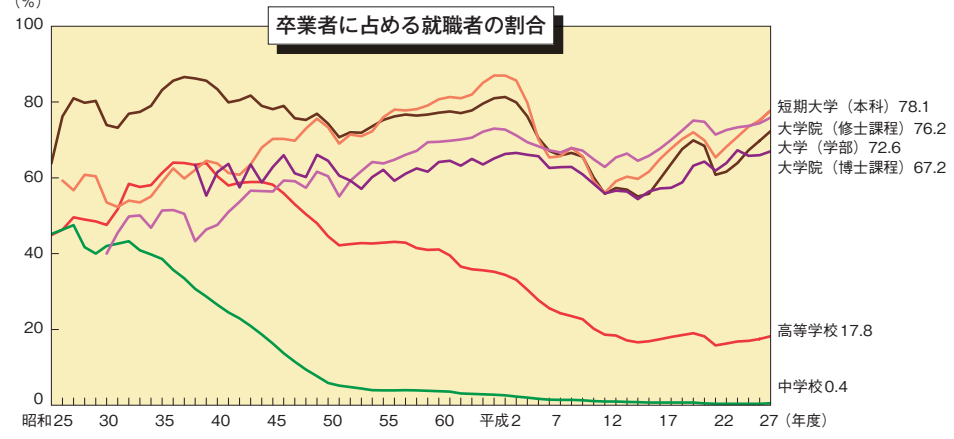
- (注) 1 中等教育学校の経費については前期課程を中学校、後期課程を高等学校に含めて取り扱っている。
 2 「高等教育」には平成15年度以前は国立学校特別会計の決算額が計上されていたが、平成16年度からは国立大学法人が設置する大学、短期大学及び独立行政法人国立高等専門学校機構が設置する高等専門学校の他に、旧国立学校特別会計に含まれていた大学共同利用機関法人及び大学入試センター等の独立行政法人の経費が含まれている。
 3 実額において、四捨五入しているため計と内訳の合計は一致しない場合がある。

(資料) 文部科学省「学校基本調査報告書」、「地方教育費調査報告書」、財務省「決算」、日本私立学校振興・共済事業団「今日の私学財政」より別途算出等

(単位：%)

(%)

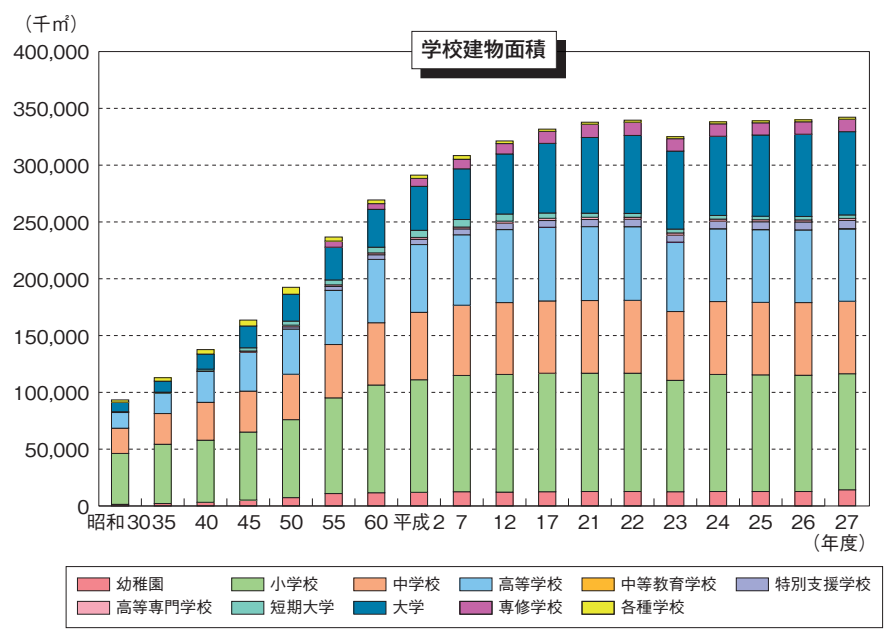
大学院						区 分
博士課程			専門職学位課程			
計	男	女	計	男	女	
...	1950年度
...	60
62.9	63.6	51.7	70
62.1	63.9	40.0	80
65.1	67.4	48.4	90
62.6	64.9	50.0	95
55.9	58.6	45.2	2000
57.2	59.9	49.8	76.9	80.0	67.5	05
63.9	67.5	55.5	37.5	38.5	34.6	11
67.3	71.8	56.5	43.1	43.6	41.7	12
65.8	70.1	55.8	45.8	46.2	44.8	13
66.0	69.8	57.4	48.4	49.7	44.9	14
67.2	71.5	57.3	52.8	52.9	52.4	15



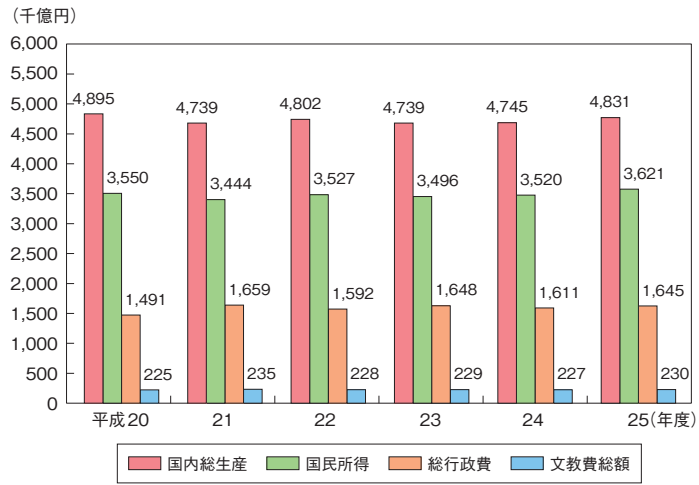
(単位：千㎡)

(千㎡)

専修学校	各種学校	(再掲) 高等教育	区 分
...	2,062	9,189	1955年度
...	2,998	10,532	60
...	3,890	15,277	65
...	5,207	23,237	70
...	6,037	28,652	75
5,266	3,612	34,646	80
4,879	3,211	39,986	85
7,009	2,922	46,543	90
8,331	3,349	52,948	95
9,083	2,423	60,979	2000
10,560	2,026	67,868	05
10,974	1,757	73,875	11
10,960	1,782	74,727	12
10,900	1,784	76,265	13
10,917	1,764	77,250	14
10,954	1,754	78,131	15
0	-	25,456	National
1,135	7	5,496	Local
9,818	1,747	47,179	Private

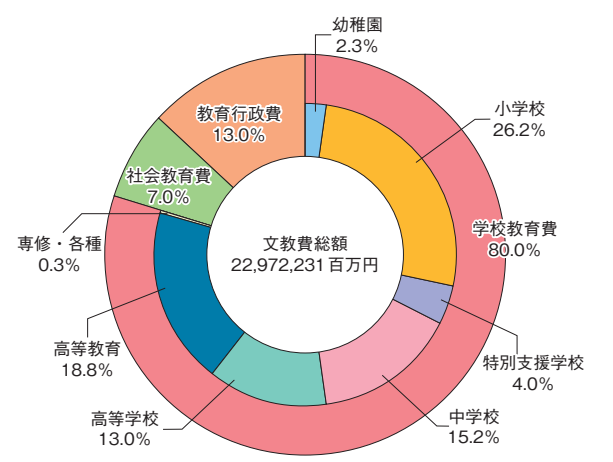


(1) 文教費総額と国内総生産・国民所得・総行政費との関係



(2) 教育分野別に見た文教費総額

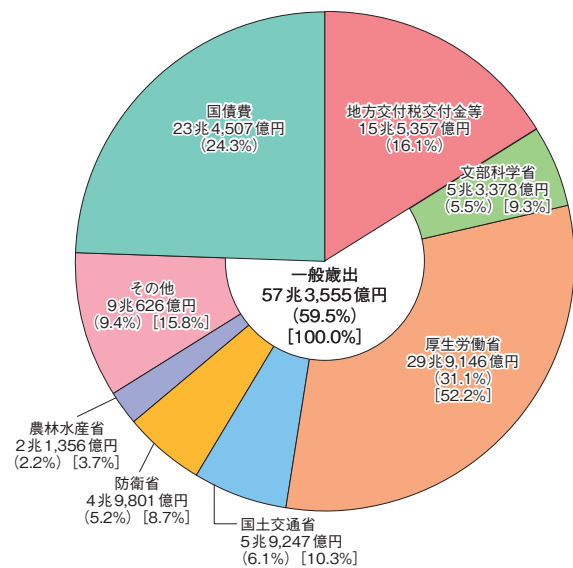
(平成25年度)



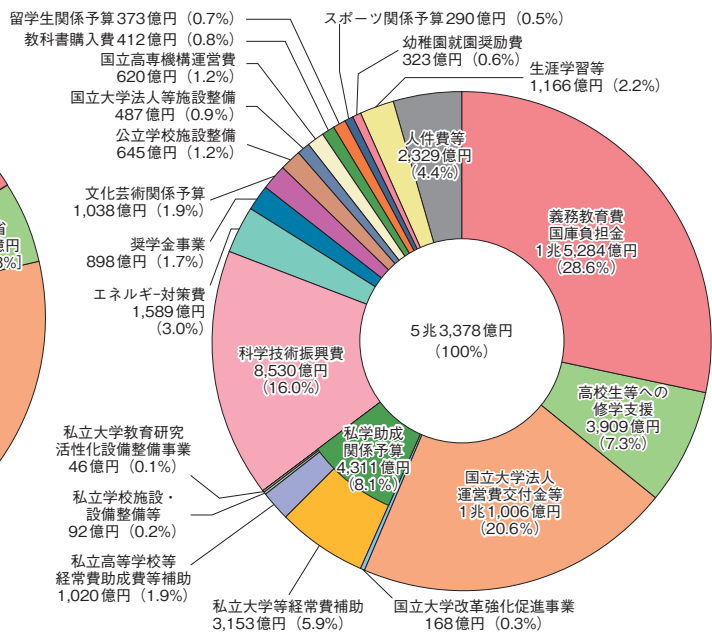
(注) 構成比において、四捨五入しているため計と内訳は一致しない場合がある。

12 予算

(1) 国の予算



(2) 文部科学関係予算の構成



(注) 1 () は、国の予算全体に対する割合である。
2 [] は、一般歳出に対する割合である。

(単位：億円)

年度	国の予算					文部科学省予算		国の予算に占める文部科学省予算の割合		
	一般会計		左のうち一般歳出			一般歳出 / 一般会計	文部科学省		文部科学省 / 国の一般歳出	
	予算額	増加率	予算額	増加率	%		予算額	増加率	%	%
平成13年度	826,524	△2.7	486,589	1.2	58.9	65,784	1.0	8.0	13.5	
14	812,300	△1.7	475,472	△2.3	58.5	65,798	0.02	8.1	13.8	
15	817,891	0.7	475,922	0.1	58.2	63,220	△3.9	7.7	13.3	
16	821,109	0.4	476,320	0.1	58.0	60,599	△4.1	7.4	12.7	
17	821,829	0.1	472,829	△0.7	57.5	57,333	△5.4	7.0	12.1	
18	796,860	△3.0	463,660	△1.9	58.2	51,324	△10.5	6.4	11.1	
19	829,088	4.0	469,784	1.3	56.7	52,705	2.7	6.4	11.2	
20	830,613	0.2	472,845	0.7	56.9	52,739	0.1	6.4	11.2	
21	885,480	6.6	517,310	9.4	58.4	52,817	0.2	6.0	10.2	
22	922,992	4.2	534,542	3.3	57.9	55,926	5.9	6.1	10.4	
23	924,116	0.1	540,780	1.2	58.5	55,428	△0.9	6.0	10.2	
24	903,339	△2.2	517,957	△4.2	57.3	54,128	△2.3	6.0	10.5	
25	926,115	2.5	539,774	4.2	58.3	53,558	△1.1	5.8	9.9	
26	958,823	3.5	564,697	4.6	58.9	53,627	0.1	5.6	9.5	
27	963,420	0.5	573,555	1.6	59.5	53,378	△0.3	5.5	9.3	

(注) 1 平成12年度の文部科学省予算額は、文部省予算と科学技術庁予算の合算額である。
2 平成16年度一般会計予算額には、「NTT 無利子貸付償還時補助金等 (235億円)」を含む。
3 平成17年度文部科学省予算額には、「NTT 無利子貸付償還時補助金等 (1,321億円)」を含む。
4 増加率は、前年度予算額に対する増加率である。
5 国の一般歳出は、国の一般会計予算から国債費、地方交付税交付金等を除いたいわゆる政策的経費である。

13 組織別研究機関数・研究者数

区分	合計		企業		非営利団体・公的機関		大学等	
	研究機関数	研究者数	研究機関数	研究者数	研究機関数	研究者数	研究機関数	研究者数
平成17年	28,608	790,932	24,290	455,868	1,089	43,917	3,229	291,147
18	22,201	819,931	17,764	481,496	1,109	42,959	3,328	295,476
19	23,204	826,565	18,737	483,339	1,057	42,033	3,410	301,193
20	26,908	827,291	22,370	483,728	1,040	41,071	3,498	302,492
21	21,558	838,974	17,029	492,805	1,008	40,322	3,521	305,847
22	18,572	840,293	14,003	490,494	994	40,812	3,575	308,987
23	19,223	842,868	14,666	490,538	953	40,231	3,604	312,099
24	16,248	844,430	11,677	490,920	940	39,598	3,631	313,912
25	17,276	835,701	12,673	481,425	965	39,032	3,638	315,244
26	16,250	841,554	11,670	485,318	954	38,578	3,626	317,658
27	19,676	866,920	15,073	506,134	946	39,215	3,657	321,571

(注) 1 数値は各年の3月31日現在
2 「企業」とは、「農業、林業」、「漁業」、「鉱業、採石業、砂利採取業」、「建設業」、「製造業」、「電気・ガス・熱供給・水道業」、「情報通信業」、「運輸業、郵便業」、「卸売業、小売業」(一部業種)、「金融業、保険業」(一部業種)「学術研究、専門・技術サービス業」(一部業種)及び「サービス業(他に分類されないもの)」(一部業種)(以上日本標準産業分類(平成25年10月改定)による。)を主たる事業とする資本金1000万円以上の会社法(平成17年法律第86号)に規定する会社である。
3 「非営利団体・公的機関」とは、人文・社会科学、自然科学等に関する試験研究又は調査研究を行うことを目的とする国・公営の研究機関、特殊法人等、独立行政法人(大学等に含まれるものを除く)及び営利を目的としない民間の法人である。
4 「大学等」とは、学校教育法(昭和22年法律第26号)に基づく大学の学部(大学院の研究科を含む)、短期大学、高等専門学校、大学附置研究所、大学附置研究施設、国立大学法人法(平成15年法律第112号)に基づく大学共同利用機関法人及び独立行政法人国立高等専門学校機構法(平成15年法律第113号)に基づく独立行政法人国立高等専門学校機構である。
5 (注) 2~4は平成27年調査の定義による。平成23年調査以前の企業の研究機関数及び研究者数には、一部の特殊法人・独立行政法人の研究機関数及び研究者数がそれぞれ含まれる。平成24年調査以降については、調査票の変更により、それら一部の特殊法人・独立行政法人の研究機関数及び研究者数は、非営利団体・公的機関の研究機関数及び研究者数にそれぞれ含まれる。

(出典) 総務省「科学技術研究調査結果」

14 文教・科学技術施策年表

年月日	施策	年月日	施策
(平成27年)		8月5日	「小・中学校に通っていない義務教育段階の子供が通う民間の団体・施設に関する調査」公表
4月1日	子ども・子育て支援新制度の施行	8月17日	「平成26年度『児童生徒の問題行動等生徒指導上の諸問題に関する調査』の一部見直しについて(依頼)」通知
4月1日	国立研究開発法人発足	8月26日	中央教育審議会「教育課程企画特別部会 論点整理」取りまとめ
4月1日	南極観測船「しらせ」帰国	8月29日～30日	第26回 全国高等学校総合文化祭優秀校東京公演(東京都)
4月10日	「オリンピック・パラリンピックレガシー創出に向けた文部科学省の考えと取組」策定	8月31日	不登校に関する調査研究協力者会議「不登校児童生徒への支援に関する中間報告」取りまとめ
4月24日	平成27年度の日本遺産18件を認定	9月15日	中央教育審議会大学分科会「未来を牽引する大学院教育改革～社会と協働した『知のプロフェッショナル』の育成～(審議まとめ)」取りまとめ
4月30日	「性同一性障害に係る児童生徒に対するきめ細かな対応の実施等について」通知	9月28日	科学技術・学術審議会 総合政策特別委員会「我が国の中長기를展望した科学技術イノベーション政策について～ポスト第4期科学技術基本計画に向けて～」(最終取りまとめ)
5月14日	教育再生実行会議「これからの時代に求められる資質・能力と、それを培う教育、教師の在り方について(第七次提言)」取りまとめ	10月1日	スポーツ庁創設
5月22日	「文化芸術の振興に関する基本的な方針(第4次基本方針)」閣議決定	10月1日～11月30日	第70回 文化庁芸術祭
5月27日	「平成三十二年東京オリンピック競技大会・東京パラリンピック競技大会特別措置法」成立	10月8日～25日	文化庁メディア芸術祭富山展「トヤマウォーカー」(富山県)
5月28日	「第5期科学技術基本計画に向けた中間まとめ」(取りまとめ)	10月16日	総合海洋政策本部において「我が国の北極政策」決定
6月3日	「平成三十二年東京オリンピック競技大会・東京パラリンピック競技大会特別措置法」公布	10月28日	中央教育審議会「教職員定数に係る緊急提言」及び「高等教育予算の充実・確保に係る緊急提言」
6月3日	「平成三十一年ラグビーワールドカップ大会特別措置法」公布	10月29日	「高等学校等における政治的教養の教育と高等学校等の生徒による政治的活動等について」通知
6月7日	海底広域研究船「かいめい」命名・進水式	10月29日	文化庁メディア芸術祭鹿児島展「境界のあいだ」(鹿児島県)
6月8日	「屋内運動場等の天井等落下防止対策事例集(追補版)」取りまとめ	10月31日～11月15日	第25回全国産業教育フェア三重大会(三重県)
6月8日	科学技術・学術審議会戦略的基礎研究部会「戦略目標等策定指針」策定	10月31日～11月1日	第30回 国民文化祭・かごしま2015(鹿児島県)
6月11日	第3回 ASEAN+3 高等教育の流動性・質保証に関するワーキング・グループ(タイ・バンコク)	11月3日～18日	第38回ユネスコ総会(フランス・パリ)
6月19日	「科学技術イノベーション総合戦略2015」閣議決定	11月5日	第1回ユネスコ/日本ESD賞表彰式(フランス・パリ)
6月24日	「学校教育法等の一部を改正する法律」公布	11月8日～9日	全国生涯学習ネットワークフォーラム2015 福島大会「メインフォーラム」開催(福島県)
6月25日	国際リニアコライダー(ILC)に関する有識者会議「これまでの議論のまとめ」取りまとめ	11月10日～13日	「日本遺産展」開催(日本文化会館 フランス・パリ)
6月30日	平成27年度「日本遺産フォーラム」開催(東京国立博物館平成館)	11月16日	南極観測船「しらせ」出発
7月17日	「文化プログラムの実施に向けた文化庁の基本構想～2020年東京オリンピック・パラリンピック競技大会を契機とした文化芸術立国の実現のために～」発表	11月20日	学校施設の在り方に関する調査研究協力者会議「学習環境の向上に資する学校施設の複合化の在り方について」取りまとめ
7月5日	第39回ユネスコ世界遺産委員会(ドイツ・ボン)において「明治日本の産業革命遺産 製鉄・製鋼、造船、石炭産業」の世界遺産一覧表への記載決定	11月27日	「2020年東京オリンピック競技大会・東京パラリンピック競技大会の準備及び運営に関する施策の推進を図るための基本方針」閣議決定
7月8日	教育再生実行会議「教育立国実現のための教育投資・教育財源の在り方について(第八次提言)」取りまとめ	12月5日	第7回ユネスコスクール全国大会(東京都)
7月14日	第137回日本ユネスコ国内委員会	12月16日	「学校教育法等の一部を改正する法律の施行に伴う関係政令の整備に関する政令」公布
7月23日 他	「学校施設の防災対策セミナー-非構造部材の耐震対策と災害に強い学校施設の在り方-」開催	12月18日	総合科学技術・イノベーション会議「科学技術基本計画について」答申
7月28日～8月1日	第39回 全国高等学校総合文化祭(滋賀県)	12月20日	第3回 Go Global Japan Expo(東京都)
7月31日	学校施設の在り方に関する調査研究協力者会議「小中一貫教育に適した学校施設の在り方について」取りまとめ	12月21日	中央教育審議会「これからの学校教育を担う教員の資質能力の向上について～学び合い、高め合う教員育成コミュニティの構築に向けて～」答申
7月31日	「一時保護等が行われている児童生徒の指導要録に係る適切な対応及び児童虐待防止対策に係る対応について」通知	12月21日	中央教育審議会「チームとしての学校の在り方と今後の改善方策について」答申
8月4日	日本ユネスコ国内委員会教育小委員会ESD特別分科会「持続可能な開発のための教育(ESD)の更なる推進に向けて」取りまとめ	12月21日	中央教育審議会「新しい時代の教育や地方創生の実現に向けた学校と地域の連携・協働の在り方と今後の推進方策について」答申
8月4日	「いじめ防止対策推進法に基づく組織的な対応及び児童生徒の自殺予防について」通知		

年月日	施策	年月日	施策
(平成28年)		4月1日	国立研究開発法人量子科学技術研究開発機構発足
1月22日	「第5期科学技術基本計画」閣議決定	4月1日	国立教育政策研究所に「幼児教育センター」を設置
1月23日	「全国いじめ問題子供サミット」開催（文部科学省講堂）	4月18日	中央教育審議会に「第3期教育振興基本計画の策定について」諮問
1月25日	「次世代の学校・地域」創生プラン～学校と地域の一体改革による地域創生～策定	4月18日	中央教育審議会に「第2次学校安全の推進に関する計画の策定について」諮問
1月29日	「[高等学校等における政治的教養の教育と高等学校等の生徒による政治的活動等について（通知）]に関するQ&A（生徒指導関係）」発出	5月10日	「教育の強靱化に向けて」大臣メッセージ発表
2月1日	第138回日本ユネスコ国内委員会	5月10日	高等専門学校の充実に関する調査研究協力者会議「高等専門学校の充実について」取りまとめ
2月2日	第19回文化庁メディア芸術祭贈呈式（東京都）	5月13日	「独立行政法人日本スポーツ振興センター法及びスポーツ振興投票の実施等に関する法律の一部を改正する法律」公布・施行
2月3日～14日	第19回文化庁メディア芸術祭受賞作品展（東京都）	5月14日～15日	G7 倉敷教育大臣会合（岡山県倉敷市）
2月24日	文化審議会著作権分科会法制・基本問題小委員会「環太平洋パートナーシップ（TPP）協定に伴う制度整備の在り方等に関する報告書」取りまとめ	5月15日～17日	G7 茨城・つくば科学技術大臣会合（茨城県つくば市）
2月24日	「ラグビーワールドカップ2019の準備及び運営に関する施策の推進を図るための基本方針」策定	5月18日	「国立大学法人法の一部を改正する法律」公布
2月29日	文化審議会国語分科会「常用漢字表の字体・字形に関する指針（報告）」取りまとめ	5月20日	教育再生実行会議「全ての子供たちの能力を伸ばし可能性を開花させる教育へ（第九次提言）」取りまとめ
2月29日	文化審議会国語分科会「地域における日本語教育の推進に向けて～地域における日本語教育の実施体制及び日本語教育に関する調査の共通利用項目について～（報告）」取りまとめ	5月30日	中央教育審議会「個人の能力と可能性を開花させ、全員参加による課題解決社会を実現するための教育の多様化と質保証の在り方について」答申
3月	「ESD（持続可能な開発のための教育）推進の手引（初版）」作成		
3月7日	「スポーツ庁、文化庁及び観光庁の包括的連携協定」締結		
3月10日	持続可能な開発のための教育に関する関係省庁連絡会議「我が国における『持続可能な開発のための教育（ESD）に関するグローバル・アクション・プログラム』実施計画（ESD国内実施計画）」策定		
3月12日～27日	文化庁メディア芸術祭青森展「まほろし村と、あなたとわたし」（青森県）		
3月18日	中央教育審議会大学分科会「認証評価制度の充実に向けて（審議まとめ）」取りまとめ（平成28年3月31日に関係省令を改正、平成30年4月に施行）		
3月22日	「学校教育法等の一部を改正する法律の施行に伴う文部科学省関係省令の整備に関する省令」公布		
3月25日	「学校施設整備指針」改訂		
3月25日	「『府中町における自殺事案に関するタスクフォース』中間取りまとめを踏まえた生徒指導・進路指導の確認について」通知		
3月29日	「第4次国立大学法人等施設整備5か年計画（平成28～32年度）」策定		
3月31日	各大学における卒業認定・学位授与の方針、教育課程編成・実施の方針、入学者受入れの方針の一体的策定・公表を制度化（平成28年3月に関係省令を改正、平成29年4月に施行）		
3月31日	中央教育審議会大学分科会大学教育部会「『卒業認定・学位授与の方針』（ディプロマ・ポリシー）、『教育課程編成・実施の方針』（カリキュラム・ポリシー）、『入学者受入れの方針』（アドミッション・ポリシー）の策定及び運用に関するガイドライン」取りまとめ		
3月31日	高大接続システム改革会議「最終報告」取りまとめ		
3月31日	「教育職員免許法施行規則等の一部を改正する省令」公布		
4月1日	「学校教育法等の一部を改正する法律」施行		
4月1日	「性同一性障害や性的指向・性自認に係る、児童生徒に対するきめ細かな対応等の実施について（教職員向け）」公表		
4月1日	「24時間子供SOSダイヤル」無料化		

15 統計調査一覧

(文部科学省等で実施する統計調査)

調査名 (担当課)	目的及び主な調査事項 (□は目的, ■は主な事項)
学校基本調査 〔生涯学習政策局政策課調査統計企画室〕	□幼稚園, 小学校, 中学校, 高等学校, 中等教育学校, 特別支援学校, 大学, 短期大学, 高等専門学校, 専修学校, 各種学校及び幼保連携型認定こども園の全国すべての学校を対象とし, 学校教育行政に必要な学校に関する基本的事項を明らかにする。 ■①在学者数, 教員数, 職員数, 学校数, 学部数, 学科数, 学級数②不就学学齢児童生徒数③土地・建物の面積④学校経費⑤入学・卒業後の状況等
学校保健統計調査 〔生涯学習政策局政策課調査統計企画室〕	□幼児, 児童及び生徒の発育や健康状態等を明らかにする。 ■幼児等の発育状態(身長, 体重, 座高), 健康状態(栄養状態, 視力, 聴力, 目・耳鼻咽喉頭・歯・口腔等の疾病及び異常の有無)
学校教員統計調査 〔生涯学習政策局政策課調査統計企画室〕	□学校の教員構成並びに教員の個人属性, 職務態様及び異動状況等を明らかにする。 ■①学校の種別等ごとの性別, 年齢別, 職名別教員数②教員個人の性別, 年齢, 職名, 勤務年数, 教員免許状の種類, 週担当授業時数, 給料月額等③教員個人の採用・転職・離職の別, 採用・転入前の職業等又は離職の理由
社会教育調査 〔生涯学習政策局政策課調査統計企画室〕	□社会教育行政に必要な社会教育に関する基本的事項を明らかにする。 ■社会教育行政の実施状況, 公民館, 図書館, 博物館, 青少年教育施設, 女性教育施設, 体育施設, 劇場, 音楽堂等及び生涯学習センターにおける施設及び活動の状況
地方教育費調査 〔生涯学習政策局政策課調査統計企画室〕	□学校教育, 社会教育, 生涯学習関連及び教育行政のために地方公共団体から支出された経費並びに授業料等の収入の実態及び地方教育行政機関の組織等の実態を明らかにして, 国・地方を通じた教育諸施策を検討・立案するための基礎資料を得る。 ■支出項目別・財源別学校教育費, 社会教育費, 教育行政費及び知事部局における生涯学習関連費, 教育施設別・科目別収入額, 教育委員会の類型, 教育委員・教育長の属性, 教育委員会事務局の本務職員数
子供の学習費調査 〔生涯学習政策局政策課調査統計企画室〕	□保護者が, 子供の学校教育及び学校外活動のために支出した経費並びに世帯の年間収入の実態をとらえ, 教育に関する国の諸施策を検討・立案するための基礎資料を得る。 ■保護者が支出した学校教育費, 学校外活動費及び保護者が支出した学校給食費, 学校納付金並びに世帯の年間収入
児童生徒の問題行動等生徒指導上の諸問題に関する調査 〔初等中等教育局児童生徒課〕	□児童生徒の問題行動等について, 全国の状況を調査・分析することにより, 教育現場における生徒指導上の取組のより一層の充実に資する。 ■国公立小・中・高等学校等における問題行動等(暴力行為・いじめ・自殺・不登校・中途退学等)及び教育相談の状況
高等学校卒業(予定)者の就職(内定)状況に関する調査 〔初等中等教育局高校教育改革PT〕	□高等学校卒業予定者の就職内定状況を調査することにより, 高等学校における進路指導の状況を把握するとともに, 適切な進路指導を推進するための基礎資料を得る。 ■高等学校卒業(予定)者数(学科別), 就職希望者数(学科別, 県内・県外別), 就職(内定)者数(学科別, 県内・県外別)
学校における教育の情報化の実態等に関する調査 〔生涯学習政策局情報教育課〕	□学校教育及び教育行政のために地方公共団体において整備されたICT機器のほか, 学校のインターネット接続環境, 教員のICT活用指導力の実態等の状況を明らかにし, 国・地方を通じた教育諸施策を検討・立案するための基礎資料を得る。 ■インターネットへの接続状況, コンピュータ等の整備の実態, 教員のICT活用指導力等の実態
大学・短期大学・高等専門学校及び専修学校卒業予定者の就職内定状況等調査 〔高等教育局学生・留学生課〕	□大学, 短期大学, 高等専門学校及び専修学校卒業予定の学生・生徒について, 就職内定状況等を把握し, 就職問題に適切に対処するための参考資料を得る。 ■調査対象者の性別, 進路希望(就職希望又は非就職希望の別), 就職希望者の学校における専攻(文系又は理系の別), 就職内定者数
民間企業の研究活動に関する調査 〔科学技術・学術政策研究所〕	□民間企業の研究活動の動向を把握, 分析することにより, 科学技術イノベーション政策の立案, 推進に資する基礎資料を得る。 ■①研究開発活動に関する基礎情報②研究開発活動に関わる戦略・組織・管理の実態把握③科学技術に関する施策・制度の利用状況
全国イノベーション調査 〔科学技術・学術政策研究所〕	□民間企業におけるイノベーション活動の状況及び動向を調査し, 我が国の科学技術イノベーション政策の立案及び推進に資する基礎資料を得る。 ■民間企業におけるイノベーション(プロダクト, プロセス, 組織及びマーケティング・イノベーションの4類型)実現の有無, 研究開発活動や公的財政支援の受給及び他組織との協力等のイノベーション活動の実施状況, イノベーション実現の阻害要因等
大学等におけるフルタイム換算データに関する調査 〔科学技術・学術政策局企画評価課〕	□研究開発に投入されたマンパワーを各国間で比較し我が国の科学技術政策の立案に生かすため, 国際的な基準であるフルタイム換算値の算出に必要な統計的データを取得する。 ■教員: 研究活動, 教育活動等の活動時間/博士課程(後期)在籍者: 論文作成のための研究時間等/医局員・研究員等: 論文作成のための研究時間等
学術情報基盤実態調査 〔研究振興局参事官(情報担当)付〕	□国公立大学の学術情報基盤(大学図書館, コンピュータ及びネットワーク等)についての現状を明らかにし, その改善の基礎資料とする。 ■大学図書館職員数, 施設の状況, 蔵書数, 図書・雑誌受入数, コンピュータやネットワークの管理組織・運営体制, 学内LANの整備状況等
体力・運動能力調査 〔スポーツ庁健康スポーツ課〕	□国民の体力・運動能力の現状を明らかにするとともに, 体育・スポーツの指導と行政上の基礎資料を得る。 ■握力, 上体起こし, 長座体前屈, 反復横とび, 20mシャトルラン(往復持久走), 50m走, 立ち幅とび, ソフト(ハンド)ボール投げ等
体育・スポーツ施設現況調査 〔スポーツ庁参事官(地域振興担当)付〕	□我が国における体育・スポーツ施設の設置状況や学校体育施設の開放状況等の実態を調査し, 今後の体育・スポーツ施設の整備計画策定等, スポーツ振興施策の企画, 立案に必要な基礎資料を得る。 ■学校体育・スポーツ施設, 大学(短期大学)・高等専門学校体育・スポーツ施設, 公共スポーツ施設(社会体育施設, 社会教育施設(公民館等)等に付帯するスポーツ施設), 職場スポーツ施設, 民間スポーツ施設の施設種別, 箇所数, 規模等

調査名 (担当課)	目的及び主な調査事項 (□は目的, ■は主な事項)
学校給食実施状況等調査 〔初等中等教育局健康教育・食育課〕	□学校給食の実施状況等を明らかにし、今後の学校給食及び食に関する教育の充実のための施策の企画・立案に必要な基礎データを得る。 ■学校給食の実施状況, 学校給食費の状況及び米飯給食の実施状況等
学校給食栄養報告 〔初等中等教育局健康教育・食育課〕	□学校給食における栄養内容等の実態を把握し、食事内容の充実を図る。 ■学校給食における栄養素等摂取状況, 使用食品の分類別摂取状況
宗教統計調査 〔文化庁文化部宗務課〕	□宗教法人数等について調査し、宗務行政上の基礎資料を得る。 ■宗教団体数, 宗教法人数, 教師数及び信者数

16 刊行物一覧

(1)一般刊行物

刊行物名	判型	頁数	刊行年月	発行人	担当部局
ユネスコ創設70周年にあたっての提言 —多様性の尊重と持続可能な社会の実現に向けて— 日本ユネスコ国内委員会会長ステートメント	A4	25	平成27年11月	非売品	国際統括官付
持続可能な開発のための教育 (ESD) の更なる推進に向けて	A4	25	平成27年8月	非売品	国際統括官付
第38回ユネスコ総会概要報告	A4	88	平成28年1月	非売品	国際統括官付
ESD (持続可能な開発のための教育) 推進の手引 (初版)	A4	40	平成28年3月	非売品	国際統括官付
我が国における「持続可能な開発のための教育 (ESD) に関するグローバル・アクション・プログラム」実施計画 (ESD国内実施計画)	A4	15	平成28年3月	非売品	国際統括官付
子供たちの安全を守るために —学校設置者のための維持管理手引—	A4	6	平成28年3月	非売品 (文部科学省ホームページで公開)	文教施設企画部施設企画課
木の学校づくり—木造3階建て校舎の手引—	A4	16	平成28年3月	非売品 (文部科学省ホームページで公開)	文教施設企画部施設企画課
幼稚園施設整備指針	A4	52	平成28年3月	非売品 (文部科学省ホームページで公開)	文教施設企画部施設企画課
小学校施設整備指針	A4	82	平成28年3月	非売品 (文部科学省ホームページで公開)	文教施設企画部施設企画課
中学校施設整備指針	A4	85	平成28年3月	非売品 (文部科学省ホームページで公開)	文教施設企画部施設企画課
高等学校施設整備指針	A4	86	平成28年3月	非売品 (文部科学省ホームページで公開)	文教施設企画部施設企画課
特別支援学校施設整備指針	A4	118	平成28年3月	非売品 (文部科学省ホームページで公開)	文教施設企画部施設企画課
屋内運動場等の天井等落下防止対策事例集 (追補版)	A4	36	平成27年6月	非売品 (文部科学省ホームページで公開)	文教施設企画部施設企画課

刊行物名	判型	頁数	刊行年月	発行所	担当部局
地震のとき「落ちてこない・倒れてこない・移動してこない」安全な学校へ	CD/DVD		平成28年3月	非売品 (文部科学省ホームページで公開)	文教施設企画部施設企画課
大学経営に求められる施設戦略 先進的・効果的な施設マネジメントの実践事例 ー「計画的な修繕と財源確保」と「既存スペースの再配分」ー	A4	53	平成27年10月	非売品 (文部科学省ホームページで公開)	文教施設企画部参事官付
国立大学等の特色ある施設2015 (大学機能を活性化させる教育研究空間づくり編)	A4	64	平成28年3月	非売品 (文部科学省ホームページで公開)	文教施設企画部参事官付
平成27年度学校基本統計(学校基本調査報告書) (初等中等教育機関, 専修学校・各種学校)	B5	1,056	平成27年12月	日経印刷	生涯学習政策局政策課
平成27年度学校基本統計(学校基本調査報告書) (高等教育機関)	B5	517	平成27年12月	日経印刷	生涯学習政策局政策課
平成27年度学校保健統計(学校保健統計調査報告書)	A4	246	平成28年3月	進英プリント	生涯学習政策局政策課
平成26年度地方教育費調査報告書(平成25会計年度)	A4	224	平成27年12月	ブルーホップ	生涯学習政策局政策課
平成26年度子供の学習費調査報告書	A4	116	平成28年3月	ブルーホップ	生涯学習政策局政策課
ちょっと待って! スマホ時代のキミたちへ (小・中学生用)	A4	4	平成28年2月	非売品 (文部科学省ホームページで公開)	生涯学習政策局青少年教育課
ちょっと待って! スマホ時代のキミたちへ (高校生用)	A4	4	平成28年2月	非売品 (文部科学省ホームページで公開)	生涯学習政策局青少年教育課
学生のための男女共同参画ワールド・カフェPart4 100人男子会×女子会! ～学生だけの本音ミーティング in とやま～【報告】	A4	20	平成27年11月	非売品 (文部科学省ホームページで公開)	生涯学習政策局男女共同参画学習課
男女共同参画推進のためのワールド・カフェ実践手引き	A4	28	平成28年3月	非売品 (文部科学省ホームページで公開)	生涯学習政策局男女共同参画学習課
学びを通じた女性の社会参画事例集	A4	50	平成28年3月	非売品 (文部科学省ホームページで公開)	生涯学習政策局男女共同参画学習課
訪問型家庭教育支援の関係者のための手引き	A4	24	平成28年3月	非売品	生涯学習政策局男女共同参画学習課
訪問型家庭教育支援の関係者のための手引き(ポイント)	A4	4	平成28年3月	非売品	生涯学習政策局男女共同参画学習課
家庭教育の総合的推進に関する調査研究 ～訪問型家庭教育支援手法について～報告書	A4	142	平成28年3月	非売品	生涯学習政策局男女共同参画学習課
つくろう! 家庭教育支援チーム	A4	4	平成28年3月	非売品	生涯学習政策局男女共同参画学習課
教育調査149集 諸外国の教育動向2014年度版	A4・変形	260	平成27年4月	明石書店	生涯学習政策局参事官付
私たちが拓く日本の未来	B5	104	平成27年9月	非売品	総務省自治行政局選挙部管理課 文部科学省初等中等教育局教育課程課
私たちが拓く日本の未来(活用のための指導資料)	B5	96	平成27年9月	非売品	総務省自治行政局選挙部管理課 文部科学省初等中等教育局教育課程課
平成28年度 教員採用等の改善に係る取組事例	A4	457	平成28年1月	非売品 (文部科学省ホームページで公開)	初等中等教育局教職員課
平成27年度 教職課程認定大学等実地視察報告書	A4	144	平成28年3月	非売品	初等中等教育局教職員課

刊行物名	判型	頁数	刊行年月	発行所	担当部局
一家に1枚 水素(ポスター)	A3 (電子) /A1 及び A2 (紙)	1	平成28年3月	非売品 (科学技術 週間ホーム ページで 公開)	科学技術・学術政策局人材政策課
平成26年度 体力・運動能力調査報告書	A4	268	平成27年10月	非売品	スポーツ庁健康スポーツ課
東日本大震災における宗教法人の復興状況に関する調査報告書	A4	56	平成28年3月	非売品	文化庁文化部事務課
歴史と文化の町並み事典 —重要伝統的建造物群保存地区 全109—	B5	276	平成27年8月	中央公論 美術出版	文化庁文化財部参事官 (建造物担当)
平成27年度全国学力・学習状況調査解説資料 小学校 国語	A4	80	平成27年4月	非売品	国立教育政策研究所 教育課程研究センター
平成27年度全国学力・学習状況調査解説資料 小学校 算数	A4	104	平成27年4月	非売品	国立教育政策研究所 教育課程研究センター
平成27年度全国学力・学習状況調査解説資料 小学校 理科	A4	88	平成27年4月	非売品	国立教育政策研究所 教育課程研究センター
平成27年度全国学力・学習状況調査解説資料 中学校 国語	A4	96	平成27年4月	非売品	国立教育政策研究所 教育課程研究センター
平成27年度全国学力・学習状況調査解説資料 中学校 数学	A4	144	平成27年4月	非売品	国立教育政策研究所 教育課程研究センター
平成27年度全国学力・学習状況調査解説資料 中学校 理科	A4	88	平成27年4月	非売品	国立教育政策研究所 教育課程研究センター
「持続可能な開発のための教育(ESD)」はこれからの世界の合い言葉 みんなで取り組むESD! —持続可能な社会づくりを目指した取組に向けて—	A4	8	平成27年6月	非売品	国立教育政策研究所 教育課程研究センター
平成27年度全国学力・学習状況調査報告書 小学校 国語	A4	80	平成27年8月	非売品	国立教育政策研究所 教育課程研究センター
平成27年度全国学力・学習状況調査報告書 小学校 算数	A4	104	平成27年8月	非売品	国立教育政策研究所 教育課程研究センター
平成27年度全国学力・学習状況調査報告書 小学校 理科	A4	80	平成27年8月	非売品	国立教育政策研究所 教育課程研究センター
平成27年度全国学力・学習状況調査報告書 中学校 国語	A4	88	平成27年8月	非売品	国立教育政策研究所 教育課程研究センター
平成27年度全国学力・学習状況調査報告書 中学校 数学	A4	144	平成27年8月	非売品	国立教育政策研究所 教育課程研究センター
平成27年度全国学力・学習状況調査報告書 中学校 理科	A4	96	平成27年8月	非売品	国立教育政策研究所 教育課程研究センター
平成27年度全国学力・学習状況調査報告書 質問紙調査	A4	168	平成27年8月	非売品	国立教育政策研究所 教育課程研究センター
平成27年度全国学力・学習状況調査報告書 授業アイデア例 小学校 国語・算数・理科	A4	24	平成27年9月	非売品	国立教育政策研究所 教育課程研究センター
平成27年度全国学力・学習状況調査報告書 授業アイデア例 中学校 国語・数学・理科	A4	24	平成27年9月	非売品	国立教育政策研究所 教育課程研究センター
学級・学校文化を創る特別活動【中学校編】 (教員向け指導資料)	A4	128	平成28年3月	東京書籍	国立教育政策研究所 教育課程研究センター
生徒指導支援資料5「いじめに備える」 いじめに備える基礎知識	A4	16	平成27年7月	非売品	国立教育政策研究所 生徒指導・進路指導研究センター
生徒指導支援資料5「いじめに備える」 いじめに関する研修ツール	A4	22	平成27年7月	非売品	国立教育政策研究所 生徒指導・進路指導研究センター
生徒指導リーフ Leaf.19 学校の「組織」で行ういじめ「認知」の手順	A4	4	平成27年11月	非売品	国立教育政策研究所 生徒指導・進路指導研究センター
生徒指導リーフ Leaf.20 アンケート・教育相談をいじめ「発見」につなげる	A4	4	平成27年11月	非売品	国立教育政策研究所 生徒指導・進路指導研究センター
生徒指導リーフ Leaf.21 いじめに関する「認識の共有」と「行動の一元化」	A4	4	平成27年12月	非売品	国立教育政策研究所 生徒指導・進路指導研究センター
「キャリア教育・進路指導に関する総合的実態調査」パンフレット「語る」「語るさせる」「語り合わせる」で変える! キャリア教育 —個々のキャリア発達を踏まえた“教師”の働きかけ—	A4	16	平成28年3月	非売品	国立教育政策研究所 生徒指導・進路指導研究センター
指定管理者制度を通して見た社会教育施設における職員養成に関する調査研究報告書	A4	149	平成27年5月	非売品	国立教育政策研究所 社会教育実践研究センター

刊行物名	判型	頁数	刊行年月	発行所	担当部局
学校施設の防災機能に関する実態調査結果について	A4	17	平成27年11月	非売品	国立教育政策研究所 文教施設研究センター
平成26年度 国立教育政策研究所 文教施設研究講演会「地域の核となる学校づくり日本とスイスの学校建築」報告書	A4	102	平成27年6月	非売品	国立教育政策研究所 文教施設研究センター
「インクルーシブ教育システム構築に向けた学校施設に関する基礎的調査研究」報告書	A4	332	平成28年3月	非売品	国立教育政策研究所 文教施設研究センター

(2) 定期刊行物

刊行物名	編集部局	発行所	内容
文部科学広報（電子ブック）	大臣官房総務課広報室	非売品 （文部科学広報ホームページで公開）	文部科学省唯一の総合広報誌として、文部科学行政全体の施策や取組に関する解説や紹介、最新の動き等について広く情報を発信。
教育委員会月報（月刊）	初等中等教育局 初等中等教育企画課	第一法規	文部科学省の実施する施策の周知、各種教育制度についての解説、都道府県・市町村等教育委員会の特色ある取組の紹介等、教育委員会や教育関係者の取組に資する情報を提供。
季刊特別支援教育（年4回刊行）	初等中等教育局 特別支援教育課	東洋館出版社	障害のある子供の今日的課題を捉えてテーマを組み、論説や事例を交えながら分かりやすく紹介。
初等教育資料	初等中等教育局 教育課程課/幼児教育課	東洋館出版社	初等教育の課題を特集し、学習指導等の充実を図るために参考となる資料や情報を広く提供。
中等教育資料	初等中等教育局教育課程課	学事出版	中等教育の課題を特集し、学習指導等の充実を図るために参考となる資料や情報を広く提供。
平成27年版 科学技術白書	科学技術・学術政策局 企画評価課	日経印刷	科学技術基本法（平成7年法律130号）第8条に基づき、政府が科学技術の振興に関して講じた施策について報告（法定白書）。
科学技術要覧 平成27年版	科学技術・学術政策局 企画評価課	日経印刷	科学技術行政の推進に必要な各種の統計資料を内外から収集し、関係者の便宜に供するため編集。
地震本部ニュース（季刊）	研究開発局地震・防災研究課	非売品 （地震本部ホームページで公開）	地震調査研究推進本部（地震本部）の活動内容を中心に、地震調査研究の最新情報等を紹介。
文化庁広報誌 ぶんかる （不定期更新）	文化庁長官官房政策課	非売品 （文化庁ホームページ上で公開）	文化庁の取組を紹介する連載コラム、文化庁や国立文化施設の催し物のお知らせなどを掲載。
宗教年鑑	文化庁文化部宗務課	非売品 （文化庁ホームページ上で公開）	日本の宗教の概要、宗教統計、宗教団体一覧を掲載。
宗務時報（年2回程度刊行）	文化庁文化部宗務課	非売品 （文化庁ホームページ上で公開）	学識者の論説、宗教関係判例の紹介、最近の宗務行政に関する報告などを掲載。