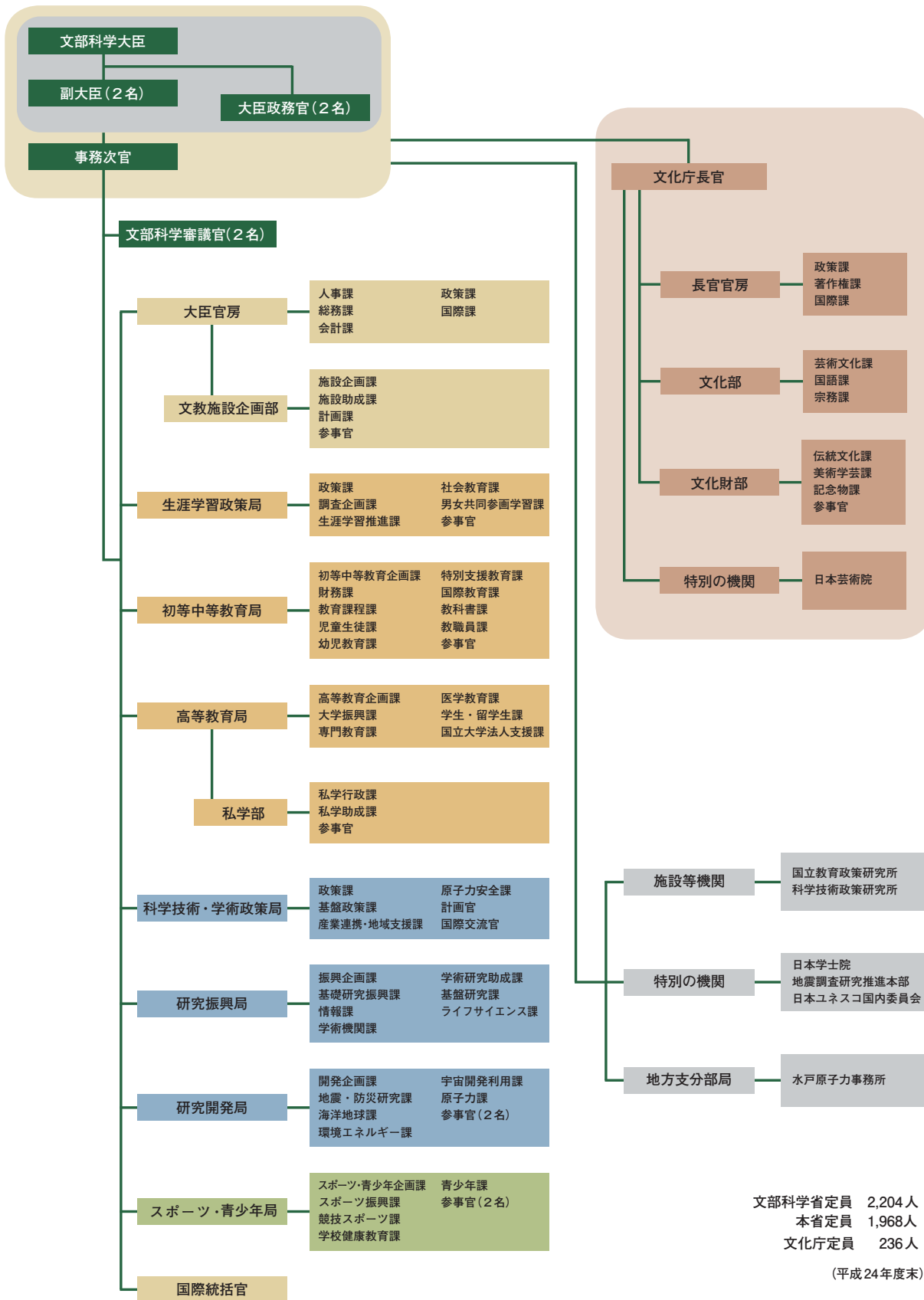




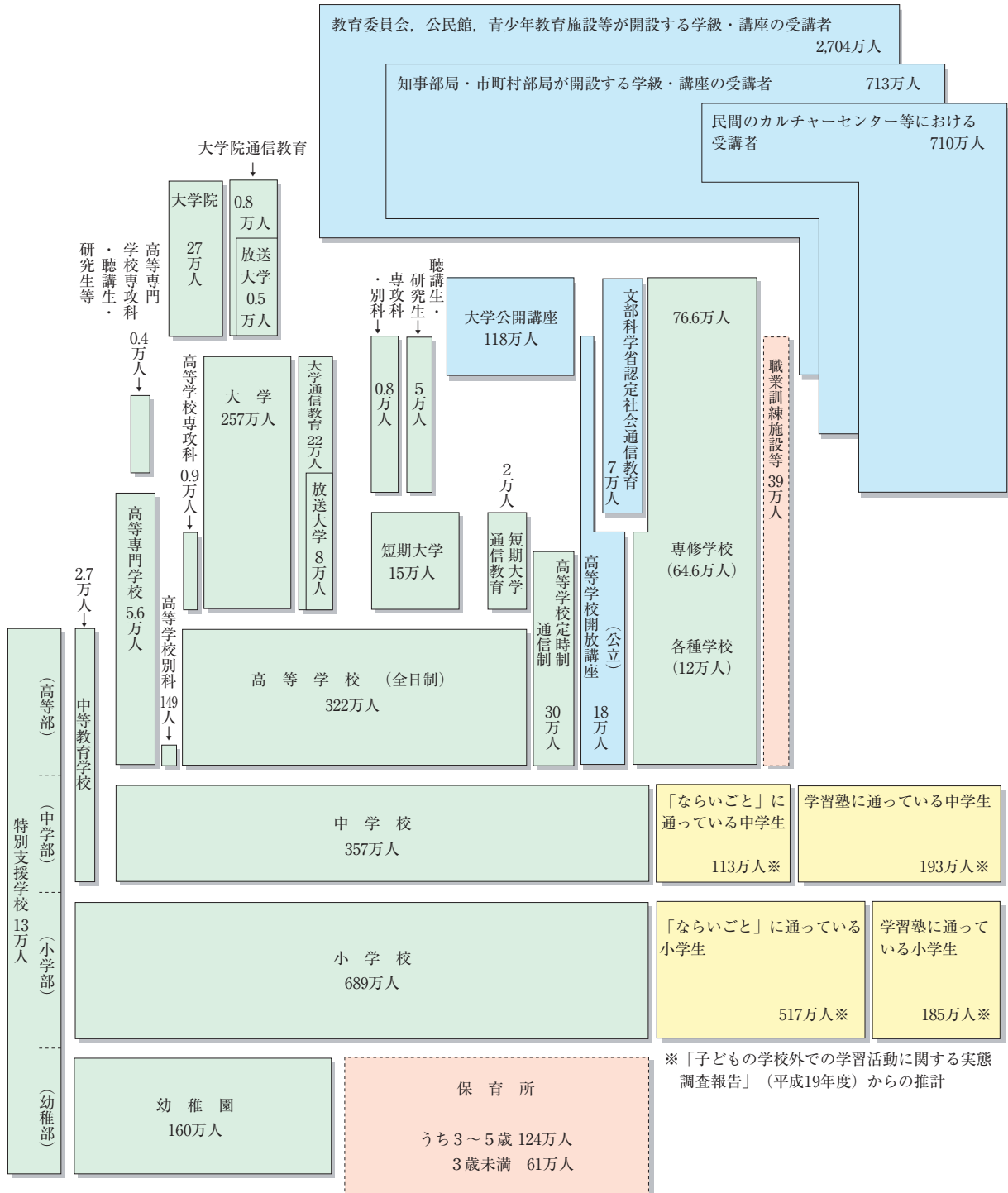
参考資料

- 1 文部科学省の組織図(平成 23 年 4 月 1 日現在) …362
- 2 学習人口の現状 ……………363
- 3 学校数(年次別) ……………364
- 4 在学者数(年次別) ……………364
- 5 教員数(年次別) ……………364
- 6 入学者数(年次別) ……………366
- 7 卒業者・修了者数(年次別) ……………366
- 8 就学率・進学率(年次別) ……………366
- 9 就職率(年次別) ……………368
- 10 学校建物面積 ……………368
- 11 文教費 ……………368
- 12 予算 ……………370
- 13 組織別研究機関数・研究者数 ……………370
- 14 文教・科学技術施策年表 ……………371
- 15 統計調査一覧 ……………373
- 16 刊行物一覧 ……………374

1 文部科学省の組織図(平成24年4月1日現在)



2 学習人口の現状



※「子どもの学校外での学習活動に関する実態調査報告」（平成19年度）からの推計

社会教育施設利用者（年間延べ数）

- ◆公民館（類似施設を含む）…………… 2億3,662万人
- ◆博物館（類似施設を含む）…………… 2億7,987万人
- ◆図書館…………… 1億7,136万人
- ◆青少年教育施設…………… 2,211万人
- ◆女性教育施設…………… 1,068万人
- ◆社会体育施設…………… 4億8,235万人
- ◆民間体育施設…………… 1億4,838万人
- ◆生涯学習センター…………… 2,478万人

（資料）文部科学省「学校基本調査報告書」（平成23年度），「社会教育調査報告書」（平成20年度），「子どもの学校外での学習活動に関する実態調査報告」（平成19年度）等

3 学校数(年次別)

区分	合計	幼稚園	小学校	中学校	高等学校	中等教育 学 校	盲学校	聾学校	養護学校	特別支援学校	高等専門 学 校	短期大学
昭和 25 年度	51,136	2,100	25,878	14,165	4,292	...	76	82	3	149
35	60,488	7,207	26,858	12,986	4,598	...	76	103	46	280
45	60,782	10,796	24,790	11,040	(14)4,798	...	75	108	234	...	60	479
55	65,533	14,893	24,945	10,780	(14)5,208	...	73	110	677	...	62	517
平成 2 年度	65,529	15,076	24,827	11,275	(12)5,506	...	70	108	769	...	62	593
7	64,869	14,856	24,548	11,274	(16)5,501	...	70	107	790	...	62	596
12	63,352	14,451	24,106	11,209	(25)5,478	4	71	107	814	...	62	572
17	61,092	13,949	23,123	11,035	(59)5,418	19	71	106	825	...	63	488
19	60,072	13,723	22,693	10,955	(70)5,313	32	1,013	64	(1)434
20	59,555	13,626	22,476	10,915	(80)5,243	37	1,026	64	(1)417
21	59,017	13,516	22,258	10,864	(87)5,183	42	1,030	64	(1)406
22	58,418	13,392	22,000	10,815	(88)5,116	48	1,039	58	(1)395
23	57,845	13,299	21,721	10,751	(89)5,060	49	1,049	57	(1)387
(国 立)	407	49	74	73	15	4	45	51	-
(公 立)	41,443	5,024	21,431	9,915	(7)3,724	28	990	3	24
(私 立)	15,995	8,226	216	763	(82)1,321	17	14	3	(1)363

(注) 1 国・公・私立学校、本校・分校の合計数である。(以下「就職率」の表まで同じ。
 2 昭和 45 年度の合計には、国立養護教諭養成所 9 校含む。
 3 ()内の数値は通信教育のみを行う学校数で別掲である。
 4 盲学校・聾学校・養護学校は、平成 19 年 4 月 1 日より特別支援学校に一本化されている。
 5 「(再掲)高等教育」は、大学、短期大学、国立養護教諭養成所及び高等専門学校の合計数である。

(資料)文部科学省「学校基本調査」

4 在学者数(年次別)

区分	合計	幼稚園	小学校	中学校	高等学校	中等教育 学 校	盲学校	聾学校	養護学校	特別支援 学 校	高等専門 学 校	短期大学
昭和 25 年度	19,427,182	224,653	11,191,401	5,332,515	1,935,118	...	5,155	11,600	110	15,098
35	24,457,713	742,367	12,590,680	5,899,973	3,239,416	...	10,261	20,723	4,794	83,457
45	23,235,009	1,674,625	9,493,485	4,716,833	4,231,542	...	9,510	16,586	24,700	...	44,314	263,219
55	27,451,909	2,407,093	11,826,573	5,094,402	4,621,930	...	8,113	11,577	72,122	...	46,348	371,124
平成 2 年度	26,349,707	2,007,964	9,373,295	5,369,162	5,623,336	...	5,599	8,169	79,729	...	52,930	479,389
7	23,796,698	1,808,432	8,307,246	4,570,390	4,724,945	...	4,611	7,257	74,966	...	56,234	498,516
12	21,598,920	1,773,682	7,366,079	4,103,717	4,165,434	1,702	4,089	6,818	79,197	...	56,714	327,680
17	20,367,965	1,738,766	7,197,458	3,626,415	3,605,242	7,456	3,809	6,639	91,164	...	59,160	219,355
19	19,907,976	1,705,402	7,132,874	3,614,552	3,406,561	14,902	108,173	59,386	186,667
20	19,748,904	1,674,163	7,121,781	3,592,378	3,367,489	17,689	112,334	59,446	172,726
21	19,605,281	1,630,336	7,063,606	3,600,323	3,347,311	20,544	117,035	59,386	160,976
22	19,541,832	1,605,912	6,993,376	3,558,166	3,368,693	23,759	121,815	59,542	155,273
23	19,430,606	1,596,170	6,887,292	3,573,821	3,349,255	26,759	126,123	59,220	150,007
(男)	10,062,197	809,581	3,525,235	1,825,801	1,690,804	13,042	81,987	49,823	17,372
(女)	9,368,409	786,589	3,362,057	1,748,020	1,658,451	13,717	44,136	9,397	132,635
(国 立)	773,781	6,044	44,580	31,681	8,679	2,569	3,062	53,291	-
(公 立)	12,998,279	286,323	6,763,713	3,287,437	2,337,733	16,115	122,269	4,004	8,487
(私 立)	5,658,546	1,303,803	78,999	254,703	1,002,843	8,075	792	1,925	141,520

(注) 1 通信教育の学生・生徒は含まない。
 2 昭和 45 年度の合計には、国立養護教諭養成所 988 人を含む。
 3 盲学校・聾学校・養護学校は、平成 19 年 4 月 1 日より特別支援学校に一本化されている。
 4 「(再掲)高等教育」は、大学(大学院を含む)、短期大学、国立養護教諭養成所及び高等専門学校(4・5年生、専攻科及び聴講生・研究生等)の合計数である。

(資料)文部科学省「学校基本調査」

5 教員数(年次別)

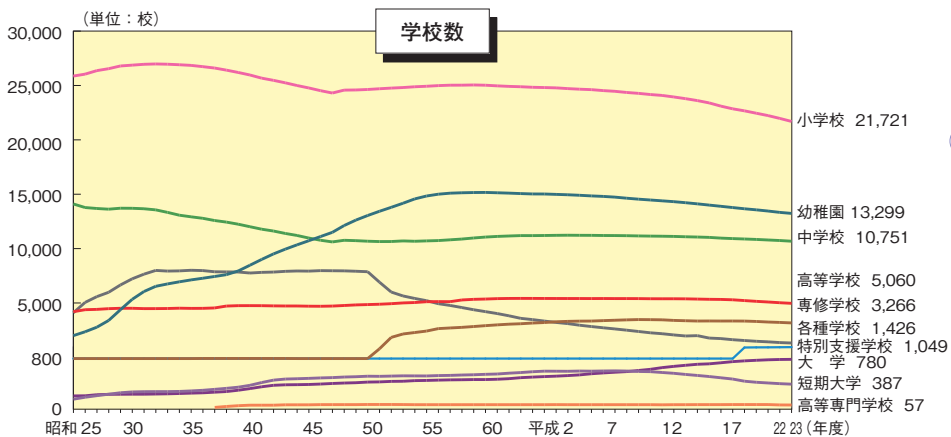
区分	合計	幼稚園	小学校	中学校	高等学校	中等教育 学 校	盲学校	聾学校	養護学校	特別支援 学 校	高等専門 学 校	短期大学
昭和 25 年度	610,411	8,028	305,520	182,008	82,932	...	1,168	1,791	15	2,124
35	823,303	31,330	360,660	205,988	131,719	...	2,055	3,501	534	6,394
45	1,016,925	66,579	367,941	224,546	202,440	...	2,682	4,337	5,310	...	3,245	15,320
55	1,267,044	100,958	467,953	251,279	243,592	...	3,363	4,755	25,373	...	3,721	16,372
平成 2 年度	1,361,434	100,932	444,218	286,065	286,006	...	3,381	4,605	36,812	...	4,003	20,489
7	1,353,209	102,992	430,958	271,020	281,117	...	3,528	4,830	43,555	...	4,306	20,702
12	1,320,810	106,067	407,598	257,605	269,027	124	3,459	4,877	49,211	...	4,459	16,752
17	1,322,460	110,393	416,833	248,694	251,408	560	3,383	4,974	55,275	...	4,469	11,960
19	1,326,480	111,239	418,246	249,645	243,953	1,148	66,807	4,453	11,022
20	1,327,655	111,223	419,309	249,509	241,226	1,369	68,677	4,432	10,521
21	1,329,561	110,692	419,518	250,771	239,342	1,576	70,518	4,400	10,128
22	1,333,019	110,580	419,776	250,899	238,929	1,893	72,803	4,373	9,657
23	1,337,391	110,402	419,467	253,104	237,526	2,046	74,854	4,357	9,274
(男)	682,312	7,318	156,135	146,669	166,767	1,412	30,010	4,043	4,601
(女)	655,079	103,084	263,332	106,435	70,759	634	44,844	314	4,673
(国 立)	72,805	356	1,859	1,623	572	181	1,501	3,893	-
(公 立)	942,090	23,861	413,024	236,433	177,851	1,219	73,045	306	638
(私 立)	322,496	86,185	4,584	15,048	59,103	646	308	158	8,636

(注) 1 本務教員数。
 2 昭和 45 年度の合計には、国立養護教諭養成所 75 人を含む。
 3 盲学校・聾学校・養護学校は、平成 19 年 4 月 1 日より特別支援学校に一本化されている。
 4 「(再掲)高等教育」は、大学、短期大学、国立養護教諭養成所及び高等専門学校の合計数である。

(資料)文部科学省「学校基本調査」

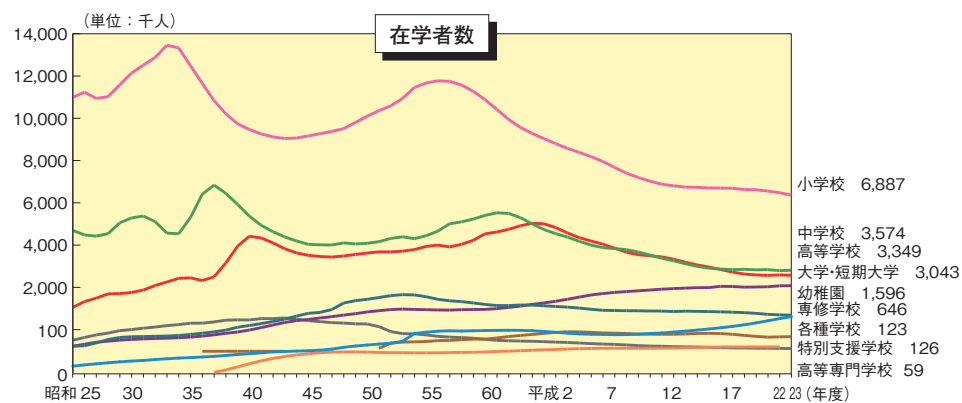
(単位：校)

大学	専修学校	各種学校	(再掲)高等教育	区分
201	...	4,190	350	1950年度
245	...	8,089	525	60
382	...	8,011	930	70
446	2,520	5,302	1,025	80
(1)507	3,300	3,436	1,162	90
(1)565	3,476	2,821	1,223	95
(2)649	3,551	2,278	1,283	2000
(4)726	3,439	1,830	1,277	05
(5)756	3,435	1,654	1,254	07
(6)765	3,401	1,585	1,246	08
(6)773	3,348	1,533	1,243	09
(6)778	3,311	1,466	1,231	10
(6)780	3,266	1,426	1,224	11
86	10	-	137	(国立)
95	200	9	122	(公立)
(6)599	3,056	1,417	965	(私立)



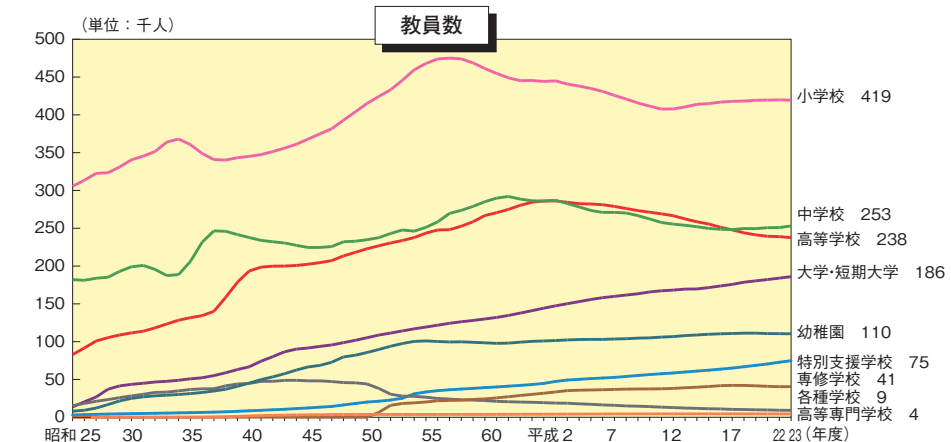
(単位：人)

大学	専修学校	各種学校	(再掲)高等教育	区分
224,923	...	486,609	240,021	1950年度
626,421	...	1,239,621	709,878	60
1,406,521	...	1,352,686	1,685,284	70
1,835,312	432,914	724,401	2,223,599	80
2,133,362	791,431	425,341	2,632,459	90
2,546,649	813,347	321,105	3,067,242	95
2,740,023	750,824	222,961	3,090,211	2000
2,865,051	783,783	163,667	3,108,939	05
2,828,708	703,490	147,261	3,040,491	07
2,836,127	657,502	137,269	3,034,027	08
2,845,908	624,875	134,981	3,032,019	09
2,887,414	637,897	129,985	3,068,176	10
2,893,489	645,834	122,636	3,069,019	11
1,693,307	293,496	61,749	1,732,405	(男)
1,200,182	352,338	60,887	1,336,614	(女)
623,304	571	-	646,328	(国立)
144,182	27,220	796	154,357	(公立)
2,126,003	618,043	121,840	2,268,334	(私立)



(単位：人)

大学	専修学校	各種学校	(再掲)高等教育	区分
11,534	...	15,291	13,658	1950年度
44,434	...	36,688	50,828	60
76,275	...	48,175	94,915	70
102,989	20,211	26,478	123,082	80
123,838	31,773	19,312	148,330	90
137,464	36,433	16,304	162,472	95
150,563	37,656	13,412	171,774	2000
161,690	41,776	11,045	178,119	05
167,636	42,103	10,228	183,111	07
169,914	41,602	9,873	184,867	08
172,039	40,922	9,655	186,567	09
174,403	40,416	9,290	188,433	10
176,684	40,509	9,168	190,315	11
140,260	19,672	5,425	148,904	(男)
36,424	20,837	3,743	41,411	(女)
62,702	118	-	66,595	(国立)
12,813	2,848	52	13,757	(公立)
101,169	37,543	9,116	109,963	(私立)



6 入学者数(年次別)

区 分	幼稚園	小学校	高等学校	高等専門 学 校	短期大学	大 学	大 学 院		
							修士課程	博士課程	専門職学位課程
昭和 25 年度	183,052	2,026,613	722,736	…	12,646	91,472	…	…	…
35	555,356	1,760,960	1,060,423	…	42,318	162,922	3,460	2,223	…
45	1,011,640	1,621,635	1,381,998	10,318	126,659	333,037	12,357	3,336	…
55	1,299,741	2,055,669	1,628,069	9,729	178,215	412,437	16,844	4,669	…
平成 2 年度	968,422	1,501,786	1,871,333	11,127	235,195	492,340	30,733	7,813	…
7	818,048	1,300,033	1,551,685	11,313	232,741	568,576	53,842	13,074	…
12	759,342	1,192,258	1,400,228	11,225	141,491	599,655	70,336	17,023	…
17	692,013	1,199,756	1,183,689	11,345	99,431	603,760	77,557	17,553	5,969
19	653,656	1,176,236	1,158,117	11,112	84,596	613,613	77,451	16,926	9,059
20	630,169	1,169,396	1,143,843	11,288	77,339	607,159	77,396	16,271	9,468
21	596,466	1,142,706	1,130,034	11,280	73,163	608,731	78,119	15,901	9,247
22	596,586	1,122,283	1,165,758	10,936	72,047	619,119	82,310	16,471	8,931
23	591,458	1,097,148	1,118,144	10,873	68,432	612,858	79,385	15,685	8,073
(男)	299,568	560,917	565,731	9,029	7,608	344,352	56,424	10,758	5,891
(女)	291,890	536,231	552,413	1,844	60,824	268,506	22,961	4,927	2,182
(国立)	2,428	7,354	2,876	9,715	-	101,917	44,842	10,557	2,721
(公立)	138,801	1,077,043	773,584	736	3,624	29,657	5,085	1,041	362
(私立)	450,229	12,751	341,684	422	64,808	481,284	29,458	4,087	4,990

(注) 1 小学校は第1学年児童数。高等学校、短期大学は本科入学者。大学は学部入学者。大学院の昭和50年以降については、修士課程は修士課程、博士前期課程及び一貫制博士課程(医歯学を除く。)への入学者、博士課程は博士後期課程、一貫制博士課程(医歯学)への入学者。専修学校、各種学校は各年4月1日から同年5月1日までの入学者(入学後5月1日までの退学者を除く)。
2 「(再掲)高等教育」は、大学、大学院修士課程・博士課程・専門職学位課程、短期大学、国立養護教諭養成所(昭和45年度のみ)の入学者及び高等専門学校4年生の合計である。

(資料)文部科学省「学校基本調査」

7 卒業・修了者数(年次別)

区 分	幼稚園	中学校	高等学校	中等教育学校		特別支援学校		高等専門 学 校	短期大学	大 学	大学院 修士課程
				前期課程	後期課程	中学部	後頭部				
昭和 25 年	180,221	1,588,227	253,278	…	…	947	507	…	…	1,858	…
35	506,150	1,770,483	933,738	…	…	2,954	1,592	…	30,401	119,809	3,553
45	872,088	1,667,064	1,402,962	…	…	5,220	2,622	6,245	114,803	240,921	9,415
55	1,323,137	1,723,025	1,399,292	…	…	7,168	5,020	7,951	169,930	378,666	15,258
平成 2 年	961,842	1,981,503	1,766,917	…	…	9,042	10,301	9,038	208,358	400,103	25,804
7	822,209	1,622,198	1,590,720	…	…	7,307	10,717	10,189	246,474	493,277	41,681
12	728,334	1,464,760	1,328,902	40	38	6,943	11,223	9,849	177,909	538,683	56,038
17	700,745	1,236,363	1,202,738	931	513	7,276	13,022	10,061	104,621	551,016	71,440
19	672,925	1,213,709	1,147,159	2,134	949	7,680	14,284	10,207	92,100	559,090	73,993
20	662,958	1,199,309	1,088,170	2,625	1,018	8,034	14,417	10,160	83,900	555,690	73,881
21	644,771	1,188,032	1,063,581	3,178	1,831	8,345	14,966	10,474	78,056	559,539	73,811
22	631,221	1,227,736	1,069,129	3,381	2,293	8,948	16,073	10,126	71,394	541,428	73,220
23	611,036	1,176,923	1,061,564	3,915	2,510	9,103	16,854	10,155	66,871	552,358	74,680
(男)	309,578	601,117	536,615	1,923	1,242	5,862	10,902	8,544	6,191	311,040	52,749
(女)	301,458	575,806	524,949	1,992	1,268	3,241	5,952	1,611	60,680	241,318	21,931
(国立)	2,481	10,882	2,897	243	232	286	388	9,097	-	100,848	42,854
(公立)	142,488	1,081,961	740,075	2,246	1,269	8,780	16,364	690	3,995	26,995	4,613
(私立)	466,067	84,080	318,592	1,426	1,009	37	102	368	62,876	424,515	27,213

(注) 1 高等学校、特別支援学校(高等部)、短期大学は本科卒業生。大学は学部卒業生。大学院は修士課程、博士前期課程、博士後期課程、一貫制博士課程、専門職学位課程修了者。
2 各年5月1日現在調査による前年の4月1日から当該年3月31日までの卒業・修了者。(以下、「就職率」の表まで同じ。)
3 特別支援学校は、平成19年度以前は盲学校・聾学校・養護学校の合計値である。

(資料)文部科学省「学校基本調査」

8 就学率・進学率(年次別)

区 分	幼稚園 就園率	高等学校等への進学率						大学・短期大学等への進学率						専修学校(専門課程) への進学率				
		義務教育就学率		左記のうち通信を除く				左記のうち通信を除く										
		学齢児童	学齢生徒	計	男	女	計	男	女	計	男	女	計	男	女			
昭和 25 年	8.9	99.64	99.20	…	…	…	42.5	48.0	36.7	…	…	…	30.3	34.6	17.2	…	…	…
35	28.7	99.82	99.93	…	…	…	57.7	59.6	55.9	…	…	…	17.2	19.7	14.2	…	…	…
45	53.8	99.83	99.89	…	…	…	82.1	81.6	82.7	…	…	…	24.2	25.0	23.5	…	…	…
55	64.4	99.98	99.98	…	…	…	94.2	93.1	95.4	…	…	…	31.9	30.3	33.5	8.6	6.6	10.5
平成 2 年	64.0	99.99	99.99	95.1	94.0	96.2	94.4	93.2	95.6	30.6	23.8	37.3	30.5	23.8	37.2	15.8	14.9	16.7
7	63.2	99.99	99.99	96.7	95.8	97.6	95.8	94.7	97.0	37.6	29.7	45.4	37.5	29.6	45.4	16.7	16.0	17.4
12	61.1	99.98	99.98	97.0	96.3	97.7	95.9	95.0	96.8	45.1	42.6	47.6	45.1	42.6	47.6	17.2	15.0	19.3
17	58.4	99.96	99.98	97.6	97.3	97.9	96.5	96.1	96.8	47.3	45.9	48.7	47.2	45.9	48.6	19.0	16.1	22.0
19	57.2	99.97	99.98	97.7	97.4	98.0	96.4	96.1	96.6	51.2	50.0	52.5	51.2	49.9	52.4	16.8	13.5	20.2
20	56.7	99.96	99.97	97.8	97.6	98.1	96.4	96.2	96.6	52.9	51.4	54.4	52.8	51.4	54.3	15.3	12.0	18.8
21	56.4	99.96	99.97	97.9	97.7	98.2	96.3	96.2	96.5	53.9	52.3	55.6	53.9	52.3	55.5	14.7	11.3	18.1
22	56.2	99.96	99.97	98.0	97.8	98.3	96.3	96.1	96.5	54.3	52.8	56.0	54.3	52.7	55.9	15.9	12.7	19.1
23	55.7	99.95	99.96	98.2	98.0	98.5	96.4	96.2	96.7	53.9	51.9	55.9	53.9	51.9	55.9	16.2	12.9	19.5

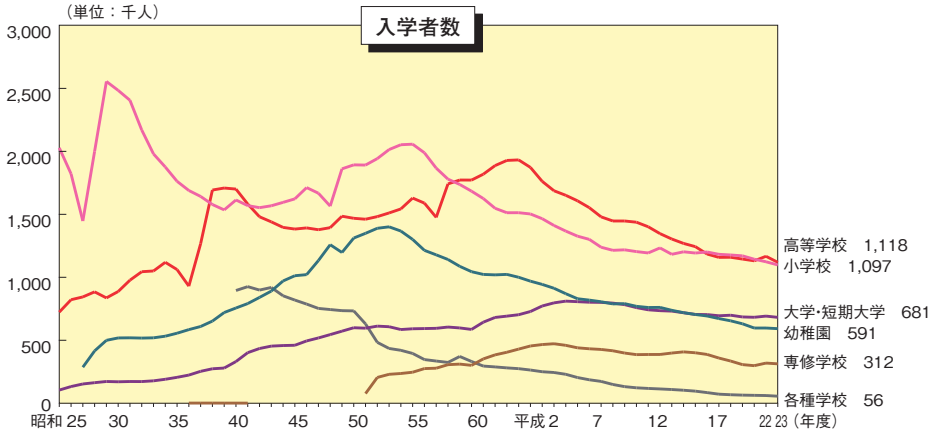
(注) 1 幼稚園就園率：小学校第1学年児童数に対する幼稚園修了者の比率である。
2 義務教育就学率：義務教育学齢人口(外国人を除く)就学者数+就学免除・猶予者数+1年以上居所不明者数)に対する外国人を除く就学者の比率である。
3 高等学校等への進学率：中学校卒業生及び中等教育学校前期課程修了者のうち高等学校等の本科・別科、高等専門学校に進学した者(就職進学した者を含む、過年度高卒者等は含まない。)の比率である。
4 大学・短期大学等への進学率：各年3月の高等学校(本科)卒業生及び中等教育学校後期課程卒業生のうち、大学の学部・通信教育部・別科、短期大学の本科・通信教育部・別科及び高等学校等の専攻科に進学した者(就職進学した者を含む、過年度高卒者等は含まない。)の比率である。
5 専修学校(専門課程)への進学率：各年3月の高等学校(本科)卒業生及び中等教育学校後期課程卒業生のうち、専修学校(専門課程)に進学した者(就職進学した者を含む、過年度高卒者等は含まない。)の比率である。
6 大学(学部)・短期大学(本科)への進学率(過年度高卒者等を含む)：大学学部、短期大学本科入学者数(過年度高卒者等を含む)を3年前の中学校卒業生及び中等教育学校前期課程修了者で除した比率である。

(資料)文部科学省「学校基本調査」

(単位：人)

専修学校	各種学校	(再掲) 高等教育	区分
...	...	104,118	1950年度
...	...	210,923	60
...	818,433	483,838	70
245,849	394,792	620,923	80
454,122	263,058	776,160	90
431,795	185,723	879,386	95
386,471	117,098	839,369	2000
386,836	84,048	815,464	05
334,417	67,109	813,081	07
306,225	64,053	798,612	08
297,730	62,332	796,233	09
318,324	60,741	810,086	10
312,371	55,533	795,647	11
146,285	31,045	434,517	(男)
166,086	24,488	361,130	(女)
234	-	170,120	(国立)
10,333	562	40,508	(公立)
301,804	54,971	585,019	(私立)

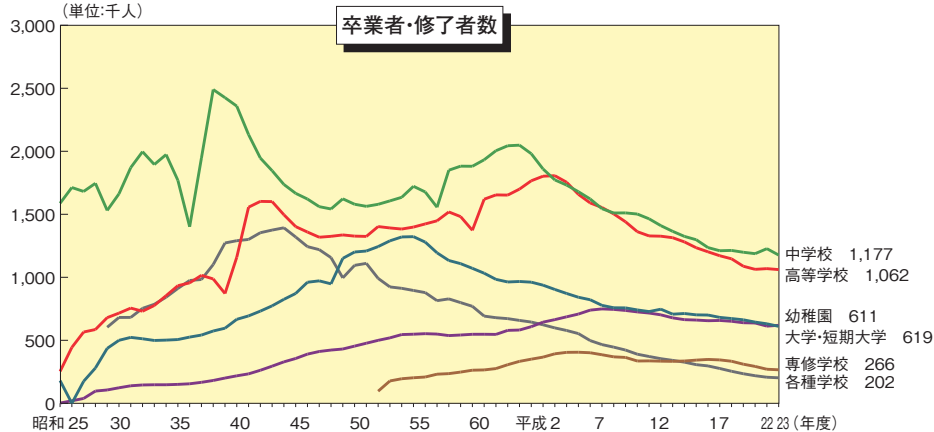
(単位：千人)



(単位：人)

大学院		専修学校	各種学校	区分
博士課程	専門職学位課程			
...	415,043	1950年
...	912,042	60
3,152	1,320,345	70
3,614	...	202,738	895,973	80
5,812	...	350,360	645,098	90
8,019	...	401,317	497,953	95
12,375	...	336,770	371,582	2000
15,286	649	348,251	296,753	05
16,801	6,777	333,863	254,159	07
16,281	8,034	310,443	234,655	08
16,463	8,292	292,798	218,971	09
15,842	8,669	270,328	206,914	10
15,892	8,812	266,035	202,383	11
11,203	6,396	124,733	118,458	(男)
4,689	2,416	141,302	83,925	(女)
11,135	3,026	208	-	(国立)
947	313	9,459	1,150	(公立)
3,810	5,473	256,368	201,233	(私立)

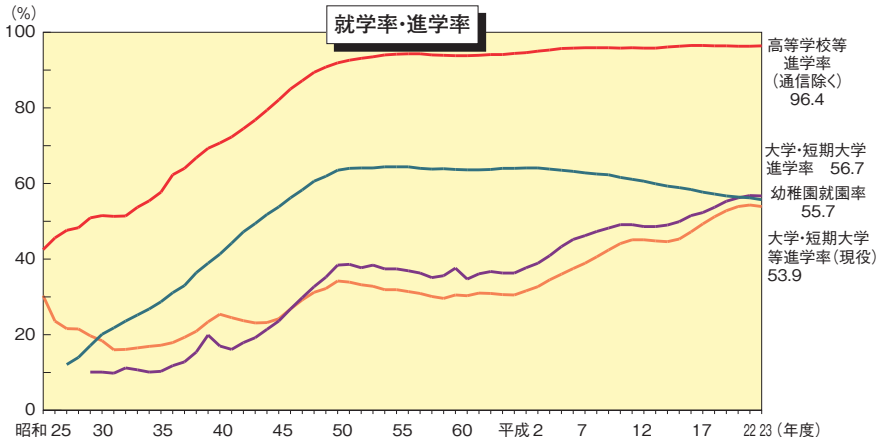
(単位：千人)



(単位：%)

大学(学部)・短期大学(本科)への進学率(過年度高卒者等を含む)			大学(学部)への進学率(過年度高卒者等を含む)			短期大学(本科)への進学率(過年度高卒者等を含む)			区分
計	男	女	計	男	女	計	男	女	
...	1950年
10.3	14.9	5.5	8.2	13.7	2.5	2.1	1.2	3.0	60
23.6	29.2	17.7	17.1	27.3	6.5	6.5	2.0	11.2	70
37.4	41.3	33.3	26.1	39.3	12.3	11.3	2.0	21.0	80
36.3	35.2	37.4	24.6	33.4	15.2	11.7	1.7	22.2	90
45.2	42.9	47.6	32.1	40.7	22.9	13.1	2.1	24.6	95
49.1	49.4	48.7	39.7	47.5	31.5	9.4	1.9	17.2	2000
51.5	53.1	49.8	44.2	51.3	36.8	7.3	1.8	13.0	05
53.7	54.9	52.5	47.2	53.5	40.6	6.5	1.4	11.9	07
55.3	56.5	54.1	49.1	55.2	42.6	6.3	1.3	11.5	08
56.2	57.2	55.3	50.2	55.9	44.2	6.0	1.2	11.1	09
56.8	57.7	56.0	50.9	56.4	45.2	5.9	1.3	10.8	10
56.7	57.2	56.1	51.0	56.0	45.8	5.7	1.2	10.4	11

(%)



9 就職率(年次別)

区 分	中 学 校			高 等 学 校			高等専門学校			短 期 大 学			大 学		
	計	男	女	計	男	女	計	男	女	計	男	女	計	男	女
昭和 25 年	45.2	46.2	44.1	44.9	47.9	35.7	63.8	64.1	45.2
35	38.6	39.7	37.5	61.3	63.7	58.6	58.9	79.5	49.8	83.2	86.3	64.1
45	16.3	16.5	16.1	58.2	55.4	61.2	96.7	96.8	94.4	70.3	80.5	68.8	78.1	82.8	59.9
55	3.9	4.5	3.2	42.9	40.2	45.6	89.1	89.0	92.6	76.0	71.8	76.4	75.3	78.5	65.7
平成 2 年	2.8	3.7	1.8	35.2	34.2	36.2	85.9	85.6	92.3	87.0	72.9	88.1	81.0	81.0	81.0
7	1.5	2.2	0.9	25.6	27.9	23.4	74.2	73.6	78.5	65.4	57.3	66.0	67.1	68.7	63.7
12	1.0	1.5	0.5	18.6	20.7	16.5	59.7	58.4	65.1	56.0	41.3	57.4	55.8	55.0	57.1
17	0.7	1.0	0.4	17.4	19.8	14.9	53.8	52.3	60.4	65.0	50.6	66.8	59.7	56.6	64.1
19	0.7	1.0	0.4	18.5	21.2	15.8	54.3	52.3	64.2	70.2	54.0	72.3	67.6	64.0	72.3
20	0.7	0.9	0.4	19.0	21.8	16.1	54.2	52.1	64.4	72.0	55.9	74.0	69.9	66.4	74.6
21	0.5	0.7	0.3	18.2	21.1	15.2	53.6	51.6	63.6	69.9	53.1	71.9	68.4	64.6	73.4
22	0.4	0.6	0.2	15.8	18.4	13.1	51.5	49.2	63.9	65.4	48.0	67.3	60.8	56.4	66.6
23	0.4	0.6	0.2	16.3	19.4	13.3	54.3	52.9	61.8	68.2	49.5	70.1	61.6	57.0	67.6

(注)就職率とは、各年3月卒業者のうち、就職者(就職進学者を含む。)の占める割合である。
(資料)文部科学省「学校基本調査」

10 学校建物面積

区 分	計	幼稚園	小学校	中学校	高等学校	中等教育 学 校	盲学校	聾学校	養護学校	特別支援 学 校	高等専門 学 校
昭和 30 年	93,948	1,522	44,773	22,267	13,697	...	165	269	4
35	113,468	2,286	52,164	26,907	17,983	...	197	343	58
40	138,492	3,291	54,713	33,211	27,248	...	248	414	200	...	478
45	165,115	5,217	59,831	36,104	34,152	...	326	498	542	...	1,087
50	192,521	7,450	68,606	39,945	39,712	2,120	1,284
55	236,768	11,028	84,225	46,850	47,775	3,366	1,386
60	269,301	11,691	94,862	54,754	55,732	4,187	1,492
平成 2 年	291,301	12,037	99,100	59,296	59,736	4,659	1,587
7	308,468	12,594	102,389	61,692	62,068	5,097	1,682
12	321,412	12,169	103,687	63,136	64,302	25	...	5,608	1,769
17	331,767	12,694	104,175	63,598	64,845	80	...	5,922	1,871
19	336,290	12,672	104,142	63,902	65,193	142	6,080	...	1,858
20	336,370	12,779	104,136	64,023	64,882	167	6,154	...	1,860
21	337,701	12,815	104,042	64,094	64,759	188	6,273	...	1,862
22	338,784	12,815	103,984	64,230	64,558	226	6,389	...	1,864
23	325,030	12,542	98,035	60,686	60,695	241	6,227	...	1,861
国 立	25,308	47	459	444	143	48	192	1,689
公 立	211,295	3,217	96,482	57,360	41,990	6,003	122
私 立	88,428	9,278	1,094	2,882	18,562	193	32	50

(注) 1 昭和50年以降については、国立は「国立大学法人等施設実態報告」、公立の幼・小・中・高・特別支援学校(平成18年度以前は盲・聾・養護学校)は、「公立学校施設実態調査報告」による。
2 借用地を含み、仮設校舎及び教職員住宅は含まない。(ただし、昭和30年は仮設校舎及び教職員住宅を含む。)
3 「高等教育」は、大学、短期大学及び高等専門学校の合計である。
4 公立の中等教育学校については、前期課程を中学校へ、後期課程を高等学校へそれぞれ計上している。
5 平成23年は岩手県、宮城県及び福島県を含まない。
(Note)Local Secondary schools are parted into Lower secondary school and Upper secondary school by division.

11 文教費

(1) 文教費総額と国内総生産・国民所得・総行政費との関係

区 分	文教費総額 実額(億円)	国内総生産 実額(億円)	国内総生産に対する 文教費総額の比率(%)	国民所得 実額(億円)	国民所得に対する文教 費総額の比率(%)	総行政費 実額(億円)	総行政費に占める 文教費総額の 比率(%)	区 分
平成 17 年度	231,230	5,031,867	4.60	3,658,783	6.32	1,477,840	15.65	2005 年度
18	224,633	5,109,376	4.40	3,752,258	5.99	1,426,633	15.75	2006 年度
19	227,317	5,158,043	4.41	3,787,290	6.00	1,470,982	15.45	2007 年度
20	225,102	4,920,670	4.57	3,518,834	6.40	1,491,172	15.10	2008 年度
21	234,588	4,740,402	4.95	3,392,234	6.92	1,659,151	14.14	2009 年度

(注) 1 文教費総額とは、学校教育、社会教育(体育・文化関係、文化財保護を含む)及び教育行政のために国及び地方公共団体が支出した総額(文部科学省所管の一般会計歳出決算額を含む。)の純計である。
2 総行政費とは、国及び地方公共団体の歳出総額の純計である。
(資料) 文部科学省「学校基本調査」、「地方教育費調査」、財務省「決算」、内閣府経済社会総合研究所編「国民経済計算年報」、総務省「地方財政の状況」、日本私立学校振興・共済事業団「今日の私学財政」より別途算出等

(2) 教育分野別に見た文教費総額

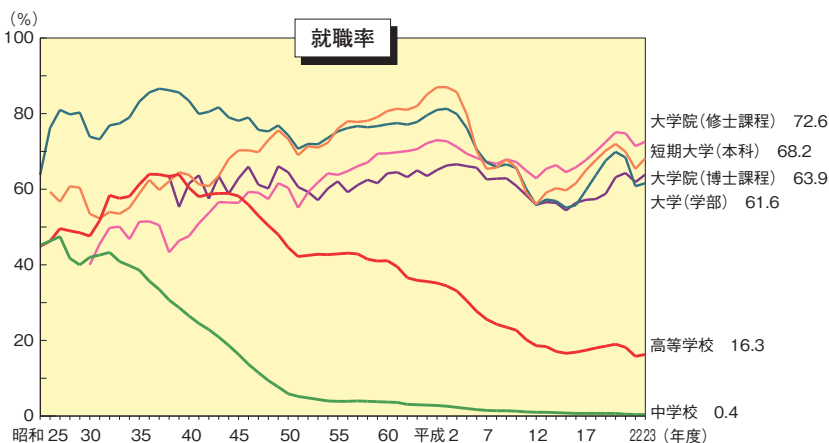
(単位:百万円)

区 分	文教費総額	学 校 教 育 費								社会教育費	教育行政費
		計	幼稚園	小学校	特別支援学校	中学校	高等学校	高等教育	専修・各種		
平成 17 年度	23,122,988	18,558,656	488,213	6,366,493	868,127	3,556,609	3,342,450	3,862,696	74,070	2,043,617	2,520,715
18	22,463,347	18,123,006	485,102	6,318,792	882,167	3,521,131	3,298,235	3,548,912	68,666	1,861,003	2,479,338
19	22,731,689	18,278,455	487,121	6,288,213	892,327	3,545,937	3,281,567	3,716,131	67,160	1,803,135	2,650,099
20	22,510,229	18,166,301	487,237	6,208,208	894,824	3,517,985	3,165,468	3,824,818	67,761	1,711,010	2,632,918
21	23,458,820	18,704,840	500,849	6,325,447	910,339	3,603,478	3,135,902	4,159,450	69,375	1,729,079	3,024,900

(注) 1 中等教育学校の経費については前期課程を中学校、後期課程を高等学校に含めて取り扱っている。
2 「高等教育」には平成15年度以前は国立学校特別会計の決算額が計上されていたが、平成16年度からは国立大学法人が設置する大学、短期大学及び私立行政法人国立高等専門学校機構が設置する高等専門学校の他に、旧国立学校特別会計に含まれていた大学共同利用機関法人及び大学入試センター等の独立行政法人の経費が含まれている。
3 実額において、四捨五入しているため計と内訳の合計は一致しない場合がある。
(資料) 文部科学省「学校基本調査」、「地方教育費調査」、財務省「決算」、日本私立学校振興・共済事業団「今日の私学財政」より別途算出等

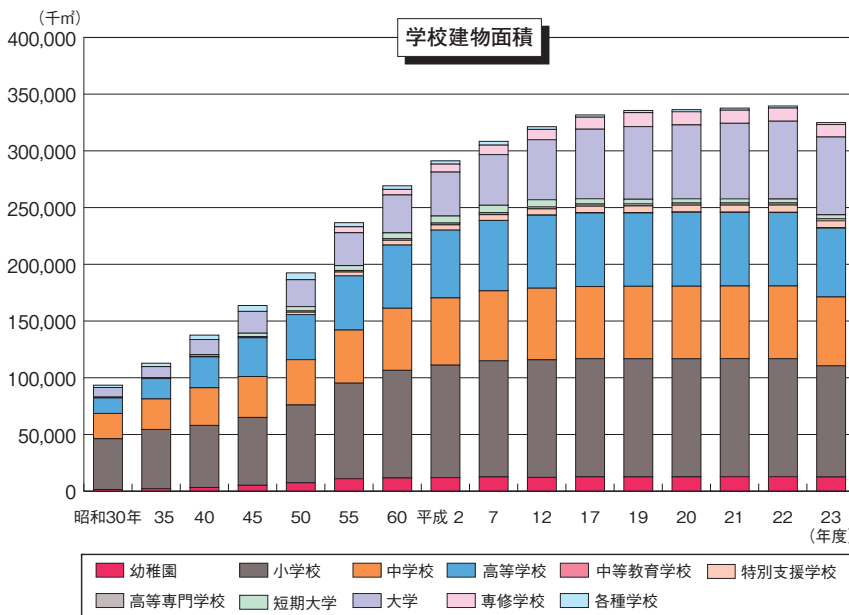
(単位：%)

大 学 院									区 分
修士課程			博士課程			専門職学位課程			
計	男	女	計	男	女	計	男	女	
...	1955年
51.4	52.7	32.9	60
56.4	58.1	37.1	62.9	63.6	51.7	70
63.8	67.2	36.2	62.1	63.9	40.0	80
73.0	76.8	49.6	65.1	67.4	48.4	90
67.3	72.1	46.6	62.6	64.9	50.0	95
62.9	68.3	46.6	55.9	58.6	45.2	2000
67.7	72.6	55.2	57.2	59.9	49.8	76.9	80.0	67.5	05
72.5	77.0	61.7	58.8	61.7	50.8	26.6	28.9	20.3	07
75.1	79.6	64.6	63.2	66.3	55.0	30.5	32.5	25.2	08
74.8	79.4	63.9	64.3	67.8	54.7	30.5	32.1	26.5	09
71.4	76.0	60.7	61.9	65.4	53.2	34.8	36.1	31.2	10
72.6	77.1	61.6	63.9	67.5	55.5	37.5	38.5	34.6	11

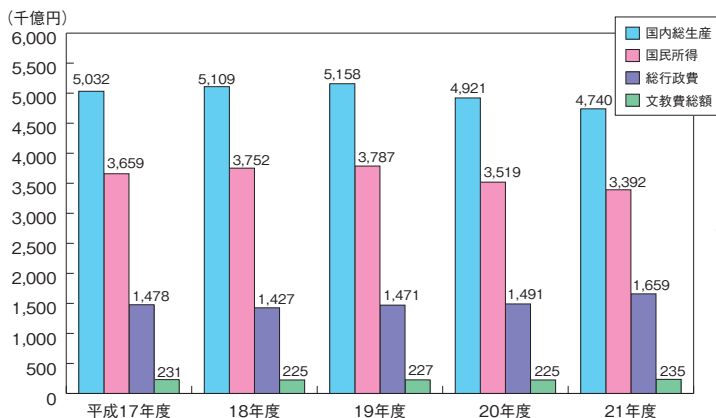


(単位：千 m²)

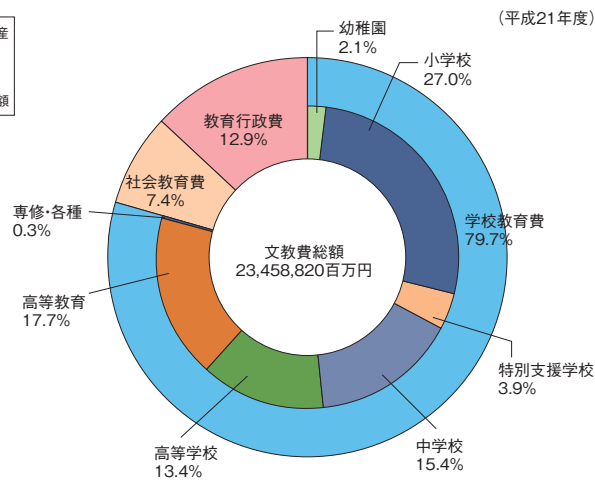
短期大学	大学	専修学校	各種学校	(再掲) 高等教育	区 分
743	8,446	...	2,062	9,189	1955年
887	9,645	...	2,998	10,532	60
1,562	13,237	...	3,890	15,277	65
2,919	19,230	...	5,207	23,237	70
3,664	23,705	...	6,037	28,652	75
4,283	28,977	5,266	3,612	34,646	80
5,068	33,426	4,879	3,211	39,986	85
6,228	38,728	7,009	2,922	46,543	90
6,588	44,678	8,331	3,349	52,948	95
6,302	52,909	9,083	2,423	60,979	2000
4,677	61,319	10,560	2,026	67,868	05
4,015	64,045	12,341	1,900	69,882	07
3,763	65,151	11,593	1,862	70,774	08
3,648	66,607	11,581	1,832	72,117	09
3,463	67,819	11,621	1,815	73,146	10
3,434	68,580	10,974	1,757	73,875	11
-	22,283	3	-	23,972	国立
257	4,853	998	13	5,232	公立
3,117	41,444	9,973	1,744	44,671	私立



(1) 文教費総額と国内総生産・国民所得・総行政費との関係



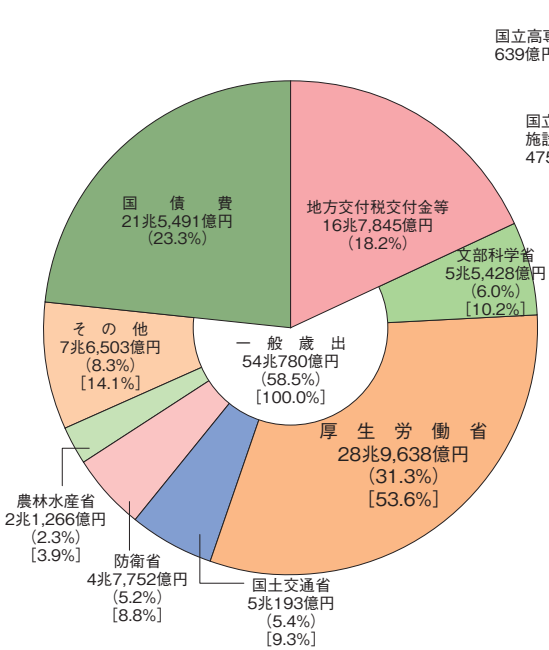
(2) 教育分野別に見た文教費総額



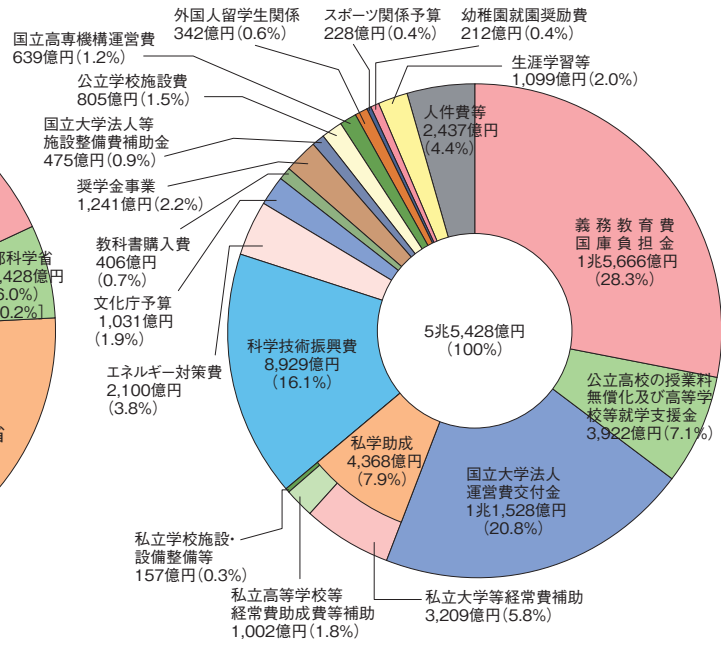
(注) 構成比において、四捨五入しているため計と内訳は一致しない場合がある。

12 予算

(1) 国の予算



(2) 教育分野別に見た文教費総額



(注) 1 ()は、国の予算全体に対する割合である。
2 []は、一般歳出に対する割合である。

(単位：億円)

年度	国の予算						文部科学省予算			国の予算に占める文部科学省予算の割合				
	一般会計		左のうち一般歳出		一般歳出/一般会計		予算額		増加率		文部科学省/国の一般会計		文部科学省/国の一般歳出	
	予算額	増加率	予算額	増加率	%	予算額	増加率	%	%	%	%	%	%	
平成10年度	776,692	0.4	445,362	△1.3	57.3	63,760	△0.2	8.2	14.3					
11	818,601	5.4	468,878	5.3	57.3	64,860	1.7	7.9	13.8					
12	849,871	3.8	480,914	2.6	56.6	65,129	0.4	7.7	13.5					
13	826,524	△2.7	486,589	1.2	58.9	65,784	1.0	8.0	13.5					
14	812,300	△1.7	475,472	△2.3	58.5	65,798	0.02	8.1	13.8					
15	817,891	0.7	475,922	0.1	58.2	63,220	△3.9	7.7	13.3					
16	821,109	0.4	476,320	0.1	58.0	60,599	△4.1	7.4	12.7					
17	821,829	0.1	472,829	△0.7	57.5	57,333	△5.4	7.0	12.1					
18	796,860	△3.0	463,660	△1.9	58.2	51,324	△10.5	6.4	11.1					
19	829,088	4.0	469,784	1.3	56.7	52,705	2.7	6.4	11.2					
20	830,613	0.2	472,845	0.7	56.9	52,739	0.1	6.4	11.2					
21	885,480	6.6	517,310	9.4	58.4	52,817	0.2	6.0	10.2					
22	922,992	4.2	534,542	3.3	57.9	55,926	5.9	6.1	10.4					
23	924,116	0.1	540,780	1.2	58.5	55,428	△0.9	6.0	10.2					

(注) 1 平成12年度以前の文部科学省予算額は、文部省予算と科学技術庁予算の合算額である。
2 平成16年度一般会計予算額には、「NTT無利子貸付償還時補助金等(235億円)」を含む。
3 平成17年度文部科学省予算額には、「NTT無利子貸付償還時補助金等(1,321億円)」を含む。
4 増加率は、前年度予算額に対する増加率である。
5 国の一般歳出は、国の一般会計予算から国債費、地方交付税交付金等を除いたいわゆる政策的経費である。

13 組織別研究機関数・研究者数

区分	合計		企業等		非営利団体・公的機関		大学等	
	研究機関数	研究者数	研究機関数	研究者数	研究機関数	研究者数	研究機関数	研究者数
平成14年	22,056	756,336	17,903	430,688	1,138	44,938	3,015	280,710
15	18,468	757,339	14,258	431,190	1,119	44,845	3,091	281,304
16	29,663	787,264	25,440	458,845	1,103	44,089	3,120	284,330
17	28,608	790,932	24,290	455,868	1,089	43,917	3,229	291,147
18	22,201	819,931	17,764	481,496	1,109	42,959	3,328	295,476
19	23,204	826,565	18,737	483,339	1,057	42,033	3,410	301,193
20	26,908	827,291	22,370	483,728	1,040	41,071	3,498	302,492
21	21,558	838,974	17,029	492,805	1,008	40,322	3,521	305,847
22	18,572	840,293	14,003	490,494	994	40,812	3,575	308,987
23	19,223	842,868	14,666	490,538	953	40,231	3,604	312,099

(注) 3月31日現在
 「企業等」とは、「農業、林業」、「漁業」、「鉱業、採石業、砂利採取業」、「建設業」、「製造業」、「電気・ガス・熱供給・水道業」、「情報通信業」、「運輸業、郵便業」、「卸売業・小売業のうち各種商品卸売業、繊維・衣服等卸売業、飲食料品卸売業、建築材料、鉱物・金属材料等卸売業、機械器具卸売業、その他の卸売業」、「金融業、保険業のうち銀行業、貸金業、クレジットカード業等非預金信用機関、金融商品取引業、商品先物取引業、補助的金融業等、保険業(保険媒介代理業、保険サービス業を含む。）」、「学術研究、専門・技術サービス業のうち学術・開発研究機関、専門サービス業(他に分類されないもの)、技術サービス業(他に分類されないもの)」及び「サービス業(他に分類されないもの)のうち職業紹介・労働者派遣業、その他の事業サービス業」(以上日本標準産業分類(平成19年11月改定)による。)を主たる事業とする資本金1000万円以上の会社法に規定する会社、特殊法人等並びに独立行政法人(非営利団体・公的機関及び大学等に含まれるものを除く。)である。なお、ここでの「特殊法人等」は、独立行政法人等登記令(昭和39年政令第28号)の別表に記載されている法人で、産業連関表において生産活動主体が「産業」に分類されている法人である。「独立行政法人」は、特殊法人等整理合理化計画(平成13年12月19日閣議決定)により独立行政法人となった法人のうち、独立行政法人となる前に産業連関表において生産活動主体が「産業」に分類されていた法人である。
 「非営利団体・公的機関」とは、人文・社会科学、自然科学等に関する試験研究又は調査研究を行うことを目的とする国・公営の研究機関、特殊法人等、独立行政法人(大学等に含まれるものを除く。)及び営利を目的としない民間の法人である。ただし、「研究機関」の中には、「企業等」で調査している民間の研究機関も含まれている。
 「大学等」とは、学校教育法(昭和22年法律第26号)に基づく大学の学部(大学院の研究科を含む。)、短期大学、高等専門学校、大学附置研究所及び大学附置研究施設並びに国立大学法人法(平成15年法律第112号)に基づく大学共同利用機関法人及び独立行政法人国立高等専門学校機構である。
 (出典) 総務省「科学技術研究調査報告」

14 文教・科学技術施策年表

年月日	施策
(平成 23 年)	
4 月 1 日	「小学校新学習指導要領の全面実施について」(文部科学大臣からのメッセージ)について」通知
4 月 5 日	南極観測船「しらせ」帰国
4 月 22 日	「公立義務教育諸学校の学級編制及び教職員定数の標準に関する法律及び地方教育行政の組織及び運営に関する法律の一部を改正する法律」施行
4 月 28 日	「教育の情報化ビジョン」取りまとめ
5 月 20 日	「中央教育審議会スポーツ・青少年分科会 青少年の体験活動の推進の在り方に関する部会」, 「中央教育審議会スポーツ・青少年分科会 スポーツの推進に関する特別委員会」設置
5 月 24 日	「公立の義務教育諸学校等施設の整備に関する施設整備基本方針」及び「公立の義務教育諸学校等施設の整備に関する施設整備基本計画」改正
5 月 27 日	中央教育審議会初等中等教育分科会特別支援教育の在り方に関する特別委員会「合理的配慮等環境整備検討ワーキンググループ」設置
6 月 1 日	「公立義務教育諸学校の学級規模及び教職員配置の適正化に関する検討会議」設置
6 月 1 日	「児童生徒の自殺が起きたときの背景調査の在り方について」通知
6 月 1 日	「児童生徒の自殺等に関する実態調査について」依頼
6 月 6 日	「第 2 期教育振興基本計画の策定について」文部科学大臣から中央教育審議会に諮問
6 月 15 日	「環境の保全のための意欲の増進及び環境教育の推進に関する法律(環境保全活動・環境教育推進法)」公布
6 月 19 日～29 日	第 35 回世界遺産委員会(フランス・パリ)
6 月 24 日	「スポーツ基本法」公布
6 月 28 日～29 日	OECD/Japan セミナー 「教育の質の向上 - PISA から見る、できる国・頑張る国 -」
6 月 30 日	外国語能力の向上に関する検討会「国際共通語としての英語力向上のための 5 つの提言と具体的施策」取りまとめ
8 月 3 日	第 129 回日本ユネスコ国内委員会
8 月 3 日～7 日	第 35 回全国高等学校総合文化祭(福島県)
8 月 19 日	「第 4 期科学技術基本計画」閣議決定
8 月 24 日	科学技術・学術審議会研究計画・評価分科会地球観測推進部会「平成 24 年度の我が国における地球観測の実施方針」取りまとめ
8 月 24 日	「スポーツ基本法」施行
8 月 25 日	今後の国立大学法人等施設の整備充実に関する調査研究協力者会議「知の拠点-我が国の未来を拓く国立大学法人等施設の整備充実について」(報告)
8 月 26 日	「第 3 次国立大学法人等施設整備 5 か年計画」策定
8 月 27 日～28 日	第 22 回全国高等学校総合文化祭優秀校東京公演(東京都)
8 月 29 日	コミュニケーション教育推進会議「子どもたちのコミュニケーション能力を育むために～「話し合う・創る・表現する」ワークショップへの取組(審議経過報告)」取りまとめ
9 月 10 日～10 月 2 日	文化庁メディア芸術祭ドルトムント展 2011(ドイツ・ドルトムント)
9 月 16 日	科学技術・学術審議会 海洋開発分科会「海洋資源探査技術実証計画」及び「海洋生物資源に関する研究の在り方について」取りまとめ

年月日	施策
9 月 28 日	公立義務教育諸学校の学級規模及び教職員配置の適正化に関する検討会議(中間取りまとめ)
9 月 30 日	「中央教育審議会スポーツ・青少年分科会 学校安全部会」設置
10 月 1 日～11 日	第 66 回国民体育大会 おいでませ!山口国体
10 月 1 日～11 月 30 日	平成 23 年度(第 66 回)文化庁芸術祭
10 月 3 日	海洋研究開発機構 40 周年記念式典
10 月 25 日～11 月 10 日	第 36 回ユネスコ総会
10 月 29 日～11 月 6 日	第 26 回国民文化祭・京都 2011(京都府)
10 月 29 日～11 月 23 日	文化庁メディア芸術祭京都展(京都府)
11 月	「高等学校キャリア教育の手引き」作成・配布
11 月 2 日	「サステナビリティ・サイエンス」に関するユネスコへの提言
11 月 5 日～6 日	全国生涯学習ネットワークフォーラム 2011 開催(東京都)
11 月 7 日～9 日	第 18 回世界遺産条約締約国会(フランス・パリ)
11 月 10 日	「学校トイレ改善の取組事例集」取りまとめ
11 月 11 日	南極観測船「しらせ」出発
11 月 12 日	第 3 回ユネスコスクール全国大会 - 持続発展教育(ESD)研究大会 -
11 月 15 日	「幼稚園における学校評価ガイドライン」改訂
11 月 22 日～29 日	ユネスコ無形文化遺産保護条約第 6 回政府間委員会(インドネシア・バリ)
12 月 9 日	中央教育審議会教育振興基本計画部会にて「第 2 期教育振興基本計画の策定に向けた基本的な考え方」取りまとめ
12 月 9 日	キャリア教育における外部人材活用等に関する調査研究協力者会議「学校が社会と協働して一日も早くすべての児童生徒に充実したキャリア教育を行うために」
12 月 13 日～14 日	東アジア共生会議 2011(東京都)
12 月 20 日	「博物館の設置及び運営上の望ましい基準」告示
12 月 20 日	「特別支援学校等における医療的ケアの今後の対応について」通知
12 月 20 日	科学技術・学術審議会 人材委員会「文部科学省の公的研究費により雇用される若手の博士研究員の多様なキャリアパスの支援に関する基本方針～雇用する公的研究機関や研究代表者に求められること～」取りまとめ
12 月 23 日～1 月 9 日	文化庁メディア芸術祭宮崎展(宮崎県)
(平成 24 年)	
1 月 23 日	第 1 回日本語教育推進会議開催(第 2 回は平成 24 年 3 月 12 日開催)
1 月 25 日	キャリア教育研修用動画「今後の学校におけるキャリア教育の在り方について」配信開始
1 月 26 日	キャリア教育推進連携シンポジウム開催(文部科学省・厚生労働省・経済産業省主催)
1 月 27 日～31 日	第 67 回国民体育大会冬季大会 ぎふ清流国体
1 月 28 日～2 月 1 日	第 67 回国民体育大会冬季大会 ゆめリンク愛知国体

年月日	施策
1月31日	文化審議会国語分科会「『生活者としての外国人』に対する日本語教育の標準的なカリキュラム案 教材例集」取りまとめ
1月31日	文化審議会国語分科会「『生活者としての外国人』に対する日本語教育における能力評価について」取りまとめ
1月31日	文化審議会国語分科会「国語分科会で今後取り組むべき課題について(問題点整理小委員会における「意見のまとめ」)」取りまとめ
2月6日～7日	世界文明フォーラム 2012(東京都)
2月13日	中央教育審議会初等中等教育分科会特別支援教育の在り方に関する特別委員会合理的配慮等環境整備検討ワーキンググループ「報告」取りまとめ
2月14日～17日	第67回国民体育大会冬季大会 ぎふ清流国体
2月15日	第130回日本ユネスコ国内委員会
2月16日～17日	ユネスコ・国連大学 国際シンポジウム「一人はなぜ逃げられなかったのかー東日本大震災と津波警報システムのあり方を問うー政策の観点から」
2月18日～19日	第1回サイエンス・インカレ研究発表会
2月21日	第15回文化庁メディア芸術祭贈呈式(東京都)
2月22日 ～3月4日	第15回文化庁メディア芸術祭受賞作品展(東京都)
3月21日	「スポーツ基本計画の策定について」、「学校安全の推進に関する計画の策定について」答申
3月24日～26日	第1回科学の甲子園全国大会開催
3月29日	家庭教育支援の推進に関する検討委員会「つながりが創る豊かな家庭教育～親子が元気になる家庭教育支援を目指して～」取りまとめ
3月29日	「児童虐待に係る速やかな通告の一層の推進について」通知
3月30日	「国際協力推進会議中間報告書」取りまとめ
3月30日	「スポーツ基本計画」策定