

平成27年度 地域とともにある学校づくり推進フォーラム 兵庫大会

コミュニティ・スクールの具体的な導入の在り方・
充実に向けた方策

宍粟市型コミュニティ・スクールのあゆみ

～ 地域の強みを次代に引き継ぐ
学校づくりをめざして～

平成28年1月26日



- ・兵庫県の中西部
- ・2005年(平成17年)
宍粟郡の4町が合併
- ・面積は県内第2位
(第1位 豊岡市)
- ・人口は38,000人
(県内25位)



竹内正浩著
「日本の珍地名」
※文春新書

→ 難読・誤読地名番付
「西の横綱」 しそう



学校教育の課題 平成17年度

○学校数

小学校 20校 中学校 8校

○学級規模

小学校 複式学級 → 7校

中学校 全学年1クラス → 1校



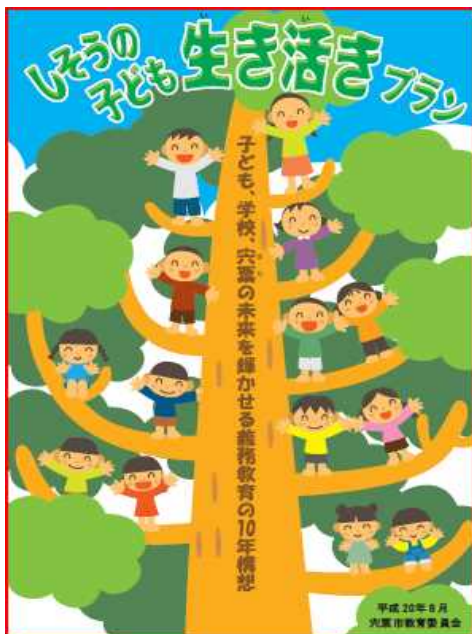
○人間関係の固定化で切磋琢磨が難しくなり、多様な見方や考え方が出にくい

○少人数の授業や活動では、発展や深まりが難しくなる

小規模校化が進んでいく状況



1. 穴栗のめざす教育



教育振興基本計画

「しそうの子ども生き生きプラン」

平成20年8月

基本理念

育もう夢と希望 拓こうまちの未来
創りあげよう しそうの教育

～明日の穴栗を担う 知・徳・体の
バランスの取れた人づくり～



(1) 学校規模適正化計画

ねらい

学校統合により…

子どもの多様なふれあい・切磋琢磨の機会確保
よりよい教育環境の創造



小学校 **20校** → **10校**へ

今年度末も2校閉校 ※今年度末 **13校**へ



(2) 統合後にできる 新しい学校のイメージ



「地域総がかり」による
新しい学校教育の確立

コミュニティ・スクールの推進



(3) 取組の2本柱

①地域に開かれ 信頼される学校づくり

- 地域の協力を得るために
- 地域との連携を深めるために

②小中連携・小中一貫教育の推進

- 中1ギャップ解消のために
- 学力向上のために

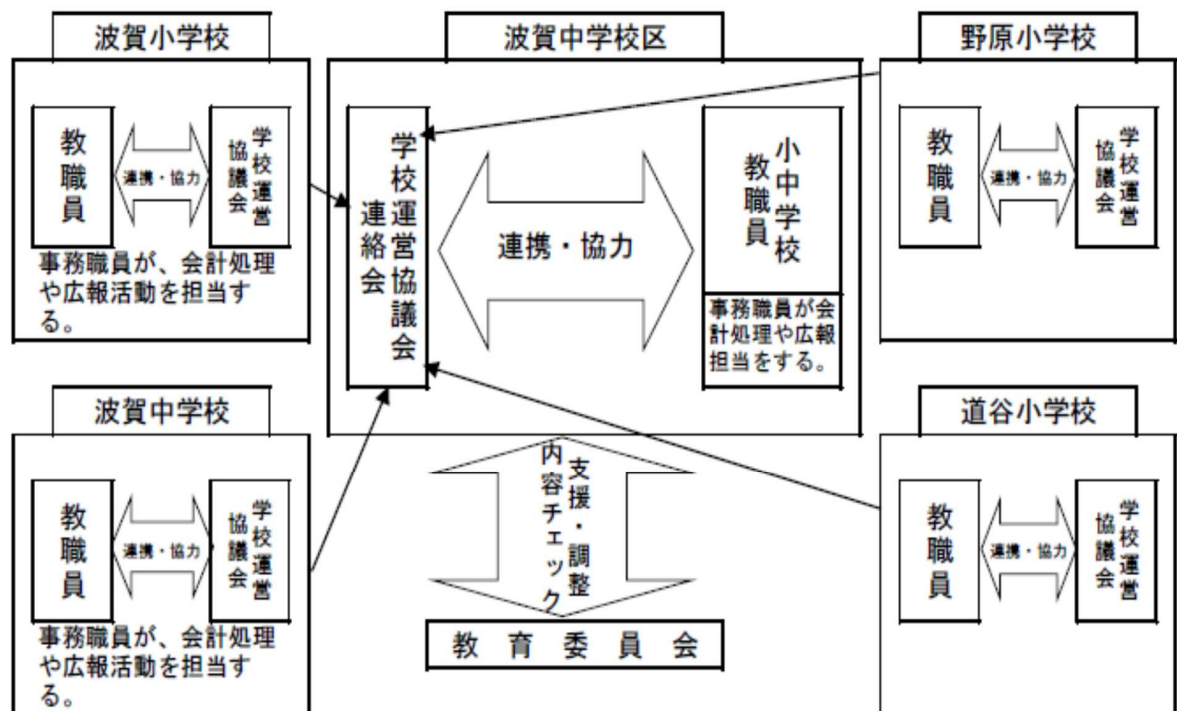


2. 研究指定とコミュニティ・スクールの設置状況

(1) コミュニティ・スクール導入研究の視点

**小中一貫教育を意識した
学校運営協議会の運営**





(2) コミュニティ・スクールの導入研究及び設置状況①

平成19～21年度

文部科学省の研究指定 千種中
千種南小、千種東小、千種北小

平成22年度

千種中学校区3小・1中学校に学校運営協議会を設置し、コミュニティ・スクールとする

平成23、24年度

- ・文部科学省の研究指定 **波賀小、野原小、道谷小、波賀中**
- ・千種中学校区 1小学校・1中学校となる。(H24統合)



(2) コミュニティ・スクールの導入研究及び 設置状況②

平成25年度

- ・波賀中学校区3小・1中学校に学校運営協議会を設置し、
コミュニティ・スクールとする。
- ・文部科学省の研究指定 一宮北中学校区3小・1中(～H26)

平成27年度

- ・波賀中学校区 1小学校・1中学校となる。
- ・一宮北中学校区3小・1中学校に学校運営協議会を設置し、
コミュニティ・スクールとする。
- ・文部科学省の研究指定
「首長部局等との協働による新たな学校モデル構築事業」
千種中学校区、波賀中学校区、一宮北中学校区



3. 波賀小学校の取組

宍粟市立波賀小学校

児童数183名



校章



ふるさと波賀の豊かな自然のなかで、統合した3つの小学校を表す楕円が交わりながら動きを生み出し、上昇していく様子をイメージしている。



大栗市教育委員会

校区の概要

- ・面積 158.7 km²
95%が森林
- ・南北 約32km
- ・人口 約3,900人
- ・自治会 19自治会
- ・少子高齢化が進む
- ・スクールバス通学 52名



大栗市教育委員会



旧道谷小



旧野原小



旧波賀小



平成27年4月1日
波賀小学校開校



宍粟市教育委員会

波賀中学校区における コミュニティ・スクール①

- ・平成23年度・24年度 文部科学省の研究指定
波賀中学校・波賀小学校・野原小学校・道谷小学校



- ・波賀中学校区 学校運営協議会連絡会

14名の委員で構成

波賀中 5名 / 波賀小 4名 / 野原小 2名
道谷小 2名 / 兵庫教育大 日渡 円教授

宍粟市教育委員会

波賀中学校区における コミュニティ・スクール②

・推進目標

いきいき きらきら ぐんぐん

心豊かな 波賀っ子づくり

～波賀を愛し、波賀を活かし、

波賀の未来を担う子どもたちの育成～



小中連携、小小連携、保幼小連携の取組



波賀中学校区における コミュニティ・スクール③

平成25年4月

- ・3小1中で学校運営協議会設置
- ・波賀中学校区学校運営協議会連絡会

学校運営協議会連絡会の役割

- 1 小中連携・一貫教育の推進について
- 2 地域・保護者の参画・協働について



旧・道谷小学校での特色ある取組

昭和58年～ **山村留学里親制度**の導入
地域ぐるみで学校を支える取組



里親との対面式



離別式



旧野原小学校での特色ある取組

昭和56年～ **国際交流の取組**
アイアンサイド小学校との交流
(オーストラリア ブリスベン市)



訪日 16回



訪豪 14回



旧波賀小学校での特色ある取組

地域ふれあい活動



地域興しイベント



餅つき大会



ふれあい喫茶



大栗市教育委員会

学校統合とコミュニティ・スクール①

平成25年 学校規模適正化波賀協議会発足

協議事項

- ・校名、校舎、校章、校歌について
- ・学校行事、制服について
- ・PTA関係の引継ぎについて
- ・遠距離通学対策について
- ・**特色ある取組の継続について**



大栗市教育委員会

学校統合とコミュニティ・スクール②

学校運営協議会からの提言

- ・学校統合に向け、保護者や児童の不安を取り除くための取組が必要である。
- ・地域人材の活用を更に進める必要がある。
- ・積極的な参画を呼びかける必要がある。
- ・児童だけでなく、PTAの交流も必要ではないか。
- ・先生方とも活発に意見交流がしたい。



大栗市教育委員会

3小学校 1日交流の取組

平成25年度 3小学校1日交流会 10月23日
(保護者・地域に公開)

平成26年度

第1回 3小学校1日交流会 6月19日

第2回 3小学校1日交流会 10月28日
(保護者・地域に公開)

第3回 3小合同1日交流会 2月19日



大栗市教育委員会

3小学校 1日交流の様子①



3小学校 1日交流の様子②



新コミュニティ・スクール「波賀小学校」

学校教育目標

波賀を愛し、認め合い高め合う
心豊かな児童の育成
～ つなぐ手、つなぐ心、めざす夢 ～

家庭・地域と連携した「地域総がかり」の教育を推進

学校支援ボランティア、地域人材との協働



学校運営協議会



学校運営協議会委員 8名

PTA 3名・自治会 1名
老人クラブ1名・学識経験者2名
地域代表1名



第2回学校運営協議会

教職員による取組の報告と
意見交換



学校支援ボランティアとの連携

波賀っ子見守り隊の見守り活動



読書ボランティアの読み聞かせ



地域の先生による
「ふるさと学習」
～古民家について学ぶ～

地域に支えられた国際交流活動



歓迎のアーチ



ホストファミリーとの
マッチング



交流授業



日豪文化交流授業



フェアウェル
パーティー



お茶席体験

小中一貫教育の取組

平成28年度テーマ

まちづくりの視点から考える児童生徒の健全育成

学校、首長部局が地域と連携して取り組む「子どもの居場所づくり」「体験活動を通じた人間関係づくり」

【取組内容】

- 「はが健全育成連絡会」の立ち上げ
- 児童生徒へのいじめ防止プログラムの実施
(演劇による啓発、コミュニケーションスキルを高める授業)
- 自尊心や円滑な人間関係を育む生徒指導研修
(小中合同 教職員研修)



成果と課題①

成果

- ①3小学校の伝統ある取組の継承
- ②新しい学校を地域ぐるみで支えようとする住民の絆
- ③安心して登校でき、居場所のある学校づくり
- ④国際交流を通じた異文化理解と、コミュニケーション能力の育成



成果と課題②

課題

- ① 学校、地域連携の新たな枠組み
新たな伝統の創造
(特色ある取組 等)
- ② 学習習慣の定着と学力の向上
遠距離通学等の環境の変化への対応



穴栗市教育委員会

「生きる力」を育む取組となるように…

ご静聴ありがとうございました