

都道府県名

宮城県

学校の概要（平成15年4月現在）

|     |             |    |    |      |     |     |
|-----|-------------|----|----|------|-----|-----|
| 学校名 | 高清水町立高清水中学校 |    |    |      |     |     |
| 学年  | 1年          | 2年 | 3年 | 特殊学級 | 計   | 教員数 |
| 学級数 | 1           | 2  | 2  | 2    | 7   | 16  |
| 生徒数 | 34          | 53 | 44 | 2    | 133 |     |

研究の概要

## 1. 研究主題

確かな学力の向上を目指した指導の工夫

## 2. 研究内容と方法

## (1) 実施学年・教科

・全学年・全教科  
確かな学力を全教科を通して高めたいと考えた。

## (2) 年次ごとの計画

|        |  |
|--------|--|
| 平成14年度 | <p>テーマ<br/>「確かな学力を身につけるため主体的に学ぶ生徒の育成」</p> <p>仮説<br/>「一人一人の実態や願いに即した指導のあり方を，以下の3点から明らかにすれば，主体的に学び，確かな学力を身につけるであろう」</p> <ol style="list-style-type: none"> <li>1 わかる授業を目指した学習過程の工夫</li> <li>2 学ぶ意欲を高める学習相談</li> <li>3 様々な学びを保障する学習機会の充実</li> </ol> <p>研究内容・方法<br/>各教科でサブテーマ，教科の学力観，目指す生徒像を明らかにしわかる授業を目指した学習過程を工夫する。<br/>AAI と標準学力検査の相関図を元に授業での支援や学習相談を行う。<br/>朝読書，学力向上ノート（自主勉強），学力向上プリント，再テスト，補習等を活用し，学習習慣の定着に向けた指導や補充学習を行う。</p> |
|--------|--|

|        |  |
|--------|--|
| 平成15年度 | <p>テーマ<br/>「確かな学力の向上を目指した指導の工夫」</p> <p>仮説（研究の見通し）<br/>「一人一人の実態や願いに即した指導のあり方を，以下の3点から明らかにすれば，主体的に学び，確かな学力を身につけるであろう」</p> <ol style="list-style-type: none"> <li>1 わかる授業を目指した学習過程の工夫・充実</li> <li>2 学ぶ意欲を高める学習相談</li> <li>3 様々な学びを保障する学習機会の充実</li> </ol> <p>研究内容・方法<br/>各教科でサブテーマ，教科の学力観，目指す生徒像を明らかにし，わかる授業を目指した学習過程を工夫する。<br/>実践内容と生徒の変容を中心に観点を明確にした授業参観と話し合いを通し課題を明確にすると共に実践を深める。<br/>教科群を組織し，実践の交流や，授業改善のための情報交換を行う。<br/>AAI と標準学力検査の相関表をもとに授業での支援や放課後の学習相</p> |
|--------|--|

談を行う。  
 朝読書，自主学習ノート，放課後の学習会を活用し補充学習を行う。  
 学習習慣の定着を図るための学習ポイントの作成，教室掲示物の作成  
 を行うと共に指導する。  
 家庭の啓発のための「研究だより」を発行する。

平成  
16  
年度

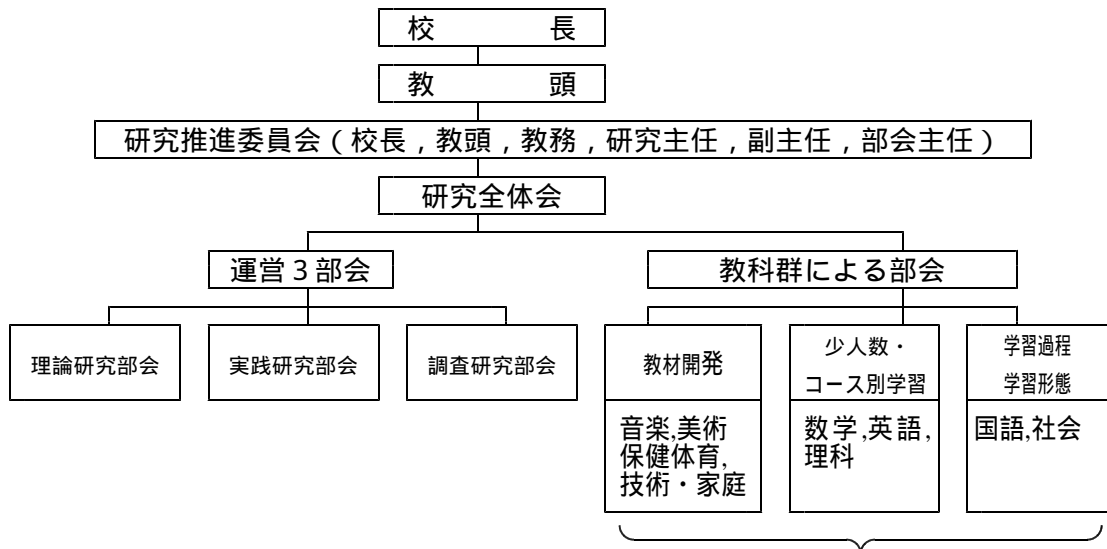
テーマ  
 「確かな学力の向上を目指した指導の工夫」

仮説（研究の見通し）  
 「一人一人の実態や願いに即した指導のあり方を，以下の3点から明らかにすれば，主体的に学び，確かな学力を身につけるであろう」

- 1 わかる授業を目指した学習過程の工夫・充実
- 2 学ぶ意欲を高める学習相談
- 3 様々な学びを保障する学習機会の充実

研究内容・方法  
 各教科の目標，教科のテーマ，実践内容を明らかにし，わかる授業を目指した学習過程を工夫する。また，教科群を組織し，実践の交流や，授業改善のための情報交換を行う。  
 実践内容と生徒の変容を中心に観点を明確にした授業参観と話し合いを通し課題を明確にすると共に実践を更に深める。  
 教科群を組織し，実践の交流や，授業改善のための情報交換を行う。  
 AAI と標準学力検査の相関表をもとに授業での支援や放課後の学習相談を行う。また，実践の交流を行うことにより，より効果的な支援を図りたい。  
 朝読書，自主学習ノート，放課後の学習会を活用し補充学習を行う。  
 学習習慣の定着を図るための学習ポイントの作成，教室掲示物の作成を行うと共に指導する。  
 家庭の啓発のための「研究だより」を発行する。

(3) 研究推進体制



平成15年度より

## 運営 3 部会について

- 理論研究部会  
主題等の検討や研究を進める上で必要な文言の定義の検討を行う。
- 実践研究部会  
指導案の様式等の検討，校内授業研究会の運営，放課後の学習会や自主学習ノート等の実践の企画・運営にあたる。
- 調査研究部会  
標準学力検査，A A I 検査による実態の把握や考察，校内での生徒の実態調査項目の検討，実施，集計及び考察を行う。

## 教科群による部会

- ・ 主題に迫るため共通の〈取り組み〉を目指す集まり。日々の実践の交流，授業前の指導案の検討や授業後に〈取り組み〉の検証を行う。

## 平成 1 5 年度の研究の成果及び今後の課題

### 1 . 研究の成果

- ・ 研究初年度に評価規準の見直しと，観点別評価や評定への総括についての研修を行い共通理解を図り，それを基に，各教科で実践，評価を行った。今年度は更に，教科群を組織し，グループで研究の進め方や授業について検討する場を設けるとともに，学力観をもとに授業のねらいを明確にしたり，授業を見る観点を明確にしたことで，研究授業やその後の話し合いでは視点を明確にした授業や話し合いがなされた。これらのことを通し，学力の実態の一面の把握がしやすくなったと共に，授業が改善され，標準学力検査の評定平均値を前年度と比較してみると 2 年生で 0.4 ポイント，3 年生で 0.1 ポイント向上している。また，〈学ぼうとする力（関心・意欲・態度）〉が 1 学期と比較し 1 年生で 5 ポイント，2 年生で 38 ポイント改善されるなど，わずかではあるが向上している。（資料 1，2 参照）
- ・ A A I 検査の結果や，アンケート結果をもとに授業や放課後の学習相談を通し学習への内面的な動機付けや学習環境の整備を行った。また，授業での支援を行った。これらの実践より，進んで学習する生徒が 5 月の調査と比較すると 10 % 増加し，全体で 68 % になっている等，学習意欲の向上が見られる。（資料 3，4 参照）
- ・ 研究日より「フロンティア」を通じ家庭へのはたらきかけを行った。「学校だより」や「学年だより」等と共に，学校での実践に対して理解されてきている。

### 2 . 今後の課題

- ・ 全教科で取り組むため，それぞれの教科で学力観を明らかにし実践を進めてきた。それを固定化することなく今後研修を深めることにより，教科の目標や本校の生徒の実態を反映した「教科のテーマ」「実践内容」等の改善と実践の深化が必要である。
- ・ 実践群での活動を通し，実践交流や効果的な指導の改善を図りたい。
- ・ 各種の実態の把握を進め学習相談にあたってきたが，今後は，各担当が行ってきた実践の交流や検討を図ることにより，より充実した相談体制を整え，生徒の学習基盤を築きたい。
- ・ 放課後の学習会や自主学習ノートへの指導等，補充学習や発展学習への支援を行っているが，あくまで授業を中心とした主体的な学習への支援であることを念頭に，教科学習との連携を図ることで，より効果が上がると思われる。
- ・ 学習を支える基盤として，基本的な生活習慣や学習習慣が大切なことを確認し，今後は全職員がそのことを理解し，共通実践を図ることで，より向上させていきたい。
- ・ 教師の自覚と実践の変化により，生徒の学習に対する意識が良い方向に変容していることや，学力の向上が各種の調査から見られる。今後なお一層実践の検討・改善を図り学力の向上を育んでいきたい。

## 学力把握のための学校としての取組

- ・ 定期的な標準学力検査 NRT の実施（年 1 回 4 月に 2，3 年生は国，数，社，理，英の 5 教科，1 年生は英語を除く 4 教科）
- ・ 学期末の観点別評定，5 段階評定度数分布の推移の調査（年 3 回）

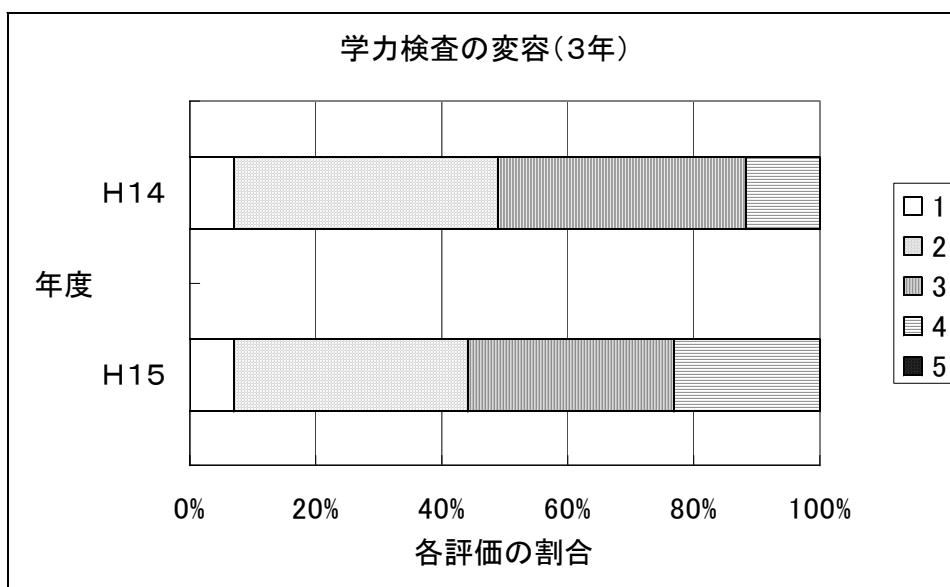
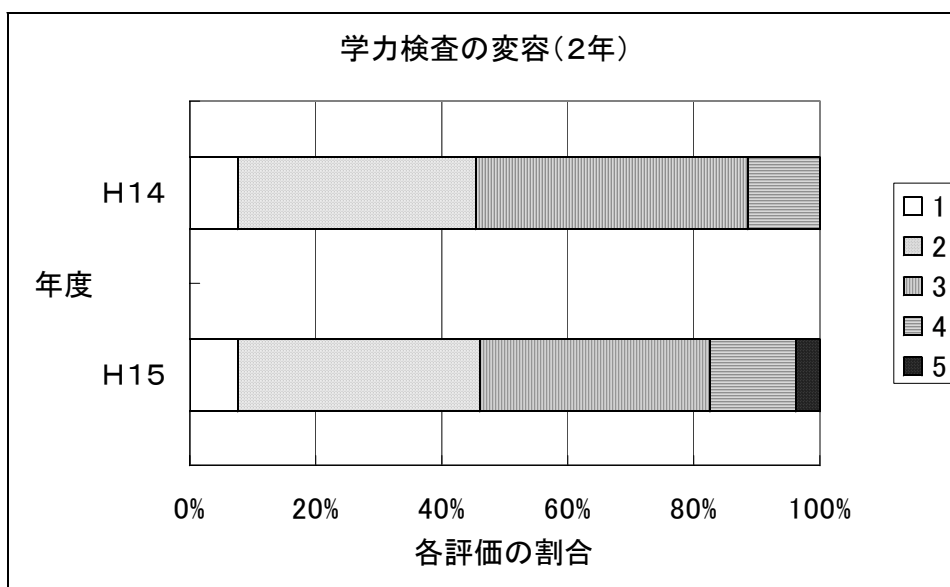
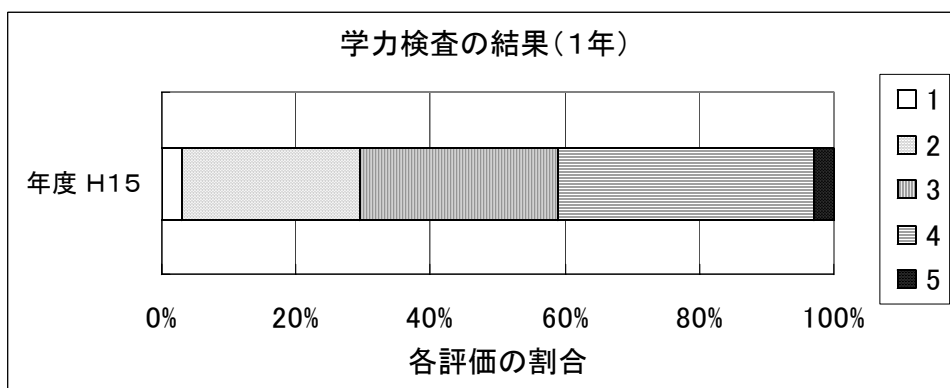
## フロンティアスクールとしての研究成果の普及

- ・ ホームページの作成(1月末完成),「2年次のまとめ」の作成(2月中完成)を通して,成果を普及する。
- ・ 教育課程研修会(登米・栗原地区)での実践報告を通して成果を普及する。
- ・ 教育セミナー(2月21日)での実践報告を通して成果を普及する。

~~~~~  
次の項目ごとに、該当する箇所をチェックすること。(複数チェック可)

- 【新規校・継続校】       15年度からの新規校      ■ 14年度からの継続校
- 【学校規模】               3学級以下                       4～6学級  
                                 ■ 7～9学級                       10～12学級  
                                  13～15学級                    16学級以上
- 【指導体制】              ■ 少人数指導                      ■ T・Tによる指導  
                                 ■ その他
- 【研究教科】              ■ 国語                      ■ 社会                      ■ 数学                      ■ 理科  
                                 ■ 外国語                   ■ 音楽                      ■ 美術                      ■ 技術・家庭  
                                 ■ 保健体育                ■ その他
- 【指導方法の工夫改善に関わる加配の有無】      ■ 有                       無

平成14年度と15年度の標準学力検査 NRT 結果比較



平成 15 年度 観点別評定数推移 ( 1 学期から 2 学期にかけて )

| 教科      | 学 年<br>学 期<br>観 点<br>評 定 | 1 学年 |    |      |    | 2 学年 |     |      |     | 3 学年 |     |      |     |
|---------|--------------------------|------|----|------|----|------|-----|------|-----|------|-----|------|-----|
|         |                          | 1 学期 |    | 2 学期 |    | 1 学期 |     | 2 学期 |     | 1 学期 |     | 2 学期 |     |
|         |                          | A    | C  | A    | C  | A    | C   | A    | C   | A    | C   | A    | C   |
| 国語      | 国語への関心・意欲・態度             | 16   | 0  | 11   | 1  | 9    | 5   | 8    | 8   | 7    | 7   | 5    | 4   |
|         | 話す・聞く能力                  | 10   | 6  | 8    | 8  | 1    | 3   | 0    | 0   | 3    | 1   | 0    | 1   |
|         | 書く能力                     | 3    | 5  | 1    | 3  | 3    | 7   | 8    | 13  | 5    | 9   | 8    | 7   |
|         | 読む能力                     | 8    | 9  | 3    | 4  | 8    | 17  | 13   | 10  | 5    | 14  | 14   | 9   |
| 社会      | 言語についての知識・理解・技能          | 8    | 5  | 12   | 7  | 12   | 15  | 16   | 8   | 13   | 15  | 13   | 8   |
|         | 社会的事象への関心・意欲・態度          | 18   | 0  | 17   | 1  | 26   | 4   | 19   | 5   | 17   | 7   | 17   | 6   |
|         | 社会的な思考・判断                | 4    | 2  | 7    | 1  | 6    | 4   | 7    | 3   | 6    | 5   | 7    | 9   |
| 数学      | 資料活用の技能・表現               | 5    | 0  | 7    | 2  | 10   | 4   | 9    | 5   | 7    | 5   | 8    | 5   |
|         | 社会的事象についての知識・理解          | 15   | 1  | 12   | 6  | 17   | 7   | 15   | 5   | 16   | 11  | 15   | 13  |
|         | 数学への関心・意欲・態度             | 12   | 1  | 11   | 0  | 18   | 0   | 16   | 3   | 18   | 0   | 7    | 2   |
| 理科      | 数学的な見方や考え方               | 3    | 17 | 3    | 16 | 12   | 14  | 7    | 13  | 1    | 31  | 5    | 29  |
|         | 数学的な表現・処理                | 13   | 5  | 12   | 11 | 9    | 9   | 9    | 5   | 10   | 17  | 11   | 14  |
|         | 数量，図形等についての知識・理解         | 9    | 5  | 13   | 4  | 21   | 6   | 18   | 0   | 13   | 7   | 15   | 6   |
| 音楽      | 自然事象への関心・意欲・態度           | 5    | 0  | 5    | 0  | 12   | 1   | 24   | 0   | 15   | 1   | 6    | 0   |
|         | 科学的な思考                   | 5    | 14 | 5    | 18 | 12   | 16  | 7    | 13  | 12   | 13  | 11   | 16  |
|         | 観察・実験の技能・表現              | 17   | 1  | 13   | 9  | 8    | 6   | 13   | 12  | 8    | 3   | 21   | 5   |
| 美術      | 自然事象についての知識・理解           | 15   | 4  | 13   | 2  | 23   | 5   | 15   | 9   | 17   | 10  | 20   | 5   |
|         | 音楽への関心・意欲・態度             | 9    | 0  | 14   | 1  | 15   | 4   | 23   | 6   | 17   | 0   | 19   | 0   |
|         | 音楽的な感受や表現の工夫             | 2    | 2  | 5    | 5  | 10   | 19  | 13   | 11  | 2    | 16  | 7    | 8   |
| 保健体育    | 表現の技能                    | 3    | 4  | 5    | 3  | 9    | 13  | 14   | 10  | 10   | 11  | 4    | 7   |
|         | 鑑賞の能力                    | 0    | 0  | 0    | 0  | 0    | 1   | 2    | 0   | 0    | 0   | 1    | 0   |
|         | 美術への関心・意欲・態度             | 12   | 0  | 14   | 0  | 18   | 3   | 28   | 2   | 22   | 0   | 20   | 0   |
| 技術家庭    | 発想や構想の能力                 | 3    | 9  | 6    | 2  | 9    | 3   | 10   | 8   | 4    | 4   | 11   | 4   |
|         | 創造的な技能                   | 7    | 5  | 7    | 2  | 5    | 7   | 6    | 5   | 6    | 6   | 8    | 6   |
|         | 鑑賞の能力                    | 0    | 0  | 0    | 0  | 0    | 0   | 0    | 0   | 0    | 0   | 0    | 0   |
| 英語      | 運動や健康・安全への関心・意欲・態度       | 4    | 1  | 15   | 0  | 16   | 2   | 21   | 0   | 18   | 3   | 19   | 1   |
|         | 運動や健康・安全に対する思考・判断        | 2    | 5  | 6    | 0  | 14   | 4   | 7    | 7   | 13   | 3   | 10   | 2   |
|         | 運動の技能                    | 9    | 0  | 9    | 3  | 9    | 7   | 10   | 3   | 17   | 3   | 13   | 6   |
| 技術家庭    | 運動や健康・安全についての知識・理解       | 17   | 1  | 8    | 3  | 4    | 13  | 7    | 4   | 11   | 3   | 14   | 0   |
|         | 生活や技術への関心・意欲・態度          | 8    | 0  | 7    | 0  | 13   | 4   | 21   | 2   | 5    | 1   | 0    | 0   |
|         | 生活を工夫し創造する能力             | 1    | 1  | 8    | 1  | 9    | 10  | 16   | 2   | 10   | 1   | 20   | 0   |
| 英語      | 生活の技能                    | 6    | 5  | 7    | 0  | 16   | 4   | 8    | 6   | 6    | 5   | 0    | 8   |
|         | 生活や技術についての知識・理解          | 5    | 12 | 10   | 6  | 7    | 11  | 8    | 14  | 6    | 15  | 6    | 17  |
|         | コミュニケーションへの関心・意欲・態度      | 6    | 0  | 4    | 0  | 5    | 2   | 12   | 1   | 5    | 4   | 9    | 1   |
| 英語      | 表現の能力                    | 12   | 1  | 8    | 6  | 15   | 9   | 10   | 13  | 10   | 5   | 5    | 11  |
|         | 理解の能力                    | 16   | 4  | 13   | 1  | 28   | 6   | 5    | 14  | 14   | 4   | 6    | 18  |
|         | 言語や文化についての知識・理解          | 13   | 2  | 16   | 5  | 17   | 12  | 12   | 19  | 12   | 13  | 11   | 20  |
| 学ぼうとする力 |                          | 92   | 2  | 98   | 3  | 132  | 25  | 172  | 27  | 124  | 23  | 102  | 14  |
|         |                          | +5   |    |      |    | +38  |     |      |     | -13  |     |      |     |
| 学ぶ力     |                          | 128  | 95 | 133  | 95 | 193  | 162 | 172  | 153 | 149  | 156 | 170  | 165 |
|         |                          | +5   |    |      |    | -12  |     |      |     | +12  |     |      |     |
| 学んだ力    |                          | 82   | 30 | 84   | 33 | 101  | 70  | 93   | 59  | 88   | 74  | 95   | 69  |
|         |                          | -1   |    |      |    | +3   |     |      |     | +12  |     |      |     |

H14～H15年度 学力検査－AAIの変容

|    | 第1学年 |     | 第2学年 |     |     |     | 第3学年 |     |     |     |    |
|----|------|-----|------|-----|-----|-----|------|-----|-----|-----|----|
|    | 学力検査 |     | 学力検査 |     | AAI |     | 学力検査 |     | AAI |     |    |
|    | H15  | H14 | H15  | H14 | H15 | H14 | H15  | H14 | H15 |     |    |
|    | 3    | 5   | 2    | 2   | 4   | 5+  | 3    | 4+  | 4   | 4   |    |
|    | 3    | 4   | 3    | 3   | 3   | 3   | 4    | 4   | 4   | 4   |    |
|    | 3    | 5   | 2    | 2   | 1   | 1   | 2    | 1-  | 5   | 4-  |    |
|    | 3    | 3   | 3    | 3   | 2   | 3+  | 3    | 3   | 5   | 3-  |    |
|    | 4    | 5   | 2    | 2   | 2   | 1-  | 4    | 3-  | 3   | 4+  |    |
|    | 3    | 5   | 3    | 2-  | 4   | 3-  | 4    | 4   | 5   | 5   |    |
|    | 4    | 5   | 3    | 2-  | 4   | 3-  | 1    | 1   | 1   | 2+  |    |
|    | 4    | 3   | 4    | 5+  | 5   | 5   | 2    | 2   | 2   | 2   |    |
|    | 2    | 2   | 2    | 1-  | 2   | 2   | 3    | 4+  | 5   | 4-  |    |
|    | 3    | 3   | 3    | 3   | 2   | 2   | 2    | 3+  | 2   | 4+  |    |
|    | 4    | 5   | 2    | 3+  | 3   | 4+  | 2    | 3+  | 4   | 5+  |    |
|    | 5    | 4   |      | 2   |     | 1   |      |     |     |     |    |
|    | 2    | 3   | 1    | 1   | 1   | 1   | 3    | 4+  | 3   | 3   |    |
|    | 3    | 3   | 1    | 1   | 1   | 1   | 2    | 2   | 3   | 2   |    |
|    | 2    | 5   | 3    | 3   | 2   | 3+  | 1    | 2+  | 2   | 3+  |    |
|    | 4    | 3   | 3    | 3   | 3   | 5+  | 2    | 2   | 1   | 1   |    |
|    | 4    | 3   | 2    |     | 4   |     | 3    | 4+  | 2   | 3+  |    |
|    | 3    | 3   | 3    | 3   | 3   | 4+  | 2    | 2   | 1   | 1   |    |
|    | 2    | 4   | 4    | 4   | 4   | 4   |      |     |     |     |    |
|    | 4    | 4   | 2    | 2   | 3   | 5+  | 3    | 3   | 3   | 4+  |    |
|    | 4    | 4   | 2    | 3+  | 3   | 3   | 3    | 3   | 4   | 4   |    |
|    | 2    | 2   | 2    | 1-  | 3   | 2-  | 3    | 3   | 2   | 3+  |    |
|    | 3    | 4   | 4    | 4   | 5   | 5   | 2    | 2   | 3   | 3   |    |
|    | 4    | 4   | 3    | 3   | 3   | 4+  | 3    | 3   | 4   | 4   |    |
|    | 3    | 5   | 4    | 4   | 5   | 4-  | 3    | 3   | 5   | 5   |    |
|    | 4    | 4   | 2    | 2   | 4   | 4   | 2    | 2   | 3   | 3   |    |
|    | 4    | 4   | 3    | 3   | 5   | 3   | 2    | 2   | 1   | 1   |    |
|    | 2    | 3   | 3    | 3   | 3   | 3   | 4    | 4   | 4   | 4   |    |
|    | 2    | 5   | 3    | 3   | 3   | 1-  | 2    | 3+  | 3   | 4+  |    |
|    | 4    | 5   | 2    | 2   | 4   | 5+  | 3    | 4+  | 4   | 5+  |    |
|    | 2    | 3   | 1    | 2+  | 3   | 4+  | 3    | 4+  | 4   | 4   |    |
|    | 4    | 3   | 2    | 2   | 1   | 2+  | 1    | 1   | 1   | 1   |    |
|    | 1    | 3   | 2    | 2   | 3   | 4+  | 2    | 3+  | 3   | 5+  |    |
|    | 2    | 3   | 3    | 4+  | 3   | 2-  | 3    | 3   | 4   | 3-  |    |
|    |      |     | 3    | 4+  | 3   | 4+  | 3    | 2-  | 5   | 5   |    |
|    |      |     | 3    | 3   | 5   | 5   | 2    | 2   | 3   | 3   |    |
|    |      |     | 1    | 2+  | 3   | 2-  | 3    | 2-  | 2   | 2   |    |
|    |      |     | 3    | 2-  | 2   | 2   | 2    | 2   | 4   | 3-  |    |
|    |      |     | 2    | 2   | 4   | 4   | 4    | 3-  | 3   | 3   |    |
|    |      |     | 2    | 2   | 1   | 3+  | 3    | 3   | 3   | 2-  |    |
|    |      |     | 2    | 2   | 1   | 2+  | 2    | 2   | 3   | 4+  |    |
|    |      |     | 3    | 3   | 2   | 3+  | 2    | 2   | 5   | 4-  |    |
|    |      |     | 3    | 2-  | 2   | 3+  | 3    | 4+  | 5   | 4-  |    |
|    |      |     | 4    | 4   | 5   | 5   | 2    | 2   | 2   | 3+  |    |
|    |      |     | 3    | 3   | 3   | 2-  | 2    | 2   | 4   | 4   |    |
|    |      |     | 2    |     | 2   |     |      |     |     |     |    |
|    |      |     | 3    | 3   | 4   | 3-  |      |     |     |     |    |
|    |      |     | 2    | 2   | 2   | 1-  |      |     |     |     |    |
|    |      |     | 3    | 4+  | 3   | 4+  |      |     |     |     |    |
|    |      |     | 2    | 3+  | 3   | 3   |      |     |     |     |    |
|    |      |     | 3    | 3   | 5   | 5   |      |     |     |     |    |
|    |      |     | 2    | 2   | 2   | 1-  |      |     |     |     |    |
|    |      |     | 3    | 3   | 4   | 4   |      |     |     |     |    |
|    |      |     | 4    | 5+  | 5   | 4-  |      |     |     |     |    |
| 推移 |      |     |      | +   | 10  |     | +    | 18  |     | +   | 13 |
|    |      |     |      | -   | 6   |     | -    | 13  |     | -   | 8  |
| 平均 | 3.1  | 3.8 | 2.6  | 2.7 | 3.1 | 3.1 | 2.6  | 2.7 | 3.2 | 3.3 |    |

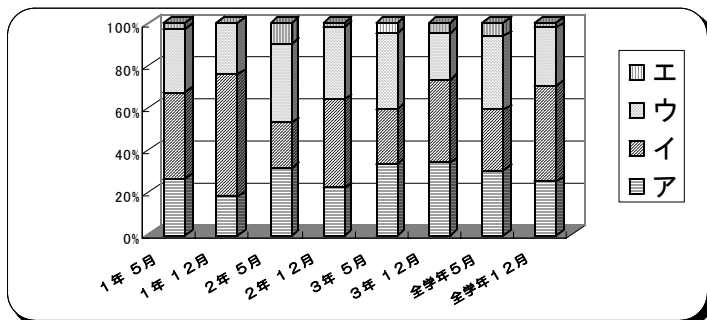
# 学習に関する調査結果

(実施日：平成15年5月と12月)

## 1. あなたは、人に言われなくても、自分から進んで勉強しますか。

ア. いつも進んでする    イ. 進んでする    ウ. 進んですることもある    エ. しない

進んで勉強する生徒が増える



### 【考察】

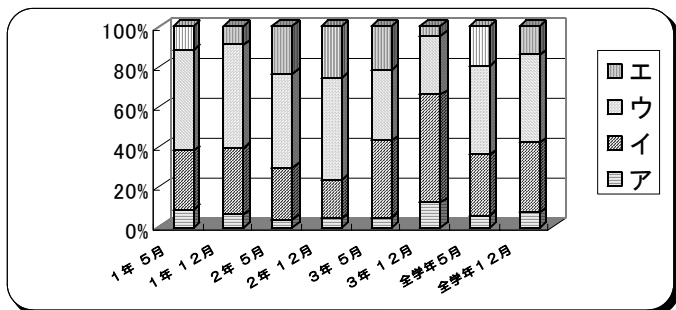
5月に比べると、各学年とも勉強に対して積極的になっている。

声掛けや支援をこれからも続けていきたい。

## 2. 平日の家庭学習時間を答えなさい。(塾の時間は含めない)

ア. 3時間以上    イ. 2時間位    ウ. 1時間位    エ. 30分以内

3年生の6割が2時間以上



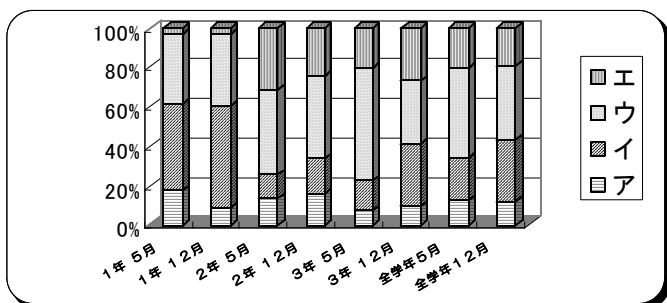
### 【考察】

進路を意識し始めると、学習に対する意欲や時間が増えると思われる。

## 3. 授業でわからないことが残ったとき、休み時間や放課後に先生や友達に聞きますか。

ア. いつもそうする    イ. そうする    ウ. そうすることもある    エ. そうしない

1番よく先生や友達に聞くのは1年生！2年生でも聞く生徒は増えている！



### 【考察】

分からないままにする生徒は、

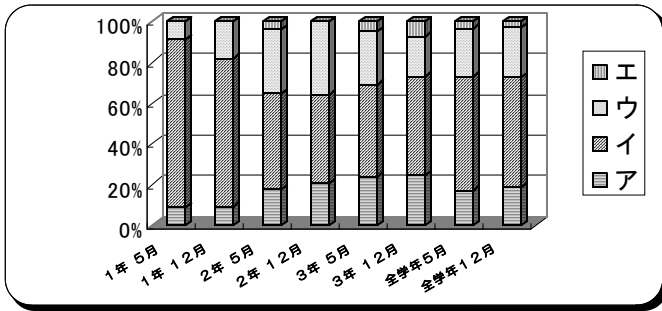
- 1年…ほとんどいない
- 2年…3割強から2割強に減少
- 3年…2割強から3割に増加
- 全体…2割で変わらず



4. あなたは、難しい問題がでてきても、あきらめないで努力しますか。

ア. いつも努力する    イ. 努力する    ウ. 努力しないこともある    エ. 努力しない

努力するのは1年生で8割、2年生で6割、3年生で7割



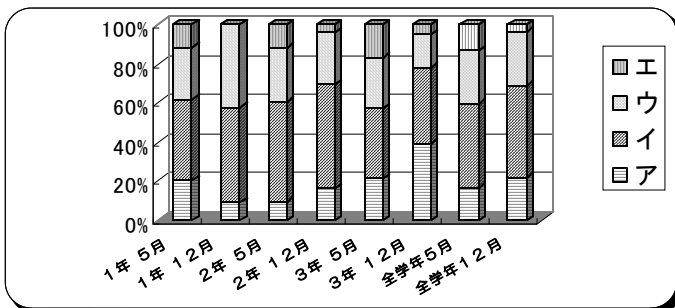
【考察】

難しい問題の取り組みは、  
 1年…8割の生徒が努力している  
 2年…6割の生徒が努力しているが変化がない  
 3年…7割の生徒が努力しているが変化がない  
 全体…6割強で変わらず

5. 自分の学習の仕方や成績を進路と関連づけて考えていますか。

ア. 深く考えている    イ. 考えている    ウ. あまり考えていない    エ. 考えていない

3年生の後半はやはり深く考えている



【考察】

進路や職業を意識すると学習時間が  
 増え、学習の仕方にも変化がみられる  
 ようだ。

6. あなたが授業や家庭学習でがんばっているのはどんなことですか。

- ・ 自主学習，予習復習，ノートの取り方を工夫する。(1年)
- ・ 授業の話をよく聞いて理解しようとする。検定の勉強。(2年)
- ・ 分かりやすくノートをとる。大事な部分を中心に勉強する。(2年)
- ・ 苦手な教科の問題を何度も解く。暗記できる問題。(3年)
- ・ 1, 2年の復習。学習計画を立てている。(3年)